



Rapport de

Référence sur le revenu vital pour les zones rurales du Togo, axé sur les ménages producteurs de café de la préfecture de Wawa,

réalisé par NewForesight

en collaboration et coordination avec le Comité de Coordination des Filières Café Cacao (CCFCC) et l' Organisation Interafricaine du Café (OIAC)

commandé par l' Organisation internationale du Café (OIC) et son groupe de travail public-privé sur le café (CPPTF) dans le cadre de la feuille de route du groupe de travail 2020-2030

Date de publication : août 2023

Date de collecte des données : avril 2023



La méthodologie d'analyse comparative du revenu vital pour cette étude est reconnue par **l'IDH, la Sustainable Trade Initiative**, et la méthodologie peut être utilisée dans le travail des organisations avec **B Corp.** normes

Avant-propos

Ce rapport a été rédigé par NewForesight. NewForesight est un cabinet de conseil en stratégie spécialisé dans la durabilité et la transformation des marchés. NewForesight cherche à encourager l'innovation dans le domaine de la durabilité. Au cours des dernières années, nous avons travaillé avec des entreprises, des initiatives et des plateformes sectorielles, des organismes de normalisation, des gouvernements, des donateurs et des investisseurs pour promouvoir le programme du travail décent, en mesurant les écarts salariaux, en élaborant des stratégies d'amélioration des salaires pour combler ces écarts, en convoquant les parties prenantes requises et développer des outils pratiques pour les partenaires afin de rendre concrète la réduction de l'écart salarial.

Chez NewForesight, nous pensons que les problèmes de durabilité profondément enracinés d'aujourd'hui ne peuvent être résolus qu'avec **des solutions axées sur le marché**. Pour créer un changement durable, la durabilité doit faire partie intégrante de l'approvisionnement et de l'ensemble de la chaîne d'approvisionnement. Mais pour que cela se produise, il faut bien concevoir l'analyse de rentabilisation des entreprises. Chez NewForesight, c'est précisément ce que nous faisons: nous comprenons non seulement les problèmes de durabilité sur le terrain, mais également la façon dont ils impactent et sont impactés par les chaînes d'approvisionnement et les marchés. Nous comprenons les subtilités des chaînes d'approvisionnement et les différences inhérentes entre les segments de marché. Nous avons une compréhension approfondie de la dynamique du marché et développons des solutions adaptées à la réalité économique et à la nature concurrentielle des entreprises.

Pour faire avancer le travail de nos clients et partenaires dans le domaine du revenu vital et du salaire vital, nous avons développé une **méthodologie de référence** pour faciliter le développement et la diffusion des critères de revenu vital et de salaires disponibles. Nous espérons que cela permettra, à son tour, d'offrir une visibilité encore plus grande sur les écarts de revenus et de salaires actuels, et d'encourager une progression vers la réduction de ces écarts.

La méthodologie d'analyse comparative du revenu vital pour cette étude est reconnue par **IDH, la Sustainable Trade Initiative**, et la méthodologie peut être utilisée dans le travail des organisations avec les normes de **B Corp**. Ce rapport a été élaboré par NewForesight (Shweta Mazire, Angie López, Andres Ayon, Joost Backer), avec le soutien du Comité de Coordination des Filières Café Cacao (CCFCC) et de l'Organisation Interafricaine du Café (OIAC). Pour toute question concernant ce rapport, contactez Daniel Viviers-Rasmussen à Daniel.Viviers-Rasmussen@newforesight.com. Ce rapport a été commandé par l'Organisation internationale du Café et son groupe de travail public-privé sur le café, dans le cadre de la Feuille de route 2020-2030.



Sur le revenu vital – Préfecture de Wawa au Togo

Table des matières

	page
▶ Introduction	4
Contexte, portée géographique et résumé	6-8
Qu'est-ce qu'un revenu vital ?	10-13
Comment calcule-t-on un benchmark de revenu vital ?	15-16
Résultats et analyse du benchmark Revenu vital	18-23
Résultats de référence sur le salaire vital	25-26
Annexe : description détaillée de la méthodologie	28-35

Salaire décent
Pour plus de détails sur le salaire vital, cliquez [ici](#)

Introduction | Groupe de travail public-privé sur le café de l'OIC



Ce rapport de référence sur le revenu vital a été commandé par le Groupe de travail public-privé sur le café (CPPTF) de l'Organisation internationale du Café (ICO), et plus particulièrement par son axe de travail sur le revenu vital et prospère, pour mener une large étude comparative du revenu vital dans plusieurs pays membres de l'OIC.

Ces études constituent un exemple unique d'action conjointe des sociétés productrices de café et des gouvernements, et sont soutenues par la collaboration avec les principales plateformes régionales. Conformément à la feuille de route du Groupe de travail 2020-2030, les membres du Groupe de travail public-privé sur le café de l'OIC (CPPTF) se sont engagés à mettre en œuvre conjointement des activités visant à combler l'écart de revenu vital afin d'atteindre la prospérité des producteurs cibles dans au moins 50% de l'OIC. Pays membres producteurs de café d'ici 2030. À cette fin, la Feuille de route prévoit d'établir des références de revenu vital dans 80% des pays producteurs membres de l'OIC d'ici 2025.

Par conséquent, les études de référence sur le revenu vital sont conçues pour aider les gouvernements des pays producteurs de café cibles à mieux identifier les stratégies et les activités les plus efficaces pour améliorer la durabilité de leur secteur du café. Les études éclaireront les plans d'investissement, élaborés en collaboration avec les acteurs du secteur privé et de la société civile, pour se diriger vers un secteur du café prospère pour tous ses acteurs. En fin de compte, les études constituent une étape essentielle pour parvenir à un avenir durable et prospère pour les producteurs de café et le secteur dans son ensemble.

Tout au long du processus, NewForesight a collaboré étroitement avec le Comité de Coordination des Filières Café Cacao (CCFCC) au Togo, l'Organisation Interafricaine du Café (OIAC) et des experts régionaux. Les résultats de cette étude ont pour but d'être un apport pour les investissements futurs à long terme pour la prospérité de la filière café au Togo.





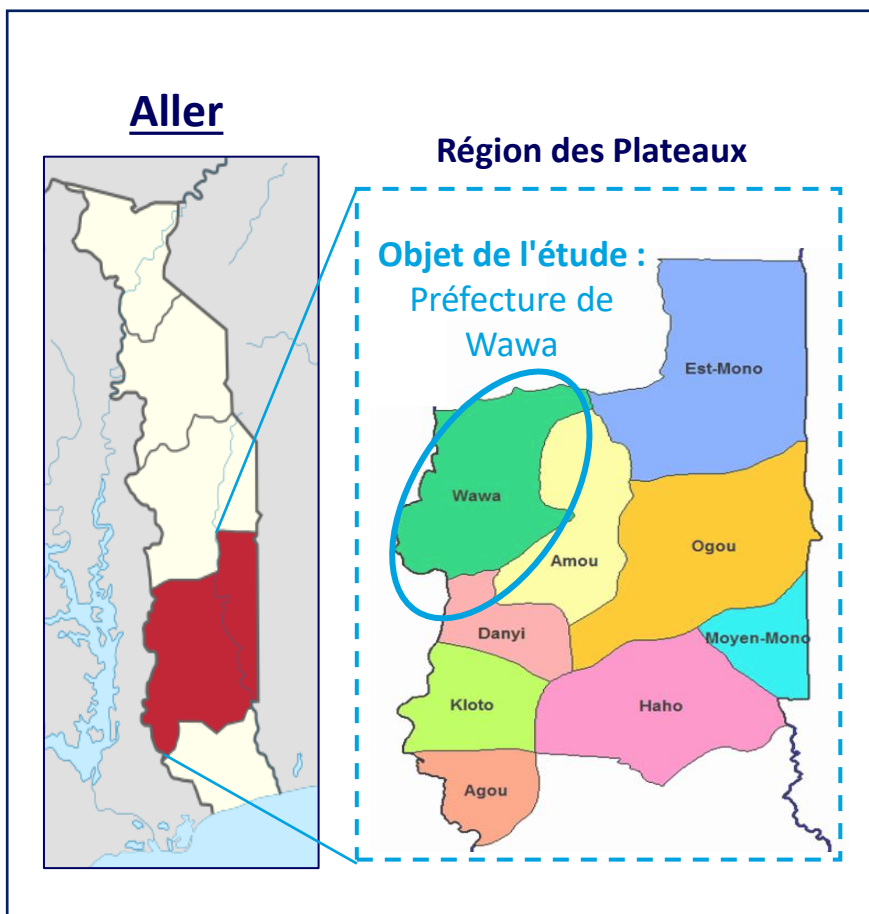
Sur le revenu vital – Préfecture de Wawa au Togo

Table des matières

	page
Introduction	4
▶ Contexte, portée géographique et résumé	6-8
Qu'est-ce qu'un revenu vital ?	10-13
Comment calcule-t-on un benchmark de revenu vital ?	15-16
Résultats et analyse du benchmark Revenu vital	18-23
Résultats de référence sur le salaire vital	25-26
Annexe : description détaillée de la méthodologie	28-35

Contexte | Cette étude estime le revenu vital dans les zones rurales de la préfecture de Wawa des principales régions productrices de café du Togo.

Orientation géographique et contexte socio-économique



Orientation géographique et contexte socio-économique

Le Togo est un pays à faible revenu situé sur la côte ouest de l'Afrique. Environ 70% des terres du Togo sont dédiées à l'agriculture¹, employant plus de la moitié de la population active togolaise². Bien que le Togo ne soit pas l'un des plus grands pays producteurs de café au monde, le café est un produit important pour l'économie togolaise, constituant 10% de ses exportations³. En 2021, les exportations de café ont enregistré une baisse significative par rapport à l'année précédente, ce qui s'ajoute aux difficultés des producteurs et est donc considéré comme un sujet de préoccupation par le Comité de coordination du cacao et du café (CCFCC)³.

Environ 57% de la population togolaise vit en zone rurale⁴ et malgré une baisse du taux de pauvreté de 61.7% en 2006 à 53.5% en 2017, la pauvreté et les inégalités restent des problèmes majeurs dans le pays⁵. Dans les régions rurales, 69% des ménages étaient classés comme vivant en dessous du seuil de pauvreté en 2015⁵.

La région des Plateaux est la plus grande région du Togo et est souvent connue comme le poumon agricole du pays. Elle jouit d'une réputation notable pour ses cultures commerciales, la zone montagneuse de l'ouest étant principalement consacrée à la culture du café et du cacao⁶. Près de 40,000 hectares de terres dans cette région sont dédiés à la culture du café, la préfecture de Wawa représentant 45% de ce total⁶. La culture du café domine la majeure partie des terres agricoles des Wawa, avec un rendement moyen d'environ 560 kg par hectare, suivie par le maïs et d'autres céréales⁶. Cette étude cible les communautés productrices de café de la préfecture de Wawa et les prix alimentaires collectés représentent les marchés locaux de Zogbegan, Akébou et Badou qui sont fréquentés par les ménages enquêtés.



1. <https://www.fao.org/countryprofiles/index/en/?iso3=TGO>

2. <https://togo.dataforall.org/visualizer/Sectors#/>

3. <https://bartalks.net/togo-coffee-exports-continue-decline/>

4. https://www.togofirst.com/images/2023/RECENSEMENT_RESULTATS_.pdf

5. <https://www.worldbank.org/en/country/togo/overview>

6. INSEED (2020). Annuaire Statistique 2019 de la région des Plateaux

Résumé exécutif | Le revenu de référence pour le Togo rural en avril 2023 est de 247,621 CFA par mois.

Résultats de référence du revenu vital



Le référentiel décrit le coût d'un niveau de vie décent pour un ménage de référence de 2 adultes et 3,7 enfants résidant dans les zones rurales de Zogbegan , Otandjobo et N'Tarre . Kope , Todome , Zomenou , Adossou dans la préfecture de Wawa au Togo en avril 2023. Le repère est applicable pour la taille de référence du ménage définie sur la base des dernières données sur la taille du ménage, le taux de fécondité et la mortalité des enfants de moins de cinq ans disponibles pour le Togo dans le Base de données Global Data Lab ¹.

Le coût d'un niveau de vie décent est déterminé en quantifiant les coûts de quatre éléments principaux :



Alimentation : coûts d'un régime alimentaire peu coûteux et nutritif, tenant compte de la disponibilité et des préférences alimentaires locales.



Logement : Logement: coûts de propriété ou de location d'une maison et paiement des coûts des charges qui répondent à une norme locale de logement décent



Non-Food, Non-Logement (NFNH) : coûts d'autres besoins essentiels, notamment l'éducation, les soins de santé, le transport ou l'habillement.



Marge pour événements inattendus : coût pour tenir compte des événements inattendus potentiels pour les ménages (par exemple, urgences)

Pour se permettre un niveau de vie décent, un ménage de référence **de 2 adultes et 3.7 enfants** aura besoin d'un **revenu vital de 247,621 CFA (411 USD) par mois** . Pour les travailleurs, le salaire vital brut pour un travailleur à temps plein est de 164,026 CFA (272 USD), étant donné que le nombre moyen de travailleurs à temps plein dans le ménage est de 1.6* (pour plus de détails sur le salaire vital, voir page 25).

Catégorie de coût	Partager	Coût par mois	
		CFA	USD **
Nourriture	53%	132,072	219
Logement	9%	22,235	37
Non alimentaire, Hors logement	33%	81,523	135
Marge pour événements inattendus	5%	11,791	20

Référence du revenu vital

247,621 F CFA / mois

411 USD / mois

Pour l'ensemble du ménage de référence

Remarque : Les coûts totaux et les pourcentages sont arrondis au nombre entier le plus proche.

* Le nombre total de travailleurs à temps plein dans le ménage de référence est arrondi au nombre entier le plus proche. La valeur exacte correspond à 1,57300

**Taux de change de 602,888 CFA (avril 2023). Source : <https://www.oanda.com/currency-converter>

1. https://globaldatalab.org/areadata/hhsize/?levels=1%2B2%2B3%2B5%2B4&interpolation=1&extrapolation=1&extrapolation_years=3&nearest_real=0



Échelle de revenu | Le critère du revenu vital est considérablement plus élevé que les références du revenu minimum requis pour répondre aux besoins fondamentaux au Togo.

Seuils de pauvreté

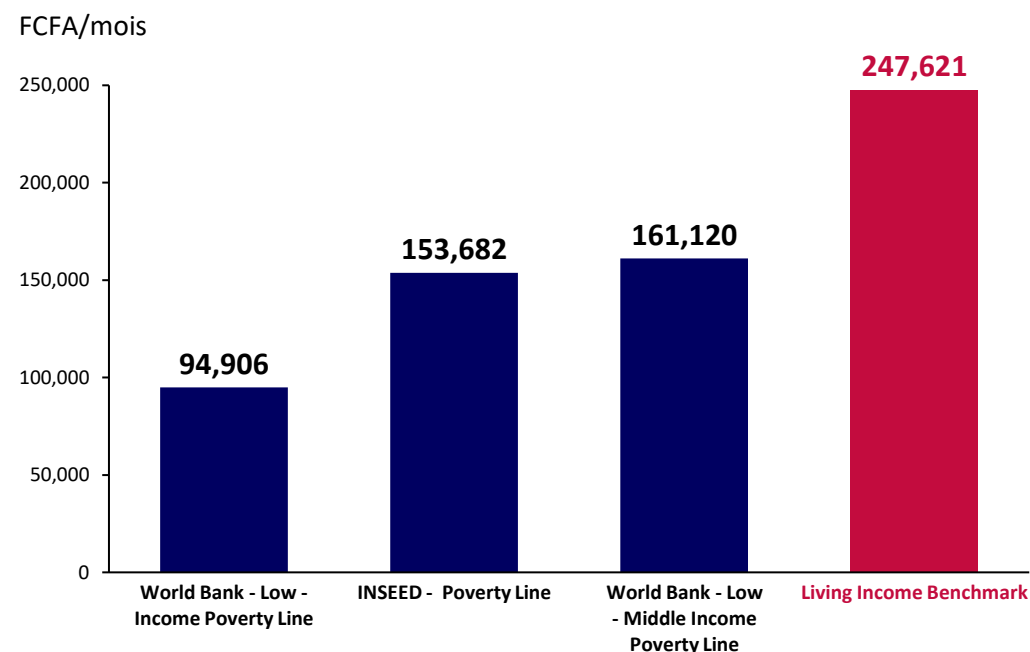
Les seuils de pauvreté ont été standardisés en tant que revenu mensuel pour un ménage de référence de 5.7 personnes. Ces lignes sont ensuite ajustées pour tenir compte de l'inflation et de la parité de pouvoir d'achat (PPA)¹, garantissant ainsi leur comparabilité avec le critère de revenu vital établi dans cette étude. Le critère du revenu vital dépasse les seuils de pauvreté estimés aux niveaux national et international. Cela montre que les seuils de pauvreté sont insuffisants par rapport aux revenus nécessaires pour maintenir un niveau de vie décent dans la préfecture de Wawa au Togo.

Les derniers seuils de pauvreté mondiale publiés par la Banque mondiale correspondent à 2.15 USD par personne et par jour pour les pays à faible revenu et à 3.65 USD pour les pays à revenu intermédiaire faible, estimés sur la base des prix de 2022 et de la parité de pouvoir d'achat (PPA) de 2017².

La dernière estimation nationale du seuil de pauvreté était basée sur l'Enquête Harmonisée sur les Conditions de Vie des Ménages (EHCVM) 2018-2019 et a été publiée par l'Institut National de la Statistique et des Etudes Economiques (INSEED) du Togo. L'enquête a porté sur une population totale de 7,635,896 habitants³.

Remarque : Des variations dans les unités de consommation équivalentes pour adultes peuvent exister entre les repères sur l'échelle de revenu, bien que les hypothèses sous-jacentes complètes pour tous les repères ne soient pas accessibles. Néanmoins, ces divergences ne devraient pas avoir d'impact sur les résultats principaux, et l'échelle relative fournit toujours une représentation significative de la divergence.

Echelle de revenus d'une référence ménage de 5.7 personnes au Togo, 2023



Un taux de change de 1,079 CFA (16 avril 2023) a été utilisé pour l'estimation.
Source : <https://www.oanda.com/currency-convert>





Sur le revenu vital – Préfecture de Wawa au Togo

Table des matières

	page
Introduction	4
Contexte, portée géographique et résumé	6-8
▶ Qu'est-ce qu'un revenu vital ?	10-13
Comment calcule-t-on un benchmark de revenu vital ?	15-16
Résultats et analyse du benchmark Revenu vital	18-23
Résultats de référence sur le salaire vital	25-26
Annexe : description détaillée de la méthodologie	28-35

Notion de revenu vital | Un « revenu vital » permet à un ménage situé à un endroit spécifique de s'offrir un niveau de vie décent et constitue un tremplin vers un revenu prospère.

Qu'est-ce qu'un revenu vital ?

Selon la définition de la communauté de pratique du revenu vital (LICOP), un revenu vital est le revenu annuel net nécessaire à un ménage dans un endroit particulier pour offrir un niveau de vie décent à tous les membres de ce ménage.



Living Income Community of Practice :

En quoi un revenu vital diffère-t-il des autres concepts de revenu :

En réalité, un revenu vital est bien supérieur au seuil de pauvreté national ou international (extrême) dans la plupart des cas (voir image à droite). En atteignant un revenu vital, l'objectif de développement durable 1 « Éliminer la pauvreté sous toutes ses formes et partout dans le monde » est également atteint.

Le revenu vital est un tremplin vers un revenu prospère, dans lequel un ménage peut s'épanouir et prospérer sur les plans économique, social et sanitaire.

Un revenu vital n'est pas la même chose qu'un salaire minimum. Alors qu'un salaire minimum constitue le salaire le plus bas dans un pays autorisé par la loi ou par un accord spécial, un revenu vital :

- Fait référence à un «revenu» (gagné par un ménage sur une base annuelle) et non à un «salaire» (gagné par un travailleur individuel sur une base horaire ou mensuelle)
- Est toujours basé sur un niveau de vie décent, alors qu'un salaire minimum vise à protéger les travailleurs contre des salaires indûment bas.
- Peut donc être égal, supérieur ou inférieur à un salaire minimum.

Repère du revenu vital | L'établissement d'une référence pour le revenu vital aide à quantifier le revenu que tout ménage devrait gagner pour gagner sa vie décemment

Un repère de revenu vital est une estimation du coût d'un niveau de vie de base et décent pour un ménage. La référence est toujours spécifique au temps et au lieu, en fonction du coût de la vie et de la taille de référence des ménages d'une région ou d'un secteur dans un pays spécifique, à un moment donné.

Le coût d'un niveau de vie décent est déterminé en quantifiant les coûts de quatre postes principaux :

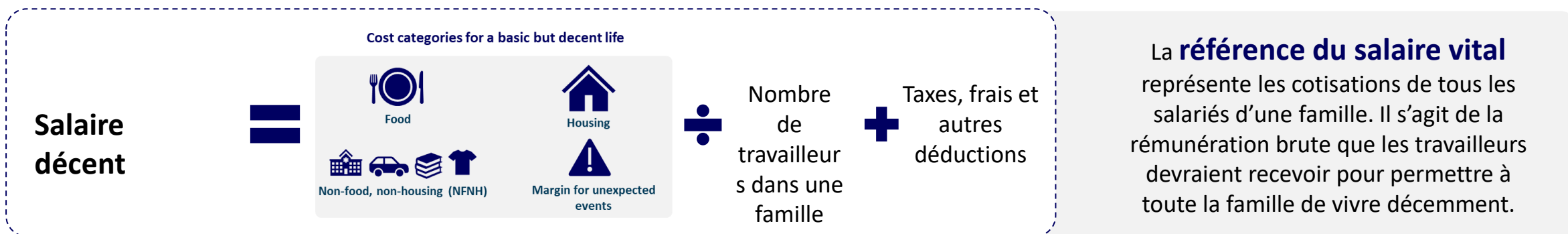
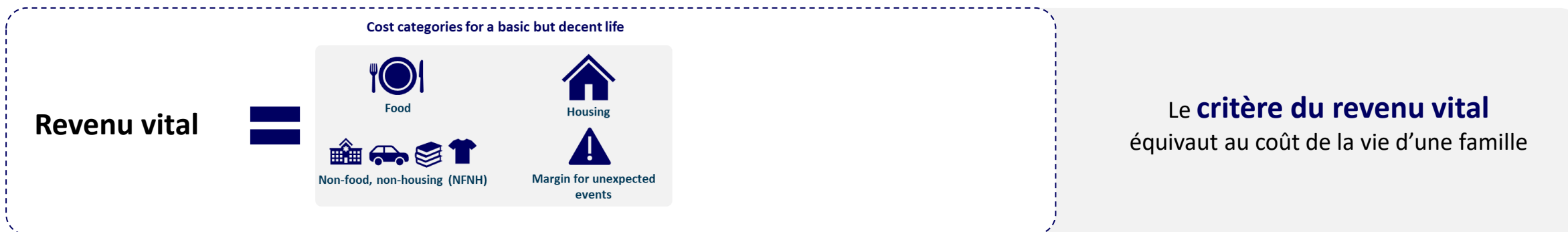
- **Coût de la nourriture** : il s'agit d'une estimation pour un régime alimentaire peu coûteux et nutritif tenant compte de la disponibilité et des préférences alimentaires locales.
- **Coût du logement** : cela comprend les coûts de propriété ou de location d'une maison et le paiement des charges qui répondent à une norme locale de logement décent
- **Coûts non alimentaires, non logement** : cela inclut d'autres besoins essentiels comme l'éducation, la santé, le transport ou l'habillement.
- **Marge pour événements imprévus** : cela inclut un coût pour tenir compte des événements inattendus potentiels pour les ménages (par exemple, les urgences)

Les coûts de ces articles sont multipliés par le nombre de personnes dans un ménage et leurs besoins respectifs. Cela explique le fait que les ménages plus grands supportent généralement des coûts plus élevés que les ménages plus petits.



Concept de salaire vital | Un salaire vital est la rémunération brute qu'un travailleur à temps plein devrait recevoir pour lui offrir, à lui et à sa famille, un niveau de vie décent.

Revenu vital vs salaire vital



Comblent l'écart du revenu vital | La détermination du seuil de revenu vital est une étape clé dans le cheminement vers la réduction de l'écart de revenu vital pour les ménages producteurs de café

Parcours vers la réduction de l'écart du revenu vital

Objet de ce rapport

Actions futures

1

Déterminer le seuil de revenu vital

En déterminant, comprenant et convenant d'un repère de revenu vital, les acteurs du café atteignent un objectif commun à atteindre.



Cost of living for a reference household size

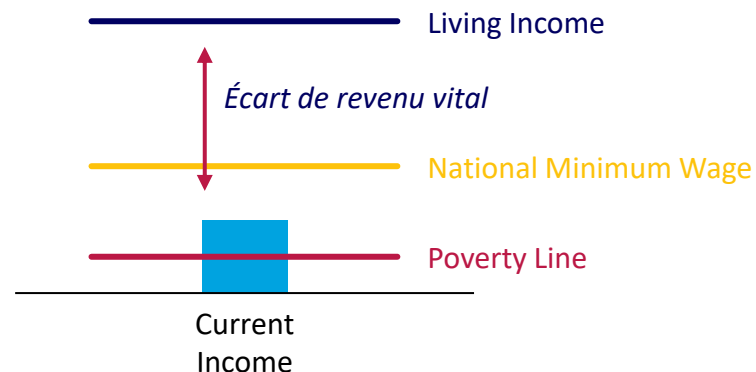
Cost categories for a basic but decent life



2

Déterminer l'écart de revenu vital

En mesurant l'écart entre un revenu vital de référence et les revenus actuels, les acteurs du café peuvent anticiper l'ampleur de l'augmentation qui s'impose pour atteindre un revenu vital.



3

Agir pour combler l'écart de revenu vital

En déterminant les interventions au niveau de l'exploitation, de la chaîne d'approvisionnement et du secteur, les acteurs du café peuvent prendre des mesures collectives pour augmenter les revenus actuels et atteindre un revenu vital - ouvrant ainsi la voie à un revenu prospère.



Augmenter les rendements



Augmenter le prix



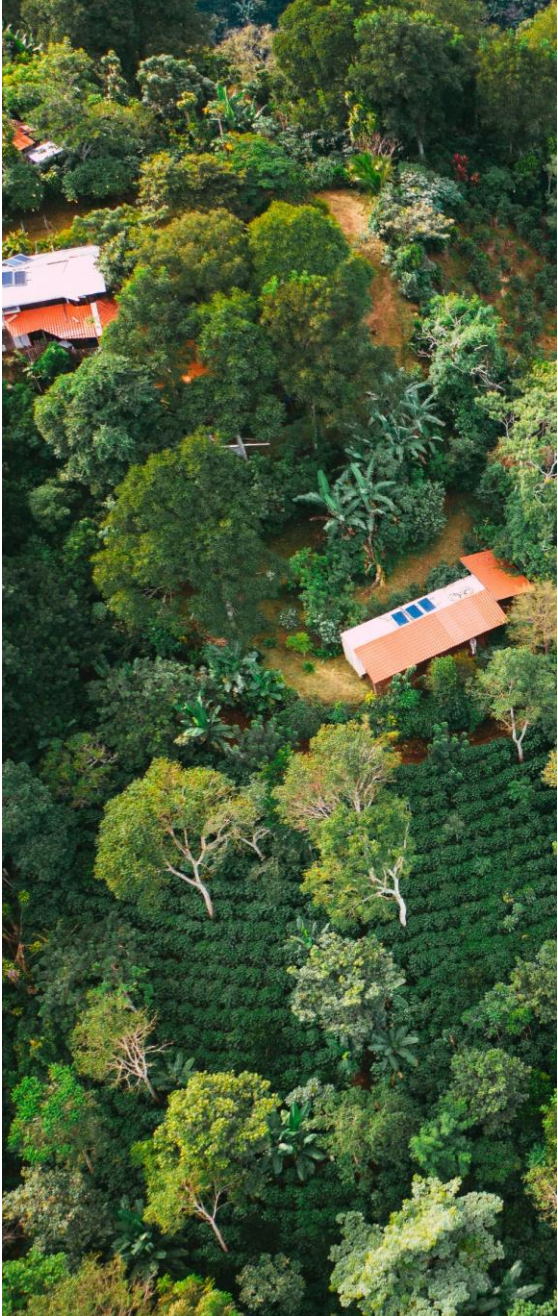
Promouvoir la diversification



Améliorer la taille de la ferme



Réduire les coûts de production



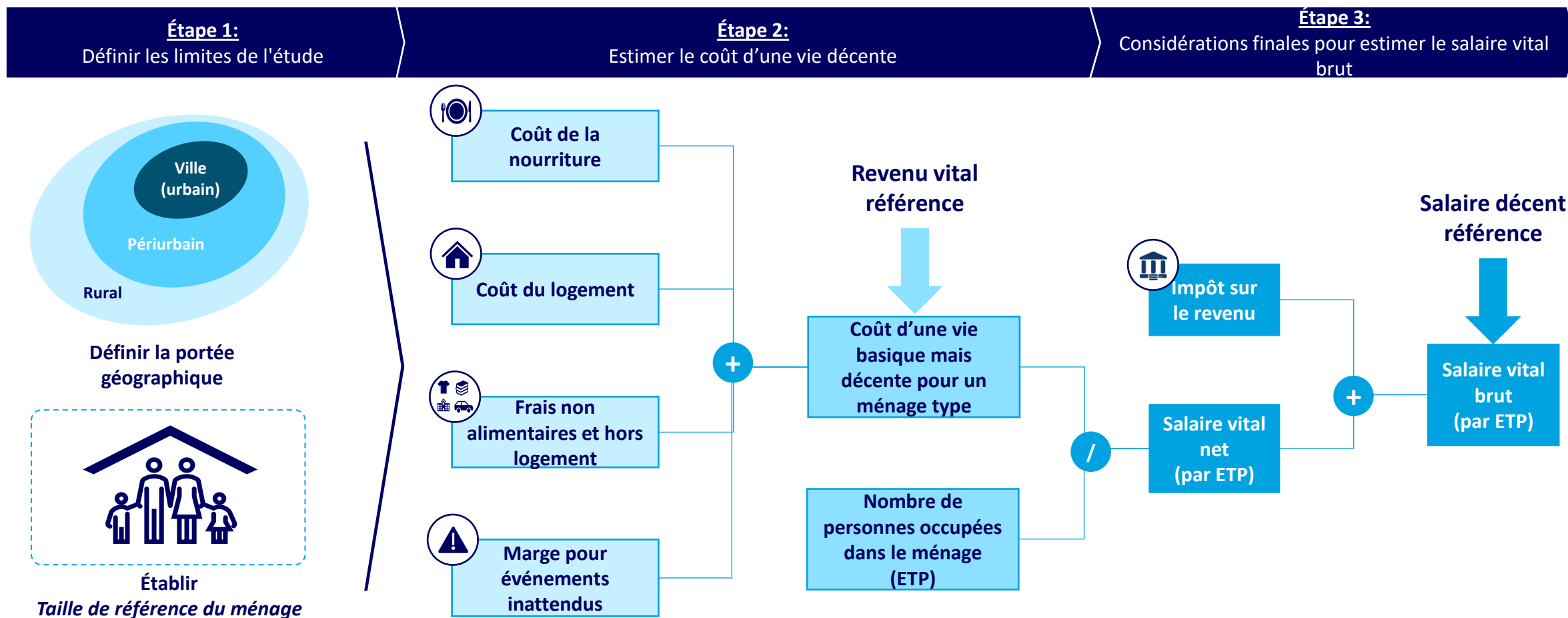
Sur le revenu vital – Préfecture de Wawa au Togo

Table des matières

	page
Introduction	4
Contexte et portée géographique	6
Qu'est-ce qu'un revenu vital ?	9
▶ Comment calcule-t-on un benchmark de revenu vital ?	14
Résultats de référence du revenu vital	17
Annexe : description détaillée de la méthodologie	25

Méthodologie du revenu vital | La méthodologie en 3 étapes pour estimer le point de référence du revenu vital s'appuie à la fois sur des données primaires et secondaires.






méthodologie de référence NewForesight Living Income




Méthodologie du revenu vital | Aperçu des sources de données les plus pertinentes utilisées pour estimer l'indice de référence du revenu vital

Les sources de données

DONNÉE PRIMAIRE
DONNÉES SECONDAIRES
ENTRETIEN
HYPOTHÈSE
LÉGENDE

 <p>Ménage de taille de référence</p>	Taille du ménage, taux de fécondité, mortalité infantile, désagrégé par urbain vs rural et sous-région [données secondaires des laboratoires de données mondiales]
	Nombre de travailleurs : LFPR, taux de chômage, taux d'emploi à temps partiel [Données secondaires via la base de données ILOSTAT]
 <p>Coût de la nourriture</p>	Aliments nutritifs pour un régime modèle local [expert local en nutrition]
	Enquête sur les prix des aliments locaux : prix des aliments locaux [consultant local dans les lieux de restauration]
	Valeurs nutritionnelles des aliments : % de protéines, % de matières grasses, % de glucides et pourcentage de la partie comestible [FAO et USDA]
 <p>Coût du logement</p>	Norme locale de logement décent [suivant la méthodologie Anker]
	Conditions de logement locales et niveaux de loyer [données secondaires via des sources nationales disponibles]
	Enquête sur le coût de la vie : coût d'un logement décent et des services publics [consultant local auprès des ménages]
 <p>Coûts non alimentaires, non logement</p>	Part des dépenses des ménages [données secondaires de la base de données mondiale du Fonds monétaire international (FMI) ou données spécifiques au pays provenant de sources nationales]
	Enquête sur le coût de la vie : questions NANL [consultant local en personne ou par téléphone] pour recoupements
 <p>Marge pour événements imprévus</p>	5 % supplémentaires du total des trois autres catégories pour tenir compte des événements imprévus

- Données primaires toujours collectées sur site, pour la **zone géographique concernée par l'étude**.
- Les données secondaires sont également utilisées pour estimer le revenu vital de référence


 Veuillez vous référer à l' **annexe** pour une description détaillée de la méthodologie

Sur le revenu vital – Préfecture de Wawa au Togo

Table des matières

	page
Introduction	4
Contexte, portée géographique et résumé	6-8
Qu'est-ce qu'un revenu vital ?	10-13
Comment calcule-t-on un benchmark de revenu vital ?	15-16
▶ Résultats et analyse du benchmark Revenu vital	18-23
Résultats de référence sur le salaire vital	25-26
Annexe : description détaillée de la méthodologie	28-35

Résumé des résultats | Le revenu de référence pour le Togo rural en avril 2023 est de 247,621 CFA par mois.

Taille du ménage - Région rurale du Togo



2 adultes
3.7 enfants
1.6 salariés

Taille du ménage de
référence
Préfecture de Wawa

La **taille de référence des ménages de 5.7 personnes (2 adultes, 3.7 enfants)** est utilisée dans ce rapport, sur la base des dernières informations disponibles sur la taille des maisons dans les régions rurales du Togo (4.6 personnes) et en particulier dans la préfecture de Wawa, ainsi que comme l'indice synthétique de fécondité (ISF) et la mortalité des enfants de moins de cinq ans (U5CM) disponibles dans le Global Data Lab de l'Université Radboud¹. Le nombre de salariés prend en compte le taux de participation à la population active (LFPR), le taux de chômage (U) et le taux d'emploi à temps partiel et/ou les heures de travail (PT) disponibles dans ILOSTAT.

Pour s'offrir un niveau de vie décent, le ménage de référence **de la préfecture de Wawa (Zogbegan , Otandjobo , N'Tarre Kope , Todome , Zomenou , Adossou)** auront besoin d'un **revenu vital de 247,621 CFA (411 USD) par mois**.

Catégorie de coût	Coût [CFA/mois]	Coût* [USD/mois]	Résultats
Nourriture	132,072	219	Le régime modèle est calculé sur la base d'un objectif de 2 355 calories en moyenne par personne et par jour pour la famille de référence. 41% de l'apport calorique provient des céréales et des céréales préparées, suivi de 18% de sources de protéines de haute qualité.
Logement	22,235	37	La plupart des ménages interrogés disposent de murs en terre et ciment, de toits en tôle, de sols en béton et en pierre, de forages collectifs pour l'eau potable et de toilettes indépendantes décentes. Les coûts associés à l'électricité sont liés aux frais de connexion au réseau national et à l'utilisation de carburants alternatifs pour fournir un éclairage adéquat. Tous les ménages disposent d'installations de cuisine et utilisent le bois de chauffage comme source de combustible préférée pour cuisiner.
Non-Alimentaire, Non-Logement (NFNH)	81,523	135	Le ratio NFNH est de 0.62 et les principales dépenses mensuelles pour les besoins essentiels sont la santé (frais de visite et médicaments) avec 16% du total, l'habillement (15%), le transport représentant 12% et l'éducation avec 8%.
Marge des événements inattendus	11,791	20	La marge permet aux ménages de mettre de l'argent de côté et de faire face à des événements inattendus tels qu'un décès, un accident ou une maladie.

Remarque : Les coûts totaux sont arrondis au nombre entier le plus proche.

*Taux de change de 602,888 CFA (avril 2023). Source : <https://www.oanda.com/currency-converter>

1. https://globaldatalab.org/areadata/hhsize/?levels=1%2B2%2B3%2B5%2B4&interpolation=1&extrapolation=1&extrapolation_years=3&nearest_real=0



Résultats | Les coûts alimentaires dans la préfecture rurale de Wawa au Togo s'élèvent en moyenne à 132,072 francs CFA par mois.

Répartition des coûts alimentaires

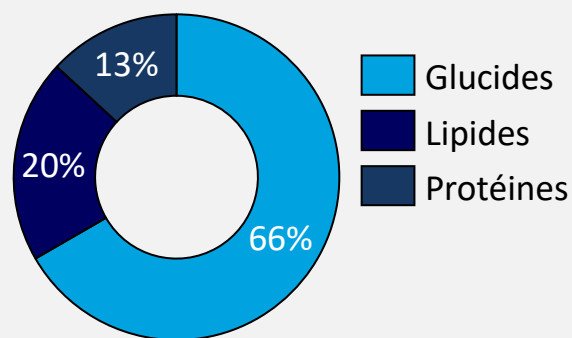
Veillez vous référer à l'[annexe page 30](#) pour une description détaillée de la méthodologie

Coûts de la nourriture

Coût mensuel d'un régime alimentaire nutritif à faible coût pour un ménage de référence dans la préfecture rurale de Wawa

132,072 FCFA

Part de l'apport énergétique



Discussion des résultats

Les coûts alimentaires ont été estimés en développant d'abord un modèle de régime alimentaire nutritif à faible coût, conforme aux recommandations d'un expert local en nutrition concernant les préférences alimentaires locales, leur disponibilité et les prix relatifs des aliments locaux. Ensuite, les coûts ont été calculés en enquêtant sur les marchés locaux où les ménages interrogés font habituellement leurs achats. **Le coût alimentaire du régime modèle dans la préfecture de Wawa pour Avril 2023 est de 132,072 FCFA par mois.** Il s'agit du coût requis pour un régime alimentaire nutritif à faible coût pour une famille type de 2 adultes et 3.7 enfants. Le régime modèle est calculé sur la base d'un objectif d'une moyenne de 2,355 calories par personne et par jour pour la famille de référence de 5.7 membres. La part de l'apport énergétique provenant des macronutriments est conforme aux recommandations de l'OMS/FAO, avec 66% de l'énergie provenant des glucides, 20% des lipides et 13% des protéines.

Dans l'ensemble, le régime modèle comprend (voir [page 32](#) pour la liste détaillée des aliments) :

- Des céréales et Des céréales préparées comme le maïs et le pain, qui fournissent en moyenne environ 41% de l'apport calorique quotidien, car elles sont populaires et généralement moins chères que le riz.
- De grandes quantités de manioc et de plantain car ils constituent un aliment de base dans les communautés productrices de café et parce qu'ils constituent des aliments sains qui fournissent un grand apport calorique.
- Diverses sources de protéines doivent être inclus dans le régime alimentaire modèle pour atteindre les recommandations de l'OMS/FAO de plus de 10% des calories provenant des protéines. En moyenne, les sources de protéines de haute qualité (légumineuses et d'origine animale) fournissent 18% de l'apport calorique total dans le régime modèle. Il faut en moyenne 168 grammes de légumineuses par jour et 32 grammes de poisson ou de viande par jour (porc et petits poissons secs).
- Une moyenne de 400 grammes de légumes et de fruits, compte tenu de ce qui était disponible lors de la saison au cours de laquelle nous avons effectué la collecte de données primaires (avril 2023).

Résultats | Les coûts de logement dans la préfecture rurale de Wawa au Togo sont en moyenne de 22,235 CFA par mois

Répartition des frais de logement (1/2)

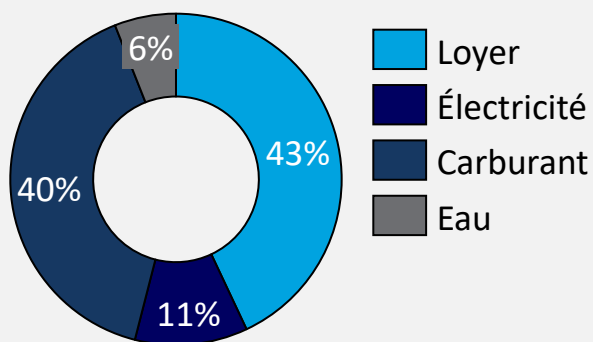
Veillez vous référer à l'[annexe page 33](#) pour une description détaillée de la méthodologie

Frais de logement

Coût mensuel d'un logement décent pour un ménage de référence dans la préfecture rurale de Wawa

22,235 FCFA

Part des frais de logement



Discussion des résultats

Le coût du logement pour les communautés rurales de la préfecture de Wawa au Togo pour avril 2023 est de 22,235 CFA par mois. Il s'agit du coût nécessaire pour vivre dans une maison répondant aux normes de décence locales pour une famille type de 2 adultes et 3.7 enfants. Les coûts de logement comprennent le coût des logements (valeur équivalente au loyer) et les coûts des services essentiels tels que l'eau, l'électricité et le carburant :

- Les frais de logement constituent 8% du seuil de revenu vital. Selon les pondérations de l'indice des prix à la consommation (IPC) national et régional, les dépenses dans ces catégories étaient respectivement de 7.4% (données de 2015) et 11.6% (données de 2006)¹.
- Les murs permanents en briques, ciment ou pierre sont considérés comme décents selon les normes internationales. Cependant, le niveau minimum de décence locale peut varier selon les pays et les régions (urbain ou rural) en fonction, par exemple, du niveau de développement du pays. Selon l'Enquête Statistique Annuelle¹ de la région des Plateaux, 63% des ménages ont des murs en pisé ou en briques crues. Selon l'Enquête Statistique Annuelle de la région des Plateaux¹, la majorité (63%) des ménages ont des murs en pisé ou en briques crues. Ainsi, les maisons dont les murs sont en terre et en ciment ont été considérées comme décentes selon les normes locales, ce qui constitue la majorité des maisons étudiées dans la présente étude. Les maisons dont les murs sont en briques crues sans ciment n'étaient pas considérées comme décentes et ont donc été exclues de l'analyse. Tous les ménages interrogés disposent de toits et de sols durables. La tôle est le matériau le plus couramment utilisé pour la toiture et il est considéré comme décent. Pour le sol, les sols en béton et en pierre sont considérés comme convenables.



Résultats | Les coûts de logement dans la préfecture rurale de Wawa au Togo sont en moyenne de 22 235 CFA par mois

Répartition des frais de logement (2/2)

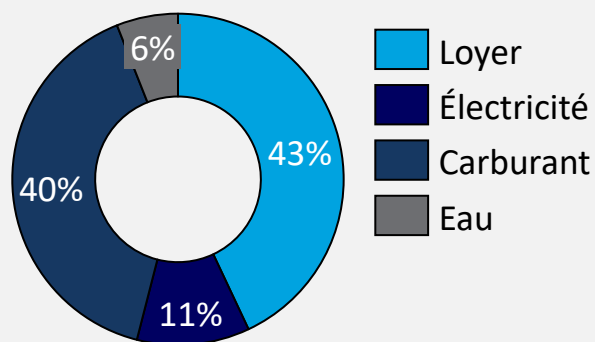
Veuillez vous référer à l'[annexe page 33](#) pour une description détaillée de la méthodologie

Frais de logement

Coût mensuel d'un logement décent pour un ménage de référence dans la préfecture rurale de Wawa

22,235 FCFA

Part des frais de logement



Discussion des résultats

- Dans l'étude de référence actuelle sur le revenu vital, les critères décents étaient d'avoir des toilettes sûres dans ou à proximité de la maison avec la dalle de sol construite, de sorte que les toilettes ouvertes et les toilettes publiques partagées avec tout le village n'étaient pas considérées comme décentes. Sur l'ensemble des ménages interrogés, 73% disposent de toilettes décentes.
- Selon les statistiques nationales annuelles¹, 25% des ménages ruraux du Togo disposaient de forages en 2015. Dans la présente étude, les forages pour l'eau potable et l'eau de rivière à des fins non potables ont été considérés comme décents. 34% des ménages interrogés utilisent l'eau des forages communaux.
- L'enquête statistique annuelle de la région² des Plateaux a montré qu'en 2017, 36% des ménages de la région utilisaient l'électricité comme principale source d'éclairage. La connexion au réseau pourrait ne pas être disponible, c'est pourquoi l'accès à des carburants alternatifs pour fournir un éclairage adéquat a été considéré comme décent dans la présente étude. Près de 50% des ménages interrogés ont accès au réseau électrique, et d'autres utilisent des lampes de poche et des panneaux solaires pour s'éclairer.
- L'enquête statistique annuelle pour la région² des Plateaux a montré que le bois de chauffage et le charbon sont les sources privilégiées de combustible de cuisson dans la région. La forte dépendance au bois et au charbon de bois est due à la disponibilité de forêts ligneuses traditionnelles en raison des conditions climatiques³. Cependant, la déforestation, la croissance démographique et le transport du bois vers les villes et villages ont entraîné une augmentation des coûts⁴. En outre, des niveaux plus élevés de pauvreté énergétique multidimensionnelle et basée sur les dépenses dans les zones rurales du Togo signifient que ces ménages sont moins en mesure de se permettre des sources d'énergie modernes et doivent supporter les coûts d'opportunité associés à la biomasse traditionnelle³. Cuisiner à l'extérieur ou à l'intérieur avec une ventilation adéquate a été considéré comme décent dans la présente étude. Tous les ménages interrogés disposent d'installations de cuisine adéquates et utilisent le bois de chauffage comme source de combustible préférée pour la cuisine.



1. INSEED (2021). *Annuaire Statistique Nationale 2014-2019*

2. INSEED (2020). *Annuaire Statistique 2019 de la région des Plateaux*

3. [La précarité énergétique dans les zones rurales d'Afrique de l'Ouest et ses déterminants : données probantes du Sénégal et du Togo](#)

4. Informations fournies par l'expert régional et du secteur du café

Résultats | Les coûts du NFNH pour la préfecture rurale de Wawa au Togo sont en moyenne de 81,523 CFA par mois.

Répartition des coûts non alimentaires hors logement (NFNH)

Veillez vous référer à l'annexe page 35 pour une description détaillée de la méthodologie

Frais non alimentaires, hors logement

Coût mensuel des besoins essentiels d'un ménage de référence dans la préfecture rurale de Wawa

81,523 FCFA

Catégorie de coût ¹	Poids	NFNH- Ratio
Nourriture	53%	0,62
NFNH (voir catégories ci-dessous)	33%	
Catégorie NFNH	Part en % de NFNH	CFA /mois
Éducation	8%	6 195
Santé	16%	12 885
Transport	12%	9 664
Vêtements	15%	12 389
Communication	4%	2 973
Autre *	46%	37 416

Discussion des résultats

Le coût du NFNH pour les communautés rurales de la préfecture de Wawa au Togo pour avril 2023 est de **81,523 CFA par mois**. Il s'agit du coût nécessaire pour couvrir toutes les dépenses du ménage pour les besoins essentiels autres que la nourriture et le logement d'une famille type de 2 adultes et 3.7 enfants. Les dépenses liées aux boissons alcoolisées, au tabac et aux stupéfiants sont exclues car ces éléments ne font pas partie de ce qui constitue un niveau de vie décent.

Les coûts du NFNH sont basés sur le ratio NFNH/nourriture, les coûts alimentaires estimés pour la famille de référence et les vérifications a posteriori des résultats de l'enquête sur les coûts de santé, d'éducation et de transport avec des données secondaires (voir ici). Les données secondaires correspondent à la part moyenne des dépenses des ménages ruraux dans la région des Plateaux et ont été recueillies à partir d'une étude statistique publique réalisée par l'Institut national de la statistique, des études économiques et démographiques¹.

Les coûts du NFNH sont calculés à l'aide des pondérations régionales de l'IPC et en recoupant les données primaires collectées pour les catégories de coûts de santé, d'éducation et de transport. Les coûts calculés de la santé et du transport étaient plus élevés que les résultats moyens de l'enquête, et les coûts de l'éducation étaient inférieurs. Les résultats de l'enquête ont révélé que les ménages supportent des coûts allant de 3,600 CFA/mois à 34,167 CFA/mois pour les visites aux centres de santé et le paiement des médicaments. Les coûts liés à l'utilisation des motos, des vélos et des transports publics à des fins personnelles autres que le travail variaient de 8,000 CFA/mois à 11,200 CFA/mois. Les dépenses d'éducation variaient de 7,750 CFA/mois à 77,667 CFA/mois.

Remarque : Les coûts totaux et les pourcentages sont arrondis au nombre entier le plus proche.

* (i) Mobilier, équipement ménager et entretien ménager, (ii) Loisirs et culture, (iii) Restaurants et hôtels, et (iv) Biens et services divers

¹INSEED (2020). *Annuaire Statistique 2019 de la région des Plateaux*

² Informations fournies par l'expert régional et du secteur du café

* (i) Mobilier, équipement ménager et entretien ménager, (ii) Loisirs et culture, (iii) Restaurants et hôtels, et (iv) Biens et services divers



Résultats | Un revenu vital permet à un ménage de fournir une réserve pour les événements et dépenses inattendus/imprévus.

Comment la marge pour événements inattendus est déterminée

Marge pour événements inattendus

Fonds supplémentaires pour la durabilité et les urgences

11,791

Une marge pour événements inattendus est prévue pour servir de tampon aux ménages



Des risques



Les accidents

Comment est calculée la marge pour imprévus

La marge pour les imprévus dans la préfecture de Wawa au Togo pour avril 2023 est de 11,791 F CFA par mois. Il s'agit d'un fonds supplémentaire minimum requis pour couvrir les événements imprévus pour une famille type de 2 adultes et 3.7 enfants.

La variabilité des revenus ou des dépenses inattendues peuvent mettre en péril la résilience économique du ménage. Une marge en plus du coût d'un niveau de vie décent est prévue pour permettre aux ménages de mettre de l'argent de côté et de faire face à des événements imprévus tels qu'un décès, les accidents ou la maladie. Cette marge supplémentaire devrait permettre aux producteurs et à leurs familles de faire face à des dépenses imprévues et les aider à éviter de sombrer dans le piège de la pauvreté.

La marge pour imprévus est calculée sur la base du montant estimé pour toutes les autres catégories de coûts. Pour déterminer la marge pour événements inattendus il convient de:

1. D'ajouter les autres éléments de coût qui constituent le coût de la vie pour la taille de ménage de référence.
2. Y ajouter d'une marge supplémentaire de 5% au coût total de la vie



Sur le revenu vital – Préfecture de Wawa au Togo

Table des matières

	page
Introduction	4
Contexte, portée géographique et résumé	6-8
Qu'est-ce qu'un revenu vital ?	10-13
Comment calcule-t-on un benchmark de revenu vital ?	15-16
Résultats et analyse du benchmark Revenu vital	18-23
▶ Résultats de référence sur le salaire vital	25-26
Annexe : description détaillée de la méthodologie	28-35

Salaire vital | Le salaire de référence pour la préfecture rurale de Wawa au Togo est de 164,026 francs CFA par mois.

Comment nous avons déterminé le critère du salaire vital

Le critère du salaire vital prend en compte les contributions de tous les salariés d'une famille. Il s'agit de la rémunération brute que les travailleurs devraient recevoir pour permettre à toute la famille de vivre décemment.

Lorsqu'on considère le salaire vital, il est crucial d'inclure les impôts sur le revenu afin de calculer la valeur totale de la rémunération qu'un travailleur à temps plein doit gagner pour atteindre un salaire vital. Par conséquent, une fois le seuil de revenu vital (LIB) estimé, il est divisé par le nombre total d'équivalents temps plein (ETP) au sein du ménage de référence pour déterminer le salaire vital net. En utilisant des sources de données secondaires sur l'impôt sur le revenu accessibles au public¹, l'impôt sur le revenu par ETP est ajouté pour estimer le salaire vital brut.

Globalement, les particuliers résidents au Togo sont soumis à un impôt direct spécifique sur le revenu. Sur la base des données fiscales collectées, nous avons estimé qu'un travailleur à temps plein dans le ménage familial de référence devrait payer 6,607 CFA d'impôts sur le revenu. En additionnant les coûts calculés de l'impôt sur le revenu au salaire de référence net, un salaire vital brut de 164,026 CFA est estimé pour la préfecture rurale de Wawa au Togo.

Le **salaire vital brut pour un travailleur à temps plein est de 164,026 CFA (272 USD)**, sachant que le nombre moyen de travailleurs à temps plein dans le ménage est de 1,6*.

	Coût [CFA /mois]	Coût ** [USD /mois]
Nourriture	132,072	219
Logement	22,235	37
Non alimentaire, Hors logement	81,523	135
Marge pour événements inattendus	11,791	20
Revenu de référence par ménage (LIB)	247,621	411
Salaire vital net (LIB / Travailleurs à temps plein dans le ménage de référence*)	157,420	261
Impôts sur le revenu par ETP	6,607	11
Salaire vital brut de référence par ETP	164,026	272

Remarque : Les valeurs totales sont arrondies au nombre entier le plus proche.

* Le nombre total de travailleurs à temps plein dans le ménage de référence est arrondi au nombre entier le plus proche. La valeur exacte correspond à 1.57300

**Taux de change de 602,888 CFA (avril 2023). Source : <https://www.oanda.com/currency-converter>



Échelle des salaires | Le salaire minimum vital est considérablement plus élevé que le salaire minimum national officiel et les autres références salariales au Togo.

Salaire minimum et salaire moyen estimé

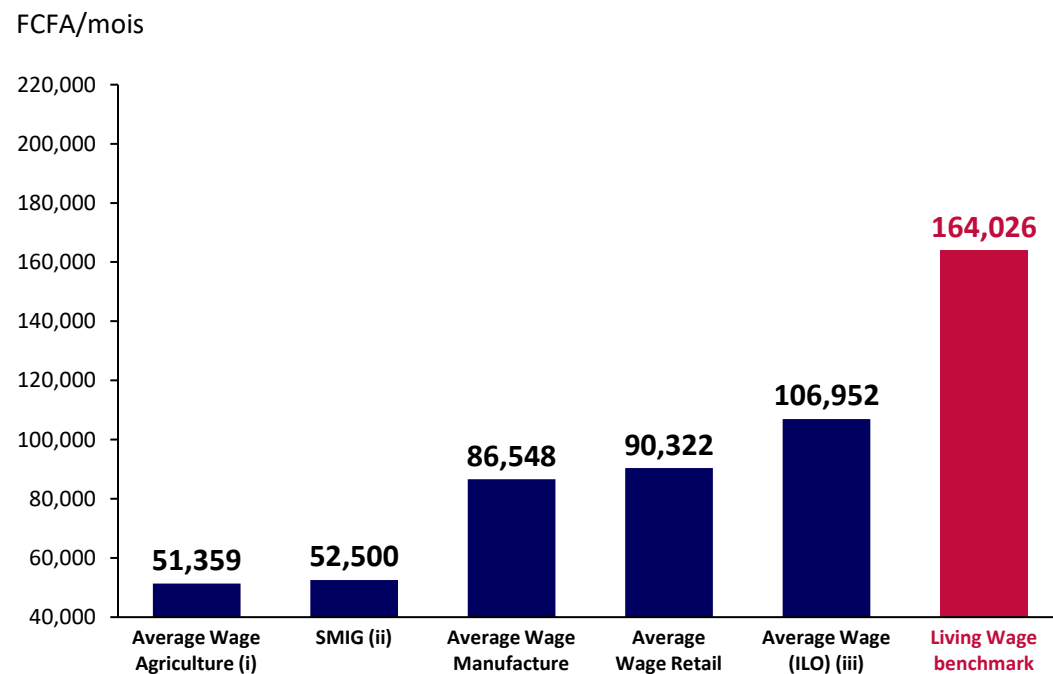
Les références salariales disponibles sont présentées pour 1 équivalent temps plein (ETP) et ajustées pour tenir compte de l'inflation, garantissant ainsi leur comparabilité avec la référence du salaire vital établie dans cette étude.

Une différence substantielle est évidente entre la référence du salaire vital et d'autres références salariales dans divers secteurs. La divergence la plus profonde est observée entre le salaire moyen dans le secteur agricole formel¹ et le dernier salaire minimum national (SMIG)², qui le dépasse légèrement. Un certain niveau de disparité persiste également dans d'autres secteurs, qui emploient collectivement une majorité significative de la main-d'œuvre du pays¹. Toutefois, cette disparité est moindre par rapport au salaire moyen au sein du secteur agricole et au SMIG actuel.

Le critère du salaire vital dépasse le salaire moyen disponible présenté dans le Rapport mondial sur les salaires de l'Organisation internationale du travail³, qui offre un aperçu des salaires réels à l'échelle mondiale. Ces disparités mettent en évidence que les revenus actuels d'un travailleur à temps plein, quels que soient certains secteurs au Togo, restent insuffisants pour maintenir un niveau de vie décent dans la préfecture de Wawa.

Remarque : Des variations dans la taille des ménages peuvent exister entre les critères de référence sur l'échelle des salaires, bien que les hypothèses sous-jacentes complètes pour tous les repères ne soient pas accessibles. Néanmoins, ces divergences ne devraient pas avoir d'impact sur les résultats principaux, et l'échelle relative fournit toujours une représentation significative de la divergence.

Échelle salariale pour un ETP au Togo, 2023



(i) Salaire moyen dans le secteur formel de l'agriculture, de l'élevage et de la pêche.

(ii) Salaire minimum national interprofessionnel.

(iii) Le salaire nominal moyen fait référence à la rémunération brute mensuelle moyenne de tous les salariés, en tenant compte des primes régulières pour les périodes travaillées et non travaillées. Il s'agit d'une moyenne globale pour tous les salariés, sans se concentrer sur des catégories spécifiques telles que les employés du secteur manufacturier (Rapport mondial sur les salaires 2018/19, annexe I).



Conclusion et impacts

Conclusion

Le critère de revenu vital pour un ménage de référence cultivateur de café dans la préfecture rurale de Wawa (Zogbegan , Otandjobo , N'Tarre Kopé , Todomé , Zomenou , Adossou villages) au Togo était estimé à 247,621 CFA/mois pour avril 2023. Le salaire de référence brut correspondant, en considérant un total de 1.6 salarié dans la famille, est de 164,026 CFA/mois par ETP.

Les coûts alimentaires représentent la catégorie de dépenses la plus élevée (53%), suivis des coûts non alimentaires, hors logement (33%), des frais de logement (9%) et des marges pour événements imprévus (5%).

Implications et prochaines étapes potentielles

La présente étude ne doit pas être considérée comme un document autonome, mais plutôt comme une étape clé dans le cheminement vers la réduction de l'écart de revenu vital pour les ménages producteurs de café. Une prochaine étape potentielle consisterait à déterminer les facteurs les plus viables (par exemple, rendement, prix) susceptibles de contribuer à combler l'écart, et à identifier les interventions susceptibles d'y parvenir.

Pendant ce temps, les torréfacteurs, les commerçants, les producteurs, les gouvernements et d'autres parties prenantes clés peuvent déjà prendre des mesures pour réduire l'écart de revenu vital dans leurs propres zones d'influence en faisant progresser les changements au niveau de l'exploitation agricole, de la chaîne d'approvisionnement et des politiques. Pour savoir comment procéder, contactez les parties concernées ou NewForesight (Daniel.Viviers-Rasmussen@newforesight.com).





Sur le revenu vital – Préfecture de Wawa au Togo

Table des matières

	page
Introduction	4
Contexte, portée géographique et résumé	6-8
Qu'est-ce qu'un revenu vital ?	10-13
Comment calcule-t-on un benchmark de revenu vital ?	15-16
Résultats et analyse du benchmark Revenu vital	18-23
Résultats de référence sur le salaire vital	25-26
▶ Annexe : description détaillée de la méthodologie	28-35

Annexe | Il est important d'établir la taille appropriée du ménage dans le processus d'estimation de référence du revenu vital.

Comment nous avons déterminé la taille du ménage de référence



Taille du ménage de référence

2 Adultes + Nombre estimé d'enfants

Comment nous déterminons la taille du ménage de référence et le nombre de travailleurs

Les producteurs devraient pouvoir subvenir aux besoins d'une famille avec un revenu suffisant. Cela implique que les agriculteurs dont les familles sont plus nombreuses auront besoin de revenus vitaux relativement plus élevés. Il est donc important d'établir la taille moyenne de la famille (la « taille du ménage de référence ») dans cet endroit particulier. La taille de référence du ménage sert de base de référence pour tous les calculs concernant le coût de la vie.

Paramètres importants pour estimer la taille du ménage de référence :

- *Nombre d'adultes* : Nous supposons que la taille du ménage de référence est composée de 2 adultes et de leurs enfants. Aucun adulte supplémentaire n'est pris en compte dans la taille de référence du ménage
- *Nombre d'enfants* : Le nombre estimé d'enfants est calculé à partir de l'indice synthétique de fécondité et du taux de mortalité des enfants (de moins de 5 ans). Les données sont extraites de la base de données Global Data Labs (Institut de recherche en gestion de l'Université Radboud), qui est une agrégation d'ensembles de données d'enquêtes auprès des ménages aux niveaux national et régional.
- *Nombre de travailleurs* : Nous suivons l'approche de la méthodologie Anker. Les données sur le taux d'activité, le taux de chômage et le taux d'emploi à temps partiel sont collectées à partir de la base de données de l'explorateurILOSTAT, récupérant les indicateurs appropriés par sexe, âge et type de zone. Lorsque les données ne sont pas disponibles, des estimations et projections modélisées par l'OIT ou des sources nationales et régionales sont utilisées.

La méthodologie d'analyse comparative du revenu vital de NewForesight peut s'ajuster pour estimer le revenu vital pour d'autres configurations de ménage acceptées, telles que la taille standard de la famille de 2 adultes et 2 enfants ou d'autres compositions de ménage personnalisées

Comment nous estimons le coût d'un régime alimentaire modèle local



Régime modèle

Comment nous estimons le coût d'un régime alimentaire modèle local

Les dépenses alimentaires des ménages des pays en développement peuvent généralement représenter jusqu'à 50 % des dépenses totales des ménages. Il est donc important de collecter des données locales précises et de haute qualité sur les prix des produits alimentaires pour garantir la crédibilité de la référence Revenu/Salaire vital.

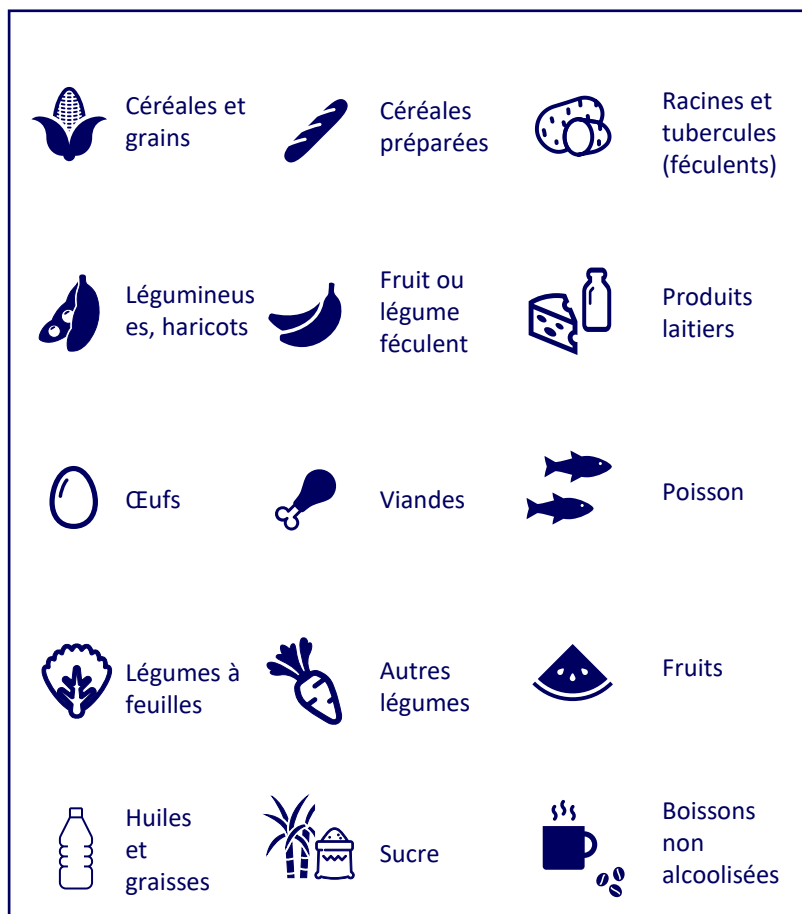
Nous nous appuyons sur une combinaison de données primaires et secondaires pour estimer le coût du régime modèle :

- *Apport calorique quotidien* : les besoins nutritionnels de la famille sont calculés en fonction de l'IMC et du niveau d'activité physique des membres de la famille. Suivant la méthodologie Anker, le calcul du nombre de calories est basé sur les équations de Schofield, largement utilisées pour estimer les besoins caloriques en fonction de l'âge, du sexe, de la taille et du niveau d'activité .
- *Valeurs nutritionnelles* : les données spécifiques au pays sur le contenu calorifique, la portion comestible, la part et la quantité de glucides, de protéines et de graisses des aliments sélectionnés sont recueillies à partir de la base de données INFOODS de la FAO. Si elle n'est pas disponible, nous nous appuyons sur la base de données mondiale de l'USDA.
- *Prix des denrées alimentaires* : nous collectons des données primaires sur les lieux locaux généralement visités par les communautés cibles. Nous collectons des données pour 38 produits alimentaires

Un modèle d'optimisation mathématique automatisé garantit la sélection des options disponibles les moins chères pour une alimentation saine et nutritive (19 aliments). Le régime modèle est calculé pour un homme adulte. Nous utilisons ensuite des facteurs de conversion pour estimer le coût équivalent pour les femmes adultes et les enfants du ménage (recueillis de la littérature scientifique ¹).

Résultats | Considérations méthodologiques pour déterminer un régime alimentaire modèle nutritif à faible coût qui prend en compte la disponibilité et les préférences alimentaires locales

Régime alimentaire modèle local et prix des aliments



Comment avons-nous défini le régime alimentaire modèle local

Un revenu vital devraient couvrir les dépenses liées à un régime alimentaire nutritif à faible coût qui prend en compte la disponibilité et les préférences alimentaires locales et qui est conforme aux recommandations de l'Organisation mondiale de la santé (OMS)/FAO. Selon l'OMS/FAO, un régime modèle nutritif couvre tous les groupes alimentaires de base (voir image à gauche). Il doit contenir : **(a)** 50 à 75% d'énergie provenant de glucides ; au moins 10 % de l'énergie provenant de protéines de haute qualité (protéines d'origine animale, légumineuses, légumineuses) ; 15 à 30% d'énergie provenant des graisses ; **(b)** il comprend les produits alimentaires les plus abordables dans chaque groupe alimentaire ; **(c)** au moins 300 grammes de légumes et de fruits par jour (à l'exclusion des féculents et des tubercules) ; **(d)** au moins 56 grammes/jour pour les légumineuses, les légumineuses et les haricots ; **(e)** Il est conforme aux préférences locales et tient compte de la disponibilité locale ; **(f)** Comprend un coût supplémentaire de 15% pour tenir compte de la variabilité ; **(g)** il n'inclut pas les aliments malsains (par exemple, l'alcool, les biscuits, les boissons gazeuses)

Notre approche La conception d'un régime alimentaire modèle local comprend trois étapes : **(1)** consulter un expert nutritionnel local pour concevoir une longue liste d'aliments ; **(2)** collecter les prix des aliments auprès de 3 lieux de restauration dans la région de l'étude ; **(3)** définir un régime modèle basé sur la plupart des articles disponibles et à faible coût

Les lieux de collecte des prix alimentaires ont été définis en fonction de la zone géographique et du type de marchés accessibles au groupe cible de l'étude.

Annexe | Méthodologie pour estimer le coût d'un régime alimentaire modèle local

Composition d'un régime modèle – Estimations de prix préfecture de Wawa au Togo avril 2023



Catégorie alimentaire	Produit alimentaire	Grammes/jour	Coût associé (CFA/jour)
Céréales et grains	Maïs	300	78
Céréales préparées	Pain	75	68
Racines et tubercules (féculents)	Manioc	300	30
Fruit ou légume féculent	Banane plantain	160	48
Légumineuses, légumineuses, haricots	Haricots rouges	84	39
Légumineuses, légumineuses, haricots	haricots blancs	84	42
Laitier	Lait	60	188
Œufs	Œufs	29	45
Viandes	Poulet	32	54
Poisson	Akpala	32	54

Catégorie alimentaire	Produit alimentaire	Grammes/jour	Coût associé (CFA/jour)
Légumes à feuilles vertes	Laitue	100	33
Autres légumes	Oignon	60	26
Autres légumes	Poivrons	60	40
Autres légumes	Aubergine	60	27
Des fruits	Banane	60	12
Des fruits	Orange	60	12
Huiles et graisses	huile de palme	34	27
Boissons non alcoolisées	Café	2	20
Autre	Sucre	30	15

Comment nous estimons le coût d'un logement décent



Un logement
décent

Comment nous estimons le coût d'un logement décent

Les normes de logement adéquates peuvent varier selon la région et le contexte. Notre approche en 4 étapes pour définir les normes de décence locales et estimer les coûts de logement associés :

1. *Identifier les participants pour la collecte de données primaires:* avec le soutien de partenaires locaux et d'organisations compétentes, nous identifions les participants dans les conditions pertinentes pour la zone et le secteur d'étude. Au total, 15 ménages sont interrogés pour établir 1 référence de revenu vital.
2. *Réaliser une enquête sur le coût de la vie:* nous avons développé un protocole qui guide les enquêteurs dans la collecte de données sur les variables qui constituent le coût du logement. Ceux-ci comprennent le coût mensuel du loyer, de l'électricité, de l'eau, du combustible de cuisine et du chauffage. Dans les cas où la maison appartient au ménage, nous adoptons les stratégies suivantes :
 - nous demandons aux participants le taux de loyer potentiel qu'ils factureraient s'ils louaient leur maison
 - nous recueillons des données sur le coût de construction du bâtiment pour déterminer le coût mensuel de *possession*
3. *Évaluer l'état de la maison:* sur la base des normes locales en matière de logement décent, nous déterminons si les participants interrogés répondent aux normes minimales de décence. Nos normes locales en matière de logement décent incluent la vérification des matériaux des murs, des matériaux de toiture, du nombre de pièces, des équipements, etc.
4. *Estimer le coût d'un logement décent:* le coût du logement constitue le coût équivalent du loyer et d'autres coûts essentiels tels que les services publics et le carburant.

Résultats | Considérations méthodologiques pour déterminer les normes de logement décentes locales et estimer les coûts de logement

Norme locale de logement décent dans la préfecture rurale de Wawa au Togo

Critères obligatoires	Norme locale de logement décent à Wawa
Espace vital	2 personnes ou moins par chambre hors cuisine et toilettes
Matériau des murs	Les murs en bon état et en briques semi-dures (mélange de terre et de ciment) sont considérés comme acceptables
Matériau du toit	Matériel permanent. Acceptés : Brique/ciment/pierre/murs bien joints/tôles
Matériau du sol	Matériel permanent. Accepté : Ciment/pierre/carrelage/plancher de bois
Critères supplémentaires	Norme locale de logement décent à Wawa
Toilettes	Toilettes sûres dans ou près de la maison. Non accepté : les latrines à fosse sans dalle ou à ciel ouvert sont inacceptables
Accès à l'eau	L'eau de forage pour la boisson et l'eau de rivière à des fins non potables est considérée comme acceptable (<3 km de distance)
Installation de cuisson adéquate	La cuisine peut être faite à l'extérieur de la maison. si à l'intérieur, ventilation adéquate requise (minimum d'une fenêtre dans la cuisine)
Disponibilité de l'électricité	La grille peut ne pas être disponible. Panneaux solaires, combustibles alternatifs ou lampes de poche pour fournir un éclairage au moins adéquat.

Comment avons-nous défini la norme de logement locale et les coûts associés

Les producteurs et leurs familles doivent vivre dans des conditions décentes, protégés des éléments environnementaux et autres aléas. Le logement doit être conforme aux normes de logement minimales (internationales) telles que définies par l'ONU, l'OIT et l'OMS, mais adaptées au contexte géographique de l'étude. Nous avons élaboré une ligne directrice pour déterminer les conditions acceptables pour un logement décent dans la préfecture de Wawa, basée sur la méthodologie Anker. L'approche comprend un ensemble de critères obligatoires et non obligatoires (voir *tableau de gauche*). Pour être considérée comme décente, une maison inspectée doit répondre à tous les critères obligatoires et à trois critères supplémentaires sur quatre. Les coûts de logement comprennent le coût des logements (valeur équivalente du loyer) et les coûts des services essentiels tels que l'eau, l'électricité et le carburant.

Notre approche en 4 étapes pour estimer le coût du logement :

1. Avec l'appui de partenaires locaux, nous avons identifié 15 ménages à interroger, dont 11 répondaient aux critères de la norme
2. Nous avons recueilli des données primaires sur les coûts de logement et les dépenses des ménages
3. Nous avons évalué les conditions des ménages pour déterminer si les normes minimales de décence sont respectées
4. Nous estimons le coût d'un logement décent à partir des données primaires collectées



Comment nous estimons les coûts du NFNH



Frais non
alimentaires et hors
logement

Comment nous estimons les coûts non alimentaires et hors logement

Les coûts non alimentaires et hors logement pour un *ménage de référence* comprennent les dépenses de santé, de transport, d'éducation, d'habillement et d'autres besoins essentiels en fonction de la région cible. Pour cette estimation, une combinaison de méthodes de collecte de données est utilisée :

1. *Recueillir des données sur la part des dépenses des ménages* : Des données au niveau national peuvent être collectées à partir de la base de données mondiale du Fonds monétaire international (FMI) sur la part des dépenses des ménages dans le pays de l'étude. Si disponible, la part des dépenses des ménages au niveau régional est extraite des enquêtes nationales auprès des ménages du pays de l'étude.
2. *Estimation des coûts de la NFNH* : les NFNH sont estimés à l'aide du ratio nourriture/NFNH et du coût estimé de la nourriture pour la famille de référence :

$$\text{NFNH costs} = \frac{\text{share of NFNH expenditure categories}}{\text{share of food expense}} \times \text{estimated cost of food for the reference family}$$

- *Vérification croisée des données secondaires et primaires* : des vérifications croisées sont effectuées par rapport aux coûts estimés du NFNH en les comparant aux données primaires collectées dans le cadre de l'Enquête sur le coût de la vie. Les catégories de dépenses faisant l'objet d'un recoupement sont les soins de santé, l'éducation et les transports. Lorsqu'un écart significatif et clair est identifié par rapport au NFNH, les coûts sont ajustés pour refléter les coûts observés lors de la collecte de données primaires.

Annexe | Ce rapport d'analyse comparative du revenu vital a été rendu possible grâce aux parties suivantes et à leur soutien technique, organisationnel, stratégique et financier.

Paternité et organisations habilitantes

Auteurs et analyses

Shweta Mazire, Angie Lopez, Andres Ayon, Joost Backer, Daniel Viviers-Rasmussen NewForesight



NEWFORESIGHT

Collecte et validation des données

Kpévon Koffigan Groupe de travail public-privé du Point Focal Café, Comité de Coordination des Filières Café et Cacao (CCFCC)

Komi Enyonam Kussiaku Comité de Coordination des Filières Café et Cacao (CCFCC)

Komigan Adabrah Comité de Coordination des Filières Café et Cacao (CCFCC)



En collaboration et coordination avec

Dr Célestin M. Gatarayiha Organisation Interafricaine du Café (OIAC)

Christine Archer Laboratoire d'alimentation durable / Organisation internationale du café



Commandée par

L'Organisation internationale du Café (OIC) et son Groupe de travail public-privé sur le café (CPPTF) dans le cadre de la feuille de route du Groupe de travail 2020-2030





Rapport

de référence sur le revenu vital pour les zones rurales du Togo, axé sur les ménages producteurs de café dans la préfecture de Wawa

