



INTERNATIONAL COFFEE ORGANIZATION
ORGANIZACIÓN INTERNACIONAL DEL CAFÉ
ORGANIZAÇÃO INTERNACIONAL DO CAFÉ
ORGANISATION INTERNATIONALE DU CAFÉ

C

INFORME MENSUAL SOBRE EL MERCADO DE CAFÉ

Enero 2012

En enero los precios de los tres grupos de Arábica se mantuvieron relativamente firmes, mientras que hubo un ligero descenso en los precios de los Robustas. El promedio mensual del precio indicativo compuesto de la OIC fue de 188,90 centavos de dólar EE UU por libra en comparación con 189,02 en diciembre de 2011, lo que representa un ligero descenso del 0,1%. El promedio de enero de 2012 fue un 4,3% más bajo que el de enero de 2011 y un 10,2% más bajo que el promedio del año 2011. Los precios del Robusta mostraron mucha más volatilidad que en diciembre de 2011.

Los factores fundamentales del mercado estuvieron dominados por la publicación reciente de los cálculos oficiales de la producción del Brasil en el año de cosecha 2012/13, que empezará dentro de tres meses. Según CONAB, la producción total será de 50,6 millones de sacos, de los cuales 37,7 millones serán Arábica y 12,9 millones serán Robusta. En Colombia, las fuertes lluvias tras una prolongada sequía han provocado la propagación de la broca del fruto del café y la roya del café. Esta última ataca a las hojas del cafeto y las priva de clorofila. Cabe la posibilidad de que esto tenga un impacto negativo en el nivel de producción de café de Colombia en el año de cosecha 2011/12.

Las exportaciones efectuadas por todos los países exportadores en diciembre de 2011 fueron de 9,1 millones de sacos; esto sitúa el total acumulado de exportaciones efectuadas en el año civil 2011 en 103,7 millones de sacos, en comparación con 96,9 millones de sacos en 2010, lo que representa un aumento del 7%. Este nivel de exportaciones totales es el más elevado que se ha registrado hasta la fecha. Los altos precios alcanzados en 2011 alentaron las exportaciones y ello llevó a que se redujesen las existencias en muchos países exportadores.

Por último, en enero de 2012 el Director Ejecutivo de la OIC, Sr. Robério Silva, asistió al Cuarto Festival Internacional del Café de la India que se celebró en Nueva Delhi bajo la presidencia del Sr. Anand Sharma, Ministro de Comercio e Industria. El tema del festival fue el crecimiento del consumo de café en la India. En su presentación, el Sr. Silva se centró en los cambios recientes que se observaban en los factores fundamentales del mercado, entre otros, el crecimiento del consumo mundial y las perspectivas futuras.

Gráfico 1: Precio indicativo compuesto de la OIC
Diario: 2 enero 2011 a 7 febrero 2012

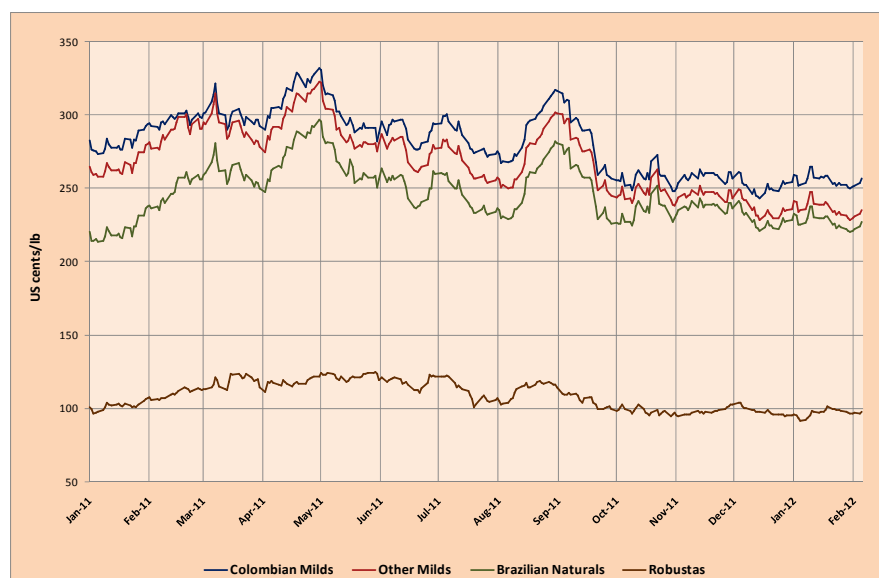


Evolución de los precios

El promedio mensual del **precio indicativo compuesto de la OIC** descendió un 0,1% y pasó de 189,02 centavos de dólar EE UU por libra en diciembre de 2011 a 188,90 centavos en enero de 2012 (Cuadro 1). No obstante, ese descenso parece haberse frenado en la primera semana de febrero, dado que el precio indicativo compuesto aumentó y pasó de 183,68 el 1 de febrero a 188,48 el 7 de febrero. Los Gráficos 1 y 2 muestran el precio indicativo compuesto diario y los precios indicativos de grupo de la OIC a partir del 2 de enero de 2011. Los precios de los **Suaves Colombianos** y de los **Otros Suaves** aumentaron un 1,7% y un 0,2% respectivamente,

mientras que los de los **Arábicas Naturales Brasileños** y **Otros Arábicas Naturales** y de los **Robustas** descendieron un 0,3% y un 1,7% en comparación con los niveles de diciembre. El promedio de la 2ª y 3ª posición en el mercado de futuros de Londres descendió un 3,9%, mientras que el promedio de Nueva York aumentó un 0,1%. La firmeza relativa de los precios de los Suaves Colombianos llevó a que aumentasen sus diferencias con los otros grupos de café (Cuadro 2 y Gráfico 3). Las diferencias entre los precios de los Otros Suaves, los Arábicas Naturales Brasileños y Otros Arábicas Naturales y los Robustas también aumentaron.

Gráfico 2: Precios indicativos de grupo
Diario: 2 enero 2011 a 7 febrero 2012



Cuadro 1: Precios indicativos de la OIC y precios en los mercados de futuros (centavos de dólar EE UU por libra)

	ICO Colombian Composite	Milds	Other Milds	Brazilian Naturals	Robustas	New York*	London*
Monthly averages							
2011							
January	197.35	279.88	263.77	219.77	101.09	238.05	96.02
February	216.03	296.44	287.89	247.00	109.35	261.41	104.53
March	224.33	300.68	292.07	260.98	118.13	274.10	111.36
April	231.24	312.95	300.12	273.40	117.37	285.58	111.34
May	227.97	302.17	291.09	268.66	121.98	277.72	116.76
June	215.58	287.95	274.98	250.59	117.95	262.52	110.51
July	210.36	285.21	268.02	245.69	112.73	255.90	103.36
August	212.19	286.97	270.44	249.83	112.07	260.39	102.71
September	213.04	287.54	274.88	255.64	106.06	261.39	96.10
October	193.90	257.66	247.82	234.28	98.10	236.74	88.64
November	193.66	256.99	245.09	236.75	97.24	235.25	85.78
December	189.02	251.60	236.71	228.79	98.41	227.23	87.65
2012							
January	188.90	255.91	237.21	228.21	96.72	227.50	84.19
Annual averages							
2001	45.59	72.05	62.28	50.70	27.54	58.86	23.92
2002	47.74	64.90	61.52	45.23	30.01	57.02	25.88
2003	51.90	65.33	64.20	50.31	36.95	65.24	34.11
2004	62.15	81.44	80.47	68.97	35.99	79.53	32.85
2005	89.36	115.73	114.86	102.29	50.55	111.38	46.80
2006	95.75	116.80	114.40	103.92	67.55	112.30	59.77
2007	107.68	125.57	123.55	111.79	86.60	121.83	78.56
2008	124.25	144.32	139.78	126.59	105.28	136.46	97.17
2009	115.67	177.43	143.84	115.33	74.58	128.40	67.69
2010	147.24	225.46	195.96	153.68	78.74	165.20	71.98
2011	210.39	283.84	271.07	247.61	109.21	256.36	101.23
% change between Jan-12 and Dec-11							
	-0.1	1.7	0.2	-0.3	-1.7	0.1	-3.9
% change between Jan-12 and Jan-11							
	-4.3	-8.6	-10.1	3.8	-4.3	-4.4	-12.3
% change between Jan-12 and 2011 average							
	-10.2	-9.8	-12.5	-7.8	-11.4	-11.3	-16.8
Volatility (%)							
Jan-11	6.7	6.2	6.7	8.0	7.0	7.3	7.6
Feb-11	5.2	4.6	6.3	5.8	4.9	4.6	6.0
Mar-11	8.9	8.6	8.8	9.7	10.3	9.8	8.3
Apr-11	6.6	6.6	6.6	6.5	8.8	7.7	7.2
May-11	6.3	5.6	6.4	8.5	5.7	7.1	4.8
Jun-11	7.8	7.3	7.8	9.6	9.6	9.2	11.2
Jul-11	5.8	5.4	5.5	5.8	9.9	6.3	10.3
Aug-11	5.7	5.3	6.0	6.5	7.2	6.8	7.5
Sep-11	7.7	8.0	8.2	9.0	8.2	9.2	9.0
Oct-11	10.6	10.4	10.9	11.4	10.0	12.4	11.2
Nov-11	4.7	5.7	6.0	6.1	4.9	7.5	4.9
Dec-11	6.1	6.6	6.8	6.7	4.7	8.0	5.5
Jan-12	6.5	6.4	7.3	7.1	6.6	7.7	8.1
Variation between Jan-12 and Dec-11							
	0.3	-0.2	0.5	0.4	2.0	-0.3	2.6

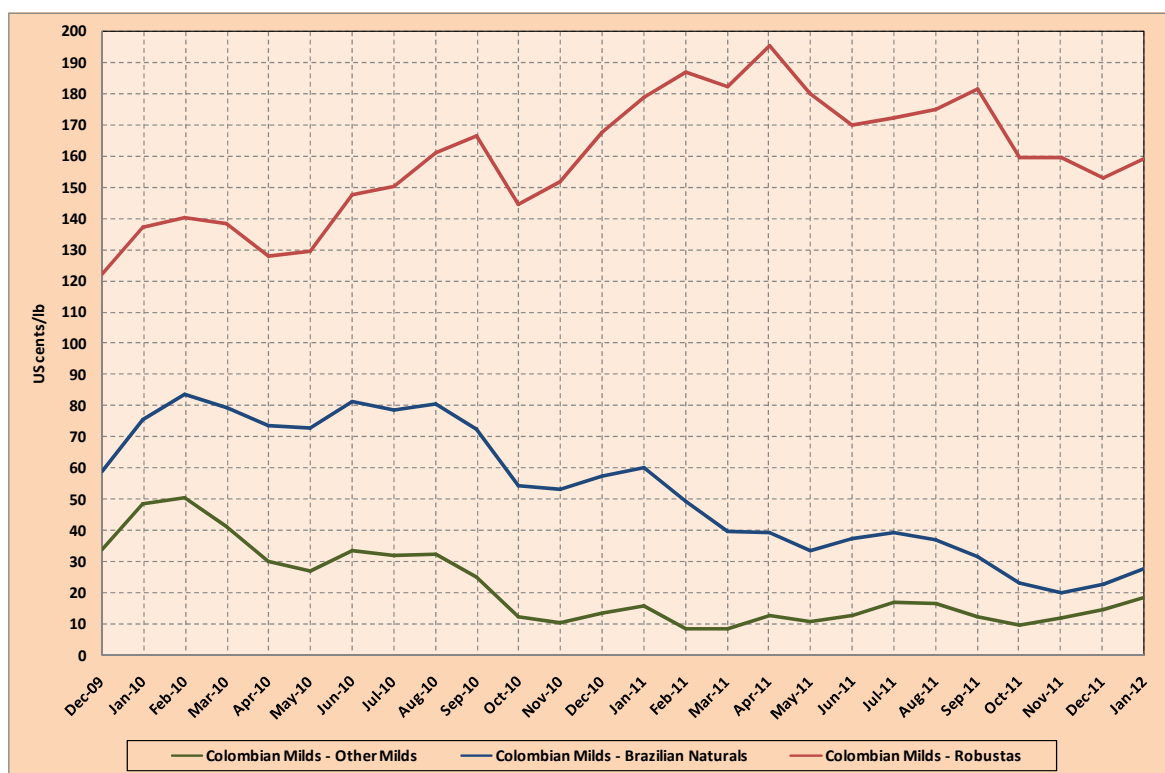
* Promedio de la 2ª y 3ª posición

Cuadro 2: Diferencias de precios (centavos de dólar EE UU por libra)

	Colombian Milds Other Milds	Colombian Milds Brazilian Naturals	Colombian Milds Robustas	Colombian Milds New York*	Other Milds Brazilian Naturals	Other Milds Robustas	Brazilian Naturals Robustas	New York* London*
Jan-11	8.55	49.44	187.09	35.03	40.89	178.54	137.65	156.88
Feb-11	8.61	39.70	182.55	26.58	31.09	173.94	142.85	162.74
Mar-11	12.83	39.55	195.58	27.37	26.72	182.75	156.03	174.24
Apr-11	11.08	33.51	180.19	24.45	22.43	169.11	146.68	160.96
May-11	12.97	37.36	170.00	25.44	24.39	157.03	132.63	152.00
Jun-11	17.19	39.52	172.48	29.30	22.33	155.29	132.96	152.55
Jul-11	16.53	37.14	174.90	26.58	20.61	158.37	137.77	157.68
Aug-11	12.66	31.90	181.48	26.14	19.24	168.82	149.58	165.29
Sep-11	12.66	31.90	181.48	26.14	19.24	168.82	149.58	165.29
Oct-11	9.83	23.37	159.55	20.91	13.54	149.72	136.18	148.10
Nov-11	11.91	20.25	159.75	21.74	8.34	147.85	139.50	149.47
Dec-11	14.89	22.81	153.19	24.37	7.92	138.30	130.38	139.58
Jan-12	18.71	27.71	159.20	28.42	9.00	140.49	131.49	143.30
Absolute change between Jan-12 and Dec-11								
	3.82	4.90	6.01	4.05	1.08	2.19	1.11	3.73
% change between Jan-12 and Dec-11								
	25.7	21.5	3.9	16.6	13.6	1.6	0.9	2.7

* Promedio de la 2ª y 3ª posición

Gráfico 3: Diferencias entre los precios de los Suaves Colombianos y los otros tres grupos de café diciembre 2009 a enero 2012



Cuadro 3: Producción en determinados países exportadores

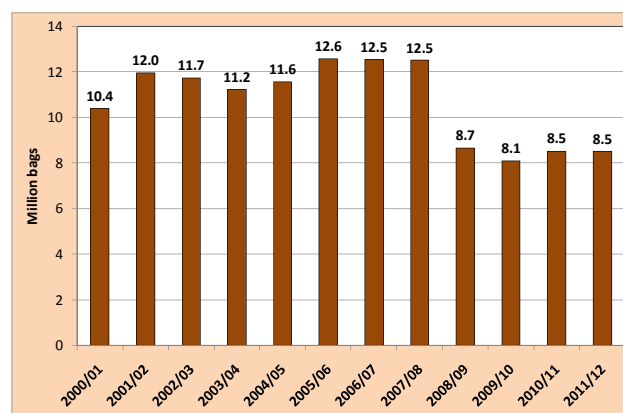
Crop year commencing	2008	2009	2010	2011	% change 2010-2011
TOTAL	128 293	122 936	134 161	130 913	-2.4
Africa	15 950	15 830	16 131	18 020	11.7
Cameroon	750	750	600	700	16.6
Côte d'Ivoire	2 397	1 795	999	1 600	60.2
Ethiopia	4 949	6 931	7 500	8 312	10.8
Kenya	541	630	658	750	13.9
Tanzania	1 186	709	800	750	-6.2
Uganda	3 197	2 797	3 290	3 300	0.3
Others	2 931	2 220	2 284	2 608	14.2
Arabicas	7 894	9 147	10 133	11 028	8.8
Robustas	8 056	6 684	5 998	6 992	16.6
Asia & Oceania	34 727	37 207	35 956	35 668	-0.8
India	3 950	4 764	5 033	5 370	6.7
Indonesia	9 612	11 380	9 129	8 750	-4.2
Papua New Guinea	1 028	1 038	867	1 000	15.3
Thailand	376	470	579	850	46.9
Vietnam	18 500	18 200	19 467	18 500	-5.0
Others	1 261	1 356	882	1 198	35.9
Arabicas	4 389	5 071	5 199	5 825	12.0
Robustas	30 338	32 136	30 758	29 843	-3.0
Mexico & Central America	17 307	16 854	19 270	18 194	-5.6
Costa Rica	1 320	1 450	1 588	1 576	-0.8
El Salvador	1 450	1 065	1 859	1 450	-22.0
Guatemala	3 785	3 835	3 950	3 450	-12.7
Honduras	3 450	3 575	4 326	4 300	-0.6
Mexico	4 651	4 200	4 850	4 500	-7.2
Nicaragua	1 442	1 831	1 804	1 850	2.6
Others	1 209	899	893	1 068	19.6
Arabicas	17 165	16 721	19 067	17 985	-5.7
Robustas	142	133	203	210	3.0
South America	60 309	53 044	62 803	59 030	-6.0
Brazil	45 992	39 470	48 095	43 484	-9.6
Colombia	8 664	8 098	8 523	8 500	-0.3
Ecuador	691	813	854	875	2.5
Peru	3 872	3 286	3 976	5 000	25.7
Others	1 090	1 377	1 355	1 171	-13.5
Arabicas	49 391	41 988	50 841	47 295	-7.0
Robustas	10 918	11 056	11 962	11 736	-1.9
TOTAL	128 293	122 936	134 161	130 913	-2.4
Colombian Milds	9 964	9 181	9 693	9 730	0.4
Other Milds	27 052	26 582	29 922	30 103	0.6
Brazilian Naturals	41 822	37 164	45 624	42 300	-7.3
Robustas	49 455	50 010	48 921	48 780	-0.3
Arabicas	78 838	72 926	85 239	82 133	-3.6
Robustas	49 455	50 010	48 921	48 780	-0.3
TOTAL	100.0	100.0	100.0	100.0	
Colombian Milds	7.8	7.5	7.2	7.4	
Other Milds	21.1	21.6	22.3	23.0	
Brazilian Naturals	32.6	30.2	34.0	32.3	
Robustas	38.5	40.7	36.5	37.3	
Arabicas	61.5	59.3	63.5	62.7	
Robustas	38.5	40.7	36.5	37.3	

En miles de sacos

Factores fundamentales del mercado

El año de cosecha 2011/12 está en curso en todos los países exportadores. En Brasil, Indonesia y algunos otros países exportadores el año de cosecha 2012/13 empezará pronto. Ha habido en el comercio una serie de cálculos especulativos acerca del tamaño de la producción del Brasil en el nuevo año de cosecha. Los cálculos iniciales recientemente publicados por CONAB, el organismo gubernamental a cargo de las previsiones de cosecha, indican una producción total de 50,6 millones de sacos, de los cuales 37,7 millones serían de Arábica y 12,9 millones de Robusta. Algunas fuentes independientes indican cifras mucho más altas. En Indonesia, sin embargo, podría tener un efecto perjudicial la fuerte lluvia en vísperas de la recolección.

Basándose en los últimos datos recibidos de los países Miembros, se calcula que la **producción total** en el año de cosecha 2011/12 será de alrededor de 130,9 millones de sacos en comparación con 134,2 millones de sacos en 2010/11, lo que representa un descenso del 2,4% (Cuadro 3). Condiciones meteorológicas adversas afectaron en 2011/12 a una serie de países, en particular de América Central, y a Colombia, que ha estado experimentando dificultades relacionadas con el mal tiempo y la propagación de enfermedades del café. Es probable que la producción de Colombia en 2011/12 sea débil por cuarta vez en años sucesivos. El Gráfico 4 muestra los niveles de producción de Colombia a partir del año de cosecha 2000/01.

Gráfico 4: Producción de Colombia
Años de cosecha 2000/01 a 2011/12

Las autoridades de Etiopía han revisado su cálculo de la producción en 2011/12 y la sitúan en 8,3 millones de sacos, por debajo de los 9,8 millones que habían indicado anteriormente, si bien otras fuentes indican cifras considerablemente más bajas.

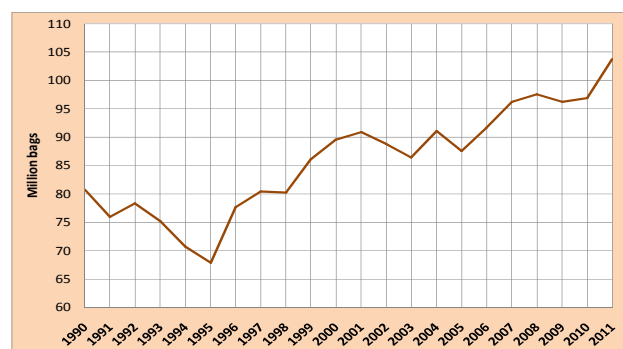
Cuadro 4: Total de exportaciones de todas las formas de café enero a diciembre 2010 y 2011

	2010	2011	% change
TOTAL	96 851	103 675	7.0
Colombian Milds	8 760	8 831	0.8
Other Milds	23 011	25 315	10.0
Brazilian Naturals	33 318	32 194	-3.4
Robustas	31 762	37 336	17.5
Arabicas	65 088	66 340	1.9
Robustas	31 762	37 336	17.5
Angola	4	8	73.3
Benin	0	0	
Bolivia	77	71	-7.5
Brazil	33 028	33 456	1.3
Burundi	307	191	-37.5
Cameroon	794	491	-38.1
Central African Republic	95	82	-13.9
Colombia	7 822	7 733	-1.1
Congo, Dem. Rep. of	162	132	-18.4
Congo, Rep. of	0	0	
Costa Rica	1 200	1 219	1.6
Côte d'Ivoire	1 912	807	-57.8
Cuba	5	10	85.5
Dominican Republic	41	89	115.4
Ecuador	1 202	1 532	27.5
El Salvador	1 082	1 826	68.8
Ethiopia	3 324	2 721	-18.1
Gabon	1	1	-7.1
Ghana	31	66	111.4
Guatemala	3 468	3 658	5.5
Guinea	409	350	-14.3
Haiti	9	8	-3.9
Honduras	3 349	3 947	17.8
India	4 577	5 840	27.6
Indonesia	5 489	6 265	14.1
Jamaica	15	16	4.0
Kenya	538	691	28.4
Liberia	2	2	0.9
Madagascar	73	87	18.6
Malawi	8	17	108.8
Mexico	2 498	2 895	15.9
Nicaragua	1 712	1 457	-14.9
Nigeria	3	2	-42.1
Panama	65	50	-23.0
Papua New Guinea	929	1 209	30.0
Paraguay	0	0	
Peru	3 817	4 108	7.6
Philippines	6	10	50.4
Rwanda	294	207	-29.5
Sierra Leone	58	26	-54.9
Tanzania	564	746	32.3
Thailand	370	267	-27.7
Timor-Leste	68	46	-31.9
Togo	198	157	-20.6
Uganda	2 657	3 142	18.3
Venezuela	19	5	-73.2
Vietnam	14 229	17 675	24.2
Yemen	19	19	0.8
Zambia	18	12	-34.8
Zimbabwe	7	12	61.7
Other exporting countries 1/	296	312	5.4

En miles de sacos

1/ Guinea Ecuatorial, Guyana, Lao (RDP), Nepal, Sri Lanka y Trinidad y Tabago

Las **exportaciones** efectuadas en diciembre fueron de 9,1 millones de sacos, lo que sitúa el volumen total exportado en los tres primeros meses del año cafetero 2011/12 en 24,4 millones de sacos, frente a 24,7 millones en el mismo período del año anterior. El total de exportaciones efectuadas en el año civil 2011 fue de 103,7 millones de sacos, lo que representa un aumento del 7% en comparación con 96,9 millones de sacos el año anterior (Cuadro 4). Este nivel de exportaciones totales es el más alto que se ha registrado hasta la fecha. El Gráfico 5 muestra el total de exportaciones de los países exportadores desde el año civil 1990.

Gráfico 5: Total de exportaciones de los países exportadores Años civiles 1990 a 2011

El considerable volumen de exportaciones en 2011 llevó a que se redujesen las existencias en muchos países exportadores, mientras que los inventarios en los países importadores aumentaron. Se calcula que las existencias iniciales en los países exportadores para el año de cosecha 2011/12 son de 17,4 millones de sacos, en comparación con 18,5 millones para el año de cosecha anterior (Cuadro 5). Se calcula que las existencias en los países importadores eran de 22,3 millones de sacos al final de septiembre de 2011. El Cuadro 6 muestra las existencias certificadas en los mercados de futuros de Londres y Nueva York.

Cuadro 5: Existencias iniciales en los países exportadores Años de cosecha 1990/91 a 2011/12

Crop year	Total	Colombian Milds	Other Milds	Brazilian Naturals	Robustas
1990/91	55.79	7.27	5.25	29.02	14.25
1991/92	53.10	7.84	4.88	28.46	11.93
1992/93	54.23	8.75	4.77	26.81	13.90
1993/94	52.16	7.82	3.16	30.33	10.85
1994/95	47.39	3.76	3.15	30.84	9.64
1995/96	53.47	6.18	4.10	33.39	9.80
1996/97	44.24	6.59	3.18	27.86	6.61
1997/98	42.22	4.32	2.32	28.62	6.96
1998/99	40.03	4.05	2.36	27.23	6.39
1999/00	40.97	3.17	2.09	29.70	6.00
2000/01	55.05	2.73	2.24	41.87	8.21
2001/02	53.98	1.97	2.79	41.14	8.09
2002/03	48.31	2.03	3.00	35.71	7.57
2003/04	52.74	1.89	2.72	39.78	8.34
2004/05	41.21	1.38	2.85	30.23	6.75
2005/06	37.16	0.57	3.02	27.52	6.05
2006/07	28.36	0.97	2.92	19.75	4.71
2007/08	27.75	0.93	2.02	21.78	3.02
2008/09	19.48	0.45	1.42	14.74	2.88
2009/10	20.50	0.07	1.20	15.35	3.88
2010/11	18.47	0.13	1.00	12.32	5.01
2011/12	17.36	0.06	0.72	10.57	6.00

En millones de sacos

Cuadro 6: Existencias certificadas en los mercados de futuros de Londres y Nueva York

At the end of	London	New York
Jan-10	5 618	3 328
Feb-10	5 125	3 150
Mar-10	4 845	2 989
Apr-10	4 501	2 733
May-10	3 769	2 644
Jun-10	3 492	2 545
Jul-10	3 558	2 391
Aug-10	3 597	2 289
Sep-10	3 668	2 246
Oct-10	3 649	2 062
Nov-10	3 682	1 971
Dec-10	3 690	1 932
Jan-11	3 882	1 855
Feb-11	4 098	1 804
Mar-11	4 436	1 787
Apr-11	4 982	1 796
May-11	6 855	1 878
Jun-11	7 048	1 825
Jul-11	6 993	1 725
Aug-11	6 750	1 652
Sep-11	6 414	1 606
Oct-11	5 603	1 423
Nov-11	5 040	1 626
Dec-11	4 292	1 722
Jan-12	3 963	1 722

En miles de sacos

El Cuadro 7 muestra el **consumo mundial** de 2008 a 2010. Basándose en la información de que se dispone en la actualidad y según cálculos provisionales el consumo mundial en el año civil 2011 habría sido de 136,5 millones de sacos, frente a 135 millones en 2010. Este aumento podría atribuirse a una creciente demanda en los mercados emergentes, al aumento del consumo interno en los países exportadores y a la robustez del consumo de café en la actual crisis económica. Más en concreto, en Brasil el crecimiento económico, junto con una mejor distribución de los ingresos y un índice de desempleo relativamente bajo, han alentado el aumento del consumo de café. En muchos otros países, en especial en la India, la proliferación de cafeterías es una señal del dinamismo del consumo de café.

Cuadro 7: Consumo mundial
Años civiles 2008 a 2010

	2008	2009	2010	2009-2010	
				Difference	% change
WORLD TOTAL	132 917	131 828	135 029	3 201	2.4
Exporting countries	38 119	39 675	41 319	1 643	4.1
Brazil	17 526	18 208	18 945	738	4.1
Indonesia	3 333	3 333	3 333	0	0
Ethiopia	2 933	3 089	3 253	165	5.3
Mexico	2 200	2 200	2 239	39	1.8
Venezuela, B.R.	1 599	1 649	1 650	1	0
Vietnam	1 021	1 208	1 583	375	31.0
India	1 518	1 605	1 713	107	6.7
Colombia	1 400	1 400	1 400	0	0
Philippines	1 390	1 770	1 973	203	11
Others	5 199	5 214	5 231	17	0.3
Importing countries	94 798	92 152	93 710	1 558	1.7
European Union	40 230	39 652	40 796	1 144	2.9
Germany	9 535	8 897	9 292	395	4.4
France	5 152	5 677	5 713	36	0.6
Italy	5 892	5 806	5 781	-25	-0.4
Spain	3 485	3 352	3 232	-120	-3.6
United Kingdom	3 067	3 220	3 134	-86	-2.7
Poland	1 681	2 001	2 156	155	7.7
Netherlands	1 324	898	1 347	449	50.0
Sweden	1 272	1 133	1 221	89	7.8
Finland	1 115	1 058	1 080	22	2.1
Others	7 707	7 610	7 839	229	3.0
Japan	7 065	7 130	7 192	62	0.9
Norway	715	715	746	30	4.3
Switzerland	1 149	966	1 012	46	4.8
Tunisia	317	289	301	13	4.4
Turkey	484	521	610	89	17.0
USA	21 652	21 436	21 783	347	1.6
Other importing countries	23 185	21 443	21 270	-174	-0.8
Russian Federation	3 716	3 131	3 661	530	16.9
Canada	3 210	3 292	3 586	294	8.9
Algeria	2 118	2 066	2 021	-45	-2.2
Korea, Rep. Of	1 665	1 551	1 666	115	7.4
Ukraine	1 733	1 460	1 485	25	1.7
Australia	1 145	1 223	1 370	148	12.1

En miles de sacos

Los Cuadros 8 y 9 muestran el consumo por habitante en los países exportadores e importadores. Si bien el promedio de consumo por habitante es bajo en la mayor parte de los países exportadores, hay todavía considerable potencial para expandir el consumo interno.

**Cuadro 8: Consumo por habitante en determinados países exportadores
Años civiles 2007 a 2010**

	2007	2008	2009	2010
Brazil	5.34	5.48	5.64	5.82
Honduras	2.41	3.77	3.69	3.62
Venezuela, B.R.	3.33	3.41	3.46	3.41
Costa Rica	4.19	3.54	3.16	3.14
Ethiopia	2.12	2.18	2.24	2.30
El Salvador	2.20	2.26	2.25	2.23
Dominican Republic	2.31	2.28	2.25	2.22
Nicaragua	2.01	2.01	2.01	2.19
Haiti	2.10	2.06	2.03	2.00
Colombia	1.89	1.87	1.84	1.81
Lao, P.D.R.	1.38	1.38	1.42	1.40
Madagascar	1.51	1.47	1.43	1.39
Guatemala	1.35	1.35	1.42	1.36
Philippines	0.72	0.92	1.15	1.26
Mexico	1.14	1.22	1.20	1.21
Cuba	1.19	1.18	1.17	1.17
Panama	1.20	1.18	1.17	1.15
Vietnam	0.65	0.70	0.82	1.07
Côte d'Ivoire	0.94	0.92	0.90	0.88
Indonesia	0.86	0.88	0.87	0.86

En kilogramos

**Cuadro 9: Consumo por habitante en determinados países importadores
Años civiles 2007 a 2010**

	2007	2008	2009	2010
Algeria	3.49	3.70	3.55	3.42
Australia	2.97	3.26	3.45	3.82
Canada	5.91	5.79	5.88	6.35
European Union	4.95	4.88	4.79	4.92
Austria	6.11	6.53	6.36	6.46
Belgium	6.29	3.68	5.26	4.88
Bulgaria	2.86	3.52	3.25	3.16
Cyprus	4.89	5.39	5.20	5.04
Czech Republic	3.97	3.61	3.04	2.71
Denmark	8.74	7.56	7.44	9.46
Estonia	4.53	6.89	5.53	4.69
Finland	12.01	12.62	11.91	12.12
France	5.47	4.98	5.46	5.47
Germany	6.29	6.95	6.50	6.79
Greece	5.48	5.27	5.24	5.33
Hungary	3.12	2.96	2.67	2.26
Ireland	3.36	1.56	1.79	2.05
Italy	5.89	5.93	5.82	5.77
Latvia	3.46	3.06	2.35	2.64
Lithuania	4.11	3.68	3.83	4.09
Luxembourg	31.33	29.85	27.17	28.44
Malta	2.33	3.33	2.07	1.76
Netherlands	8.36	4.80	3.25	4.85
Poland	2.45	2.65	3.15	3.40
Portugal	3.85	3.67	3.95	4.07
Romania	2.30	2.27	2.18	2.25
Slovakia	3.97	3.79	2.36	3.74
Slovenia	5.82	5.77	5.89	6.06
Spain	4.36	4.70	4.48	4.28
Sweden	8.15	8.29	7.35	7.89
United Kingdom	2.78	3.01	3.14	3.04
Japan	3.43	3.33	3.36	3.40
Korea, Rep. Of	1.78	2.07	1.93	2.06
New Zealand	3.66	3.65	3.46	3.58
Norway	9.81	8.99	8.92	9.21
Russian Federation	1.71	1.58	1.33	1.57
Serbia	3.75	4.15	3.48	3.34
Switzerland	7.90	9.15	7.65	7.99
Tunisia	1.51	1.87	1.69	1.74
Ukraine	1.37	2.26	1.92	1.96
USA	4.09	4.17	4.09	4.11

En kilogramos

Para concluir, cabe señalar que los altos niveles de precios en 2011 fomentaron un gran volumen de exportaciones, que alcanzaron el nivel más alto registrado hasta la fecha. Si bien es probable que haya un considerable aumento en la producción de Brasil en el año de cosecha próximo, eso no llevará por fuerza a un grave desequilibrio en el mercado, dado que la demanda se mantiene fuerte. Es más, toda tendencia a aumentar la producción está limitada en muchos países por los elevados costos que supone y la propagación de enfermedades del café.