



INTERNATIONAL COFFEE ORGANIZATION
ORGANIZACIÓN INTERNACIONAL DEL CAFÉ
ORGANIZAÇÃO INTERNACIONAL DO CAFÉ
ORGANISATION INTERNATIONALE DU CAFÉ

C

INFORME MENSUAL SOBRE EL MERCADO DEL CAFÉ

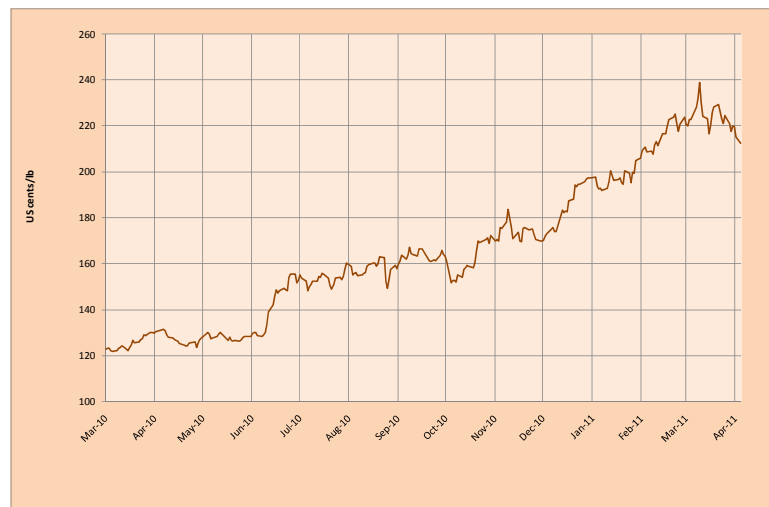
Marzo 2011

En marzo el promedio mensual del precio indicativo compuesto de la OIC aumentó un 3.8%, ya que pasó de 216,03 centavos de dólar EE UU por libra en febrero a 224,33 centavos, el nivel más alto alcanzado en 34 años. El aumento fue marcado en los Robusta, y la diferencia con los precios de los Otros Suaves se redujo un 2,6%. La volatilidad de los precios también aumentó en marzo en comparación con febrero.

Por lo que respecta a los factores fundamentales del mercado de café en conjunto, el panorama en general no ha cambiado y sigue a favor de que se mantenga la firmeza de los precios. El bajo nivel actual de las existencias mundiales y el continuo dinamismo del consumo hacen que las perspectivas de que se reconstruyan las existencias sean limitadas.

Las exportaciones efectuadas por todos los países exportadores en febrero de 2011 fueron de 8,5 millones de sacos, lo que sitúa el total acumulado en los cinco primeros meses del año cafetero 2010/11 (octubre 2010 – febrero 2011) en 42,3 millones de sacos; esto representa un aumento del 14% en comparación con los 37,1 millones de sacos en el mismo período del año cafetero 2009/10. Este aumento es atribuible a una mejora de la cosecha en algunos países productores, especialmente en África y América Central, y al alto nivel de los precios actuales.

Gráfico 1: Precio indicativo compuesto de la OIC
Diario: 1 marzo 2010 a 5 abril 2011

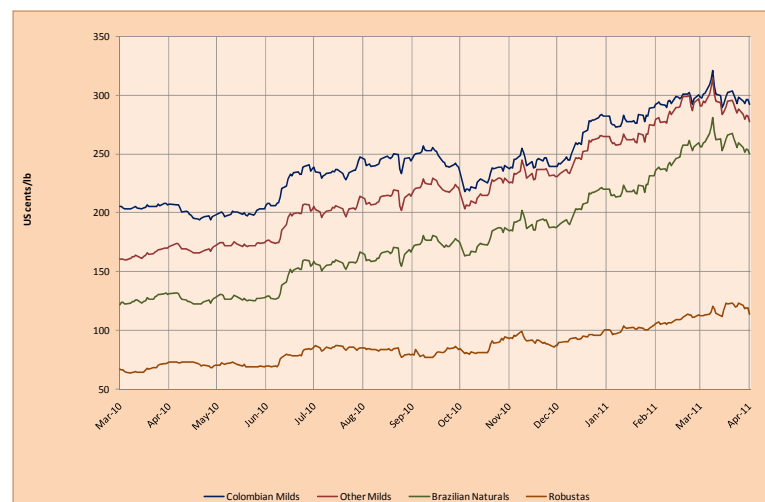


Evolución de los precios

El promedio mensual del **precio indicativo compuesto de la OIC** aumentó un 3,8%, ya que pasó de 216,03 centavos de dólar EE UU por libra en febrero a 224,33 centavos (Cuadro 1). Este promedio mensual sigue siendo el más elevado que se registra desde junio de 1977. En marzo se registraron aumentos en los precios de los cuatro grupos de café, pero el aumento fue más marcado en los precios de los **Arábicas Naturales Brasileños y Otros Arábicas Naturales** y en los **Robustas**. Los Gráficos 1 y 2 muestran el precio indicativo compuesto diario y los precios indicativos de grupo a partir del 1 de marzo de 2010. La volatilidad de los

precios ha aumentado en los cuatro grupos de café. La diferencia entre los Arábicas Naturales Brasileños y Otros Arábicas Naturales y los Robustas aumentó, mientras que disminuyó la de los otros grupos de Arábica. La diferencia entre los **Suaves Colombianos** y los **Otros Suaves** se mantuvo relativamente estable, mientras que la diferencia entre esos grupos y los Arábicas Naturales Brasileños y Otros Arábicas Naturales disminuyó considerablemente (Cuadro 2). El Gráfico 3 muestra la evolución de la diferencia entre los precios de los Suaves Colombianos y los de los otros tres grupos de café a partir de febrero de 2009.

Gráfico 2: Precios indicativos de grupo
Diario: 1 marzo 2010 a 5 abril 2011



**Cuadro 1: Precios indicativos de la OIC y precios en los mercados de futuros
(centavos de dólar EE UU por libra) – Marzo 2011**

	ICO Composite	Colombian Milds	Other Milds	Brazilian Naturals	Robustas	New York*	London*
Monthly averages							
2010							
March	125.30	205.71	164.50	126.21	67.25	134.97	58.64
April	126.89	199.50	169.24	125.71	71.52	135.12	62.21
May	128.10	200.33	173.28	127.32	70.61	135.81	62.46
June	142.20	224.49	190.90	143.20	76.92	152.36	69.72
July	153.41	235.52	203.21	156.87	85.27	165.23	78.17
August	157.46	243.98	211.59	163.21	82.68	175.10	78.42
September	163.61	247.77	222.71	175.15	81.28	187.80	75.87
October	161.56	230.02	217.64	175.38	85.27	190.43	80.08
November	173.90	244.02	233.48	190.62	92.04	206.92	86.40
December	184.26	261.97	248.17	204.25	94.09	221.51	88.70
2011							
January	197.35	279.88	263.77	219.77	101.09	238.05	96.02
February	216.03	296.44	287.89	247.00	109.35	261.41	104.53
March	224.33	300.68	292.07	260.98	118.13	274.10	111.36
Annual averages							
2000	64.24	102.60	87.07	79.86	41.41	94.58	40.11
2001	45.59	72.05	62.28	50.70	27.54	58.86	23.92
2002	47.74	64.90	61.52	45.23	30.01	57.02	25.88
2003	51.90	65.33	64.20	50.31	36.95	65.24	34.11
2004	62.15	81.44	80.47	68.97	35.99	79.53	32.85
2005	89.36	115.73	114.86	102.29	50.55	111.38	46.80
2006	95.75	116.80	114.40	103.92	67.55	112.30	59.77
2007	107.68	125.57	123.55	111.79	86.60	121.83	78.56
2008	124.25	144.32	139.78	126.59	105.28	136.46	97.17
2009	115.67	177.43	143.84	115.33	74.58	128.40	67.69
2010	147.24	225.46	195.96	153.68	78.74	165.20	71.98
2011	212.57	292.33	281.24	242.58	109.52	257.85	103.97
% change between Mar-11 and Feb-11							
	3.8	1.4	1.5	5.7	8.0	4.9	6.5
% change between Mar-11 and Mar-10							
	79.0	46.2	77.5	106.8	75.7	103.1	89.9
% change between 2010 and 2009 averages							
	27.3	27.1	36.2	33.3	5.6	28.7	6.3
Volatility (%)							
Mar-10	3.4	2.6	3.2	4.7	6.0	7.2	5.7
Apr-10	3.8	3.6	3.7	5.0	5.0	5.3	5.0
May-10	3.6	3.4	3.5	4.4	5.3	4.7	4.9
Jun-10	7.5	5.9	7.7	10.0	9.2	7.5	10.6
Jul-10	6.3	5.2	6.2	7.7	7.4	8.2	9.6
Aug-10	9.3	7.8	9.0	11.2	9.4	10.7	12.5
Sep-10	5.3	4.5	5.3	6.7	11.8	6.2	8.5
Oct-10	8.9	9.2	8.7	9.2	10.3	10.7	10.6
Nov-10	8.3	7.3	8.6	9.8	9.1	9.4	11.1
Dec-10	5.7	6.5	5.9	7.3	5.2	4.0	8.1
Jan-11	6.7	6.2	6.7	8.0	7.0	7.3	7.6
Feb-11	5.2	4.6	6.3	5.8	4.9	4.6	6.0
Mar-11	8.9	8.6	8.8	9.7	10.3	9.8	8.3
Variation between Mar-11 and Feb-11							
	3.7	4.0	2.4	3.9	5.5	5.2	2.3

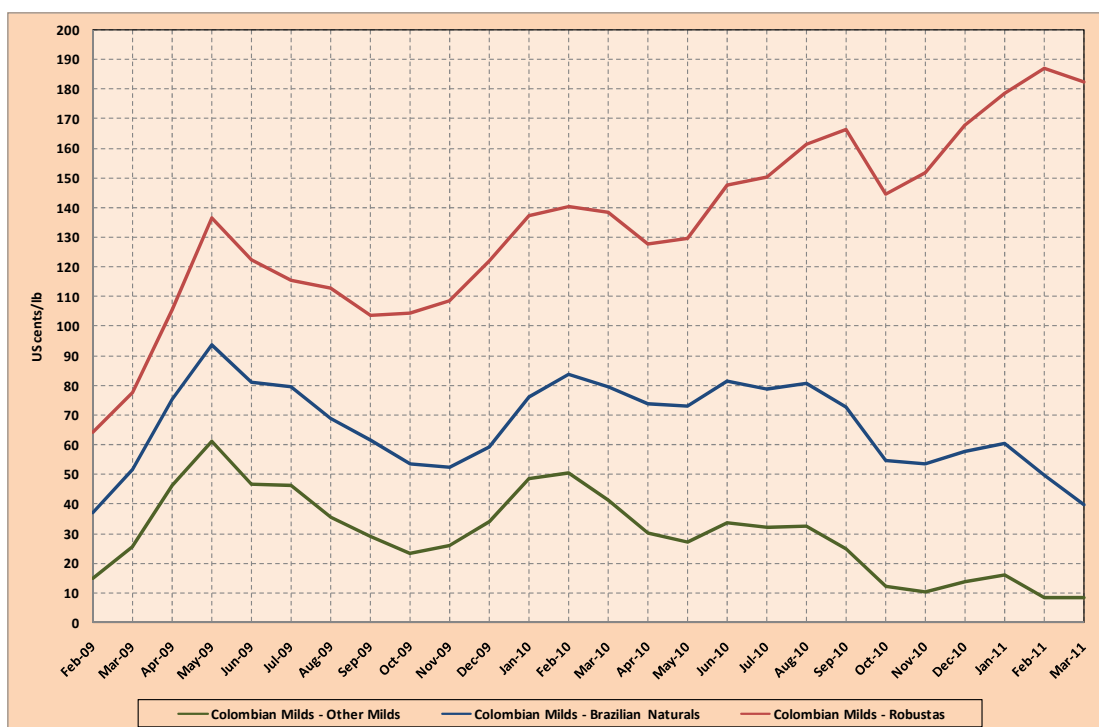
* Promedio de la 2ª y 3ª posición

Cuadro 2: Diferencias de precios

	Colombian Milds	Colombian Milds	Colombian Milds	Colombian Milds	Other Milds	Other Milds	Brazilian Naturals	New York*
	Other Milds	Brazilian Naturals	Robustas	New York*	Brazilian Naturals	Robustas	Robustas	London*
Jan-10	48.61	75.84	137.43	64.75	27.23	88.82	61.59	80.10
Feb-10	46.85	80.14	136.83	70.36	33.29	89.98	56.69	73.98
Mar-10	41.21	79.50	138.46	70.74	38.29	97.25	58.96	76.33
Apr-10	30.26	73.79	127.98	64.38	43.53	97.72	54.19	72.91
May-10	27.05	73.01	129.72	64.52	45.96	102.67	56.71	73.35
Jun-10	33.59	81.29	147.57	72.13	47.70	113.98	66.28	82.64
Jul-10	32.31	78.65	150.25	70.29	46.34	117.94	71.60	87.06
Aug-10	32.39	80.77	161.30	68.88	48.38	128.91	80.53	96.68
Sep-10	25.06	72.62	166.49	59.97	47.56	141.43	93.87	111.93
Oct-10	12.38	54.64	144.75	39.59	42.26	132.37	90.11	110.35
Nov-10	10.54	53.40	151.98	37.10	42.86	141.44	98.58	120.52
Dec-10	13.80	57.72	167.88	40.46	43.92	154.08	110.16	132.81
Jan-11	16.11	60.11	178.79	41.83	44.00	162.68	118.68	142.03
Feb-11	8.55	49.44	187.09	35.03	40.89	178.54	137.65	156.88
Mar-11	8.61	39.70	182.55	26.58	31.08	173.94	142.85	162.74
% change between Mar-11 and Feb-11								
	0.7	-19.7	-2.4	-24.1	-24.0	-2.6	3.8	3.7

* Promedio de la 2ª y 3ª posición

Gráfico 3: Diferencia entre los precios de los Suaves Colombianos y los otros tres grupos de café febrero 2009 – marzo 2011



Cuadro 3: Producción en determinados países exportadores

Crop year commencing	2007	2008	2009	2010	% change 2010-2009
TOTAL	120 017	128 391	123 081	133 065	8.1
Africa	15 960	15 937	15 820	17 774	12.3
Cameroon	795	750	736	750	1.9
Côte d'Ivoire	2 317	2 397	1 795	2 200	22.6
Ethiopia	5 967	4 949	6 931	7 450	7.5
Kenya	652	541	630	850	35.0
Tanzania	810	1 186	709	917	29.4
Uganda	3 250	3 197	2 797	3 100	10.8
Others	2 169	2 917	2 223	2 507	12.7
Arabicas	8 404	7 887	9 144	10 361	13.3
Robustas	7 555	8 050	6 676	7 412	11.0
Asia & Oceania	31 234	34 723	36 875	34 768	-5.7
India	4 319	3 950	4 823	4 733	-1.9
Indonesia	7 777	9 612	11 380	8 500	-25.3
Papua New Guinea	968	1 028	1 038	1 100	6.0
Thailand	653	675	794	752	-5.3
Vietnam	16 467	18 500	18 200	18 500	1.6
Others	1 051	957	640	1 183	85.0
Arabicas	4 240	4 326	4 942	4 582	-7.3
Robustas	26 995	30 396	31 933	30 187	-5.5
Mexico & Central America	18 394	17 423	16 886	17 739	5.1
Costa Rica	1 791	1 320	1 450	1 490	2.8
El Salvador	1 505	1 450	1 065	1 365	28.2
Guatemala	4 100	3 785	3 835	4 000	4.3
Honduras	3 842	3 450	3 575	3 830	7.1
Mexico	4 150	4 651	4 200	4 400	4.8
Nicaragua	1 903	1 442	1 831	1 536	-16.1
Others	1 103	1 325	931	1 118	20.1
Arabicas	18 257	17 280	16 752	17 601	5.1
Robustas	136	143	134	138	2.7
South America	54 429	60 309	53 499	62 784	17.4
Brazil	36 070	45 992	39 470	48 095	21.9
Colombia	12 504	8 664	8 098	9 200	13.6
Ecuador	1 110	691	813	900	10.7
Peru	3 063	3 872	3 286	3 718	13.1
Others	1 682	1 089	1 832	871	-52.5
Arabicas	43 173	49 391	42 443	50 799	19.7
Robustas	11 256	10 917	11 056	11 985	8.4
TOTAL	120 017	128 391	123 073	133 065	8.1
Colombian Milds	13 674	9 964	9 181	10 637	15.9
Other Milds	27 968	27 162	27 083	27 772	2.5
Brazilian Naturals	32 433	41 758	37 016	44 934	21.4
Robustas	45 942	49 507	49 792	49 722	-0.1
Arabicas	74 075	78 885	73 280	83 343	13.7
Robustas	45 942	49 507	49 792	49 722	-0.1
TOTAL	100.0	100.0	100.0	100.0	
Colombian Milds	11.4	7.8	7.5	8.0	
Other Milds	23.3	21.2	22.0	20.9	
Brazilian Naturals	27.0	32.5	30.1	33.8	
Robustas	38.3	38.6	40.5	37.4	
Arabicas	61.7	61.4	59.5	62.6	
Robustas	38.3	38.6	40.5	37.4	

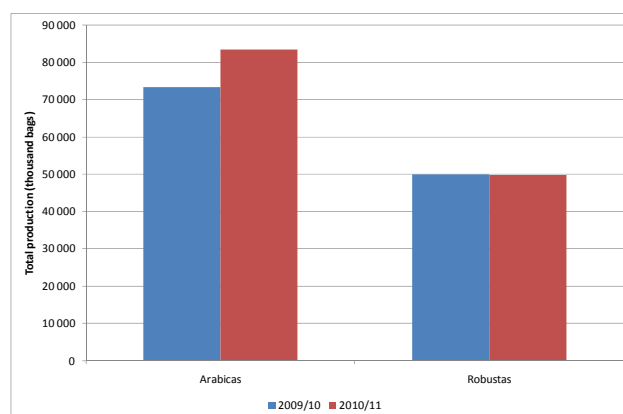
En miles de sacos

Factores fundamentales del mercado

Si bien el año de cosecha 2010/11 está todavía en curso en muchos países exportadores, la información recibida indica un volumen de **producción total** de 133 millones de sacos, lo que representa un aumento del 8,1% con respecto al año de cosecha anterior (Cuadro 3). Se han revisado

las cifras de la producción de la región de Asia y Oceanía y se han bajado, especialmente las de Indonesia, donde los efectos del fenómeno de La Niña han sido más severos de lo que se esperaba. Se han recibido también informes de que las condiciones meteorológicas causadas por La Niña reducirán la producción en África Oriental, pero las cifras de la OIC sólo se reajustarán cuando se tenga un cuadro más claro. Aparte de esos casos, en varios de los principales países exportadores se ha registrado un volumen mayor de producción en el año de cosecha 2010/11, en especial en América Central y del Sur. Parece que Colombia se está recuperando después de dos años de cosecha decepcionantes, dado que se espera que su producción total sea de 9,2 millones de sacos por lo menos. Sujeto a las consideraciones anteriores, se espera que la producción en África aumente un 12,3% y que pase de 15,8 millones de sacos en 2009/10 a 17,8 millones en 2010/11. El aumento de la producción mundial en el año de cosecha 2010/11 es atribuible al 13,7% de aumento de los Arábicas (Gráfico 4).

Gráfico 4: Producción total por tipo de café



El año de cosecha 2011/12 ya ha empezado en unos cuantos países como Brasil, Indonesia, Papua Nueva Guinea y Perú. En Brasil debería ser el año de cosecha baja en el ciclo bienal de la producción de Arábica. No obstante, hay indicaciones de que la reducción en producción será limitada, dado que se espera que sea de más de 43 millones de sacos.

Cuadro 4: Total de exportaciones de todas las formas de café (octubre – febrero 2009/10 y 2010/11)

	2009/10	2010/11	% change
TOTAL	37 093	42 288	14.0
Colombian Milds	3 529	4 568	29.4
Other Milds	7 450	9 370	25.8
Brazilian Naturals	12 927	15 455	19.6
Robustas	13 187	12 896	-2.2
Arabicas	23 906	29 392	23.0
Robustas	13 187	12 896	-2.2
Angola	1	2	118.2
Benin	0	0	
Bolivia	45	39	-13.9
Brazil	12 723	15 541	22.1
Burundi	61	172	181.4
Cameroon	201	172	-14.7
Central African Republic	3	5	36.0
Colombia	3 070	4 063	32.4
Congo, Dem. Rep. of	51	48	-5.7
Congo, Rep. of	0	0	
Costa Rica	371	416	12.2
Côte d'Ivoire	723	485	-32.9
Cuba	0	2	600.0
Dominican Republic	14	22	61.9
Ecuador	454	557	22.5
El Salvador	447	723	61.6
Ethiopia	535	1 211	126.1
Gabon	0	0	
Ghana	12	5	-58.1
Guatemala	1 004	981	-2.3
Guinea	228	176	-22.7
Haiti	5	1	-74.9
Honduras	1 030	1 513	46.9
India	1 200	2 058	71.4
Indonesia	3 301	2 085	-36.8
Jamaica	4	2	-47.1
Kenya	180	239	32.9
Liberia	2	0	
Madagascar	23	26	15.0
Malawi	11	0	
Mexico	909	727	-19.9
Nicaragua	493	589	19.4
Nigeria	0	0	
Panama	12	18	47.6
Papua New Guinea	426	301	-29.5
Paraguay	0	0	
Peru	1 261	1 635	29.7
Philippines	2	5	119.7
Rwanda	133	275	106.8
Tanzania	357	418	17.1
Thailand	87	193	121.3
Timor-Leste	28	19	-32.2
Togo	63	33	-47.1
Uganda	1 231	1 102	-10.5
Venezuela	9	3	-72.6
Vietnam	6 202	6 275	1.2
Yemen	4	4	4.4
Zambia	19	21	8.0
Zimbabwe	5	5	-13.1
Other exporting countries ¹	152	123	-18.9

En miles de sacos

1/ Guinea Ecuatorial, Guyana, Lao (RDP), Sierra Leona, Sri Lanka y Trinidad y Tabago.

El **total de exportaciones** efectuadas en febrero de 2011 fue de 8,5 millones de sacos, lo que representa un aumento del 14,8% en comparación con los 7,4 millones registrados ese mismo mes en 2010. Eso sitúa el volumen total exportado en los cinco primeros meses del año cafetero 2010/11 en 42,3 millones de sacos, frente a 37,1 millones en el mismo período en 2009/10 (Cuadro 4). Ese aumento es atribuible a las exportaciones de Arábicas. Es poco probable que se mantenga en los meses venideros el vigoroso desempeño de la exportación en los cinco primeros meses del año cafetero 2010/11, especialmente en vista de la reducida disponibilidad en Brasil.

Cabe señalar que las exportaciones acumuladas en los doce últimos meses, de marzo de 2010 a febrero de 2011, alcanzaron un nivel récord de 99,1 millones de sacos. Este desempeño sin precedentes ha estado impulsado sobre todo por la producción y exportación de cafés Arábica.

Las existencias mundiales siguen disminuyendo, dado que la información recibida de los Miembros indica que el volumen de las existencias iniciales en el año de cosecha 2010/11 es de alrededor de 13 millones de sacos, lo que refleja la estrechez del mercado. Se calcula que los inventarios en los países importadores eran de alrededor de 18,3 millones de sacos al final de diciembre de 2010.

El cálculo revisado del **consumo mundial** en el año civil 2010 lo sitúa en 134 millones de sacos frente a 130,9 millones en 2009 (Cuadro 5). Esto representa un fuerte crecimiento, del 2,4%, y es prueba de la recuperación en el consumo tras el desempeño relativamente débil en 2009, que fue resultado de la crisis económica mundial. El consumo de café está creciendo más rápidamente en los países exportadores, en especial en Brasil, Etiopía y Viet Nam, mientras que el consumo en los mercados tradicionales de importación está creciendo a un ritmo más lento. No obstante, si se compara con 2009, en 2010 se registró un aumento en el consumo del 1,6% en la Unión Europea y en los Estados Unidos de América. En otros países importadores, como Canadá, y en los mercados emergentes, se registró en 2010 un aumento del 3,3%. La tasa anual de crecimiento del consumo mundial en los diez últimos años fue por término medio de alrededor del 2,4%.

Cuadro 5: Consumo mundial
(años civiles 2007 – 2010)

	2007	2008	2009	2010*	2010-2009	
					Difference	% change
WORLD TOTAL	129 328	132 196	130 871	134 000	3 129	2.4
Producing Countries	36 318	37 814	38 967	40 283	1 316	3.4
Brazil	16 927	17 526	18 208	18 945	738	4.1
Indonesia	3 208	3 333	3 333	3 333	0	0.0
Ethiopia	2 785	2 933	3 089	3 253	165	5.3
Mexico	2 050	2 200	2 200	2 239	39	1.8
Venezuela	1 534	1 599	1 649	1 650	1	0.0
Vietnam	938	1 021	1 208	1 583	375	31.0
India	1 438	1 518	1 573	1 573	0	0.0
Colombia	1 400	1 400	1 400	1 400	0	0.0
Philippines	989	1 070	1 080	1 080	0	0.0
Others	5 051	5 214	5 227	5 227	0	0.0
Importing Countries	93 010	94 381	91 905	93 717	1 812	2.0
European Union	40 703	40 268	39 669	40 298	629	1.6
Germany	8 627	9 535	8 897	9 292	395	4.4
France	5 628	5 152	5 677	5 902	226	4.0
United Kingdom	2 824	3 067	3 220	3 115	-105	-3.3
Others	23 625	22 514	21 875	21 988	113	0.5
USA	21 033	21 652	21 436	21 784	348	1.6
Japan	7 282	7 065	7 130	7 181	51	0.7
Other Importing Countries	23 991	25 396	23 670	24 454	784	3.3

En miles de sacos

* Cálculo estimativo

Cuadro 6: Consumo por habitante
en determinados países exportadores
(años civiles 2006 – 2009)

	2006	2007	2008	2009
Brazil	5.14	5.34	5.48	5.64
Honduras	1.96	2.41	3.77	3.69
Venezuela	3.25	3.33	3.41	3.46
Costa Rica	4.77	4.19	3.54	3.16
El Salvador	2.05	2.20	2.26	2.25
Dominican Republic	2.35	2.31	2.28	2.25
Ethiopia	2.07	2.12	2.18	2.24
Haiti	2.13	2.10	2.06	2.03
Nicaragua	2.05	2.01	2.01	2.01
Colombia	1.92	1.89	1.87	1.84
Madagascar	1.55	1.51	1.47	1.43
Guatemala	1.38	1.35	1.35	1.42
Mexico	1.01	1.14	1.22	1.20
Panama	1.22	1.20	1.18	1.17
Cuba	1.20	1.20	1.16	1.15
Côte d'Ivoire	0.97	0.94	0.92	0.90
Indonesia	0.74	0.86	0.88	0.87
Vietnam	0.58	0.65	0.70	0.82
Philippines	0.63	0.67	0.71	0.70
Ecuador	0.68	0.67	0.67	0.66

En kilogramos

Los Cuadros 6 y 7 muestran el consumo por habitante en determinados países exportadores e importadores. En el Cuadro 8 se muestran los promedios anuales de los precios al por menor. En comparación con los niveles de 2009, en 2010 los precios al por menor descendieron en la mayor parte de los países importadores. No obstante, se registraron aumentos en Dinamarca, Finlandia, Malta, Polonia, Suecia, Japón, Noruega y los Estados Unidos.

Cuadro 7: Consumo por habitante
en determinados países importadores
(años civiles 2006 – 2009)

	2006	2007	2008	2009
Algeria	3.30	3.49	3.70	3.55
Australia	2.88	2.97	3.26	3.45
Canada	5.64	5.91	5.79	5.88
European Union	5.01	4.95	4.82	4.67
Austria	4.44	6.12	6.53	6.35
Belgium	8.81	6.28	3.68	5.27
Bulgaria	3.28	2.86	3.51	3.25
Cyprus	3.94	4.87	5.38	5.20
Czech Republic	3.70	3.97	3.61	3.04
Denmark	9.09	8.75	7.57	7.44
Estonia	7.45	4.52	6.88	5.53
Finland	11.93	12.00	12.61	11.92
France	5.16	5.47	4.98	5.46
Germany	6.66	6.29	6.95	6.50
Greece	4.64	5.48	5.27	5.24
Hungary	3.57	3.12	2.96	2.67
Ireland	2.85	3.37	1.56	1.79
Italy	5.69	5.89	5.93	5.82
Latvia	4.76	3.46	3.06	2.35
Lithuania	3.78	4.11	3.68	3.83
Luxembourg	29.76	31.66	29.79	27.40
Malta	4.27	2.35	3.35	2.07
Netherlands	7.79	8.36	4.80	3.25
Poland	3.13	2.45	2.65	3.15
Portugal	3.80	4.04	3.89	4.04
Romania	2.33	2.30	2.27	2.19
Slovakia	3.13	3.96	3.79	2.36
Slovenia	5.26	5.82	5.78	5.89
Spain	4.15	4.36	4.70	4.48
Sweden	8.66	8.15	8.29	7.35
United Kingdom	3.03	2.78	3.01	3.14
Japan	3.42	3.43	3.33	3.36
Korea, Republic of	1.81	1.78	2.07	1.93
New Zealand	3.70	3.66	3.65	3.46
Norway	9.25	9.81	8.99	8.92
Russian Federation	1.37	1.71	1.58	1.33
Serbia	3.71	3.75	4.15	3.59
Switzerland	7.48	7.90	9.14	7.65
Tunisia	1.21	1.51	1.87	1.69
Ukraine	1.25	1.37	2.26	1.92
USA	4.06	4.09	4.17	4.09

En kilogramos

**Cuadro 8: Precios al por menor del café tostado en determinados países importadores
(Promedios anuales 2008 – 2010)**

	2008	2009	2010*	% change 2009-2010
<i>European Union</i>				
Austria 1/	474.37	695.06	668.68	-3.8
Belgium	546.09	526.22	518.07	-1.5
Bulgaria	405.40	383.93	362.48	-5.6
Cyprus	617.54	584.43	552.30	-5.5
Denmark	539.93	528.72	543.71	2.8
Finland	372.18	351.40	368.71	4.9
France	385.95	378.57	361.99	-4.4
Germany	512.94	474.90	465.36	-2.0
Italy	786.65	767.62	734.05	-4.4
Latvia	589.44	610.15	610.00	0.0
Luxembourg	752.29	729.33	710.64	-2.6
Malta 2/	1 320.73	1 296.59	1 310.40	1.1
Netherlands	504.72	470.07		
Poland	445.24	349.31	363.98	4.2
Portugal	572.26	533.76	500.18	-6.3
Slovakia	501.95	508.13	484.52	-4.6
Slovenia	498.31	476.90	430.55	-9.7
Spain	430.66	416.02	391.70	-5.8
Sweden	376.25	355.40	393.79	10.8
United Kingdom 2/	1 678.78	1 599.97	1 570.18	-1.9
Japan 1/	832.30	607.23	641.09	5.6
Norway	469.16	402.02	447.78	11.4
USA		366.90	390.57	6.5

En centavos de dólar EE UU por libra

*Los datos sobre algunos países podrían ser incompletos

1/ Cambio en tipo de producto de café

2/ Café soluble

Para concluir, cabe señalar que los factores fundamentales restringidos del mercado siguen apoyando los altos niveles de precios. Los precios actuales son remunerativos para los agricultores y ayudarán a estimular el crecimiento de la producción en el futuro. A corto plazo, lo más probable es que el crecimiento provenga de una mejor agricultura y un uso mayor de fertilizantes. A plazo medio y largo es probable que los caficultores rejuvenezcan las plantaciones que ya existan y, en menor medida, abran nuevas superficies de producción. Los agricultores que inviertan en nuevas plantaciones deberán tener en cuenta que los altos niveles actuales de los precios no durarán indefinidamente, aunque la demanda sigue aumentando a un ritmo rápido y prestará apoyo al mercado.