



INTERNATIONAL COFFEE ORGANIZATION
ORGANIZACIÓN INTERNACIONAL DEL CAFÉ
ORGANIZAÇÃO INTERNACIONAL DO CAFÉ
ORGANISATION INTERNATIONALE DU CAFÉ

P

RELATÓRIO MENSAL SOBRE O MERCADO CAFEIRO

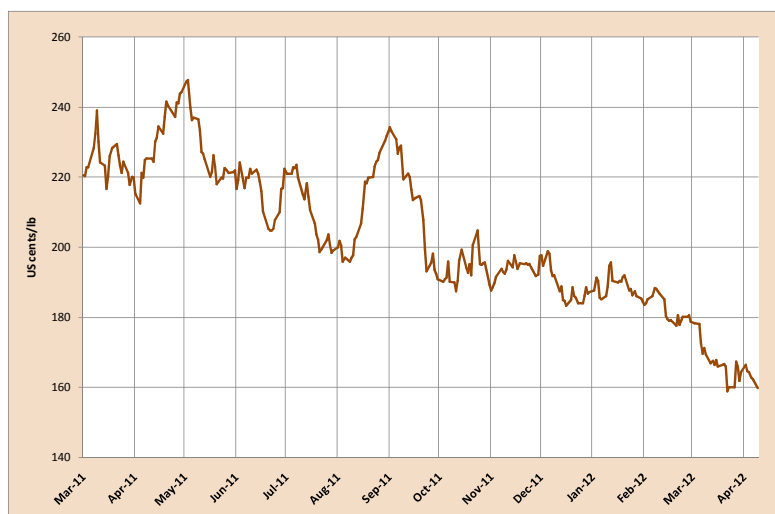
Março de 2012

Em março os preços dos Arábicas sofreram novas correções baixistas, mas os dos Robustas aumentaram. A queda dos preços dos Arábicas repercutiu na média mensal do preço indicativo composto da OIC, que caiu 8%, passando de 182,29 centavos de dólar dos EUA por libra-peso em fevereiro de 2012 a 167,77 centavos em março, a média mais baixa desde outubro de 2010. Na Bolsa de Nova Iorque, que reflete a situação dos Arábicas, a média da 2.ª e 3.ª posições caiu 11%, passando de 212,09 a 188,78 centavos e, com isto, acarretando um estreitamento de 21,1% no diferencial com a Bolsa de Londres.

Em termos dos fatores fundamentais do mercado, o volume total da produção de todos os países exportadores no ano-safra de 2011/12 girou em torno de 131 milhões de sacas, ante 134,2 milhões em 2010/11. Com respeito ao ano-safra de 2012/13, as únicas cifras publicadas são as da primeira estimativa oficial da produção brasileira, que prevê uma safra de 50,6 milhões de sacas. Convém notar, porém, que o volume desta safra, que começou recentemente e corresponde a um ano de alta produção no ciclo produtivo bienal dos Arábicas do Brasil, está sendo objeto de debate intenso, pois as cifras de algumas fontes independentes são consideravelmente mais altas que as da CONAB, a agência governamental responsável por previsões de safras. Alguns agrônomos, por outro lado, põem em relevo a falta de chuva em algumas regiões, em particular na Zona da Mata em Minas Gerais, Espírito Santo e Bahia, na fase de granação do café. Uma análise breve da produção de países exportadores selecionados foi incluída neste relatório.

As exportações de todos os países exportadores em fevereiro de 2012 somaram 9,3 milhões de sacas, elevando o acumulado das exportações do ano cafeeiro de 2011/12 (outubro de 2011 a fevereiro de 2012) a 41,5 milhões de sacas, ante 42,3 milhões no mesmo período de 2010/11, ou seja, menos 1,8%. Em fevereiro o Vietnã exportou mais que qualquer outro país exportador, estimando-se que tenha embarcado 2,7 milhões de sacas, ante 2,1 milhões de sacas de café de todas as formas exportadas pelo Brasil. A Etiópia exportou um volume muito baixo em fevereiro, em discrepância com o volume estimativo de sua produção no ano-safra de 2011/12, que talvez precise ser revisado para menos.

Gráfico 1: Preço indicativo composto da OIC
Evolução diária: 1.º de março de 2011 a 9 de abril de 2012

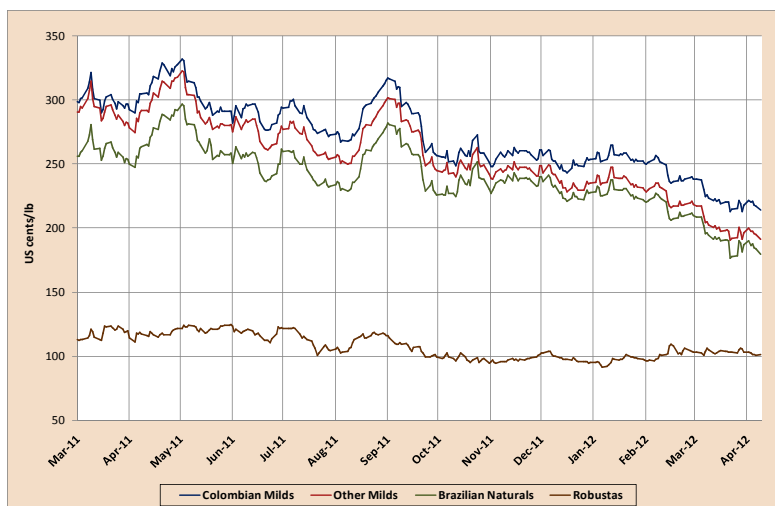


Evolução dos preços

A média mensal do **preço indicativo composto da OIC** caiu 8% em março de 2012, passando de 182,29 centavos de dólar dos EUA por libra-peso em fevereiro a 167,77, a média mais baixa desde outubro de 2010 (quadro 1). Isto revela que as fortes correções baixistas dos preços dos Arábicas tiveram um efeito negativo na média mensal do preço indicativo composto da OIC. Os gráficos 1 e 2 mostram a evolução do preço indicativo composto e dos preços indicativos dos grupos desde 1.º de março de 2011. Mais especificamente, os

preços dos **Suaves Colombianos** caíram 8,7%, os dos **Outros Suaves** 10,2% e os dos **Naturais Brasileiros** 10,8%. Ao mesmo tempo a volatilidade dos preços dos Arábicas aumentou, sobretudo no caso dos Naturais Brasileiros. Os preços dos **Robustas**, por outro lado, registraram um ligeiro aumento (+1,6%) em relação a fevereiro. Esta evolução produziu um estreitamento significativo dos diferenciais entre os três grupos de Arábicas e os Robustas e uma queda de 21,1% na arbitragem entre as Bolsas de Nova Iorque e Londres (quadro 2 e gráfico 3).

Gráfico 2: Preços indicativos dos grupos
Evolução diária: 1.º de março de 2011 a 9 de abril de 2012



Quadro 1: Preços indicativos da OIC e de futuros (em centavos de dólar dos EUA por libra-peso) – Março de 2012

	ICO Composite	Colombian Milds	Other Milds	Brazilian Naturals	Robustas	New York*	London*
Monthly averages							
2011							
March	224.33	300.68	292.07	260.98	118.13	274.10	111.36
April	231.24	312.95	300.12	273.40	117.37	285.58	111.34
May	227.97	302.17	291.09	268.66	121.98	277.72	116.76
June	215.58	287.95	274.98	250.59	117.95	262.52	110.51
July	210.36	285.21	268.02	245.69	112.73	255.90	103.36
August	212.19	286.97	270.44	249.83	112.07	260.39	102.71
September	213.04	287.54	274.88	255.64	106.06	261.39	96.10
October	193.90	257.66	247.82	234.28	98.10	236.74	88.64
November	193.66	256.99	245.09	236.75	97.24	235.25	85.78
December	189.02	251.60	236.71	228.79	98.41	227.23	87.65
2012							
January	188.90	255.91	237.21	228.21	96.72	227.50	84.19
February	182.29	244.14	224.16	215.40	101.93	212.09	88.69
March	167.77	222.84	201.26	192.03	103.57	188.78	91.37
Annual averages							
2001	45.59	72.05	62.28	50.70	27.54	58.86	23.92
2002	47.74	64.90	61.52	45.23	30.01	57.02	25.88
2003	51.90	65.33	64.20	50.31	36.95	65.24	34.11
2004	62.15	81.44	80.47	68.97	35.99	79.53	32.85
2005	89.36	115.73	114.86	102.29	50.55	111.38	46.80
2006	95.75	116.80	114.40	103.92	67.55	112.30	59.77
2007	107.68	125.57	123.55	111.79	86.60	121.83	78.56
2008	124.25	144.32	139.78	126.59	105.28	136.46	97.17
2009	115.67	177.43	143.84	115.33	74.58	128.40	67.69
2010	147.24	225.46	195.96	153.68	78.74	165.20	71.98
2011	210.39	283.84	271.07	247.61	109.21	256.36	101.23
% change between Mar-12 and Feb-12							
	-8.0	-8.7	-10.2	-10.8	1.6	-11.0	3.0
% change between Mar-12 and Mar-11							
	-25.2	-25.9	-31.1	-26.4	-12.3	-31.1	-18.0
% change between Mar-12 and 2011 average							
	-20.3	-21.5	-25.8	-22.4	-5.2	-26.4	-9.7
Volatility (%)							
Mar-11	8.9	8.6	8.8	9.7	10.3	9.8	8.3
Apr-11	6.6	6.6	6.6	6.5	8.8	7.7	7.2
May-11	6.3	5.6	6.4	8.5	5.7	7.1	4.8
Jun-11	7.8	7.3	7.8	9.6	9.6	9.2	11.2
Jul-11	5.8	5.4	5.5	5.8	9.9	6.3	10.3
Aug-11	5.7	5.3	6.0	6.5	7.2	6.8	7.5
Sep-11	7.7	8.0	8.2	9.0	8.2	9.2	9.0
Oct-11	10.6	10.4	10.9	11.4	10.0	12.4	11.2
Nov-11	4.7	5.7	6.0	6.1	4.9	7.5	4.9
Dec-11	6.1	6.6	6.8	6.7	4.7	8.0	5.5
Jan-12	6.5	6.4	7.3	7.1	6.6	7.7	8.1
Feb-12	4.4	5.4	5.4	5.9	10.4	6.4	6.5
Mar-12	8.4	7.8	9.0	12.6	7.3	10.4	6.8
Variation between Mar-12 and Feb-12							
	3.9	2.4	3.5	6.7	-3.1	4.0	0.3

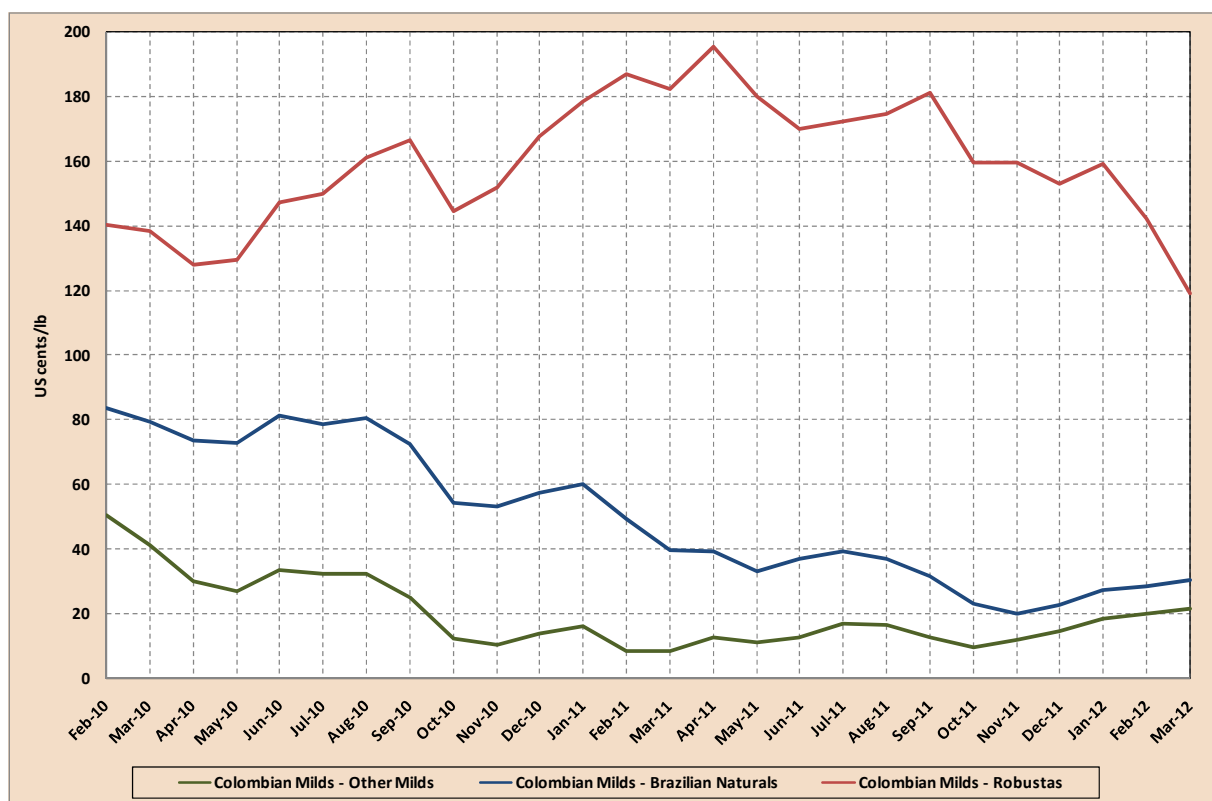
* Média da 2.^a e 3.^a posições

Quadro 2: Diferenciais de preços (em centavos de dólar do EUA por libra-peso)

	Colombian Milds Other Milds	Colombian Milds Brazilian Naturals	Colombian Milds Robustas	Colombian Milds New York*	Other Milds Brazilian Naturals	Other Milds Robustas	Brazilian Naturals Robustas	New York* London*
Mar-11	12.83	39.55	195.58	27.37	26.72	182.75	156.03	174.24
Apr-11	11.08	33.51	180.19	24.45	22.43	169.11	146.68	160.96
May-11	12.97	37.36	170.00	25.44	24.39	157.03	132.63	152.00
Jun-11	17.19	39.52	172.48	29.30	22.33	155.29	132.96	152.55
Jul-11	16.53	37.14	174.90	26.58	20.61	158.37	137.77	157.68
Aug-11	12.66	31.90	181.48	26.14	19.24	168.82	149.58	165.29
Sep-11	12.66	31.90	181.48	26.14	19.24	168.82	149.58	165.29
Oct-11	9.83	23.37	159.55	20.91	13.54	149.72	136.18	148.10
Nov-11	11.91	20.25	159.75	21.74	8.34	147.85	139.50	149.47
Dec-11	14.89	22.81	153.19	24.37	7.92	138.30	130.38	139.58
Jan-12	18.71	27.71	159.20	28.42	9.00	140.49	131.49	143.30
Feb-12	19.98	28.74	142.21	32.06	8.76	122.22	113.47	123.39
Mar-12	21.58	30.80	119.26	34.06	9.22	97.69	88.46	97.41
Absolute change between Mar-12 and Feb-12								
	1.59	2.06	-22.94	2.00	0.47	-24.54	-25.00	-25.98
% change between Mar-12 and Feb-12								
	8.0	7.2	-16.1	6.2	5.3	-20.1	-22.0	-21.1

*Média da 2.^a e 3.^a posições

Gráfico 3: Diferenciais de preços entre os Suaves Colombianos e os três outros grupos de café Fevereiro de 2010 a março de 2012



Quadro 3: Produção em países exportadores selecionados

Crop year commencing					% change
	2008	2009	2010	2011	2010-2011
TOTAL	128 293	122 935	134 241	130 970	-2.4
Africa	15 950	15 830	16 149	18 493	14.5
Cameroon	750	750	608	1 083	78.2
Côte d'Ivoire	2 397	1 795	982	1 600	62.9
Ethiopia	4 949	6 931	7 500	8 312	10.8
Kenya	541	630	658	750	13.9
Tanzania	1 186	709	800	750	-6.2
Uganda	3 197	2 797	3 290	2 850	-13.4
Others	2 931	2 220	2 311	3 148	36.2
<i>Arabicas</i>	<i>7 894</i>	<i>9 147</i>	<i>10 143</i>	<i>11 108</i>	<i>9.5</i>
<i>Robustas</i>	<i>8 056</i>	<i>6 683</i>	<i>6 006</i>	<i>7 385</i>	<i>23.0</i>
Asia & Oceania	34 727	37 206	36 000	34 134	-5.2
India	3 950	4 764	5 033	5 333	6.0
Indonesia	9 612	11 380	9 129	8 250	-9.6
Papua New Guinea	1 028	1 038	870	1 000	15.0
Thailand	376	470	579	850	46.9
Vietnam	18 500	18 200	19 467	17 500	-10.1
Others	1 261	1 354	924	1 201	30.0
<i>Arabicas</i>	<i>4 389</i>	<i>5 070</i>	<i>5 180</i>	<i>5 661</i>	<i>9.3</i>
<i>Robustas</i>	<i>30 338</i>	<i>32 136</i>	<i>30 821</i>	<i>28 473</i>	<i>-7.6</i>
Mexico & Central America	17 307	16 855	19 278	19 113	-0.9
Costa Rica	1 320	1 450	1 588	1 773	11.6
El Salvador	1 450	1 065	1 859	1 330	-28.5
Guatemala	3 785	3 835	3 950	3 750	-5.1
Honduras	3 450	3 575	4 326	4 500	4.0
Mexico	4 651	4 200	4 850	4 600	-5.2
Nicaragua	1 442	1 831	1 804	2 100	16.4
Others	1 209	899	901	1 060	17.7
<i>Arabicas</i>	<i>17 165</i>	<i>16 721</i>	<i>19 074</i>	<i>18 898</i>	<i>-0.9</i>
<i>Robustas</i>	<i>142</i>	<i>134</i>	<i>204</i>	<i>215</i>	<i>5.3</i>
South America	60 309	53 044	62 812	59 230	-5.7
Brazil	45 992	39 470	48 095	43 484	-9.6
Colombia	8 664	8 098	8 523	8 500	-0.3
Ecuador	691	813	854	875	2.5
Peru	3 872	3 286	3 986	5 200	30.5
Others	1 090	1 377	1 354	1 171	-13.5
<i>Arabicas</i>	<i>49 391</i>	<i>41 988</i>	<i>50 851</i>	<i>47 495</i>	<i>-6.6</i>
<i>Robustas</i>	<i>10 918</i>	<i>11 056</i>	<i>11 962</i>	<i>11 736</i>	<i>-1.9</i>
TOTAL	128 293	122 935	134 241	130 970	-2.4
Colombian Milds	9 964	9 181	9 693	9 730	0.4
Other Milds	27 052	26 582	29 952	31 264	4.4
Brazilian Naturals	41 822	37 162	45 603	42 168	-7.5
Robustas	49 455	50 010	48 992	47 809	-2.4
<i>Arabicas</i>	<i>78 838</i>	<i>72 926</i>	<i>85 248</i>	<i>83 161</i>	<i>-2.4</i>
<i>Robustas</i>	<i>49 455</i>	<i>50 010</i>	<i>48 992</i>	<i>47 809</i>	<i>-2.4</i>
TOTAL	100.0	100.0	100.0	100.0	
Colombian Milds	7.8	7.5	7.2	7.4	
Other Milds	21.1	21.6	22.3	23.9	
Brazilian Naturals	32.6	30.2	34.0	32.2	
Robustas	38.5	40.7	36.5	36.5	
<i>Arabicas</i>	<i>61.5</i>	<i>59.3</i>	<i>63.5</i>	<i>63.5</i>	
<i>Robustas</i>	<i>38.5</i>	<i>40.7</i>	<i>36.5</i>	<i>36.5</i>	

Em milhares de sacas

Fatores fundamentais do mercado

A **produção total** do ano-safra de 2011/12 é estimada em 131 milhões de sacas, equivalendo a uma queda de 2,4% em relação a 2010/11. Esta queda é atribuível, sobretudo, a menor produção na Ásia e Oceania e na América do Sul (quadro 3). Exceto no Brasil, onde ela é parte do ciclo produtivo bienal dos Arábicas, a queda da produção de 2011/12 resulta de mau tempo em vários países produtores.

Estimativas da produção em países exportadores selecionados

O Anexo I contém três quadros: o primeiro mostra a produção em países exportadores selecionados; o segundo, a evolução da produção de um ano para o seguinte; e o terceiro, as participações no total da produção mundial.

Produção na África

Na **África** a produção total, relativamente baixa há cerca de dez anos, pode aumentar 14,5%, passando de 16,1 milhões de sacas no ano-safra de 2010/11 a 18,5 milhões em 2011/12. Se esta estimativa se confirmar, a participação da África na produção total do ano-safra de 2011/12 será de 14,1%, ante 12% em 2010/11. Os principais países produtores da região são a Etiópia, Uganda, a Côte d'Ivoire, os Camarões, o Quênia e a Tanzânia.

A previsão oficial da safra de 2011/12 da **Etiópia** é de 8,3 milhões de sacas, representando 6,3% do volume total da produção mundial. Este volume parece não se coadunar com o recente desempenho de exportação da Etiópia, em particular nos cinco primeiros meses do ano cafeeiro, durante os quais ela exportou 628.000 sacas, em contraste com 1,2 milhão no mesmo período de 2010/11. Em **Uganda** prevê-se que a produção cairá 13,4%, passando a 2,9 milhões de sacas, de 3,3 milhões em 2010/11. Na **Côte d'Ivoire** a produção pode aumentar significativamente em 2011/12, subindo para 1,6 milhão de sacas, em comparação com 982.000 em 2010/11. O nível de 2011/12, porém, ainda está bem abaixo dos alcançados no começo da década anterior. Estima-se que nos **Camarões** a produção aumentará consideravelmente em 2011/12, passando a um pouco mais de um milhão de sacas, ante 608.000 em 2010/11. No **Quênia** a produção pode aumentar, passando de 658.000 sacas em 2010/11 a 750.000 em 2011/12. Na **Tanzânia** está prevista pequena queda, para 750.000 sacas, de 800.000 em 2010/11.

Produção na Ásia e Oceania

Na **Ásia e Oceania** a produção de 2011/12 foi afetada negativamente por tempo desfavorável nas principais zonas de cafeicultura. O total previsto é de 34,1 milhões de sacas, 5,2% abaixo do total de 36 milhões produzido em 2010/11, representando 26,1% da produção mundial de 2011/12. O Vietnã, a Indonésia, a Índia, Papua-Nova Guiné e a Tailândia são os principais países produtores da região. No **Vietnã** prevê-se uma queda de produção de 10,1%, para 17,5 milhões de sacas, de 19,5 milhões em 2010/11. No entanto, as exportações do Vietnã nos cinco primeiros meses do ano cafeeiro de 2011/12 parecem indicar um nível de produção muito mais alto. Se o fluxo das exportações continuar em seu ritmo de agora nos próximos meses, as estimativas da produção de 2011/12 terão de ser revisadas para mais. Na **Indonésia**, o ano-safra de 2011/12 quase terminou, e a produção é estimada em 8,3 milhões de sacas, representando uma queda de 9,6% em relação ao total de 2010/11, de 9,1 milhões. Mau tempo também poderá afetar a produção do país em 2012/13. Na **Índia** a produção pode aumentar 6%, de 5 para 5,3 milhões de sacas, embora altos custos de produção e escassez de mão de obra sejam grandes obstáculos. Em **Papua-Nova Guiné** prevê-se um aumento de 15%, e de 870.000 sacas em 2010/11, a produção deve passar a um milhão em 2011/12. O maior volume produzido pelo país nos doze últimos anos continua a ser 1,3 milhão em 2005/06. Na **Tailândia**, onde a produção ainda é relativamente baixa em relação às necessidades do consumo interno, prevê-se um aumento de 46,9%, para 850.000 sacas em 2011/12, de 579.000 sacas em 2010/11. O potencial de produção do país ainda é baixo.

Produção no México e América Central

Condições meteorológicas desfavoráveis também afetaram diversos países na região do **México e América Central**, mas estima-se que a produção só cairá 0,9% em 2011/12. O cenário menos alarmante da oferta da região, que produz principalmente Arábicas Lavados e responde por cerca de 14,6% da produção mundial, aliviou a pressão sobre o mercado, com a garantia de abastecimento regular. Os principais países produtores da região são o México, Honduras, a Guatemala, a Costa Rica, El Salvador e a Nicarágua. Prevê-se que no **México**

a produção será de 4,6 milhões de sacas, ante 4,9 milhões em 2010/11, representando uma queda de 5,2%. Durante muitos anos a produção mexicana flutuou entre 4 e 5 milhões de sacas, exceto em 2004/05, quando ela caiu para 3,9 milhões de sacas. **Honduras** recentemente ultrapassou a Guatemala como segundo produtor da região, e prevê-se que em 2011/12 sua produção aumentará 4%, para 4,5 milhões de sacas, de 4,3 milhões em 2010/11. A **Guatemala** poderia produzir 3,8 milhões de sacas em 2011/12, isto é, menos 5,1% que em 2010/11, quando ela produziu 4 milhões. A produção de **El Salvador** foi a mais afetada pelo mau tempo, e pode ter caído 28,5%, de 1,9 milhão de sacas em 2010/11 a um volume estimado de 1,3 milhão em 2011/12. Na **Nicarágua** prevê-se um aumento da produção de 16,4%, para 2,1 milhões de sacas em 2011/12, de 1,8 milhão em 2010/11. A produção da **Costa Rica** também poderia aumentar, passando de 1,6 milhão de sacas em 2010/11 a 1,8 milhão em 2011/12, um aumento de 11,6%.

Produção na América do Sul

O Brasil, a Colômbia, o Peru e o Equador são os principais países produtores da América do Sul, que respondeu por mais de 45% da produção mundial em 2011/12. No **Brasil**, o ano-safra de 2011/12 foi de baixa no ciclo produtivo bienal dos Arábicas, terminando com uma produção de 43,5 milhões de sacas, a que se atribui uma queda de 5,7% na produção da região como um todo. Em 2012/13, porém, a produção brasileira aumentará: segundo as estimativas oficiais da CONAB – a agência governamental responsável por previsões de safra –, ela será de 50,6 milhões de sacas, das quais 37,7 milhões de Arábicas e 12,9 milhões de Robustas. A produção brasileira é caracterizada por um ciclo bienal, alternando-se entre anos de alta e de baixa, em que, depois de produzir uma safra abundante, os cafeeiros precisam se recuperar produzindo menos. No caso do ano-safra de 2012/13, que começa em abril, pode-se esperar um aumento substancial da produção, pois em 2011/12 os cafeeiros estavam em recuperação. Na **Colômbia**, a produção de 2011/12 deve permanecer mais ou menos no mesmo nível que no ano-safra anterior, de aproximadamente 8,5 milhões de sacas. No **Peru** prevê-se uma produção recorde em 2011/12, com 5,2 milhões de sacas, em contraste com 4 milhões no ano-safra anterior. Em 2011/12 a produção peruana representou 4% do total da oferta mundial,

colocando o país entre os maiores exportadores mundiais de café. Prevê-se que a produção do **Equador** aumentará 2,5% em 2011/12, passando de 854.000 sacas em 2010/11 a 875.000. Desde o ano 2000 a produção total do país só ultrapassou um milhão de sacas nos anos-safra de 2005/06 a 2007/08. São limitadas, portanto, as perspectivas de um aumento significativo.

Projeções globais relativas ao ano-safra de 2011/12 mostram aumentos de 0,4% e 4,4% na produção, respectivamente, de Suaves Colombianos e Outros Suaves, e quedas de 7,5% e de 2,4% na produção de Naturais Brasileiros e Robustas. Com respeito ao ano-safra de 2012/13, que está prestes a começar em certos países, o Brasil é o único país em condições de confirmar um aumento substancial de produção, enquanto que tempo adverso poderá afetar a produção na Indonésia e Papua-Nova Guiné. Além disto, o aumento acentuado dos preços dos derivados do petróleo já repercutiu nos custos dos insumos, mas as rendas dos produtores de café diminuíram em resultado das correções baixistas dos preços do grão.

As **exportações** totalizaram 9,3 milhões de sacas em fevereiro, aumentando 7,6% ante 8,7 milhões em fevereiro de 2011. O volume total exportado nos cinco primeiros meses do ano cafeeiro de 2011/12 (outubro de 2011 a fevereiro de 2012) foi de 41,5 milhões de sacas, uma queda de 1,8% ante 42,3 milhões de sacas exportadas no mesmo período do ano anterior (quadro 4). Nos cinco primeiros meses do ano cafeeiro de 2011/12 as exportações de Suaves Colombianos e Naturais Brasileiros caíram 19,3% e 14,4%, respectivamente, em relação ao mesmo período do ano anterior, mas as exportações de Outros Suaves e Robustas aumentaram 5,8% e 14,2%. O acumulado das exportações da Etiópia nos cinco primeiros meses do ano cafeeiro de 2011/12 caiu 48,1%, apesar da previsão de uma produção recorde em 2011/12 pelas autoridades etíopes. Se o volume das exportações da Etiópia for confirmado, as cifras de sua produção precisarão ser ajustadas para menos. Em fevereiro o Vietnã exportou um total estimado em 2,7 milhões de sacas, ante exportações de 2,1 milhões de sacas de café de todas as formas pelo Brasil. O desempenho de exportação do Vietnã pode indicar um volume de produção muito superior ao estimado para o ano-safra de 2011/12.

**Quadro 4: Total das exportações de todas as formas de café
Outubro a fevereiro de 2010/11 e 2011/12**

	2010/11	2011/12	% change
TOTAL	42 273	41 525	-1.8
Colombian Milds	4 554	3 677	-19.3
Other Milds	9 220	9 756	5.8
Brazilian Naturals	15 611	13 370	-14.4
Robustas	12 888	14 722	14.2
Arabicas	29 385	26 803	-8.8
Robustas	12 888	14 722	14.2
Angola	2	3	41.5
Benin	0	0	
Bolivia	33	48	45.7
Brazil	15 605	13 375	-14.3
Burundi	212	81	-61.8
Cameroon	171	49	-71.6
Central African Republic	32	0	-100.0
Colombia	4 063	3 335	-17.9
Congo, Dem. Rep. of	49	41	-17.1
Congo, Rep. of	0	0	
Costa Rica	419	406	-3.1
Côte d'Ivoire	399	293	-26.5
Cuba	2	5	138.1
Dominican Republic	22	27	20.5
Ecuador	556	632	13.6
El Salvador	804	427	-46.8
Ethiopia	1 211	628	-48.1
Gabon	0	0	
Ghana	15	35	129.2
Guatemala	978	995	1.7
Guinea	118	162	36.7
Haiti	1	3	199.2
Honduras	1 513	1 732	14.5
India	1 909	1 924	0.8
Indonesia	2 254	2 327	3.3
Jamaica	2	2	-8.2
Kenya	252	190	-24.5
Liberia	1	1	-26.9
Madagascar	36	32	-10.7
Malawi	9	5	-52.0
Mexico	729	1 020	40.0
Nicaragua	598	362	-39.4
Nigeria	1	0	-69.9
Panama	14	13	-6.6
Papua New Guinea	301	619	105.7
Paraguay	0	0	
Peru	1 591	2 292	44.1
Philippines	5	4	-31.3
Rwanda	166	100	-39.9
Sierra Leone	11	17	54.7
Tanzania	418	287	-31.3
Thailand	220	122	-44.5
Timor-Leste	31	10	-66.2
Togo	31	48	55.0
Uganda	1 102	1 156	4.9
Venezuela	2	2	-29.7
Vietnam	6 275	8 600	37.1
Yemen	4	4	-8.7
Zambia	7	10	45.4
Zimbabwe	2	1	-36.3
Other exporting countries 1/	96	102	6.6

Em milhares de sacas

1/ Guiana, Guiné Equatorial, Laos (RDP), Nepal, Sri Lanka e Trinidad e Tobago

Os estoques iniciais dos países exportadores no ano-safra de 2011/12 são estimados em 17,4 milhões de sacas, representando uma ligeira redução em relação a 18,4 milhões de sacas no ano-safra anterior. O volume médio dos estoques iniciais nos 11 anos-safra desde 2000/01 é de 36,6 milhões de sacas. Os estoques de café verde existentes nos países importadores no final de dezembro de 2011 são estimados em 19,1 milhões de sacas.

O consumo mundial no ano civil de 2010, calculado com uma revisão ligeiramente para cima,

passa a 135,8 milhões de sacas, representando um aumento de 2,9% em relação a 2009. No entanto, este comportamento de altos e baixos que se nota desde 2007 deve ser visto com certa cautela, pois a tendência de longo prazo aponta para um aumento do consumo (quadro 5). Julga-se que a resiliência do consumo mundial dará um apoio considerável aos preços, revertendo sua atual trajetória baixista. O quadro 6 mostra os preços de varejo em países selecionados no mês de outubro dos quatro últimos anos. Esses preços aumentaram em quase todos os casos.

Quadro 5: Consumo mundial
Anos civis de 2007 a 2010

	2007	2008	2009	2010	2009-2010	
					Difference	% change
WORLD TOTAL	129 354	132 987	131 894	135 844	3 950	2.9
Exporting countries	36 373	38 119	39 675	41 321	1 645	4.0
Brazil	16 927	17 526	18 208	18 945	738	3.9
Indonesia	3 208	3 333	3 333	3 333	0	0
Ethiopia	2 785	2 933	3 089	3 253	165	5.1
Mexico	2 050	2 200	2 200	2 239	39	1.7
Venezuela, B.R.	1 534	1 599	1 649	1 650	1	0
Vietnam	938	1 021	1 208	1 583	375	23.7
India	1 438	1 518	1 605	1 713	107	6.3
Colombia	1 400	1 400	1 400	1 400	0	0
Philippines	1 060	1 390	1 770	1 973	203	10
Others	5 035	5 199	5 214	5 233	19	0.4
Importing countries	92 981	94 868	92 218	94 523	2 305	2.4
European Union	40 670	40 230	39 652	40 779	1 127	2.8
Germany	8 627	9 535	8 897	9 292	395	4.3
France	5 628	5 152	5 677	5 713	36	0.6
Italy	5 821	5 892	5 806	5 781	-25	-0.4
Spain	3 198	3 485	3 352	3 232	-120	-3.7
United Kingdom	2 824	3 067	3 220	3 134	-86	-2.7
Others	14 572	13 099	12 700	13 627	926	6.8
Japan	7 282	7 065	7 130	7 192	62	0.9
USA	21 033	21 652	21 436	21 783	347	1.6
Other importing countries	23 996	25 921	24 000	24 769	769	3.1

Em milhares de sacas

**Quadro 6: Preços de varejo do café torrado em países selecionados
Outubro de 2008 a 2011**

	Oct-08	Oct-09	Oct-10	Oct-11	% change 2010-2011
Austria (EUR/500g)	3.70	5.37	5.73	7.02	22.5
Belgium (EUR/kg)	8.28	8.33	8.90	10.84	21.8
Brazil (BRL/500g)	[Data not available]			6.00	
Bulgaria (BGN/100g)	1.19	1.20	1.17	1.33	13.7
Cyprus (EUR/200g)	1.85	1.85	1.85	1.85	0.0
Czech Republic (CZK/100g)	22.28	20.69	20.94	28.18	34.6
Denmark (DKK/kg)	62.24	62.56	69.61	86.61	24.4
Finland (EUR/500g)	2.83	2.73	3.48	4.36	25.3
France (EUR/250g)	1.46	1.51	1.51	1.71	13.2
Germany (EUR/kg)	7.58	7.52	8.26		
Hungary (HUF/250g)	530.00	566.00	575.00	711.00	23.7
Italy (EUR/kg)	12.00	12.15	12.20	14.13	15.8
Japan (JPY/100g)	128.00	120.00	118.00	128.00	8.5
Latvia (LVL/kg)	6.60	6.88	7.66	10.18	32.9
Lithuania (LTL/250g)	7.30	6.98	8.29	11.08	33.7
Luxembourg (EUR/250g)	2.85	2.88	2.97	3.35	12.8
Netherlands (EUR/250g)	1.89	1.86	1.90		
Norway (NOK/kg)	52.32	57.94	62.90	70.86	12.7
Poland (PLN/250g)	5.92	6.14	6.03	7.22	19.7
Portugal (EUR/kg)	8.80	8.42	8.35	8.84	5.9
Slovakia (EUR/100g)	0.79	0.81	0.81	1.08	33.3
Slovenia (EUR/kg)	7.36	7.63	6.98	7.87	12.8
Spain (EUR/250g)	1.64	1.64	1.63	1.80	10.4
Sweden (SEK/500g)	27.59	30.51	33.90	41.81	23.3
United Kingdom (GBP/½ lb)	2.14	2.39	2.41	2.92	21.2
USA (USD/lb)			4.18	5.51	32.0

Em conclusão, convém notar que a previsão de maior oferta de Arábicas pode ter contribuído para a queda dos preços. No entanto, apesar da expectativa de maior produção no Brasil no ano-safra de 2012/13, as perspectivas de grandes aumentos em outros países são limitadas. Os custos de mão de obra e a alta atual dos preços dos derivados do petróleo podem ter um impacto negativo nas receitas dos produtores de café, que serão levados a reduzir tanto o uso de insumos dispendiosos quanto os investimentos na lavoura, com uma queda consequente da produtividade.

**PRODUÇÃO EM PAÍSES EXPORTADORES SELECIONADOS
ANOS-SAFRA DE 2000/01 A 2011/12**

Crop year commencing	2000	2001	2002	2003	2004	2005	2006	2007	2008	2009	2010	2011	% change 2010-2011
TOTAL	112 983	107 732	123 216	106 334	116 333	111 352	128 972	116 650	128 293	122 935	134 241	130 970	-2.4
Africa	16 987	14 971	15 214	14 289	14 929	13 403	15 704	15 939	15 950	15 830	16 149	18 493	14.5
Cameroon	1 113	686	801	900	727	870	818	795	750	750	608	1 083	78.2
Côte d'Ivoire	4 846	3 595	3 145	2 689	2 268	1 691	2 177	2 317	2 397	1 795	982	1 600	62.9
Ethiopia	3 115	4 044	4 094	4 394	5 213	4 779	5 551	5 967	4 949	6 931	7 500	8 312	10.8
Kenya	1 002	991	945	673	736	660	826	652	541	630	658	750	13.9
Tanzania	809	624	824	612	763	804	822	810	1 186	709	800	750	-6.2
Uganda	3 401	3 158	2 890	2 599	2 593	2 159	2 700	3 250	3 197	2 797	3 290	2 850	-13.4
Others	2 701	1 874	2 515	2 422	2 629	2 440	2 810	2 148	2 931	2 220	2 311	3 148	36.2
Arabicas	6 198	6 692	7 037	6 859	8 300	7 194	8 534	8 410	7 894	9 147	10 143	11 108	9.5
Robustas	10 789	8 279	8 177	7 430	6 629	6 209	7 170	7 529	8 056	6 683	6 006	7 385	23.0
Asia & Oceania	29 589	26 955	25 683	30 184	28 937	30 334	34 079	27 951	34 727	37 206	36 000	34 134	-5.2
India	4 370	4 604	4 776	5 534	4 159	4 090	4 563	4 319	3 950	4 764	5 033	5 333	6.0
Indonesia	6 987	6 833	6 731	6 404	7 536	9 159	7 483	4 474	9 612	11 380	9 129	8 250	-9.6
Papua New Guinea	1 041	1 063	1 085	1 155	998	1 268	807	968	1 028	1 038	870	1 000	15.0
Thailand	1 692	715	732	827	884	999	766	650	376	470	579	850	46.9
Vietnam	14 841	13 093	11 574	15 337	14 370	13 842	19 340	16 467	18 500	18 200	19 467	17 500	-10.1
Others	657	647	785	927	989	975	1 121	1 075	1 261	1 354	924	1 201	30.0
Arabicas	3 424	3 750	3 686	3 879	3 505	4 198	3 747	3 617	4 389	5 070	5 180	5 661	9.3
Robustas	26 164	23 205	21 997	26 305	25 431	26 136	30 332	24 335	30 338	32 136	30 821	28 473	-7.6
Mexico & Central America	19 484	17 353	16 711	16 760	15 736	16 817	16 894	18 331	17 307	16 855	19 278	19 113	-0.9
Costa Rica	2 293	2 127	1 893	1 783	1 887	1 778	1 580	1 791	1 320	1 450	1 588	1 773	11.6
El Salvador	1 751	1 686	1 438	1 477	1 437	1 502	1 252	1 505	1 450	1 065	1 859	1 330	-28.5
Guatemala	4 940	3 669	4 070	3 610	3 703	3 676	3 950	4 100	3 785	3 835	3 950	3 750	-5.1
Honduras	2 667	3 036	2 496	2 968	2 575	3 204	3 461	3 842	3 450	3 575	4 326	4 500	4.0
Mexico	4 815	4 438	4 351	4 201	3 867	4 225	4 200	4 150	4 651	4 200	4 850	4 600	-5.2
Nicaragua	1 595	1 115	1 200	1 547	1 130	1 489	1 425	1 903	1 442	1 831	1 804	2 100	16.4
Others	1 423	1 281	1 262	1 174	1 137	943	1 025	1 040	1 209	899	901	1 060	17.7
Arabicas	19 467	17 337	16 694	16 744	15 721	16 681	16 759	18 194	17 165	16 721	19 074	18 898	-0.9
Robustas	16	16	17	16	15	136	135	136	142	134	204	215	5.3
South America	46 924	48 452	65 607	45 100	56 731	50 799	62 295	54 429	60 309	53 044	62 812	59 230	-5.7
Brazil	31 310	31 365	48 480	28 820	39 272	32 944	42 512	36 070	45 992	39 470	48 095	43 484	-9.6
Colombia	10 400	11 962	11 735	11 230	11 573	12 564	12 541	12 504	8 664	8 098	8 523	8 500	-0.3
Ecuador	872	893	732	766	938	1 120	1 167	1 110	691	813	854	875	2.5
Peru	2 676	2 829	3 000	2 686	3 425	2 489	4 319	3 063	3 872	3 286	3 986	5 200	30.5
Others	1 666	1 403	1 660	1 598	1 523	1 682	1 757	1 682	1 090	1 377	1 354	1 171	-13.5
Arabicas	40 268	39 267	54 641	36 224	48 988	41 136	52 486	43 173	49 391	41 988	50 851	47 495	-6.6
Robustas	6 655	9 185	10 967	8 877	7 744	9 663	9 810	11 256	10 918	11 056	11 962	11 736	-1.9
TOTAL	112 983	107 732	123 216	106 334	116 333	111 352	128 972	116 650	128 293	122 935	134 241	130 970	-2.4
Colombian Milds	11 952	13 402	13 158	12 283	12 865	13 723	13 876	13 674	9 964	9 181	9 693	9 730	0.4
Other Milds	28 299	26 103	26 084	26 131	25 628	25 697	28 100	27 910	27 052	26 582	29 952	31 264	4.4
Brazilian Naturals	29 107	27 541	42 817	25 292	38 021	29 789	39 550	31 811	41 822	37 162	45 603	42 168	-7.5
Robustas	43 625	40 686	41 157	42 628	39 819	42 143	47 446	43 256	49 455	50 010	48 992	47 809	-2.4
Arabicas	69 357	67 046	82 058	63 706	76 514	69 209	81 526	73 395	78 838	72 926	85 248	83 161	-2.4
Robustas	43 625	40 686	41 157	42 628	39 819	42 143	47 446	43 256	49 455	50 010	48 992	47 809	-2.4
TOTAL	100.0	100.0	100.0	100.0	100.0	100.0	100.0	100.0	100.0	100.0	100.0	100.0	
Colombian Milds	10.6	12.4	10.7	11.6	11.1	12.3	10.8	11.7	7.8	7.5	7.2	7.4	
Other Milds	25.0	24.2	21.2	24.6	22.0	23.1	21.8	23.9	21.1	21.6	22.3	23.9	
Brazilian Naturals	25.8	25.6	34.7	23.8	32.7	26.8	30.7	27.3	32.6	30.2	34.0	32.2	
Robustas	38.6	37.8	33.4	40.1	34.2	37.8	36.8	37.1	38.5	40.7	36.5	36.5	
Arabicas	61.4	62.2	66.6	59.9	65.8	62.2	63.2	62.9	61.5	59.3	63.5	63.5	
Robustas	38.6	37.8	33.4	40.1	34.2	37.8	36.8	37.1	38.5	40.7	36.5	36.5	

**MUDANÇA PERCENTUAL ANUAL DA PRODUÇÃO EM PAÍSES EXPORTADORES SELECIONADOS
ANOS-SAFRA DE 2001/02 A 2011/12**

Crop year commencing	2001	2002	2003	2004	2005	2006	2007	2008	2009	2010	2011
TOTAL	-4.6	14.4	-13.7	9.4	-4.3	15.8	-9.6	10.0	-4.2	9.2	-2.4
Africa	-11.9	1.6	-6.1	4.5	-10.2	17.2	1.5	0.1	-0.8	2.0	14.5
Cameroon	-38.4	16.8	12.4	-19.2	19.6	-5.9	-2.8	-5.7	0.0	-18.9	78.2
Côte d'Ivoire	-25.8	-12.5	-14.5	-15.7	-25.4	28.8	6.4	3.4	-25.1	-45.3	62.9
Ethiopia	29.8	1.2	7.3	18.6	-8.3	16.1	7.5	-17.1	40.1	8.2	10.8
Kenya	-1.1	-4.6	-28.8	9.2	-10.3	25.1	-21.1	-17.0	16.4	4.5	13.9
Tanzania	-22.8	32.0	-25.7	24.8	5.4	2.2	-1.5	46.5	-40.3	12.9	-6.2
Uganda	-7.1	-8.5	-10.1	-0.2	-16.7	25.1	20.4	-1.6	-12.5	17.6	-13.4
Others	-30.6	34.2	-3.7	8.5	-7.2	15.2	-23.5	36.4	-24.3	4.1	36.2
Arabicas	8.0	5.2	-2.5	21.0	-13.3	18.6	-1.5	-6.1	15.9	10.9	9.5
Robustas	-23.3	-1.2	-9.1	-10.8	-6.3	15.5	5.0	7.0	-17.0	-10.1	23.0
Asia & Oceania	-8.9	-4.7	17.5	-4.1	4.8	12.3	-18.0	24.2	7.1	-3.2	-5.2
India	5.4	3.7	15.9	-24.8	-1.7	11.6	-5.3	-8.5	20.6	5.7	6.0
Indonesia	-2.2	-1.5	-4.9	17.7	21.5	-18.3	-40.2	114.9	18.4	-19.8	-9.6
Papua New Guinea	2.1	2.1	6.4	-13.6	27.1	-36.3	19.9	6.2	1.0	-16.2	15.0
Thailand	-57.8	2.4	12.9	7.0	13.0	-23.3	-15.2	-42.1	25.0	23.2	46.9
Vietnam	-11.8	-11.6	32.5	-6.3	-3.7	39.7	-14.9	12.3	-1.6	7.0	-10.1
Others	-1.5	21.3	18.1	6.7	-1.4	15.0	-4.1	17.3	7.4	-31.8	30.0
Arabicas	9.5	-1.7	5.2	-9.6	19.7	-10.7	-3.5	21.3	15.5	2.2	9.3
Robustas	-11.3	-5.2	19.6	-3.3	2.8	16.1	-19.8	24.7	5.9	-4.1	-7.6
Mexico & Central America	-10.9	-3.7	0.3	-6.1	6.9	0.5	8.5	-5.6	-2.6	14.4	-0.9
Costa Rica	-7.2	-11.0	-5.8	5.8	-5.8	-11.1	13.4	-26.3	9.8	9.6	11.6
El Salvador	-3.7	-14.7	2.7	-2.7	4.5	-16.7	20.2	-3.7	-26.6	74.5	-28.5
Guatemala	-25.7	10.9	-11.3	2.6	-0.7	7.5	3.8	-7.7	1.3	3.0	-5.1
Honduras	13.9	-17.8	18.9	-13.2	24.4	8.0	11.0	-10.2	3.6	21.0	4.0
Mexico	-7.8	-2.0	-3.5	-7.9	9.2	-0.6	-1.2	12.1	-9.7	15.5	-5.2
Nicaragua	-30.1	7.6	28.9	-27.0	31.8	-4.3	33.5	-24.2	27.0	-1.5	16.4
Others	-9.9	-1.5	-7.0	-3.1	-17.0	8.6	1.5	16.3	-25.6	0.2	17.7
Arabicas	-10.9	-3.7	0.3	-6.1	6.1	0.5	8.6	-5.7	-2.6	14.1	-0.9
Robustas	-1.4	2.4	-2.8	-6.0	800.0	-0.7	0.7	4.5	-6.0	52.3	5.3
South America	3.3	35.4	-31.3	25.8	-10.5	22.6	-12.6	10.8	-12.0	18.4	-5.7
Brazil	0.2	54.6	-40.6	36.3	-16.1	29.0	-15.2	27.5	-14.2	21.9	-9.6
Colombia	15.0	-1.9	-4.3	3.0	8.6	-0.2	-0.3	-30.7	-6.5	5.3	-0.3
Ecuador	2.4	-18.0	4.6	22.5	19.4	4.1	-4.8	-37.8	17.8	5.0	2.5
Peru	5.7	6.1	-10.5	27.5	-27.3	73.5	-29.1	26.4	-15.1	21.3	30.5
Others	-15.8	18.3	-3.7	-4.7	10.4	4.5	-4.3	-35.2	26.3	-1.7	-13.5
Arabicas	-2.5	39.2	-33.7	35.2	-16.0	27.6	-17.7	14.4	-15.0	21.1	-6.6
Robustas	38.0	19.4	-19.1	-12.8	24.8	1.5	14.7	-3.0	1.3	8.2	-1.9
TOTAL	-4.6	14.4	-13.7	9.4	-4.3	15.8	-9.6	10.0	-4.2	9.2	-2.4
Colombian Milds	12.1	-1.8	-6.7	4.7	6.7	1.1	-1.5	-27.1	-7.9	5.6	0.4
Other Milds	-7.8	-0.1	0.2	-1.9	0.3	9.4	-0.7	-3.1	-1.7	12.7	4.4
Brazilian Naturals	-5.4	55.5	-40.9	50.3	-21.7	32.8	-19.6	31.5	-11.1	22.7	-7.5
Robustas	-6.7	1.2	3.6	-6.6	5.8	12.6	-8.8	14.3	1.1	-2.0	-2.4
Arabicas	-3.3	22.4	-22.4	20.1	-9.5	17.8	-10.0	7.4	-7.5	16.9	-2.4
Robustas	-6.7	1.2	3.6	-6.6	5.8	12.6	-8.8	14.3	1.1	-2.0	-2.4

**PARTICIPAÇÕES PERCENTUAIS DE PAÍSES EXPORTADORES SELECIONADOS NO TOTAL DA PRODUÇÃO MUNDIAL
ANOS-SAFRA DE 2000/01 A 2011/12**

Crop year commencing	2000	2001	2002	2003	2004	2005	2006	2007	2008	2009	2010	2011
TOTAL	100.0	100.0	100.0	100.0	100.0	100.0	100.0	100.0	100.0	100.0	100.0	100.0
Africa	15.0	13.9	12.3	13.4	12.8	12.0	12.2	13.7	12.4	12.9	12.0	14.1
Cameroon	1.0	0.6	0.6	0.8	0.6	0.8	0.6	0.7	0.6	0.6	0.5	0.8
Côte d'Ivoire	4.3	3.3	2.6	2.5	1.9	1.5	1.7	2.0	1.9	1.5	0.7	1.2
Ethiopia	2.8	3.8	3.3	4.1	4.5	4.3	4.3	5.1	3.9	5.6	5.6	6.3
Kenya	0.9	0.9	0.8	0.6	0.6	0.6	0.6	0.6	0.4	0.5	0.5	0.6
Tanzania	0.7	0.6	0.7	0.6	0.7	0.7	0.6	0.7	0.9	0.6	0.6	0.6
Uganda	3.0	2.9	2.3	2.4	2.2	1.9	2.1	2.8	2.5	2.3	2.5	2.2
Others	2.4	1.7	2.0	2.3	2.3	2.2	2.2	1.8	2.3	1.8	1.7	2.4
<i>Arabicas</i>	5.5	6.2	5.7	6.5	7.1	6.5	6.6	7.2	6.2	7.4	7.6	8.5
<i>Robustas</i>	9.5	7.7	6.6	7.0	5.7	5.6	5.6	6.5	6.3	5.4	4.5	5.6
Asia & Oceania	26.2	25.0	20.8	28.4	24.9	27.2	26.4	24.0	27.1	30.3	26.8	26.1
India	3.9	4.3	3.9	5.2	3.6	3.7	3.5	3.7	3.1	3.9	3.7	4.1
Indonesia	6.2	6.3	5.5	6.0	6.5	8.2	5.8	3.8	7.5	9.3	6.8	6.3
Papua New Guinea	0.9	1.0	0.9	1.1	0.9	1.1	0.6	0.8	0.8	0.8	0.6	0.8
Thailand	1.5	0.7	0.6	0.8	0.8	0.9	0.6	0.6	0.3	0.4	0.4	0.6
Vietnam	13.1	12.2	9.4	14.4	12.4	12.4	15.0	14.1	14.4	14.8	14.5	13.4
Others	0.6	0.6	0.6	0.9	0.9	0.9	0.9	0.9	1.0	1.1	0.7	0.9
<i>Arabicas</i>	3.0	3.5	3.0	3.6	3.0	3.8	2.9	3.1	3.4	4.1	3.9	4.3
<i>Robustas</i>	23.2	21.5	17.9	24.7	21.9	23.5	23.5	20.9	23.6	26.1	23.0	21.7
Mexico & Central America	17.2	16.1	13.6	15.8	13.5	15.1	13.1	15.7	13.5	13.7	14.4	14.6
Costa Rica	2.0	2.0	1.5	1.7	1.6	1.6	1.2	1.5	1.0	1.2	1.2	1.4
El Salvador	1.6	1.6	1.2	1.4	1.2	1.3	1.0	1.3	1.1	0.9	1.4	1.0
Guatemala	4.4	3.4	3.3	3.4	3.2	3.3	3.1	3.5	3.0	3.1	2.9	2.9
Honduras	2.4	2.8	2.0	2.8	2.2	2.9	2.7	3.3	2.7	2.9	3.2	3.4
Mexico	4.3	4.1	3.5	4.0	3.3	3.8	3.3	3.6	3.6	3.4	3.6	3.5
Nicaragua	1.4	1.0	1.0	1.5	1.0	1.3	1.1	1.6	1.1	1.5	1.3	1.6
Others	1.3	1.2	1.0	1.1	1.0	0.8	0.8	0.9	0.9	0.7	0.7	0.8
<i>Arabicas</i>	17.2	16.1	13.5	15.7	13.5	15.0	13.0	15.6	13.4	13.6	14.2	14.4
<i>Robustas</i>	0.0	0.0	0.0	0.0	0.0	0.1	0.1	0.1	0.1	0.1	0.2	0.2
South America	41.5	45.0	53.2	42.4	48.8	45.6	48.3	46.7	47.0	43.1	46.8	45.2
Brazil	27.7	29.1	39.3	27.1	33.8	29.6	33.0	30.9	35.8	32.1	35.8	33.2
Colombia	9.2	11.1	9.5	10.6	9.9	11.3	9.7	10.7	6.8	6.6	6.3	6.5
Ecuador	0.8	0.8	0.6	0.7	0.8	1.0	0.9	1.0	0.5	0.7	0.6	0.7
Peru	2.4	2.6	2.4	2.5	2.9	2.2	3.3	2.6	3.0	2.7	3.0	4.0
Others	1.5	1.3	1.3	1.5	1.3	1.5	1.4	1.4	0.8	1.1	1.0	0.9
<i>Arabicas</i>	35.6	36.4	44.3	34.1	42.1	36.9	40.7	37.0	38.5	34.2	37.9	36.3
<i>Robustas</i>	5.9	8.5	8.9	8.3	6.7	8.7	7.6	9.6	8.5	9.0	8.9	9.0
TOTAL	100.0	100.0	100.0	100.0	100.0	100.0	100.0	100.0	100.0	100.0	100.0	100.0
Colombian Milds	10.6	12.4	10.7	11.6	11.1	12.3	10.8	11.7	7.8	7.5	7.2	7.4
Other Milds	25.0	24.2	21.2	24.6	22.0	23.1	21.8	23.9	21.1	21.6	22.3	23.9
Brazilian Naturals	25.8	25.6	34.7	23.8	32.7	26.8	30.7	27.3	32.6	30.2	34.0	32.2
Robustas	38.6	37.8	33.4	40.1	34.2	37.8	36.8	37.1	38.5	40.7	36.5	36.5
<i>Arabicas</i>	61.4	62.2	66.6	59.9	65.8	62.2	63.2	62.9	61.5	59.3	63.5	63.5
<i>Robustas</i>	38.6	37.8	33.4	40.1	34.2	37.8	36.8	37.1	38.5	40.7	36.5	36.5