



INTERNATIONAL COFFEE ORGANIZATION
ORGANIZACIÓN INTERNACIONAL DEL CAFÉ
ORGANIZAÇÃO INTERNACIONAL DO CAFÉ
ORGANISATION INTERNATIONALE DU CAFÉ

C

INFORME MENSUAL SOBRE EL MERCADO DE CAFÉ

Abril 2012

Las correcciones a la baja que caracterizaron a los precios del Arábica desde el comienzo del año tuvieron efecto en abril en el precio indicativo de la OIC correspondiente a los Robusta. A pesar de ese descenso, el nivel de los precios del Robusta se mantiene firme, dado que los precios promedio de los cuatro primeros meses de 2012 están aún por encima de los registrados en el último trimestre de 2011. En el mercado de futuros de Londres, que refleja la situación de los Robusta, el promedio de la 2ª y 3ª posición aumentó un 0,5%, ya que pasó de 91,37 centavos de dólar EE UU por libra en marzo a 91,81 centavos en abril, lo que dio lugar a una reducción del 7,7% en la diferencia con el mercado de futuros de Nueva York. El promedio mensual del precio indicativo compuesto de la OIC en abril fue de 160,46 centavos de dólar EE UU por libra, frente a 167,77 en marzo. Fue también menor la volatilidad de los precios en abril que en marzo.

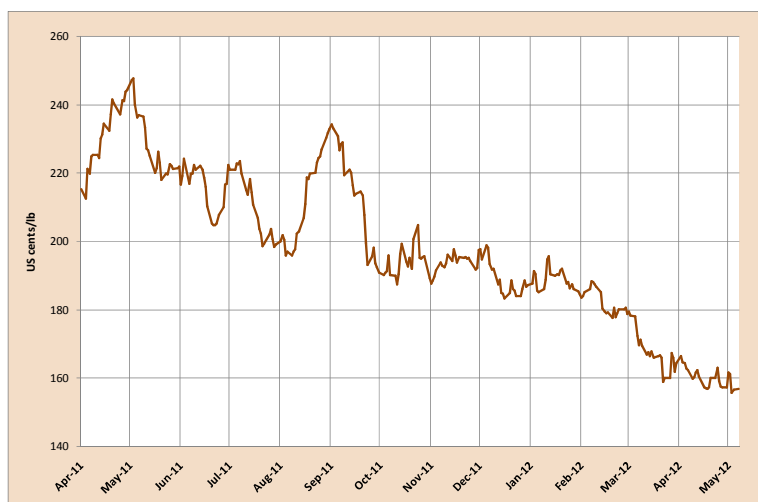
En abril de 2012 el valor del dólar estadounidense se apreció en relación con las monedas de varios países exportadores, en especial el real brasileño, la rupia de la India y el peso mexicano. Los precios de los productos del petróleo continuaron su tendencia a la subida, con lo que aumentaron los costos de factores importantes en la cadena de la oferta de café tales como el transporte y los fertilizantes.

Se prevé que la producción total de todos los países exportadores en el año de cosecha 2011/12 será de alrededor de 131,4 millones de sacos, frente a 134,2 millones en 2010/11. Para el año de cosecha 2012/13 la información de que se dispone es todavía demasiado escasa para establecer cálculos. La única información que se ha publicado es el segundo cálculo oficial de la producción del Brasil, que prevé una cosecha de 50,5 millones de sacos por lo menos.

En esta edición del Informe mensual sobre el mercado figuran cifras preliminares del consumo en 2011. Si bien el consumo mundial creció un 1,7%, hubo una disminución en algunos mercados importantes.

Las exportaciones efectuadas por todos los países exportadores en marzo de 2012 fueron de 9,9 millones de sacos; esto sitúa el total acumulado en los seis primeros meses del año cafetero 2011/12 (octubre 2011 a marzo 2012) en 51,7 millones de sacos frente a 52,9 millones en el mismo período de 2010/11, lo que representa un descenso del 2,3%. Este descenso en las exportaciones es atribuible a una reducción en los envíos de Brasil y Colombia en particular. El nivel de las exportaciones de Viet Nam parece indicar un cifra de producción mucho más alta, mientras que el nivel más bajo de exportaciones de Etiopía no parece concordar con el cálculo de producción de ese país para el año de cosecha 2011/12. En este Informe se incluye un análisis sucinto de las exportaciones en los 12 últimos años.

Gráfico 1: Precio indicativo compuesto de la OIC
Diario: 1 abril 2011 a 14 mayo 2012

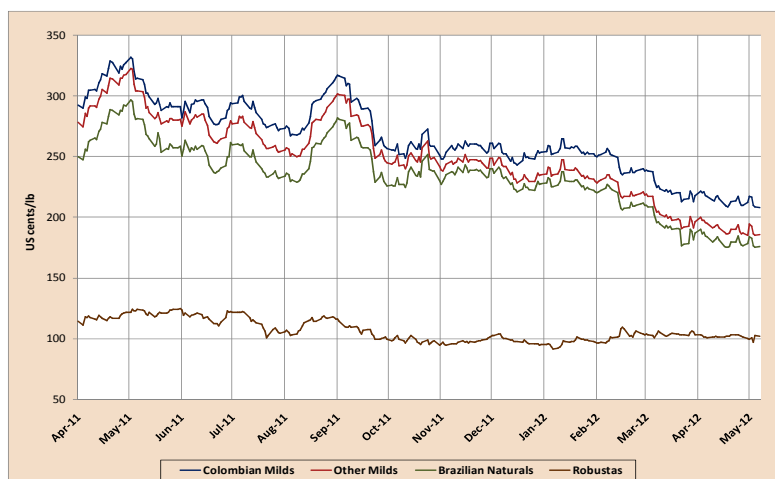


Evolución de los precios

El promedio mensual del **precio indicativo compuesto de la OIC** siguió descendiendo y pasó de 167,77 centavos de dólar EE UU por libra en marzo de 2012 a 160,46 centavos en abril, lo que representa un descenso del 4,4%. Este nivel también representa un descenso del 30,6% con respecto a abril de 2011, y del 23,7% con respecto al promedio anual de 2011 (Cuadro 1). Las muy marcadas correcciones a la baja en los precios del Arábica tuvieron claramente un efecto negativo en el promedio mensual del precio indicativo compuesto de la OIC. Aun así, la volatilidad de los precios de todos los grupos de café disminuyó. Los Gráficos 1 y 2 muestran el precio indicativo compuesto diario y los precios indicativos de grupo de la OIC a partir del 1 de abril de 2011. Más en concreto, los precios de los **Suaves Colombianos**

descendieron un 3,8% y los de los **Otros Suaves** y los **Arábicas Naturales Brasileños y Otros Arábicas Naturales** un 4,9% y un 5,8% respectivamente. Si bien los precios de los **Robustas** descendieron un 1,7%, ya que pasaron de 103,57 centavos de dólar EE UU en marzo a 101,80 centavos, se mantuvieron relativamente firmes. Es más, el promedio de la 2ª y 3ª posición en el mercado de futuros de Londres, que refleja la situación de los Robustas, aumentó ligeramente, un 0,5%. Las diferencias entre los tres grupos de Arábica y los Robustas se redujeron más, y el arbitraje entre el mercado de futuros de Nueva York y el de Londres descendió un 7,7% (Cuadro 2 y Gráfico 3). La diferencia entre los precios de los Suaves Colombianos y los de los otros dos grupos de Arábicas aumentó.

Gráfico 2: Precios indicativos de grupo
Diario: 1 abril 2011 a 14 mayo 2012



Cuadro 1: Precios indicativos de la OIC y precios en los mercados de futuros (centavos de dólar EE UU por libra): abril 2012

	ICO Composite	Colombian Milds	Other Milds	Brazilian Naturals	Robustas	New York*	London*
Monthly averages							
2011							
April	231.24	312.95	300.12	273.40	117.37	285.58	111.34
May	227.97	302.17	291.09	268.66	121.98	277.72	116.76
June	215.58	287.95	274.98	250.59	117.95	262.52	110.51
July	210.36	285.21	268.02	245.69	112.73	255.90	103.36
August	212.19	286.97	270.44	249.83	112.07	260.39	102.71
September	213.04	287.54	274.88	255.64	106.06	261.39	96.10
October	193.90	257.66	247.82	234.28	98.10	236.74	88.64
November	193.66	256.99	245.09	236.75	97.24	235.25	85.78
December	189.02	251.60	236.71	228.79	98.41	227.23	87.65
2012							
January	188.90	255.91	237.21	228.21	96.72	227.50	84.19
February	182.29	244.14	224.16	215.40	101.93	212.09	88.69
March	167.77	222.84	201.26	192.03	103.57	188.78	91.37
April	160.46	214.46	191.45	180.90	101.80	181.75	91.81
Annual averages							
2001	45.59	72.05	62.28	50.70	27.54	58.86	23.92
2002	47.74	64.90	61.52	45.23	30.01	57.02	25.88
2003	51.90	65.33	64.20	50.31	36.95	65.24	34.11
2004	62.15	81.44	80.47	68.97	35.99	79.53	32.85
2005	89.36	115.73	114.86	102.29	50.55	111.38	46.80
2006	95.75	116.80	114.40	103.92	67.55	112.30	59.77
2007	107.68	125.57	123.55	111.79	86.60	121.83	78.56
2008	124.25	144.32	139.78	126.59	105.28	136.46	97.17
2009	115.67	177.43	143.84	115.33	74.58	128.40	67.69
2010	147.24	225.46	195.96	153.68	78.74	165.20	71.98
2011	210.39	283.84	271.07	247.61	109.21	256.36	101.23
% change between Apr-12 and Mar-12							
	-4.4	-3.8	-4.9	-5.8	-1.7	-3.7	0.5
% change between Apr-12 and Apr-11							
	-30.6	-31.5	-36.2	-33.8	-13.3	-36.4	-17.5
% change between Apr-12 and 2011 average							
	-23.7	-24.4	-29.4	-26.9	-6.8	-29.1	-9.3
Volatility (%)							
Apr-11	6.6	6.6	6.6	6.5	8.8	7.7	7.2
May-11	6.3	5.6	6.4	8.5	5.7	7.1	4.8
Jun-11	7.8	7.3	7.8	9.6	9.6	9.2	11.2
Jul-11	5.8	5.4	5.5	5.8	9.9	6.3	10.3
Aug-11	5.7	5.3	6.0	6.5	7.2	6.8	7.5
Sep-11	7.7	8.0	8.2	9.0	8.2	9.2	9.0
Oct-11	10.6	10.4	10.9	11.4	10.0	12.4	11.2
Nov-11	4.7	5.7	6.0	6.1	4.9	7.5	4.9
Dec-11	6.1	6.6	6.8	6.7	4.7	8.0	5.5
Jan-12	6.5	6.4	7.3	7.1	6.6	7.7	8.1
Feb-12	4.4	5.4	5.4	5.9	10.4	6.4	6.5
Mar-12	8.4	7.8	9.0	12.6	7.3	10.4	6.8
Apr-12	5.1	5.5	6.0	7.2	3.2	7.2	3.4
Variation between Apr-12 and Mar-12							
	-3.3	-2.3	-3.0	-5.4	-4.1	-3.2	-3.4

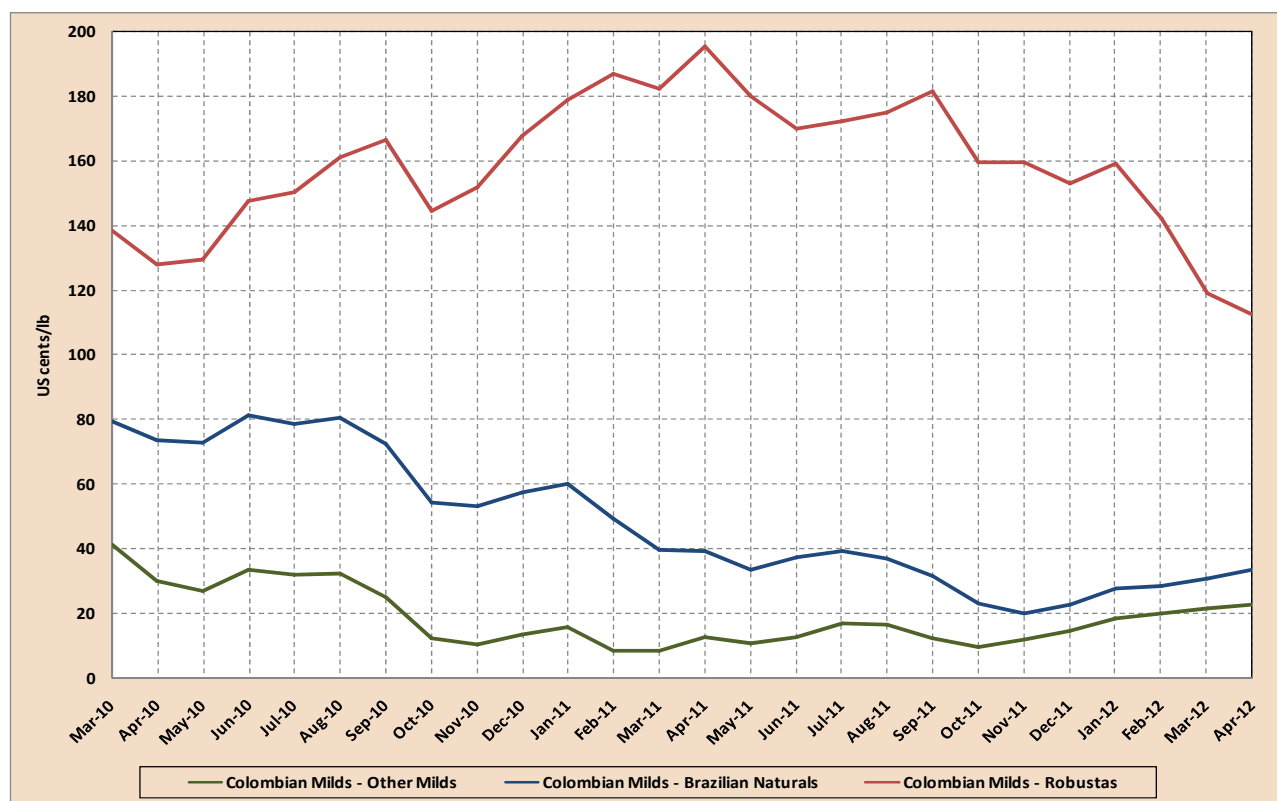
* Promedio de la 2ª y 3ª posición

Cuadro 2: Diferencias de precios (centavos de dólar EE UU por libra)

	Colombian Milds Other Milds	Colombian Milds Brazilian Naturals	Colombian Milds Robustas	Colombian Milds New York*	Other Milds Brazilian Naturals	Other Milds Robustas	Brazilian Naturals Robustas	New York* London*
Apr-11	11.08	33.51	180.19	24.45	22.43	169.11	146.68	160.96
May-11	12.97	37.36	170.00	25.44	24.39	157.03	132.63	152.00
Jun-11	17.19	39.52	172.48	29.30	22.33	155.29	132.96	152.55
Jul-11	16.53	37.14	174.90	26.58	20.61	158.37	137.77	157.68
Aug-11	12.66	31.90	181.48	26.14	19.24	168.82	149.58	165.29
Sep-11	12.66	31.90	181.48	26.14	19.24	168.82	149.58	165.29
Oct-11	9.83	23.37	159.55	20.91	13.54	149.72	136.18	148.10
Nov-11	11.91	20.25	159.75	21.74	8.34	147.85	139.50	149.47
Dec-11	14.89	22.81	153.19	24.37	7.92	138.30	130.38	139.58
Jan-12	18.71	27.71	159.20	28.42	9.00	140.49	131.49	143.30
Feb-12	19.98	28.74	142.21	32.06	8.76	122.22	113.47	123.39
Mar-12	21.58	30.80	119.26	34.06	9.22	97.69	88.46	97.41
Apr-12	23.21	33.56	112.65	32.69	10.35	89.44	79.09	89.94
Absolute change between Apr-12 and Mar-12								
	1.63	2.76	-6.62	-1.37	1.13	-8.25	-9.38	-7.47
% change between Apr-12 and Mar-12								
	7.5	9.0	-5.5	-4.0	12.2	-8.4	-10.6	-7.7

* Promedio de la 2ª y 3ª posición

Gráfico 3: Diferencias entre los precios de los Suaves Colombianos y los otros tres grupos de café marzo 2010 a abril 2012



Cuadro 3: Producción en determinados países exportadores

Crop year commencing	2008	2009	2010	2011	% change 2010-2011
TOTAL	128 229	123 095	134 241	131 382	-2.1
Africa	15 949	15 835	16 150	18 493	14.5
Cameroon	750	750	608	1 083	78.2
Côte d'Ivoire	2 397	1 795	982	1 600	62.9
Ethiopia	4 949	6 931	7 500	8 312	10.8
Kenya	541	630	658	750	13.9
Tanzania	1 186	709	800	750	-6.2
Uganda	3 197	2 797	3 290	2 850	-13.4
Others	2 929	2 225	2 311	3 148	36.2
<i>Arabicas</i>	<i>7 894</i>	<i>9 147</i>	<i>10 143</i>	<i>11 108</i>	<i>9.5</i>
<i>Robustas</i>	<i>8 055</i>	<i>6 688</i>	<i>6 007</i>	<i>7 385</i>	<i>23.0</i>
Asia & Oceania	34 665	36 861	36 000	35 434	-1.6
India	3 950	4 794	5 033	5 333	6.0
Indonesia	9 612	11 380	9 129	8 250	-9.6
Papua New Guinea	1 028	1 038	870	1 500	72.5
Thailand	376	470	579	850	46.9
Vietnam	18 438	17 825	19 467	18 300	-6.0
Others	1 261	1 354	924	1 201	30.0
<i>Arabicas</i>	<i>4 389</i>	<i>5 080</i>	<i>5 180</i>	<i>6 196</i>	<i>19.6</i>
<i>Robustas</i>	<i>30 276</i>	<i>31 781</i>	<i>30 821</i>	<i>29 238</i>	<i>-5.1</i>
Mexico & Central America	17 307	16 855	19 279	18 682	-3.1
Costa Rica	1 320	1 450	1 588	1 797	13.1
El Salvador	1 450	1 065	1 860	1 175	-36.8
Guatemala	3 785	3 835	3 950	3 750	-5.1
Honduras	3 450	3 575	4 326	4 500	4.0
Mexico	4 651	4 200	4 850	4 300	-11.3
Nicaragua	1 442	1 831	1 804	2 100	16.4
Others	1 209	899	901	1 060	17.7
<i>Arabicas</i>	<i>17 164</i>	<i>16 721</i>	<i>19 075</i>	<i>18 473</i>	<i>-3.2</i>
<i>Robustas</i>	<i>142</i>	<i>134</i>	<i>204</i>	<i>209</i>	<i>2.3</i>
South America	60 309	53 544	62 812	58 773	-6.4
Brazil	45 992	39 970	48 095	43 484	-9.6
Colombia	8 664	8 098	8 523	7 800	-8.5
Ecuador	691	813	854	875	2.5
Peru	3 872	3 286	3 986	5 443	36.6
Others	1 090	1 377	1 354	1 171	-13.5
<i>Arabicas</i>	<i>49 391</i>	<i>42 353</i>	<i>50 850</i>	<i>47 038</i>	<i>-7.5</i>
<i>Robustas</i>	<i>10 918</i>	<i>11 191</i>	<i>11 962</i>	<i>11 736</i>	<i>-1.9</i>
TOTAL	128 229	123 095	134 241	131 382	-2.1
Colombian Milds	9 964	9 181	9 693	9 030	-6.8
Other Milds	27 052	26 594	29 952	31 578	5.4
Brazilian Naturals	41 822	37 525	45 603	42 206	-7.4
Robustas	49 391	49 795	48 993	48 568	-0.9
<i>Arabicas</i>	<i>78 838</i>	<i>73 300</i>	<i>85 248</i>	<i>82 814</i>	<i>-2.9</i>
<i>Robustas</i>	<i>49 391</i>	<i>49 795</i>	<i>48 993</i>	<i>48 568</i>	<i>-0.9</i>
TOTAL	100.0	100.0	100.0	100.0	
Colombian Milds	7.8	7.5	7.2	6.9	
Other Milds	21.1	21.6	22.3	24.0	
Brazilian Naturals	32.6	30.5	34.0	32.1	
Robustas	38.5	40.5	36.5	37.0	
<i>Arabicas</i>	<i>61.5</i>	<i>59.5</i>	<i>63.5</i>	<i>63.0</i>	
<i>Robustas</i>	<i>38.5</i>	<i>40.5</i>	<i>36.5</i>	<i>37.0</i>	

En miles de sacos

Factores fundamentales del mercado

Se calcula que la **producción total** en el año de cosecha 2011/12 será de 131,4 millones de sacos, lo que representa un descenso del 2,1% con respecto a 2010/11 (Cuadro 3). De entre los 15 mayores países exportadores, que representaron más del 90% de la producción total en 2011/12, se espera que en ocho de ellos se registren descensos de la producción en comparación con el año de cosecha 2010/11. Esos ocho países son: Brasil, Colombia, El Salvador, Guatemala, Indonesia, México, Uganda y Viet Nam. Los otros siete, en los que se prevé que aumente la producción, son: Costa Rica, Côte d'Ivoire, Etiopía, Honduras, la India, Nicaragua y Perú.

El año de cosecha 2012/13 acaba de empezar en algunos países exportadores como Brasil, Indonesia, Perú y Papua Nueva Guinea. La única información de que se dispone de momento procede de Brasil, donde CONAB, el organismo oficial a cargo de las previsiones de cosecha, ha publicado su segundo cálculo, que indica una producción total de 50,5 millones de sacos. Cabe señalar que a este año de cosecha le corresponde ser un año de alta productividad en el ciclo bienal del Brasil. Hay todavía grave preocupación entre los productores del Brasil, sin embargo, en vista de las actuales condiciones meteorológicas, en especial el descenso mayor de lo normal en las temperaturas a medida que se acerca el invierno, además de las lluvias excesivas en algunas zonas.

Las **exportaciones** efectuadas en marzo fueron de 9,9 millones de sacos; esto sitúa las exportaciones acumuladas en los seis primeros meses del año cafetero 2011/12 (octubre 2011 a marzo 2012) en 51,7 millones de sacos, lo que representa un descenso del 2,3% en comparación con los 52,9 millones de sacos exportados en el mismo período del pasado año (Cuadro 4). En la sección que figura a continuación se ofrece un análisis sucinto de las exportaciones efectuadas por determinados países exportadores en los 12 últimos años cafeteros.

Análisis de las exportaciones efectuadas en los seis primeros meses del año cafetero por determinados países exportadores

En el Anexo I se muestra el total de exportaciones efectuadas en los seis primeros meses de los 12 últimos años cafeteros y en el Anexo II se muestran los cambios en el porcentaje del total de exportaciones. En los dos últimos años cafeteros se registraron niveles muy altos de exportaciones totales, lo que indica un fuerte impulso exportador en algunos países en ese período para aprovechar los precios altos.

En los seis primeros meses del año cafetero 2011/12 los Otros Suaves y los Robustas alcanzaron sus niveles de exportación más altos en 12 años. Los Arábicas Naturales Brasileños y Otros Arábicas Naturales alcanzaron un nivel récord de exportación en el año cafetero 2010/11, ya que se exportaron 18,1 millones de sacos. En los Suaves Colombianos, el nivel más elevado del total de exportaciones se alcanzó en el año cafetero 2007/08, en el que el volumen exportado fue de 7 millones de sacos. Las exportaciones de Arábica efectuadas de octubre a marzo de 2010/11 fueron de 35,6 millones de sacos, lo que representa el nivel más alto alcanzado desde 2000/01. El nivel récord de exportación de Robustas fue el de 19 millones de sacos en 2011/12.

Cabe señalar que en este análisis sucinto todos los datos de exportación se refieren a los seis primeros meses del año cafetero. Por lo que respecta a los cuatro grupos de café en conjunto, las exportaciones efectuadas en el período de 12 años estudiado fueron por término medio de 46,2 millones de sacos. En ese mismo período, el promedio de los Suaves Colombianos fue de 6 millones de sacos, en comparación con 10 millones de sacos de Otros Suaves y 14,3 sacos de Arábicas Naturales Brasileños y Otros Arábicas Naturales. Por lo que respecta a los Robustas, las exportaciones fueron por término medio de 15,9 millones de sacos, lo que representa el nivel más alto de exportaciones registrado hasta la fecha.

En términos de resultados por regiones exportadoras, la situación es ligeramente diferente. En **África** el nivel más alto de exportaciones se registró en el año cafetero 2000/01 y fue de casi 6 millones de sacos, lo que representó el 13,7% del total de exportaciones de los países exportadores. Uganda, el principal país exportador de África, exportó 1,3 millones de sacos en el año cafetero 2011/12, lo que representó el 33,8% del total de las exportaciones de la región en ese año. Etiopía, cuyas autoridades declararon una cosecha grande para 2011/12, registró sólo un pequeño volumen de exportaciones hasta la fecha en el año cafetero 2011/12, alrededor de 797 miles de sacos frente a 1,4 millones de sacos en el mismo período del año cafetero 2010/11.

En **Asia y Oceanía**, las exportaciones efectuadas en 2011/12 fueron de 17,7 millones de sacos, lo que representa un aumento del 18,7% en comparación con 14,9 millones en el mismo período de 2010/11. Este nivel de exportaciones es el más elevado que se ha registrado hasta la fecha en esta región. La India registró sus mejores resultados de exportación en estos dos últimos años, con un volumen de 2,6 millones en 2010/11 y de 2,7 millones en 2011/12. En cambio las exportaciones de Indonesia y de

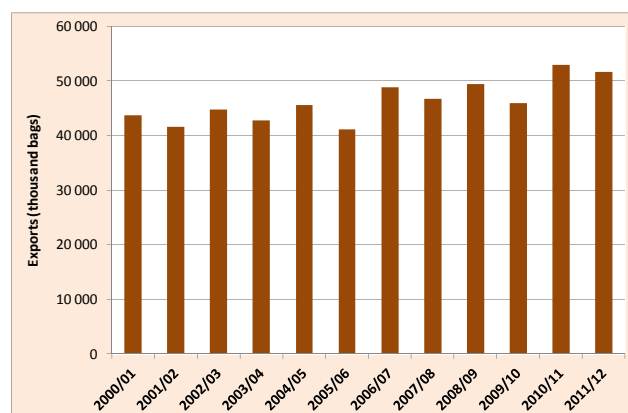
Tailandia fueron más bajas. Viet Nam registró su nivel más alto de exportación, de 11,3 millones de sacos, en 2011/12. Viet Nam es también el mayor exportador de la región y representó el 63,8% de las exportaciones regionales en los seis primeros meses del año cafetero 2011/12 y el 21,9% de las exportaciones efectuadas por todos los países exportadores. Esas exportaciones en 2011/12 parecen ser anormalmente elevadas para el nivel de producción indicado por las autoridades cafeteras del país. Si esos resultados continúan en lo que resta del año, el nivel de producción tendrá que ser revisado y aumentado. Las exportaciones de Papua Nueva Guinea aumentaron un 109,7%, ya que pasaron de 336 miles de sacos en los seis primeros meses del año cafetero 2010/11 a 705 miles de sacos en el mismo período de 2011/12.

En **México y América Central** las exportaciones efectuadas hasta la fecha en el año cafetero 2011/12 fueron de 7,2 millones de sacos, lo mismo que el año anterior. México y Honduras registraron aumentos del 27% y el 24,6% respectivamente, mientras que los niveles de exportación descendieron en El Salvador (-47,4%) y en Nicaragua (-31,6%). Las exportaciones de Costa Rica descendieron solo ligeramente, un 3,1%. En la región en conjunto, que representa el 13,9% del total de exportaciones efectuadas por los países exportadores, se registraron solo ligeras variaciones en los niveles de exportación en los tres últimos años.

En **Sudamérica**, Brasil y Colombia registraron descensos en sus niveles de exportación del 14,3% y el 21% respectivamente, mientras que las exportaciones de Perú y Ecuador aumentaron el 41,8% y el 17% respectivamente. En Brasil, el descenso de las exportaciones en los seis primeros meses del año cafetero 2011/12 es atribuible a la producción más baja que corresponde en este año de cosecha de acuerdo con el ciclo bienal de producción. Brasil logró sus mejores resultados de exportación en el año cafetero 2010/11, a un nivel de 18,3 millones de sacos. Colombia, que registró descensos de la producción en tres años de cosecha sucesivos, representó solo el 7,6% de las exportaciones de todos los países exportadores, frente al 13,6% en 2007/08.

Cabe señalar que solo una región (Asia y Oceanía) logró importantes aumentos en el año cafetero 2011/12. Las exportaciones de México y América Central no mostraron variación significativa. Las otras dos regiones (África y Sudamérica) registraron descensos en sus exportaciones en la primera mitad del año cafetero 2011/12. El Gráfico 4 muestra el total de exportaciones de todas las formas de café en los seis primeros meses de los 12 últimos años cafeteros.

Gráfico 4: Total de exportaciones de todas las formas de café efectuadas en los seis primeros meses de los 12 últimos años cafeteros octubre a marzo



Cuadro 4: Total de exportaciones de todas las formas de café octubre a marzo 2010/11 y 2011/12

	2010/11	2011/12	% change
TOTAL	52 885	51 677	-2.3
Colombian Milds	5 611	4 386	-21.8
Other Milds	11 881	12 583	5.9
Brazilian Naturals	18 148	15 661	-13.7
Robustas	17 246	19 047	10.4
Arabicas	35 639	32 630	-8.4
Robustas	17 246	19 047	10.4
Angola	2	3	45.6
Benin	0	0	
Bolivia	35	48	37.8
Brazil	18 337	15 716	-14.3
Burundi	224	91	-59.4
Cameroon	271	80	-70.5
Central African Republic	59	2	-96.6
Colombia	4 987	3 939	-21.0
Congo, Dem. Rep. of	64	53	-17.0
Congo, Rep. of	0	0	
Costa Rica	617	598	-3.1
Côte d'Ivoire	424	513	21.2
Cuba	5	9	74.0
Dominican Republic	34	36	4.4
Ecuador	643	753	17.0
El Salvador	1 080	568	-47.4
Ethiopia	1 441	797	-44.7
Gabon	1	0	-100.0
Ghana	19	42	119.4
Guatemala	1 442	1 456	0.9
Guinea	150	202	35.1
Haiti	2	3	22.0
Honduras	2 074	2 584	24.6
India	2 636	2 676	1.5
Indonesia	2 918	2 677	-8.3
Jamaica	4	4	0.0
Kenya	316	245	-22.6
Liberia	1	1	-23.5
Madagascar	48	37	-22.6
Malawi	12	6	-55.0
Mexico	1 060	1 347	27.0
Nicaragua	814	557	-31.6
Nigeria	1	0	-64.9
Panama	24	19	-20.5
Papua New Guinea	336	705	109.7
Paraguay	0	0	-100.0
Peru	1 666	2 362	41.8
Philippines	9	4	-56.4
Rwanda	176	103	-41.5
Sierra Leone	13	21	60.9
Tanzania	541	353	-34.7
Thailand	261	201	-23.1
Timor-Leste	33	13	-59.6
Togo	54	73	34.3
Uganda	1 325	1 343	1.4
Venezuela	3	2	-26.0
Vietnam	8 575	11 300	31.8
Yemen	4	4	-0.8
Zambia	7	11	60.7
Zimbabwe	2	2	-31.5
Other exporting countries 1/	136	122	-10.0

En miles de sacos

1/ Guinea Ecuatorial, Guyana, Lao (RDP), Nepal, Sri Lanka y Trinidad y Tabago

Se calcula que las **existencias iniciales en los países exportadores** para el año de cosecha 2011/12 fueron de 17,6 millones de sacos, lo que representa un ligero descenso con respecto a los 18,7 millones del año de cosecha anterior. Por término medio, las existencias iniciales en los 11 años de cosecha desde 2000/01 fueron de 36,6 millones de sacos. Se calcula que **los inventarios de café verde en los países importadores** eran de 19,1 millones de sacos a final de diciembre de 2011.

El **consumo mundial** en los cuatro últimos años civiles se muestra en el Cuadro 6. Según cálculos provisionales, el total del año civil 2011 fue de 137,9 millones de sacos, lo que representa un aumento del 1,7% con respecto al año anterior. En los 12 últimos años, el consumo aumentó a una tasa media anual del 2,5%. El consumo mundial sigue mostrando señales de un dinamismo vinculado principalmente a un aumento en el consumo interno tanto en los países exportadores como en los mercados emergentes. No obstante, en los datos relativos a algunos mercados importantes se observan descensos significativos. Estos descensos se han registrado en algunos mercados tradicionales del sur de Europa, como España (-2,6%) e Italia (-1,8%), que se han visto afectados por una combinación de precios al por menor más altos y turbulencia macroeconómica. Se registraron también considerables descensos en varios mercados emergentes como Corea (-17,1%), Argelia (-11,5%) y Ucrania (-10,8%), que indican sensibilidad a los precios altos. No obstante, cabe señalar que la metodología estadística que se usa para calcular el consumo en esos países es delicada y podría estar afectada por cuestiones tales como cambios en las existencias en reserva. Por lo tanto es probable que esas cifras se revisen a medida que se reciba más información. En el Cuadro 5 se muestran los precios al por menor que se registraron en diciembre en determinados países importadores en los cuatro últimos años.

**Cuadro 5: Precios al por menor del café tostado en determinados países importadores
diciembre 2008 a 2011**

Country	Dec-08	Dec-09	Dec-10	Dec-11	% change 2010-2011
Austria	441.18	737.67	703.93	824.94	17.2
Belgium	514.08	546.30	542.03	647.39	19.4
Bulgaria	369.81	399.97	361.77	406.42	12.3
Cyprus	571.55	612.52	554.63	552.95	-0.3
Czech Republic	520.71	543.13	503.94	696.15	38.1
Denmark	504.32	551.60	572.17	691.40	20.8
Finland	339.84	369.50	425.72	520.07	22.2
France	360.85	399.96	364.56	404.10	10.8
Germany	449.82	500.61	494.07		
Hungary	486.84	544.04	511.42	566.60	10.8
Italy	747.65	806.53	735.10	854.82	16.3
Japan	625.85	622.95	598.09	786.50	31.5
Latvia	533.13	625.48	639.83	857.83	34.1
Lithuania	515.67	528.58	649.26	738.87	13.8
Luxembourg	711.82	770.78	724.32	803.42	10.9
Netherlands	467.13	492.67	455.70		
Norway	311.30	429.61	449.65	564.14	25.5
Poland	352.31	391.01	365.92	401.78	9.8
Portugal	529.53	552.92	497.66	538.00	8.1
Slovakia	480.95	529.75	491.67	663.54	35.0
Slovenia	457.86	498.62	425.71	472.84	11.1
Spain	412.75	431.74	395.74	442.36	11.8
Sweden	318.02	383.12	459.14	552.87	20.4
United Kingdom	645.35	753.61	755.19	920.72	21.9
USA		366.90	414.60	543.70	31.1

En centavos de dólar EE UU por libra

Cuadro 6: Consumo mundial
Años civiles 2008 a 2011

	2008	2009	2010	2011*	% change (2010-2011)
World total	132 954	132 225	135 667	137 921	1.7
Exporting countries	37 940	39 796	41 055	42 480	3.5
Brazil	17 526	18 583	19 070	19 573	2.6
Ethiopia	2 933	3 089	3 253	3 383	4.0
Indonesia	3 333	3 333	3 333	3 333	0.0
Mexico	2 200	2 200	2 239	2 354	5.2
Philippines	1 390	1 770	1 973	2 150	9.0
India	1 518	1 605	1 713	1 763	2.9
Venezuela, B.R.	1 599	1 649	1 650	1 650	0.0
Vietnam	959	1 068	1 302	1 583	21.6
Others	9 040	9 217	9 475	9 925	4.7
Importing countries	95 014	92 429	94 612	95 440	0.9
Traditional Markets	70 039	69 210	70 957	70 852	-0.1
USA	21 652	21 436	21 783	22 043	1.2
Germany	9 535	8 897	9 292	9 460	1.8
Japan	7 065	7 130	7 192	7 015	-2.5
France	5 152	5 677	5 713	5 958	4.3
Italy	5 892	5 806	5 781	5 678	-1.8
Canada	3 210	3 273	3 586	3 574	-0.3
Spain	3 485	3 352	3 232	3 149	-2.6
United Kingdom	3 067	3 220	3 134	2 926	-6.7
Others	10 980	10 419	11 243	11 049	-1.7
Emerging Markets	24 975	23 219	23 655	24 588	3.9
Russian Federation	3 716	3 131	3 661	3 695	0.9
Algeria	2 118	2 066	2 021	1 789	-11.5
Australia	1 145	1 223	1 370	1 407	2.7
Korea, Rep. of	1 665	1 551	1 666	1 381	-17.1
Ukraine	1 733	1 460	1 485	1 324	-10.8
Others	14 600	13 788	13 451		

En miles de sacos

* Cálculo preliminar

Para concluir, cabe señalar que, a pesar de la ausencia de cambios significativos en los factores fundamentales del mercado, los precios del café siguieron descendiendo en abril de 2012, en especial los del Arábica. Se calcula que la producción total en el año de cosecha 2011/12 es de 131,4 millones de sacos, y se espera que el consumo mundial siga dinámico, situación que podría apoyar unos precios firmes. Si bien se espera en Brasil una buena cosecha en 2012/13, las perspectivas de un aumento sustancial en la producción son limitadas en muchos países. Es más, los costos de producción siguen aumentando como resultado de la fuerte subida de los precios de los productos del petróleo, lo que supondría costos más elevados de transporte y fertilizantes.

TOTAL DE EXPORTACIONES DE LOS PAÍSES EXPORTADORES (OCTUBRE A MARZO 2000/01 A 2011/12)

	Oct-00 to Mar-01	Oct-01 to Mar-02	Oct-02 to Mar-03	Oct-03 to Mar-04	Oct-04 to Mar-05	Oct-05 to Mar-06	Oct-06 to Mar-07	Oct-07 to Mar-08	Oct-08 to Mar-09	Oct-09 to Mar-10	Oct-10 to Mar-11	Oct-11 to Mar-12	% change (2000 - 2011)
Total	43 666	41 587	44 692	42 730	45 585	41 127	48 841	46 728	49 433	45 874	52 885	51 677	18.3
Colombian Milds	6 266	6 631	6 275	6 488	6 966	6 193	6 395	7 017	6 091	4 238	5 611	4 386	-30.0
Other Milds	11 488	9 124	9 278	9 013	9 191	8 435	9 604	9 313	9 838	10 021	11 881	12 583	9.5
Brazilian Naturals	9 995	11 375	13 754	12 704	15 055	12 889	15 637	14 154	16 377	15 585	18 148	15 661	56.7
Robustas	15 917	14 457	15 384	14 525	14 373	13 609	17 206	16 244	17 127	16 030	17 246	19 047	19.7
Arabicas	27 749	27 130	29 308	28 205	31 213	27 518	31 636	30 483	32 306	29 844	35 639	32 630	17.6
Robustas	15 917	14 457	15 384	14 525	14 373	13 609	17 206	16 244	17 127	16 030	17 246	19 047	19.7
Africa	5 965	4 905	5 714	5 147	5 139	4 569	5 316	5 020	4 788	4 850	5 150	3 977	-33.3
Cameroon	364	223	269	438	219	277	349	172	132	321	271	80	-78.0
Côte d'Ivoire	1 379	1 080	1 285	1 005	927	763	804	797	511	871	424	513	-62.8
Ethiopia	542	651	817	785	1 040	923	1 035	881	659	706	1 441	797	47.0
Kenya	631	350	373	392	286	273	263	312	283	227	316	245	-61.2
Tanzania	586	454	512	406	527	523	427	435	636	458	541	353	-39.8
Uganda	1 447	1 397	1 484	1 267	1 226	1 035	1 459	1 602	1 650	1 451	1 325	1 343	-7.2
Others	1 017	750	975	853	914	776	978	821	917	816	832	646	-36.5
Arabicas	2 375	2 023	2 279	2 231	2 683	2 276	2 474	2 109	2 274	1 961	2 897	1 949	-17.9
Robustas	3 590	2 882	3 436	2 916	2 456	2 293	2 843	2 911	2 516	2 891	2 255	2 029	-43.5
Asia & Oceania	12 975	11 360	10 232	11 866	12 001	11 546	14 001	13 059	14 442	13 758	14 907	17 701	36.4
India	1 738	1 593	1 607	1 918	1 347	1 337	1 639	1 570	1 456	1 769	2 636	2 676	54.0
Indonesia	2 069	1 870	1 843	2 148	2 628	2 966	1 991	2 203	2 360	3 563	2 918	2 677	29.4
Papua New Guinea	365	378	429	438	329	462	279	470	426	487	336	705	93.0
Thailand	568	126	72	85	241	424	183	67	92	102	261	201	-64.6
Vietnam	8 082	7 225	6 101	7 091	7 274	6 202	9 749	8 587	9 973	7 681	8 575	11 300	39.8
Others	152	168	180	185	182	155	160	162	136	155	181	143	-6.2
Arabicas	1 588	1 554	1 402	1 700	1 335	1 635	1 439	1 548	1 412	2 013	1 692	2 578	62.3
Robustas	11 389	9 807	8 831	10 169	10 667	9 914	12 564	11 513	13 031	11 745	13 217	15 123	32.8
Mexico & Central America	8 501	5 987	5 998	5 817	5 205	5 395	5 515	6 121	5 779	6 339	7 160	7 181	-15.5
Costa Rica	1 040	909	755	763	666	610	589	606	654	586	617	598	-42.5
El Salvador	868	623	686	569	585	515	510	573	590	607	1 080	568	-34.6
Guatemala	2 147	1 313	1 658	1 310	1 437	1 280	1 311	1 494	1 365	1 485	1 442	1 456	-32.2
Honduras	1 351	984	1 193	1 307	1 110	1 315	1 225	1 469	1 275	1 572	2 074	2 584	91.2
Mexico	2 178	1 526	1 000	1 131	793	958	1 234	1 110	1 218	1 302	1 060	1 347	-38.2
Nicaragua	690	396	392	483	495	595	520	678	575	722	814	557	-19.3
Others	226	236	314	254	120	122	127	192	101	66	72	73	-67.9
Arabicas	8 483	5 942	5 824	5 671	5 178	5 347	5 451	5 996	5 728	6 284	7 139	6 913	-18.5
Robustas	13	9	10	16	10	27	32	25	41	43	18	31	141.1
South America	16 223	19 333	22 747	19 897	23 239	19 615	24 008	22 525	24 423	20 927	25 667	22 817	40.6
Brazil	9 764	11 919	15 500	12 819	14 818	12 524	15 480	14 505	16 814	15 384	18 337	15 716	61.0
Colombia	5 175	5 967	5 605	5 760	6 266	5 567	5 879	6 359	5 389	3 646	4 987	3 939	-23.9
Ecuador	364	314	331	291	412	460	542	468	429	534	643	753	107.0
Peru	888	1 108	1 257	983	1 678	1 028	2 042	1 158	1 747	1 313	1 666	2 362	166.2
Others	34	26	53	45	66	36	65	35	44	49	35	48	42.2
Arabicas	15 303	17 611	19 802	18 603	22 017	18 260	22 272	20 829	22 893	19 585	23 912	20 967	37.0
Robustas	926	1 759	3 107	1 424	1 240	1 375	1 767	1 795	1 540	1 353	1 758	1 876	102.6

En miles de sacos

PORCENTAJE DEL TOTAL DE EXPORTACIONES (OCTUBRE A MARZO 2000/01 A 2011/12)

	Oct-00 to Mar-01	Oct-01 to Mar-02	Oct-02 to Mar-03	Oct-03 to Mar-04	Oct-04 to Mar-05	Oct-05 to Mar-06	Oct-06 to Mar-07	Oct-07 to Mar-08	Oct-08 to Mar-09	Oct-09 to Mar-10	Oct-10 to Mar-11	Oct-11 to Mar-12	Average
Total	100.0	100.0	100.0	100.0	100.0	100.0	100.0	100.0	100.0	100.0	100.0	100.0	100.0
Colombian Milds	14.4	15.9	14.0	15.2	15.3	15.1	13.1	15.0	12.3	9.2	10.6	8.5	13.1
Other Milds	26.3	21.9	20.8	21.1	20.2	20.5	19.7	19.9	19.9	21.8	22.5	24.3	21.6
Brazilian Naturals	22.9	27.4	30.8	29.7	33.0	31.3	32.0	30.3	33.1	34.0	34.3	30.3	30.9
Robustas	36.5	34.8	34.4	34.0	31.5	33.1	35.2	34.8	34.6	34.9	32.6	36.9	34.5
Arabicas	63.5	65.2	65.6	66.0	68.5	66.9	64.8	65.2	65.4	65.1	67.4	63.1	65.5
Robustas	36.5	34.8	34.4	34.0	31.5	33.1	35.2	34.8	34.6	34.9	32.6	36.9	34.5
Africa	13.7	11.8	12.8	12.0	11.3	11.1	10.9	10.7	9.7	10.6	9.7	7.7	10.9
Cameroon	0.8	0.5	0.6	1.0	0.5	0.7	0.7	0.4	0.3	0.7	0.5	0.2	0.6
Côte d'Ivoire	3.2	2.6	2.9	2.4	2.0	1.9	1.6	1.7	1.0	1.9	0.8	1.0	1.9
Ethiopia	1.2	1.6	1.8	1.8	2.3	2.2	2.1	1.9	1.3	1.5	2.7	1.5	1.9
Kenya	1.4	0.8	0.8	0.9	0.6	0.7	0.5	0.7	0.6	0.5	0.6	0.5	0.7
Tanzania	1.3	1.1	1.1	1.0	1.2	1.3	0.9	0.9	1.3	1.0	1.0	0.7	1.1
Uganda	3.3	3.4	3.3	3.0	2.7	2.5	3.0	3.4	3.3	3.2	2.5	2.6	3.0
Others	2.3	1.8	2.2	2.0	2.0	1.9	2.0	1.8	1.9	1.8	1.6	1.3	1.9
Arabicas	5.4	4.9	5.1	5.2	5.9	5.5	5.1	4.5	4.6	4.3	5.5	3.8	5.0
Robustas	8.2	6.9	7.7	6.8	5.4	5.6	5.8	6.2	5.1	6.3	4.3	3.9	6.0
Asia & Oceania	29.7	27.3	22.9	27.8	26.3	28.1	28.7	27.9	29.2	30.0	28.2	34.3	28.4
India	4.0	3.8	3.6	4.5	3.0	3.2	3.4	3.4	2.9	3.9	5.0	5.2	3.8
Indonesia	4.7	4.5	4.1	5.0	5.8	7.2	4.1	4.7	4.8	7.8	5.5	5.2	5.3
Papua New Guinea	0.8	0.9	1.0	1.0	0.7	1.1	0.6	1.0	0.9	1.1	0.6	1.4	0.9
Thailand	1.3	0.3	0.2	0.2	0.5	1.0	0.4	0.1	0.2	0.2	0.5	0.4	0.4
Vietnam	18.5	17.4	13.7	16.6	16.0	15.1	20.0	18.4	20.2	16.7	16.2	21.9	17.6
Others	0.3	0.4	0.4	0.4	0.4	0.4	0.3	0.3	0.3	0.3	0.3	0.3	0.4
Arabicas	3.6	3.7	3.1	4.0	2.9	4.0	2.9	3.3	2.9	4.4	3.2	5.0	3.6
Robustas	26.1	23.6	19.8	23.8	23.4	24.1	25.7	24.6	26.4	25.6	25.0	29.3	24.9
Mexico & Central America	19.5	14.4	13.4	13.6	11.4	13.1	11.3	13.1	11.7	13.8	13.5	13.9	13.5
Costa Rica	2.4	2.2	1.7	1.8	1.5	1.5	1.2	1.3	1.3	1.3	1.2	1.2	1.5
El Salvador	2.0	1.5	1.5	1.3	1.3	1.3	1.0	1.2	1.2	1.3	2.0	1.1	1.4
Guatemala	4.9	3.2	3.7	3.1	3.2	3.1	2.7	3.2	2.8	3.2	2.7	2.8	3.2
Honduras	3.1	2.4	2.7	3.1	2.4	3.2	2.5	3.1	2.6	3.4	3.9	5.0	3.1
Mexico	5.0	3.7	2.2	2.6	1.7	2.3	2.5	2.4	2.5	2.8	2.0	2.6	2.7
Nicaragua	1.6	1.0	0.9	1.1	1.1	1.4	1.1	1.5	1.2	1.6	1.5	1.1	1.2
Others	0.5	0.6	0.7	0.6	0.3	0.3	0.3	0.4	0.2	0.1	0.1	0.1	0.3
Arabicas	19.4	14.3	13.0	13.3	11.4	13.0	11.2	12.8	11.6	13.7	13.5	13.4	13.3
Robustas	0.0	0.0	0.0	0.0	0.0	0.1	0.1	0.1	0.1	0.1	0.0	0.1	0.0
South America	37.2	46.5	50.9	46.6	51.0	47.7	49.2	48.2	49.4	45.6	48.5	44.2	47.1
Brazil	22.4	28.7	34.7	30.0	32.5	30.5	31.7	31.0	34.0	33.5	34.7	30.4	31.3
Colombia	11.9	14.3	12.5	13.5	13.7	13.5	12.0	13.6	10.9	7.9	9.4	7.6	11.6
Ecuador	0.8	0.8	0.7	0.7	0.9	1.1	1.1	1.0	0.9	1.2	1.2	1.5	1.0
Peru	2.0	2.7	2.8	2.3	3.7	2.5	4.2	2.5	3.5	2.9	3.1	4.6	3.1
Others	0.1	0.1	0.1	0.1	0.1	0.1	0.1	0.1	0.1	0.1	0.1	0.1	0.1
Arabicas	35.0	42.3	44.3	43.5	48.3	44.4	45.6	44.6	46.3	42.7	45.2	40.6	43.6
Robustas	2.1	4.2	7.0	3.3	2.7	3.3	3.6	3.8	3.1	2.9	3.3	3.6	3.6