



INTERNATIONAL COFFEE ORGANIZATION
ORGANIZACIÓN INTERNACIONAL DEL CAFÉ
ORGANIZAÇÃO INTERNACIONAL DO CAFÉ
ORGANISATION INTERNATIONALE DU CAFÉ

P

CARTA DO DIRETOR-EXECUTIVO

RELATÓRIO SOBRE O MERCADO CAFEIEIRO

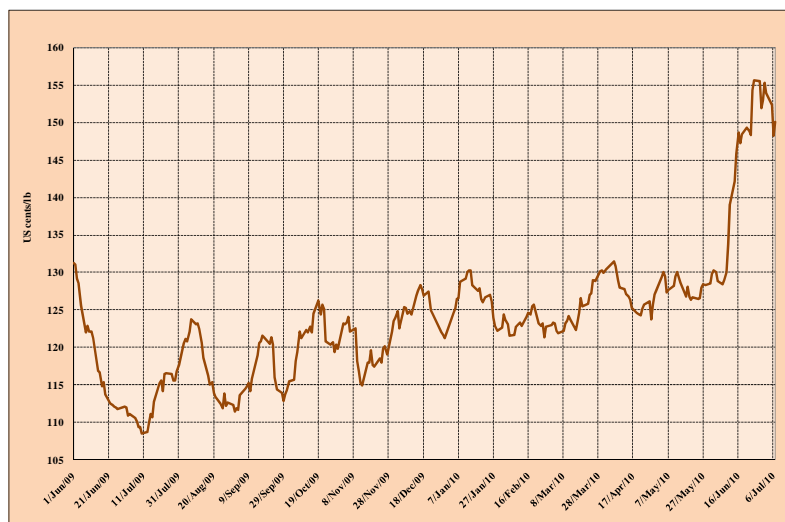
Junho de 2010

Em junho os preços aumentaram substancialmente, e a média mensal do preço indicativo composto da OIC foi a mais alta que se registrava desde junho de 1997, subindo para 142,2 centavos de dólar dos EUA por libra-peso, de 128,1 centavos em maio. A volatilidade dos preços também aumentou consideravelmente. A do preço indicativo composto aumentou mais de 110%, passando de 3,6% em maio para 7,6% em junho e revelando a presença de um grande nervosismo no mercado durante o mês. Operações especulativas de fundos de investimento acentuaram essa volatilidade, que se pode atribuir, sobretudo, à redução da oferta de Arábicas Suaves. Os aumentos de preços foram muito mais acentuados no caso dos Arábicas – dos Suaves Colombianos em particular –, e houve um alargamento dos diferenciais entre os preços deste grupo e os dos três outros grupos de café.

Há indícios, porém, de que os níveis de produção estão subindo gradualmente na Colômbia e em diversos outros países produtores. Estimativas divulgadas recentemente por entidades privadas situam o volume da safra brasileira de 2010/11 em cerca de 50 milhões de sacas. Como indiquei em meu relatório anterior, a produção total do ano-safra de 2010/11 deve girar em torno de 133 a 135 milhões de sacas.

Em maio as exportações de todos os países exportadores somaram 8 milhões de sacas, elevando o total cumulativo das exportações efetuadas nos oito primeiros meses do ano cafeeiro de 2009/10 (outubro de 2009 – maio 2010) a 61 milhões de sacas, que representam uma queda de 8,1% em relação ao volume de 66,3 milhões de sacas exportado no mesmo período do ano cafeeiro de 2008/09.

**Gráfico 1: Preço indicativo composto diário
1.º de junho de 2009 a 7 de julho de 2010**

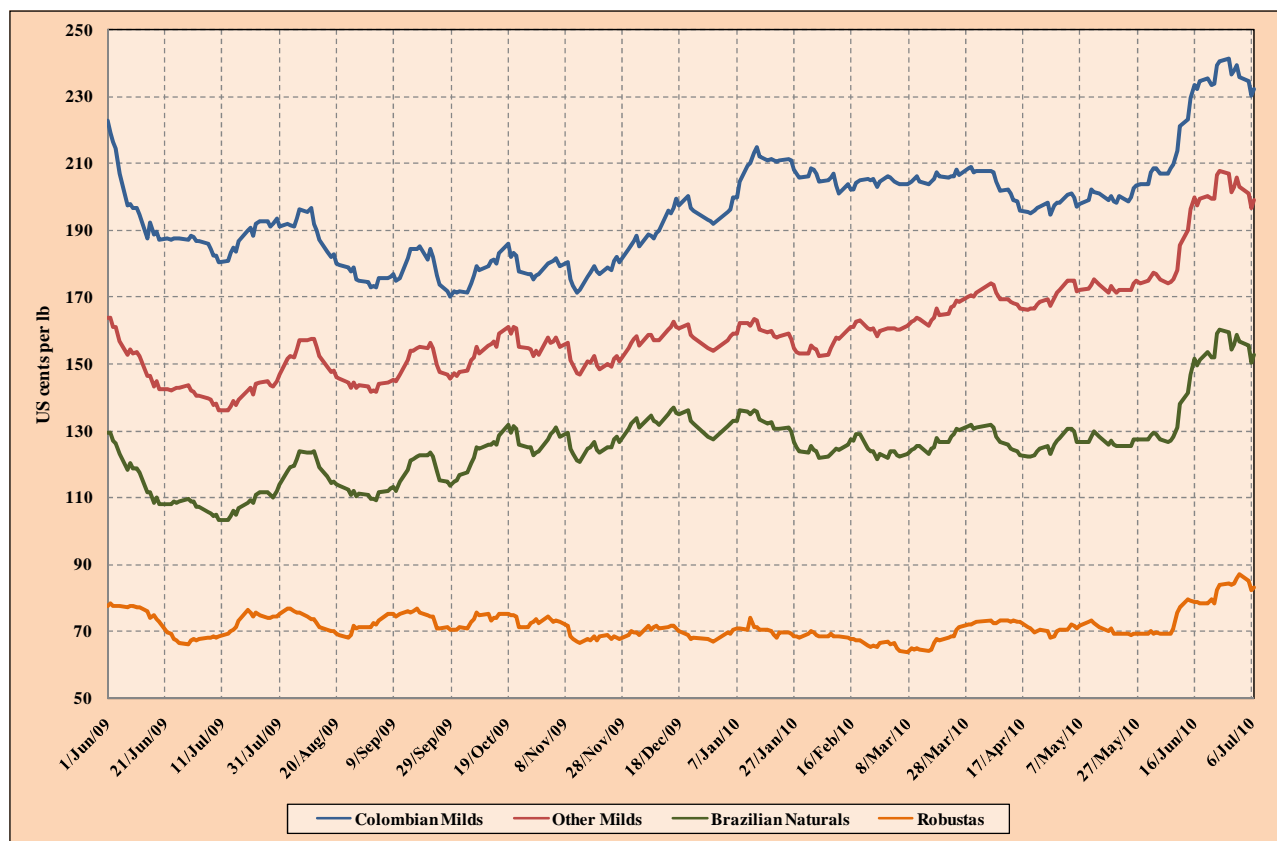


Evolução dos preços

Os níveis de preços aumentaram marcadamente durante junho, e a média mensal do **preço indicativo composto da OIC** foi de 142,2 centavos de dólar dos EUA por libra-peso, contra 128,1 centavos em maio, aumentando 11% (quadro 1). O gráfico 1 mostra o preço indicativo composto diário da OIC desde 1.º de junho de 2009. Os preços dos Arábicas aumentaram significativamente, em

particular no caso dos **Suaves Colombianos** (gráfico 2). Por conseguinte, em junho, em relação a maio, o diferencial entre os preços dos Suaves Colombianos e dos três outros grupos de café também cresceu (quadro 2). O gráfico 3 mostra a evolução do diferencial entre os Suaves Colombianos e os três outros grupos de café desde janeiro de 2009.

**Gráfico 2: Preços indicativos dos grupos
1.º de junho de 2009 a 7 de julho de 2010**



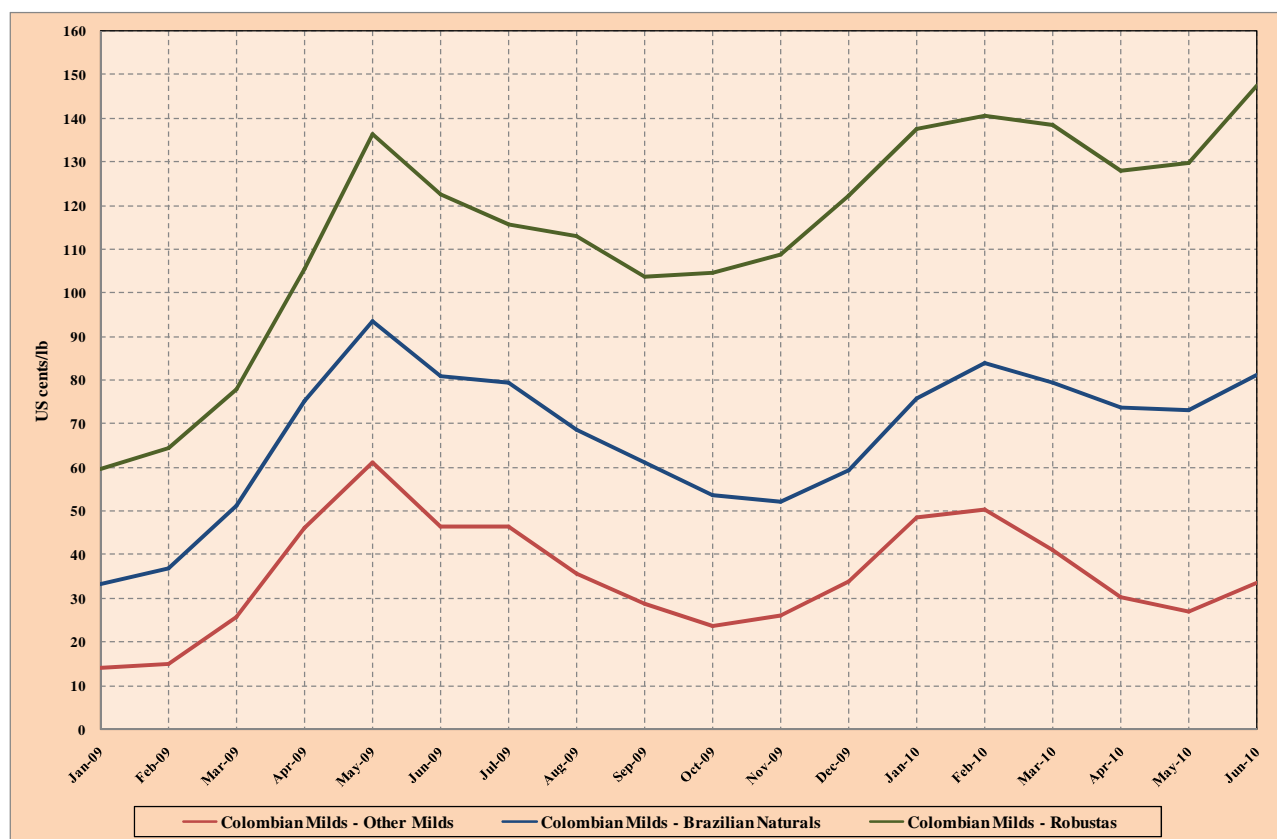
Quadro 1: Preços indicativos diários da OIC e de futuros (centavos de dólar dos EUA por libra-peso) – Junho de 2010

	ICO composite	Colombian Milds	Other Milds	Brazilian Naturals	Robustas	New York*	London*
Jun-10							
01-Jun	129.88	207.12	176.22	128.61	70.11	138.88	63.34
02-Jun	130.27	208.29	177.08	129.42	69.52	137.80	62.87
03-Jun	130.12	208.29	176.74	128.80	69.86	137.90	63.21
04-Jun	128.86	206.65	175.17	127.25	69.20	136.05	62.82
07-Jun	128.49	206.63	174.16	126.45	69.51	135.33	62.82
08-Jun	129.02	208.45	174.66	127.13	69.45	135.85	62.80
09-Jun	130.10	209.53	175.13	128.01	71.13	136.80	64.14
10-Jun	133.74	213.62	178.18	130.84	75.69	139.25	67.22
11-Jun	139.08	220.97	185.53	138.14	77.18	146.65	69.33
14-Jun	142.16	223.20	189.96	141.18	79.70	151.53	70.78
15-Jun	145.80	229.41	196.03	146.59	79.17	159.57	71.42
16-Jun	148.61	233.09	199.81	151.60	79.04	159.28	71.17
17-Jun	147.25	232.21	197.58	149.45	78.78	157.75	70.51
18-Jun	148.40	234.54	199.37	151.08	78.61	162.08	71.40
21-Jun	149.27	235.26	200.31	153.31	78.31	160.78	71.58
22-Jun	148.83	233.36	199.47	151.92	79.52	160.80	71.42
23-Jun	148.37	233.52	199.28	151.69	78.43	160.53	71.89
24-Jun	154.32	239.27	206.61	159.00	82.34	168.80	74.96
25-Jun	155.60	240.26	207.69	160.16	83.96	168.90	76.79
28-Jun	155.46	241.18	206.79	159.52	84.36	168.15	77.61
29-Jun	151.87	236.25	201.26	154.29	84.05	163.27	77.25
30-Jun	152.99	237.64	202.84	155.85	84.36	165.95	78.52
Jun-10	142.20	224.49	190.90	143.20	76.92	152.36	69.72
2009							
June	119.05	196.32	149.79	115.42	73.79	129.39	66.58
July	112.90	187.29	140.90	107.80	71.68	122.42	64.98
August	117.45	185.39	149.76	116.86	72.35	132.05	65.47
September	116.40	177.45	148.53	116.16	73.82	131.33	66.77
October	121.09	178.13	154.57	124.62	73.51	140.77	66.74
November	119.67	178.33	152.21	126.17	69.48	140.33	62.84
December	124.96	192.11	158.16	132.84	69.89	144.08	62.80
2010							
January	126.85	207.51	158.90	131.67	70.08	142.76	62.66
February	123.37	204.71	157.86	124.57	67.88	134.35	60.37
March	125.30	205.71	164.50	126.21	67.25	134.97	58.64
April	126.89	199.50	169.24	125.71	71.52	135.12	62.21
May	128.10	200.33	173.28	127.32	70.61	135.81	62.46
June	142.20	224.49	190.90	143.20	76.92	152.36	69.72
% change between Jun-10 and May-10	11.01	12.06	10.17	12.47	8.93	12.18	11.62
% change between Jun-10 and Jun-09	19.45	14.35	27.45	24.07	4.24	17.75	4.72
% change between Jun-10 and 2009 averages	22.94	26.52	32.72	24.17	3.14	18.66	3.00
volatility (%)							
Jun-09	5.19	7.44	6.09	7.82	6.71	9.21	9.15
Jul-09	4.75	4.68	5.12	5.76	6.23	7.27	6.29
Aug-09	4.56	4.78	4.84	5.54	5.93	7.51	6.93
Sep-09	6.18	6.64	6.12	7.33	6.81	9.00	7.61
Oct-09	6.43	5.34	6.48	7.49	7.72	8.61	8.22
Nov-09	6.81	5.86	6.96	8.18	7.02	8.54	8.95
Dec-09	4.94	5.70	5.07	5.96	5.51	7.03	6.40
Jan-10	3.89	4.76	4.13	4.78	7.82	5.53	4.94
Feb-10	4.06	3.83	4.37	5.85	4.59	6.43	4.59
Mar-10	3.41	2.57	3.23	4.69	6.00	5.69	7.22
Apr-10	3.76	3.62	3.75	5.00	5.01	5.00	5.22
May-10	3.60	3.43	3.46	4.43	5.28	4.90	4.69
Jun-10	7.58	5.98	7.82	10.16	9.42	10.74	7.60
Change between Jun-10 and May-10	110.67	74.11	126.09	129.11	78.34	119.26	62.18

* Média da 2.^a e 3.^a posições

Quadro 2: Diferenciais de preços

	Colombian Milds Other Milds	Colombian Milds Brazilian Naturals	Colombian Milds Robustas	Colombian Milds New York*	Other Milds Brazilian Naturals	Other Milds Robustas	Brazilian Naturals Robustas	New York* London*
Apr-09	46.22	75.15	105.57	62.62	28.93	59.35	30.42	49.89
May-09	61.06	93.65	136.43	80.62	32.59	75.37	42.78	62.43
Jun-09	46.53	80.90	122.53	66.93	34.37	76.00	41.63	62.81
Jul-09	46.39	79.49	115.61	64.87	33.10	69.22	36.12	57.44
Aug-09	35.63	68.53	113.04	53.34	32.90	77.41	44.51	66.58
Sep-09	28.92	61.29	103.63	46.12	32.37	74.71	42.34	64.57
Oct-09	23.56	53.51	104.62	37.36	29.95	81.06	51.11	74.03
Nov-09	26.13	52.17	108.85	38.01	26.04	82.72	56.69	77.49
Dec-09	33.95	59.27	122.22	48.03	25.32	88.27	62.95	81.28
Jan-10	48.61	75.84	137.43	64.75	27.23	88.82	61.59	80.10
Feb-10	46.85	80.14	136.83	70.36	33.29	89.98	56.69	73.98
Mar-10	41.21	79.50	138.46	70.74	38.29	97.25	58.96	76.33
Apr-10	30.26	73.78	127.97	64.38	43.53	97.72	54.19	72.91
May-10	27.05	73.00	129.72	64.52	45.95	102.66	56.71	73.35
Jun-10	33.59	81.29	147.57	72.13	47.70	113.98	66.28	82.64
% change between								
Jun-10 and May-10	24.16%	11.35%	13.76%	11.80%	3.81%	11.02%	16.87%	12.67%

* Média da 2.^a e 3.^a posiçõesGráfico 3: Diferencial entre os preços dos Suaves Colombianos e dos três outros grupos de café
Janeiro de 2009 a junho de 2010

Quadro 3: Produção em países exportadores selecionados

Crop year commencing	2006	2007	2008	2009	% change 2009 & 2008
TOTAL	129 138	119 396	128 086	120 613	-5.83
Africa	15 385	15 258	15 194	13 536	-10.91
Cameroon	836	795	750	690	-7.99
Côte d'Ivoire	2 847	2 598	2 353	1 850	-21.36
Ethiopia	4 636	4 906	4 350	4 500	3.45
Kenya	826	652	572	750	31.17
Tanzania	822	810	1 186	667	-43.77
Uganda	2 700	3 250	3 200	3 000	-6.26
Others	2 717	2 247	2 783	2 079	-25.30
Arabicas	7 557	7 418	7 297	6 893	-5.54
Robustas	7 828	7 840	7 897	6 643	-15.88
Asia & Oceania	34 529	31 408	34 900	36 845	5.57
India	5 158	4 460	4 371	4 827	10.43
Indonesia	7 483	7 777	9 350	10 632	13.70
Papua New Guinea	807	968	1 028	1 003	-2.43
Thailand	766	653	675	930	37.70
Vietnam	19 340	16 467	18 500	18 000	-2.70
Others	976	1 083	976	1 454	49.01
Arabicas	3 836	4 248	4 365	4 979	14.07
Robustas	30 693	27 160	30 535	31 865	4.36
Mexico & Central America	16 936	18 295	17 685	16 620	-6.02
Costa Rica	1 580	1 791	1 320	1 462	10.72
El Salvador	1 371	1 621	1 547	1 065	-31.14
Guatemala	3 950	4 100	3 785	3 500	-7.53
Honduras	3 461	3 842	3 450	3 527	2.23
Mexico	4 200	4 150	4 651	4 200	-9.69
Nicaragua	1 300	1 700	1 615	1 686	4.43
Others	1 074	1 091	1 318	1 180	-10.46
Arabicas	16 801	18 170	17 553	16 491	-6.05
Robustas	135	125	132	129	-2.26
South America	62 288	54 435	60 307	53 612	-11.10
Brazil	42 512	36 070	45 992	39 470	-14.18
Colombia	12 541	12 504	8 664	9 000	3.88
Ecuador	1 167	1 110	691	813	17.76
Peru	4 319	3 063	3 872	3 315	-14.39
Others	1 750	1 689	1 088	1 014	-6.77
Arabicas	52 479	43 180	49 389	42 556	-13.84
Robustas	9 810	11 256	10 917	11 056	1.27
TOTAL	129 138	119 396	128 086	120 613	-5.83
Colombian Milds	13 876	13 674	9 995	10 177	1.82
Other Milds	27 967	27 725	27 353	25 457	-6.93
Brazilian Naturals	38 830	31 617	41 256	35 286	-14.47
Robustas	48 466	46 380	49 481	49 694	0.43
Arabicas	80 673	73 016	78 605	70 919	-9.78
Robustas	48 466	46 380	49 481	49 694	0.43
TOTAL	100.00	100.00	100.00	100.00	
Colombian Milds	10.75	11.45	7.80	8.44	
Other Milds	21.66	23.22	21.36	21.11	
Brazilian Naturals	30.07	26.48	32.21	29.26	
Robustas	37.53	38.85	38.63	41.20	
Arabicas	62.47	61.15	61.37	58.80	
Robustas	37.53	38.85	38.63	41.20	

Em milhares de sacas

Fatores fundamentais do mercado

Minha estimativa da **produção total** no ano-safra de 2010/11, que já começou em diversos países, entre os quais o Brasil, a Indonésia, Papua-Nova Guiné e o Peru, é de 133 a 135 milhões de sacas. Entre os principais países exportadores, estimativas iniciais apontam para uma produção de aproximadamente 50 milhões de sacas no Brasil. Também se prevê que, após dois anos consecutivos de baixa, a produção colombiana se recuperará, alcançando um volume hoje estimado em 10 a 11 milhões de sacas. Estima-se que a produção do Vietnã será de 16 a 18 milhões de sacas. A produção da Indonésia é situada entre 10 e 11 milhões de sacas. Prevê-se que a Índia e a Etiópia produzirão cerca de 5 milhões de sacas cada. Pequenos aumentos também estão previstos em outros países exportadores.

Quanto ao ano-safra de 2009/10, que se aproxima do final, o cálculo da **produção total** continua inalterado, apontando para um volume de 120,6 milhões de sacas, como indiquei em meu relatório anterior (quadro 3). Esse volume representa uma queda de 5,8% em relação ao do ano-safra de 2008/09. A participação dos Robustas aumentou de 38,6% nesse ano para 41,2% em 2009/10, e a dos Arábicas caiu para 58,8%, de 61,4% em 2008/09.

As **exportações** de maio totalizaram 8 milhões de sacas, elevando o volume total exportado durante os oito primeiros meses do ano cafeeiro de 2009/10 a 61 milhões de sacas, contra 66,3 milhões no mesmo período de 2008/09. A diferença entre esses volumes representa uma queda de 8,1% (quadro 4). As exportações dos quatro grupos de café acusam quedas.

Quadro 4: Total das exportações de todas as formas de café Outubro a maio de 2008/09 e 2009/10

	2008/09	2009/10	% change
TOTAL	66 320	60 956	-8.09
Colombian Milds	7 460	5 588	-25.09
Other Milds	14 095	14 017	-0.55
Brazilian Naturals	21 218	20 026	-5.62
Robustas	23 547	21 325	-9.44
Arabicas	42 773	39 632	-7.34
Robustas	23 547	21 325	-9.44
Angola	4	1	-63.21
Benin	0	0	
Bolivia	47	52	8.88
Brazil	21 808	20 153	-7.59
Burundi	319	84	-73.71
Cameroon	284	493	73.87
Central African Republic	17	17	1.15
Colombia	6 491	4 783	-26.31
Congo, Dem. Rep. of	97	111	13.93
Congo, Rep. of	0	0	
Costa Rica	998	690	-30.92
Côte d'Ivoire	897	1 256	40.04
Cuba	5	5	-2.93
Dominican Republic	62	27	-57.28
Ecuador	583	689	18.17
El Salvador	958	834	-12.92
Ethiopia	926	1 307	41.03
Gabon	0	1	
Ghana	11	10	-5.85
Guatemala	2 261	2 323	2.73
Guinea	150	187	24.69
Haiti	12	2	-81.12
Honduras	2 111	2 393	13.33
India	2 075	2 959	42.64
Indonesia	3 384	3 615	6.82
Jamaica	16	10	-37.58
Kenya	370	396	7.10
Madagascar	51	60	19.51
Malawi	13	6	-52.06
Mexico	1 854	1 857	0.17
Nicaragua	915	1 173	28.21
Nigeria	2	0	-100.00
Panama	47	31	-33.45
Papua New Guinea	515	588	14.15
Paraguay	1	0	-76.20
Peru	1 958	1 551	-20.78
Philippines	5	5	-14.68
Rwanda	246	157	-35.96
Tanzania	910	515	-43.34
Thailand	116	131	13.20
Togo	89	136	52.12
Uganda	2 078	1 783	-14.18
Venezuela	9	4	-60.41
Vietnam	13 326	10 313	-22.61
Zambia	25	25	-0.41
Zimbabwe	15	12	-19.86
Other exporting countries 1/	262	213	-18.75

Em milhares de sacas

1/ Guiana, Guiné Equatorial, Iêmen, Laos, Libéria, Serra Leoa, Sri Lanka, Timor-Leste e Trinidad e Tobago

O volume total das exportações do ano civil de 2009 é estimado em 95,5 milhões de sacas, contra 97,7 milhões em 2008. O valor dessas exportações é estimado em US\$13,2 bilhões em 2009, contra US\$15,4 bilhões em 2008 (quadro 5). A redução do valor das exportações entre 2008 e 2009 pode ser atribuída não só à queda de preços do café durante o período como também ao menor volume das exportações de 2009.

Em termos mais específicos, estima-se que no ano civil de 2009 o valor das exportações tanto dos Naturais Brasileiros quanto dos Robustas foi menor que no ano civil de 2008, apesar de um aumento do volume das respectivas exportações.

Quadro 5: Volume e valor das exportações anuais Anos civis de 2006 a 2009*

	2006	2007	2008	2009*
Colombian Milds				
- Volume	12.02	12.69	12.22	9.27
- Value	1.87	2.12	2.38	1.94
Other Milds				
- Volume	21.40	21.00	22.50	20.90
- Value	3.02	3.22	3.99	3.58
Brazilian Naturals				
- Volume	28.51	28.83	28.75	30.04
- Value	3.59	4.08	4.72	4.35
Robustas				
- Volume	30.36	34.12	34.20	35.26
- Value	2.38	3.37	4.28	3.30
Total				
- Volume	92.29	96.64	97.66	95.47
- Value	10.85	12.78	15.38	13.17

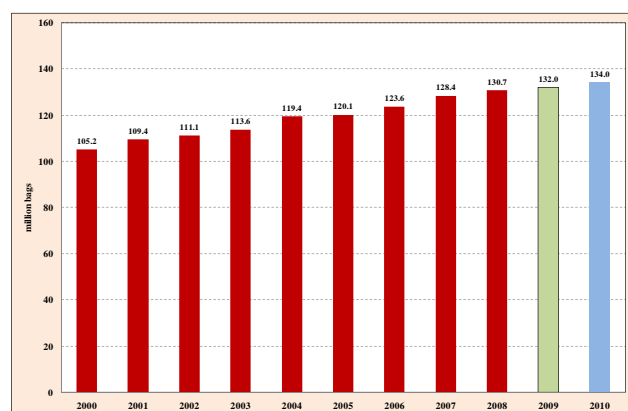
Volume em milhões de sacas – valor em bilhões de US\$

*Volume: Dados preliminares

*Valor: Estimativa

O consumo mundial continua a sustentar os preços devido a seu aumento constante, e estima-se que no ano civil de 2009, ele será de 132 milhões de sacas, em contraste com 130 milhões em 2008 (quadro 6). Embora influenciado pela crise econômica mundial em diversos países consumidores tradicionais, o consumo se mantém vigoroso em vários países. O gráfico 4 mostra a evolução do consumo mundial desde 2000.

Gráfico 4: Consumo mundial desde 2000

Quadro 6: Consumo mundial
Anos civis de 2005 a 2009

	2005	2006	2007	2008	2009*	% share in 2009
WORLD TOTAL	120 075	123 610	128 395	130 661	132 000	100.00
Producing countries	31 848	33 500	35 367	36 703	37 705	28.56
Brazil	15 392	16 133	16 927	17 526	18 208	13.79
Indonesia	2 375	2 750	3 208	3 333	3 333	2.53
Mexico	1 556	1 794	2 050	2 200	2 200	1.67
Ethiopia	1 833	1 833	1 833	1 833	1 833	1.39
Venezuela	1 412	1 472	1 534	1 599	1 649	1.25
India	1 272	1 357	1 438	1 518	1 573	1.19
Colombia	1 400	1 400	1 400	1 400	1 400	1.06
Vietnam	722	829	938	1 021	1 208	0.92
Philippines	917	917	989	1 070	1 080	0.82
Others	4 969	5 015	5 052	5 202	5 221	3.96
Importing countries	88 227	90 110	93 028	93 958	94 295	71.44
European Union	39 414	41 063	40 659	39 783	38 621	29.26
Germany	8 665	9 151	8 627	9 535	8 897	6.74
Italy	5 552	5 593	5 821	5 892	5 835	4.42
France	4 787	5 278	5 628	5 152	5 564	4.21
Spain	3 007	3 017	3 198	3 485	3 352	2.54
United Kingdom	2 680	3 059	2 824	3 067	3 221	2.44
Sweden	1 170	1 315	1 244	1 272	1 133	0.86
Finland	1 102	1 047	1 057	1 115	1 058	0.80
Greece	870	857	1 015	978	974	0.74
Poland	2 267	1 953	1 531	1 190	970	0.73
Others	9 313	9 795	9 715	8 097	7 618	5.77
USA	20 998	20 667	21 033	21 652	21 434	16.24
Japan	7 128	7 268	7 282	7 065	6 816	5.16
Other importing countries	20 687	21 111	24 054	25 458	27 424	20.78
Canada	2 794	3 066	3 245	3 210	3 292	2.49
Russian Federation	3 212	3 263	4 055	3 716	3 131	2.37
Algeria	1 892	1 836	1 968	2 118	2 066	1.57
Ukraine	1 025	968	1 057	1 733	1 460	1.11
Korea, Republic of	1 394	1 437	1 425	1 665	1 551	1.17
Australia	1 039	992	1 031	1 145	1 223	0.93
Others	9 331	9 549	11 273	11 873	14 701	11.14

Em milhares de sacas

* Dados preliminares

O quadro 7 mostra os preços de varejo do café torrado numa seleção de países importadores. Excetuando a Eslováquia, as médias anuais de preços caíram em todos os países importadores, devido, principalmente, à queda dos valores unitários das importações durante o ano civil de 2009 em relação a 2008.

Quadro 7: Preços de varejo do café torrado
em países importadores selecionados
Anos civis de 2007 a 2009

	January-December			% change 2009-2008
	2007	2008	2009	
European Union				
Austria 1/	426.95	474.37	695.05	46.52
Belgium	491.16	546.09	526.22	-3.64
Bulgaria	347.70	405.40	383.93	-5.30
Cyprus	575.55	617.54	584.42	-5.36
Denmark	481.73	539.93	528.70	-2.08
Finland	325.34	372.18	351.40	-5.58
France	341.27	385.95	378.56	-1.91
Germany	468.54	512.94	474.89	-7.42
Italy	701.66	786.65	767.61	-2.42
Latvia	482.85	589.44	610.15	3.51
Luxembourg	678.49	752.29	729.32	-3.05
Malta 2/	1213.68	1320.73	1296.57	-1.83
Netherlands	445.17	504.72		
Poland	349.23	445.24	349.31	-21.55
Portugal	511.80	572.26	533.75	-6.73
Slovakia	388.49	501.95	508.12	1.23
Slovenia	452.79	498.31	476.89	-4.30
Spain	385.16	430.66	416.01	-3.40
Sweden	352.80	376.25	355.40	-5.54
United Kingdom 2/	1792.52	1678.78	1599.73	-4.71
Japan 1/	809.17	832.30	605.07	
Norway	446.62	469.16	402.02	-14.31
USA	346.89		366.90 3/	

Em centavos de dólar dos EUA por libra-peso

1/ Mudança de tipo de produto do café

2/ Café solúvel

3/ Dezembro somente

Notar, em conclusão, que, no contexto atual do apertado equilíbrio entre a oferta e a demanda e da escassez de estoques nos países exportadores, os preços de todos os quatro grupos de café subiram marcadamente durante junho. Um regresso a níveis normais de produção poderá contribuir para a efetivação de correções à medida que café da nova safra for chegando ao mercado.