



INTERNATIONAL COFFEE ORGANIZATION  
ORGANIZACIÓN INTERNACIONAL DEL CAFÉ  
ORGANIZAÇÃO INTERNACIONAL DO CAFÉ  
ORGANISATION INTERNATIONALE DU CAFÉ

F

## RAPPORT MENSUEL DE LA SITUATION DU MARCHÉ DU CAFÉ

Juillet 2011

*Les corrections à la baisse des prix enregistrées en juin ont continué au cours du mois de juillet 2011, puisque le prix indicatif composé de l'OIC est tombé à 210,36 cents EU la livre contre 215,58 cents en juin, représentant une baisse de 2,4%. Malgré cette baisse les niveaux de prix restent encore largement supérieurs à ceux enregistrés au cours de l'année 2010. Cette correction baissière a été beaucoup plus forte au niveau des Robustas avec notamment la moyenne des 2<sup>e</sup> et 3<sup>e</sup> positions sur le marché à terme de Londres perdant 6,5% par rapport au niveau de juin. Par ailleurs, la volatilité a quelque peu baissé au niveau des prix des Arabicas au cours du mois de juillet.*

*La valeur du dollar des États-Unis s'est dépréciée par rapport aux monnaies de certains pays exportateurs pendant le mois de juillet 2011, notamment le real Brésilien, le Peso Colombien et la roupie indonésienne, accentuant l'impact des corrections baissières des prix.*

*La production mondiale de la campagne 2010/11 qui sera d'environ 133,3 millions de sacs reste la plus élevée jamais enregistrée. Quant à la campagne 2011/12 les estimations préliminaires indiquent une production totale d'environ 130 millions de sacs. Il convient de noter que cette campagne 2011/12 est marquée par une baisse de régime de production du Brésil conformément au cycle biennal de la production des Arabicas.*

*Les exportations de l'ensemble des pays exportateurs pendant le mois de juin 2011 ont été de 8,8 millions de sacs contre 8 millions de sacs en juin 2010. Les exportations totales cumulées des neuf premiers mois de l'année caféière 2010/11 (octobre 2010 - juin 2011) sont de 80,7 millions de sacs comparés à 69,7 millions de sacs pendant la période correspondante de l'année caféière 2009/10, soit une augmentation de 15,9%. Ce niveau d'exportations au cours des neuf premiers mois de l'année caféière 2010/11 est le plus élevé jamais enregistré. Une brève analyse des exportations de certains pays exportateurs sera faite dans ce rapport.*

**Graphique 1: Prix indicatif composé quotidien de l'OIC  
1 juillet 2010 – 12 août 2011**



### Mouvements des prix

Les prix du café ont observé un nouveau repli au cours du mois de juillet. La moyenne mensuelle du **prix indicatif composé de l'OIC** a été de 210,36 cents EU la livre, soit une baisse de 2,4% par rapport au niveau de 215,58 cents en juin (tableau 1). Les graphiques 1 et 2 donnent respectivement le prix indicatif composé quotidien de l'OIC et le prix indicatif des groupes de café depuis le 1 juillet 2010. Les baisses de prix ont été moins fortes pour les Arabicas par rapport aux Robustas. En effet, les prix des **Arabicas Doux de**

**Colombie** et des **Autres doux** ont chuté de 1% et 2,5% respectivement. Les **Arabicas naturels** ont baissé de 2%. Quant aux prix des **Robustas** ils ont baissé de 4,4% par rapport aux niveaux du mois de juin. Les écarts de prix entre les doux de Colombie et les autres groupes de café ont de nouveau augmenté (tableau 2). Cet élargissement des écarts à été plus marqué dans le cas des autres doux et des Arabicas naturels (graphique 3).

**Graphique 2: Prix indicatifs quotidiens des groupes de café  
1 juillet 2010 – 12 août 2011**

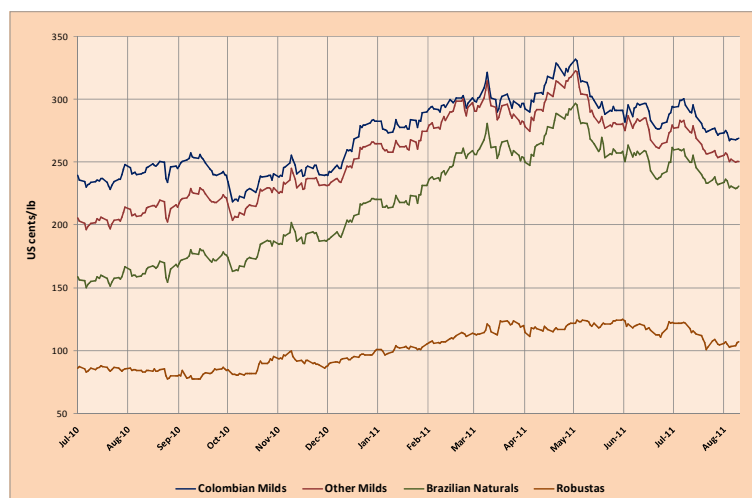


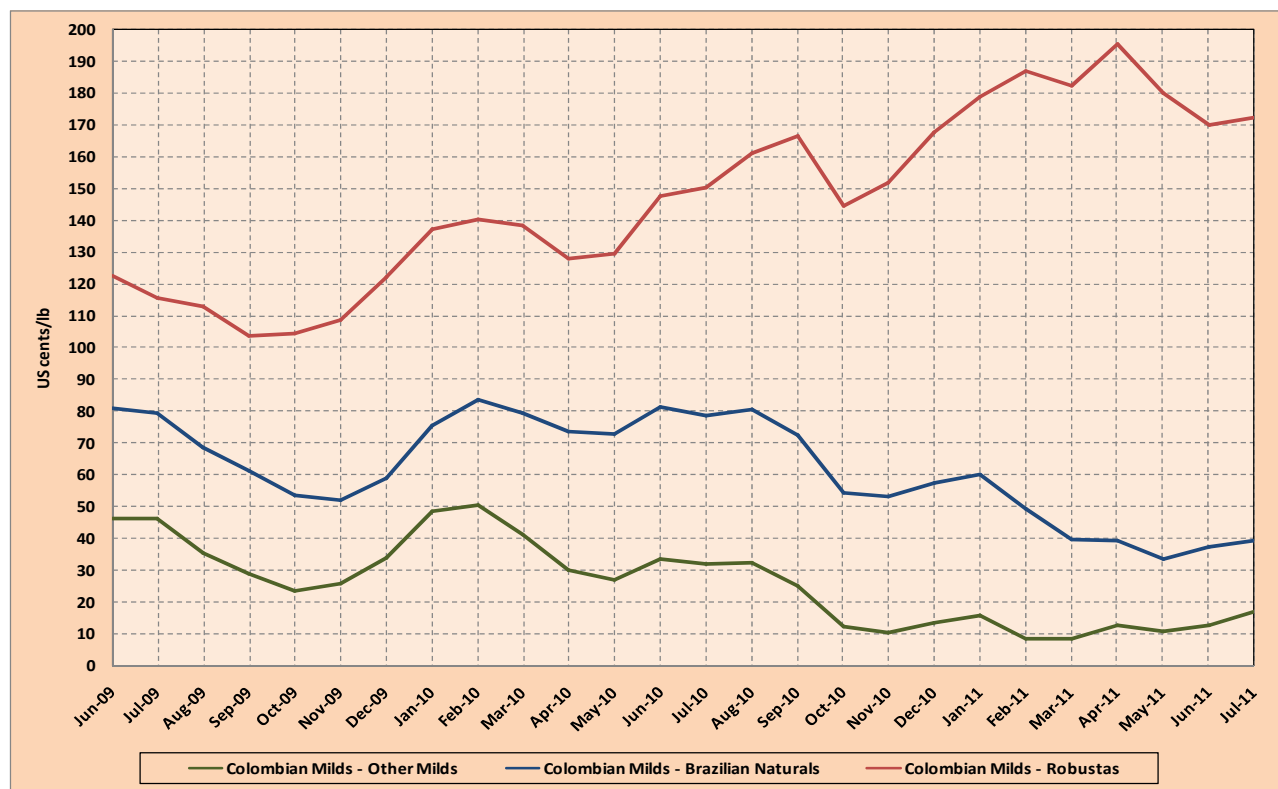
Tableau 1: Prix indicatifs de l'OIC et prix à terme (cents EU la livre) – juillet 2011

	ICO Composite	Colombian Milds	Other Milds	Brazilian Naturals	Robustas	New York*	London*
<b>Monthly averages</b>							
<b>2010</b>							
July	153.41	235.52	203.21	156.87	85.27	165.23	78.17
August	157.46	243.98	211.59	163.21	82.68	175.10	78.42
September	163.61	247.77	222.71	175.15	81.28	187.80	75.87
October	161.56	230.02	217.64	175.38	85.27	190.43	80.08
November	173.90	244.02	233.48	190.62	92.04	206.92	86.40
December	184.26	261.97	248.17	204.25	94.09	221.51	88.70
<b>2011</b>							
January	197.35	279.88	263.77	219.77	101.09	238.05	96.02
February	216.03	296.44	287.89	247.00	109.35	261.41	104.53
March	224.33	300.68	292.07	260.98	118.13	274.10	111.36
April	231.24	312.95	300.12	273.40	117.37	285.58	111.34
May	227.97	302.17	291.09	268.66	121.98	277.72	116.76
June	215.58	287.95	274.98	250.59	117.95	262.52	110.51
<b>July</b>	<b>210.36</b>	<b>285.21</b>	<b>268.02</b>	<b>245.69</b>	<b>112.73</b>	<b>255.90</b>	<b>103.36</b>
<b>Annual averages</b>							
2000	64.24	102.60	87.07	79.86	41.41	94.58	40.11
2001	45.59	72.05	62.28	50.70	27.54	58.86	23.92
2002	47.74	64.90	61.52	45.23	30.01	57.02	25.88
2003	51.90	65.33	64.20	50.31	36.95	65.24	34.11
2004	62.15	81.44	80.47	68.97	35.99	79.53	32.85
2005	89.36	115.73	114.86	102.29	50.55	111.38	46.80
2006	95.75	116.80	114.40	103.92	67.55	112.30	59.77
2007	107.68	125.57	123.55	111.79	86.60	121.83	78.56
2008	124.25	144.32	139.78	126.59	105.28	136.46	97.17
2009	115.67	177.43	143.84	115.33	74.58	128.40	67.69
2010	147.24	225.46	195.96	153.68	78.74	165.20	71.98
% change between Jul-11 and Jun-11							
	-2.4	-1.0	-2.5	-2.0	-4.4	-2.5	-6.5
% change between Jul-11 and Jul-10							
	37.1	21.1	31.9	56.6	32.2	54.9	32.2
% change between Jul-11 and 2010 average							
	42.9	26.5	36.8	59.9	43.2	54.9	43.6
<b>Volatility (%)</b>							
Jul-10	6.3	5.2	6.2	7.7	7.4	8.2	9.6
Aug-10	9.3	7.8	9.0	11.2	9.4	10.7	12.5
Sep-10	5.3	4.5	5.3	6.7	11.8	6.2	8.5
Oct-10	8.9	9.2	8.7	9.2	10.3	10.7	10.6
Nov-10	8.3	7.3	8.6	9.8	9.1	9.4	11.1
Dec-10	5.7	6.5	5.9	7.3	5.2	4.0	8.1
Jan-11	6.7	6.2	6.7	8.0	7.0	7.3	7.6
Feb-11	5.2	4.6	6.3	5.8	4.9	4.6	6.0
Mar-11	8.9	8.6	8.8	9.7	10.3	9.8	8.3
Apr-11	6.6	6.6	6.6	6.5	8.8	7.7	7.2
May-11	6.3	5.6	6.4	8.5	5.7	7.1	4.8
Jun-11	7.8	7.3	7.8	9.6	9.6	9.2	11.2
<b>Jul-11</b>	<b>5.8</b>	<b>5.4</b>	<b>5.5</b>	<b>5.8</b>	<b>9.9</b>	<b>6.3</b>	<b>10.3</b>
<b>Variation between Jul-11 and Jun-11</b>							
	-2.0	-2.0	-2.2	-3.8	0.4	-2.9	-0.9

\* Moyenne des 2<sup>e</sup> et 3<sup>e</sup> positions

Tableau 2 : Écart entre les groupes de prix (Cents EU la livre)

	Colombian Milds Other Milds	Colombian Milds Brazilian Naturals	Colombian Milds Robustas	Colombian Milds New York*	Other Milds Brazilian Naturals	Other Milds Robustas	Brazilian Naturals Robustas	New York* London*
Jul-10	32.31	78.65	150.25	70.29	46.34	117.94	71.60	87.06
Aug-10	32.39	80.77	161.30	68.88	48.38	128.91	80.53	96.68
Sep-10	25.06	72.62	166.49	59.97	47.56	141.43	93.87	111.93
Oct-10	12.38	54.64	144.75	39.59	42.26	132.37	90.11	110.35
Nov-10	10.54	53.40	151.98	37.10	42.86	141.44	98.58	120.52
Dec-10	13.80	57.72	167.88	40.46	43.92	154.08	110.16	132.81
Jan-11	16.11	60.11	178.79	41.83	44.00	162.68	118.68	142.03
Feb-11	8.55	49.44	187.09	35.03	40.89	178.54	137.65	156.88
Mar-11	8.61	39.70	182.55	26.58	31.09	173.94	142.85	162.74
Apr-11	12.83	39.55	195.58	27.37	26.72	182.75	156.03	174.24
May-11	11.08	33.51	180.19	24.45	22.43	169.11	146.68	160.96
Jun-11	12.97	37.36	170.00	25.44	24.39	157.03	132.63	152.00
<b>Jul-11</b>	<b>17.19</b>	<b>39.52</b>	<b>172.48</b>	<b>29.30</b>	<b>22.33</b>	<b>155.29</b>	<b>132.96</b>	<b>152.55</b>
<b>% change between Jul-11 and Jun-11</b>								
	<b>32.5</b>	<b>5.8</b>	<b>1.5</b>	<b>15.2</b>	<b>-8.4</b>	<b>-1.1</b>	<b>0.2</b>	<b>0.4</b>

\* Moyenne des 2<sup>e</sup> et 3<sup>e</sup> positionsGraphique 3 : Écart entre les prix des Doux de Colombie et des trois autres groupes de café  
Juin 2009 – juillet 2011

**Table 3: Production dans certains pays exportateurs**

Crop year commencing	2007	2008	2009	2010	% change 2009-2010
<b>TOTAL</b>	<b>120 031</b>	<b>128 424</b>	<b>123 216</b>	<b>133 308</b>	<b>8.2</b>
<b>Africa</b>	<b>15 965</b>	<b>15 969</b>	<b>15 822</b>	<b>17 544</b>	<b>10.9</b>
Cameroon	795	750	750	750	0.1
Côte d'Ivoire	2 317	2 397	1 795	2 200	22.6
Ethiopia	5 967	4 949	6 931	7 450	7.5
Kenya	652	541	630	833	32.3
Tanzania	810	1 186	709	917	29.4
Uganda	3 250	3 197	2 797	2 800	0.1
Others	2 175	2 950	2 212	2 594	17.3
<i>Arabicas</i>	<i>8 410</i>	<i>7 893</i>	<i>9 146</i>	<i>10 303</i>	<i>12.6</i>
<i>Robustas</i>	<i>7 555</i>	<i>8 076</i>	<i>6 676</i>	<i>7 241</i>	<i>8.5</i>
<b>Asia &amp; Oceania</b>	<b>31 243</b>	<b>34 724</b>	<b>37 001</b>	<b>35 156</b>	<b>-5.0</b>
India	4 319	3 950	4 950	4 983	0.7
Indonesia	7 777	9 612	11 380	8 856	-22.2
Papua New Guinea	968	1 028	1 038	867	-16.5
Thailand	653	675	794	752	-5.3
Vietnam	16 467	18 500	18 200	18 500	1.6
Others	1 060	958	639	1 198	87.5
<i>Arabicas</i>	<i>4 241</i>	<i>4 328</i>	<i>4 989</i>	<i>4 710</i>	<i>-5.6</i>
<i>Robustas</i>	<i>27 002</i>	<i>30 396</i>	<i>32 012</i>	<i>30 446</i>	<i>-4.9</i>
<b>Mexico &amp; Central America</b>	<b>18 394</b>	<b>17 423</b>	<b>16 893</b>	<b>17 607</b>	<b>4.2</b>
Costa Rica	1 791	1 320	1 450	1 569	8.2
El Salvador	1 505	1 450	1 065	1 840	72.7
Guatemala	4 100	3 785	3 835	3 950	3.0
Honduras	3 842	3 450	3 575	3 830	7.1
Mexico	4 150	4 651	4 200	4 000	-4.8
Nicaragua	1 903	1 442	1 831	1 300	-29.0
Others	1 103	1 324	938	1 118	19.3
<i>Arabicas</i>	<i>18 257</i>	<i>17 280</i>	<i>16 759</i>	<i>17 478</i>	<i>4.3</i>
<i>Robustas</i>	<i>136</i>	<i>143</i>	<i>134</i>	<i>130</i>	<i>-3.4</i>
<b>South America</b>	<b>54 429</b>	<b>60 309</b>	<b>53 500</b>	<b>63 000</b>	<b>17.8</b>
Brazil	36 070	45 992	39 470	48 095	21.9
Colombia	12 504	8 664	8 098	9 200	13.6
Ecuador	1 110	691	813	854	5.0
Peru	3 063	3 872	3 286	4 000	21.7
Others	1 682	1 090	1 832	850	-53.6
<i>Arabicas</i>	<i>43 174</i>	<i>49 391</i>	<i>42 443</i>	<i>51 038</i>	<i>20.2</i>
<i>Robustas</i>	<i>11 256</i>	<i>10 918</i>	<i>11 056</i>	<i>11 963</i>	<i>8.2</i>
<b>TOTAL</b>	<b>120 031</b>	<b>128 424</b>	<b>123 216</b>	<b>133 308</b>	<b>8.2</b>
Colombian Milds	13 674	9 964	9 181	10 620	15.7
Other Milds	27 974	27 168	27 128	27 859	2.7
Brazilian Naturals	32 434	41 759	37 029	45 049	21.7
Robustas	45 949	49 533	49 878	49 780	-0.2
<i>Arabicas</i>	<i>74 082</i>	<i>78 891</i>	<i>73 338</i>	<i>83 528</i>	<i>13.9</i>
<i>Robustas</i>	<i>45 949</i>	<i>49 533</i>	<i>49 878</i>	<i>49 780</i>	<i>-0.2</i>
<b>TOTAL</b>	<b>100.0</b>	<b>100.0</b>	<b>100.0</b>	<b>100.0</b>	
Colombian Milds	11.4	7.8	7.5	8.0	
Other Milds	23.3	21.2	22.0	20.9	
Brazilian Naturals	27.0	32.5	30.1	33.8	
Robustas	38.3	38.6	40.5	37.3	
<i>Arabicas</i>	<i>61.7</i>	<i>61.4</i>	<i>59.5</i>	<i>62.7</i>	
<i>Robustas</i>	<i>38.3</i>	<i>38.6</i>	<i>40.5</i>	<i>37.3</i>	

En milliers de sacs

Le taux de change du dollar EU par rapport aux monnaies de certains pays exportateurs de café, notamment le real brésilien, le peso colombien et la roupie indonésienne, a évolué à des niveaux inférieurs en juillet par rapport à juin. Les graphiques 4, 5 et 6 indiquent les variations hebdomadaires du taux de change du dollar EU par rapport au real brésilien, au peso colombien et à la roupie indonésienne au cours des deux dernières années.

**Graphique 4 : Taux de change real Brésilien/dollar EU**



**Graphique 5 : Taux de change Peso Colombien/dollar EU**



**Graphique 6 : Taux de change Roupie indonésienne/dollar EU**



**Les fondamentaux du marché**

La production totale de la campagne 2010/11 est de 133,3 millions de sacs, représentant une augmentation de 8,2% par rapport à la campagne

précédente qui était de 123,2 millions de sacs (tableau 3). Les estimations préliminaires de la campagne 2011/12 sont de l'ordre de 130 millions de sacs. Cette campagne coïncide avec une baisse de production au Brésil conformément au cycle biennal qui caractérise la production des Arabicas. Cette baisse a été relativement faible par rapport aux années précédentes de baisse de régime. Des informations récentes ont fait état de l'apparition de gelées dans la zone de productions de café au Brésil. Néanmoins leur impact sur la récolte prochaine serait faible.

### Les exportations d'octobre à juin dans certains pays exportateurs sélectionnés

Les exportations totales au cours des neuf premiers mois de l'année caféière 2010/11 ont été de 80,7 millions de sacs contre 69,7 millions de sacs au cours de la période précédente, soit une augmentation de 15,9%. Ce niveau est le plus élevé jamais enregistré pour les neuf premiers mois de l'année caféière. L'annexe indique les exportations totales des neuf premiers mois des années caféières de 2001/02 à 2010/11.

A l'exception des Arabicas doux de Colombie, tous les autres groupes de café enregistrent des niveaux record des exportations en 2010/11. Les Arabicas doux de Colombie n'ont pas pu enregistrer ce niveau record des exportations en raison certainement de la réduction de production en Colombie au cours des trois dernières années. Au total les exportations des Arabicas ont été de 52,5 millions de sacs contre 28,2 millions pour les Robustas. Les deux types de café ont ainsi réalisé leurs plus grands niveaux d'exportation.

En ce qui concerne les performances par régions, la situation est quelque peu différente. Au cours des dix dernières années caféières les plus fortes exportations de **l'Afrique** ont été réalisées au cours des neuf premiers mois de l'année caféière 2002/03 qui étaient de 9,2 millions de sacs alors qu'elles ne sont que de 8,2 millions de sacs en 2010/11. Seule l'Éthiopie a exporté 2,4 millions de sacs au cours de la période, représentant le niveau le plus élevé jamais enregistré. Les exportations de la Côte d'Ivoire n'ont pas encore atteint le niveau de 2,4 millions de sacs enregistré en 2001/02. Le plus fort volume des exportations de l'Ouganda est de 2,3 millions de sacs réalisé au cours des neuf premiers mois de l'année caféière 2007/08.

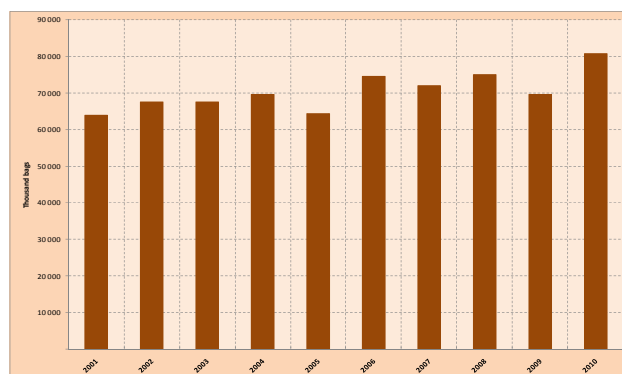
En **Asie & Océanie**, les exportations totales des neuf premiers de l'année caféière 2010/11 qui ont été de 23,8 millions de sacs sont les plus élevées. Ce niveau des exportations est essentiellement dû à la performance de l'Inde qui a réalisé un volume d'exportation de 4,9 millions de sacs, soit une augmentation de 71% par rapport à la même période en 2009/10. L'Indonésie et le Viet Nam ont réalisé leurs plus fortes exportations respectivement en 2009/10 (4,8 millions de sacs) et 2006/07 (14,8 millions de sacs).

Dans la région **Mexique & Amérique Centrale**, le record des exportations a été obtenu en 2010/11, soit 12,5 millions de sacs contre 11,3 millions de sacs en 2007/08. Seuls le Honduras et le Salvador ont réalisé leurs plus forts volumes d'exportations. Le Costa Rica et le Mexique n'ont pas pu réaliser leurs niveaux d'exportations de l'année caféière 2001/02 qui étaient respectivement de 1,5 millions et 2,3 millions de sacs. Quant au Guatemala le niveau de 3.1 millions de sacs atteint en 2002/03 reste le plus élevé.

En **Amérique du Sud** le volume record des exportations de 36,3 millions de sacs a été atteint en 2010/11. Au cours de cette période, le Brésil a exporté 26,4 millions de sacs, niveau le plus élevé jamais enregistré. La plus forte performance de la Colombie a été réalisée au cours de l'année caféière 2007/08 et portait sur 9,1 millions de sacs avant de connaître une baisse de niveau en raison du déficit de production au cours des dernières années.

Le graphique 7 indique les exportations totales au cours des neuf premiers mois de l'année caféière de 2001/02 à 2010/11. Le tableau 4 indique les exportations totales de toutes les formes de café au cours des neuf premiers des deux dernières années caféières.

**Graphique 7 : Exportations totales des neuf premiers mois de l'année caféière**



**Tableau 4: Exportations totales de toutes les formes de café (octobre-juin 2009/10 et 2010/11)**

	2009/10	2010/11	% change
<b>TOTAL</b>	<b>69 670</b>	<b>80 725</b>	<b>15.9</b>
Colombian Milds	6 250	7 683	22.9
Other Milds	16 665	19 534	17.2
Brazilian Naturals	22 574	25 290	12.0
Robustas	24 180	28 217	16.7
Arabicas	45 489	52 508	15.4
Robustas	24 180	28 217	16.7
Angola	3	6	88.0
Benin	0	0	
Bolivia	58	42	-28.4
Brazil	22 347	26 368	18.0
Burundi	76	282	269.1
Cameroon	669	499	-25.4
Central African Republic	79	87	9.1
Colombia	5 458	6 735	23.4
Congo, Dem. Rep. of	109	101	-7.5
Congo, Rep. of	0	0	
Costa Rica	1 020	1 016	-0.4
Côte d'Ivoire	1 474	700	-52.5
Cuba	5	6	23.5
Dominican Republic	30	60	96.7
Ecuador	795	960	20.8
El Salvador	907	1 648	81.7
Ethiopia	1 746	2 351	34.6
Gabon	1	1	-7.1
Ghana	22	15	-32.2
Guatemala	2 724	2 784	2.2
Guinea	386	309	-19.9
Haiti	7	2	-74.2
Honduras	2 811	3 582	27.4
India	2 870	4 903	70.9
Indonesia	4 773	3 855	-19.2
Jamaica	11	10	-5.7
Kenya	366	494	34.8
Liberia	2	0	-88.0
Madagascar	53	54	1.4
Malawi	12	12	-2.6
Mexico	2 052	2 047	-0.2
Nicaragua	1 395	1 336	-4.2
Nigeria	1	1	-46.5
Panama	48	39	-18.0
Papua New Guinea	715	605	-15.3
Paraguay	0	0	-98.4
Peru	1 856	2 156	16.2
Philippines	5	10	107.7
Rwanda	195	266	36.1
Sierra Leone	85	28	-66.8
Tanzania	538	710	32.1
Thailand	147	325	120.7
Timor-Leste	40	45	12.3
Togo	173	100	-42.4
Uganda	2 016	2 125	5.4
Venezuela	17	5	-71.3
Vietnam	11 323	13 850	22.3
Yemen	11	9	-21.8
Zambia	22	7	-67.2
Zimbabwe	8	8	2.2
Other exporting countries 1/	208	173	-16.9

En milliers de sacs

1/ Guinée équatoriale, Guyane, RDP lao, Népal, Sierra Leone, Sri Lanka et Trinité-et-Tobago

Compte tenu du chiffre officiel de 48,1 millions du Brésil pour la campagne 2010/11 et les niveaux élevés des exportations au cours de l'année, les **stocks d'ouverture** de la campagne 2011/12 sont tombés à 6,2 millions de sacs. En raison d'une forte dynamique des exportations on pourrait s'attendre à une réduction similaire dans les autres pays exportateurs.

La **consommation mondiale** au cours des trois dernières années civiles (2007 - 2010) est indiquée dans le tableau 5. Elle est estimée à 134 millions de sacs au cours de l'année civile 2010 contre 131,3 millions de sacs en 2009, soit une augmentation de 2,4%. La consommation intérieure dans les pays exportateurs est estimée à 40,4 millions de sacs en 2010, soit 30% de la consommation mondiale. La consommation dans l'ensemble des pays importateurs a été de 93,6 millions de sacs. Une telle dynamique de la consommation mondiale constitue un facteur déterminant dans le maintien de l'équilibre entre l'offre et la demande.

En réaction à la fermeté des prix du café vert au cours du premier trimestre 2011, les prix de détail ont augmenté dans de nombreux pays importateurs (tableau 6).

**Table 5: Consommation mondiale (année civiles 2008 - 2010)**

	2008	2009	2010	2010-2009	
				Difference	% change
<b>WORLD TOTAL</b>	<b>132 646</b>	<b>131 278</b>	<b>134 011</b>	<b>3 129</b>	<b>2.4</b>
<b>Exporting countries</b>	<b>37 799</b>	<b>38 985</b>	<b>40 428</b>	<b>1 442</b>	<b>3.7</b>
Brazil	17 526	18 208	18 945	738	4.1
Indonesia	3 333	3 333	3 333	0	0
Ethiopia	2 933	3 089	3 253	165	5.3
Mexico	2 200	2 200	2 239	39	1.8
Venezuela, B.R.	1 599	1 649	1 650	1	0
Vietnam	1 021	1 208	1 583	375	31.0
India	1 518	1 605	1 725	120	7.5
Colombia	1 400	1 400	1 400	0	0
Philippines	1 070	1 080	1 080	0	0
Others	5 199	5 214	5 220	6	0.1
<b>Importing countries</b>	<b>94 848</b>	<b>92 293</b>	<b>93 584</b>	<b>1 291</b>	<b>1.4</b>
<b>European Union</b>	<b>40 230</b>	<b>39 652</b>	<b>40 923</b>	<b>1 271</b>	<b>3.2</b>
Germany	9 535	8 897	9 292	395	4.4
France	5 152	5 677	5 930	253	4.5
Italy	5 892	5 806	5 781	-25	-0.4
Spain	3 485	3 352	3 232	-120	-3.6
United Kingdom	3 067	3 220	3 123	-97	-3.0
Poland	1 681	2 001	2 086	85	4.2
Netherlands	1 324	898	1 327	429	47.8
Sweden	1 272	1 133	1 221	89	7.8
Finland	1 115	1 058	1 080	22	2.1
Others	7 707	7 610	7 851	241	3.2
Japan	6 881	6 964	7 264	300	4.3
Norway	715	715	746	30	4.3
Switzerland	1 149	966	1 012	46	4.8
Tunisia	317	289	298	9	3.2
Turkey	484	521	610	89	17.0
USA	21 652	21 436	21 784	348	1.6
<b>Other importing countries</b>	<b>23 418</b>	<b>21 751</b>	<b>20 947</b>	<b>-804</b>	<b>-3.7</b>
Russian Federation	3 716	3 131	3 661	530	16.9
Canada	3 210	3 292	3 586	294	8.9
Algeria	2 118	2 066	2 021	-45	-2.2
Korea, Rep. Of	1 665	1 551	1 666	115	7.4
Ukraine	1 733	1 460	1 485	25	1.7
Australia	1 145	1 223	1 370	148	12.1

En milliers de sacs

Table 6: Moyennes des prix de détail du café torréfié dans certains pays importateurs

Country	Mar-08	Mar-09	Mar-10	Mar-11	% change 2010-2011
Austria	463.39	658.90	672.13	792.51	17.9
Belgium	563.38	492.10	508.72		
Bulgaria	428.60	357.81	374.35	399.72	6.8
Cyprus	651.42	547.11	570.39	587.40	3.0
Czech Republic	574.22	483.87	503.19		
Denmark	536.43	489.26	538.53	653.89	21.4
Finland	378.88	322.94	339.15	496.59	46.4
France	405.64	352.52	369.98	398.79	7.8
Germany	543.66	441.23	468.64	510.55	8.9
Italy	814.09	718.63	751.67	819.17	9.0
Japan	909.08	633.05	671.49	654.38	-2.5
Latvia	574.24	582.76	598.65	795.21	32.8
Luxembourg	769.02	681.37	707.90	795.05	12.3
Netherlands	532.40	440.05	468.64		
Norway	494.62	367.49	456.27	574.19	25.8
Poland	461.23	294.10	384.75	399.08	3.7
Portugal	583.80	501.56	513.65	525.16	2.2
Slovakia	504.48	473.17	499.47	533.42	6.8
Slovenia	521.13	442.41	442.12	464.20	5.0
Spain	445.08	392.73	402.05	426.74	6.1
Sweden	384.96	303.97	381.23	528.34	38.6
United Kingdom	801.44	637.88	686.23	840.74	22.5
USA			356.50	464.20	30.2

En cents EU la livre

*En conclusion, il convient de noter que les prix du café continuent d'être vulnérables à la baisse, puisque la période de gelées au Brésil est pratiquement terminée, même si les niveaux enregistrés sont encore largement supérieurs à ceux des récentes années. Néanmoins, la dépréciation du dollar EU par rapport aux monnaies de certains pays exportateurs est de nature à accentuer l'impact sur leurs recettes d'exportation. Bien que les prix de détails aient augmenté dans de nombreux pays importateurs, la consommation reste forte, encourageant de fortes activités d'exportations dans la plupart des pays exportateurs.*



## Les exportations totales au cours des neuf premiers mois de l'année caféière (2001/02 - 2010/11)

	October to June									
	2001/02	2002/03	2003/04	2004/05	2005/06	2006/07	2007/08	2008/09	2009/10	2010/11
<b>TOTAL</b>	<b>63 989</b>	<b>67 623</b>	<b>67 559</b>	<b>69 576</b>	<b>64 375</b>	<b>74 521</b>	<b>72 015</b>	<b>75 064</b>	<b>69 670</b>	<b>80 725</b>
Colombian Milds	9 332	9 231	9 231	9 802	8 934	9 329	10 097	8 285	6 250	7 683
Other Milds	15 395	15 946	15 290	15 251	14 937	16 030	16 249	16 385	16 665	19 534
Brazilian Naturals	16 902	19 409	19 196	21 839	19 409	23 063	20 495	23 613	22 574	25 290
Robustas	22 361	23 037	23 842	22 684	21 094	26 099	25 174	26 781	24 180	28 217
Arabicas	41 629	44 586	43 717	46 892	43 280	48 422	46 841	48 283	45 489	52 508
Robustas	22 361	23 037	23 842	22 684	21 094	26 099	25 174	26 781	24 180	28 217
<b>Africa</b>	<b>8 869</b>	<b>9 197</b>	<b>8 896</b>	<b>8 362</b>	<b>7 566</b>	<b>8 962</b>	<b>8 473</b>	<b>7 727</b>	<b>8 038</b>	<b>8 155</b>
Cameroon	485	548	705	529	492	584	396	371	669	499
Côte d'Ivoire	2 389	2 086	2 018	1 380	1 219	1 549	1 370	1 080	1 474	700
Ethiopia	1 431	1 605	1 698	1 978	1 995	2 066	2 018	1 175	1 746	2 351
Kenya	575	652	647	522	496	535	511	436	366	494
Tanzania	541	781	521	687	693	717	688	1 057	538	710
Uganda	2 181	2 020	1 889	1 885	1 492	2 025	2 348	2 330	2 016	2 125
Others	1 267	1 505	1 418	1 380	1 179	1 486	1 143	1 279	1 229	1 276
<b>Asia &amp; Oceania</b>	<b>16 359</b>	<b>15 752</b>	<b>19 489</b>	<b>18 677</b>	<b>18 054</b>	<b>21 137</b>	<b>19 930</b>	<b>22 090</b>	<b>20 090</b>	<b>23 773</b>
India	2 801	2 724	3 048	2 216	2 475	2 622	2 545	2 285	2 870	4 903
Indonesia	3 158	3 043	3 504	4 219	3 950	2 731	3 449	4 200	4 773	3 855
Papua New Guinea	591	671	726	610	702	458	749	650	715	605
Thailand	210	146	156	322	525	251	117	127	147	325
Vietnam	9 335	8 903	11 772	11 030	10 189	14 767	12 809	14 575	11 323	13 850
Others	264	265	283	279	214	308	262	252	262	235
<b>Mexico &amp; Central America</b>	<b>10 402</b>	<b>10 669</b>	<b>10 246</b>	<b>9 685</b>	<b>10 085</b>	<b>10 571</b>	<b>11 347</b>	<b>10 930</b>	<b>11 011</b>	<b>12 530</b>
Costa Rica	1 510	1 388	1 216	1 264	1 120	1 129	1 148	1 156	1 020	1 016
El Salvador	1 103	1 093	1 082	1 110	1 002	928	1 149	1 112	907	1 648
Guatemala	2 406	3 076	2 540	2 786	2 489	2 760	2 972	2 744	2 724	2 784
Honduras	2 042	2 170	2 354	2 092	2 388	2 526	2 796	2 513	2 811	3 582
Mexico	2 320	1 936	1 945	1 446	1 781	2 150	1 928	2 146	2 052	2 047
Nicaragua	725	723	911	828	1 088	904	1 178	1 084	1 395	1 336
Others	297	283	198	160	218	174	177	175	102	118
<b>South America</b>	<b>28 359</b>	<b>32 006</b>	<b>28 927</b>	<b>32 853</b>	<b>28 670</b>	<b>33 852</b>	<b>32 264</b>	<b>34 317</b>	<b>30 531</b>	<b>36 267</b>
Brazil	17 807	21 364	18 744	21 176	18 349	22 261	20 689	24 207	22 347	26 368
Colombia	8 379	8 106	8 156	8 779	7 945	8 310	9 083	7 133	5 458	6 735
Ecuador	403	447	397	690	651	747	661	672	795	960
Peru	1 607	1 728	1 402	2 102	1 638	2 395	1 657	2 238	1 856	2 156
Others	164	360	228	105	87	138	174	67	76	47

En milliers de sacs