



INTERNATIONAL COFFEE ORGANIZATION
ORGANIZACIÓN INTERNACIONAL DEL CAFÉ
ORGANIZAÇÃO INTERNACIONAL DO CAFÉ
ORGANISATION INTERNATIONALE DU CAFÉ

P

RELATÓRIO MENSAL SOBRE O MERCADO CAFEIRO

Julho de 2011

As correções baixistas dos preços do café observadas em junho prosseguiram em julho de 2011, e de junho para julho a média mensal do preço indicativo composto da OIC passou de 215,58 a 210,36 centavos de dólar dos EUA por libra-peso, caindo 2,4%. Apesar dessa queda, os preços continuam consideravelmente acima dos níveis de 2010. A correção baixista foi muito mais acentuada no caso dos Robustas, e a média da 2.^a e 3.^a posições na bolsa de Londres caiu 6,5% em relação a junho. A volatilidade dos preços dos Arábicas diminuiu ligeiramente.

O dólar dos Estados Unidos perdeu valor em relação às moedas de diversos países exportadores durante julho de 2011, em particular o real brasileiro, o peso colombiano e a rupia indonésia, acentuando o impacto das correções baixistas.

O volume da produção mundial do ano-safra de 2010/11, estimado em aproximadamente 133,3 milhões de sacas, continua sendo o maior de que se tem notícia. Estimativas preliminares indicam que no ano-safra de 2011/12 a produção ficará em torno de 130 milhões de sacas. Notar que o ano-safra de 2011/12 será de baixa produção no ciclo produtivo bienal dos Arábicas no Brasil.

As exportações de todos os países exportadores em junho de 2011 totalizaram 8,8 milhões de sacas, em comparação com 8 milhões em junho de 2010. O volume cumulativo das exportações nos nove primeiros meses do ano cafeeiro de 2010/11 (outubro de 2010 a junho de 2011) foi de 80,7 milhões de sacas, em comparação com 69,7 milhões no mesmo período do ano cafeeiro de 2009/10, correspondendo a um aumento de 15,9%, e foi o maior volume das exportações nesses nove meses jamais registrado. O presente relatório inclui uma análise sucinta das exportações de uma seleção de países exportadores.

Gráfico 1: Preço indicativo composto da OIC
Evolução diária: 1.º de julho de 2010 a 12 de agosto de 2011

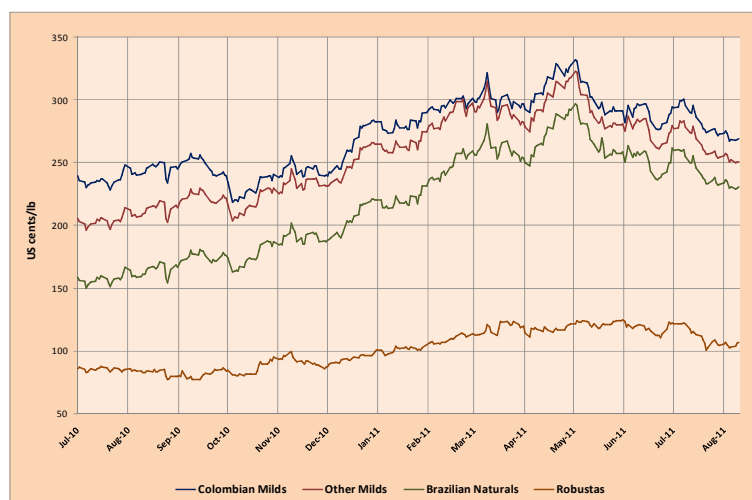


Evolução dos preços

Em julho a queda dos preços do café continuou. A média mensal do **preço indicativo composto da OIC** caiu 2,4%, passando de 215,58 centavos de dólar dos EUA em junho a 210,36 em julho (quadro 1). Os gráficos 1 e 2 mostram a evolução dos preços indicativos composto e dos grupos da OIC desde 1.º de julho de 2010. A queda de preços foi menos acentuada no caso dos Arábicas que dos Robustas.

Em relação a junho, os preços dos **Suaves Colombianos** e dos **Outros Suaves** caíram 1% e 2,5%, respectivamente, e os dos **Naturais Brasileiros**, 2%. Os preços dos **Robustas** caíram 4,4%. Os diferenciais de preços entre os Suaves Colombianos e os demais grupos de café aumentaram ainda mais (quadro 2). O aumento do diferencial entre os Outros Suaves e os Naturais Brasileiros (gráfico 3) foi mais acentuado.

Gráfico 2: Preços indicativos dos grupos
Evolução diária: 1.º de julho de 2010 a 12 de agosto de 2011



Quadro 1: Preços indicativos da OIC e de futuros (centavos de dólar dos EUA por libra-peso) – Julho de 2011

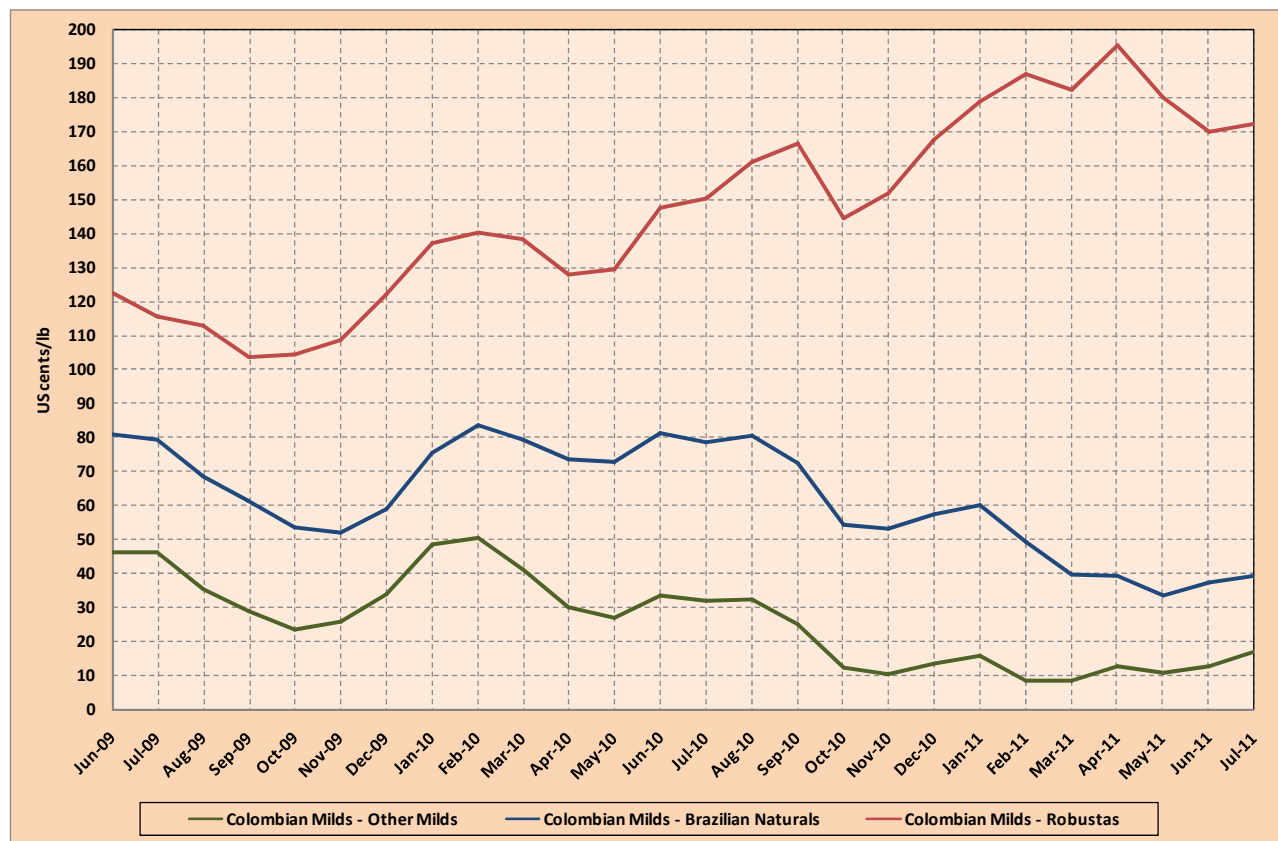
	ICO Composite	Colombian Milds	Other Milds	Brazilian Naturals	Robustas	New York*	London*
Monthly averages							
2010							
July	153.41	235.52	203.21	156.87	85.27	165.23	78.17
August	157.46	243.98	211.59	163.21	82.68	175.10	78.42
September	163.61	247.77	222.71	175.15	81.28	187.80	75.87
October	161.56	230.02	217.64	175.38	85.27	190.43	80.08
November	173.90	244.02	233.48	190.62	92.04	206.92	86.40
December	184.26	261.97	248.17	204.25	94.09	221.51	88.70
2011							
January	197.35	279.88	263.77	219.77	101.09	238.05	96.02
February	216.03	296.44	287.89	247.00	109.35	261.41	104.53
March	224.33	300.68	292.07	260.98	118.13	274.10	111.36
April	231.24	312.95	300.12	273.40	117.37	285.58	111.34
May	227.97	302.17	291.09	268.66	121.98	277.72	116.76
June	215.58	287.95	274.98	250.59	117.95	262.52	110.51
July	210.36	285.21	268.02	245.69	112.73	255.90	103.36
Annual averages							
2000	64.24	102.60	87.07	79.86	41.41	94.58	40.11
2001	45.59	72.05	62.28	50.70	27.54	58.86	23.92
2002	47.74	64.90	61.52	45.23	30.01	57.02	25.88
2003	51.90	65.33	64.20	50.31	36.95	65.24	34.11
2004	62.15	81.44	80.47	68.97	35.99	79.53	32.85
2005	89.36	115.73	114.86	102.29	50.55	111.38	46.80
2006	95.75	116.80	114.40	103.92	67.55	112.30	59.77
2007	107.68	125.57	123.55	111.79	86.60	121.83	78.56
2008	124.25	144.32	139.78	126.59	105.28	136.46	97.17
2009	115.67	177.43	143.84	115.33	74.58	128.40	67.69
2010	147.24	225.46	195.96	153.68	78.74	165.20	71.98
% change between Jul-11 and Jun-11							
	-2.4	-1.0	-2.5	-2.0	-4.4	-2.5	-6.5
% change between Jul-11 and Jul-10							
	37.1	21.1	31.9	56.6	32.2	54.9	32.2
% change between Jul-11 and 2010 average							
	42.9	26.5	36.8	59.9	43.2	54.9	43.6
Volatility (%)							
Jul-10	6.3	5.2	6.2	7.7	7.4	8.2	9.6
Aug-10	9.3	7.8	9.0	11.2	9.4	10.7	12.5
Sep-10	5.3	4.5	5.3	6.7	11.8	6.2	8.5
Oct-10	8.9	9.2	8.7	9.2	10.3	10.7	10.6
Nov-10	8.3	7.3	8.6	9.8	9.1	9.4	11.1
Dec-10	5.7	6.5	5.9	7.3	5.2	4.0	8.1
Jan-11	6.7	6.2	6.7	8.0	7.0	7.3	7.6
Feb-11	5.2	4.6	6.3	5.8	4.9	4.6	6.0
Mar-11	8.9	8.6	8.8	9.7	10.3	9.8	8.3
Apr-11	6.6	6.6	6.6	6.5	8.8	7.7	7.2
May-11	6.3	5.6	6.4	8.5	5.7	7.1	4.8
Jun-11	7.8	7.3	7.8	9.6	9.6	9.2	11.2
Jul-11	5.8	5.4	5.5	5.8	9.9	6.3	10.3
Variation between Jul-11 and Jun-11							
	-2.0	-2.0	-2.2	-3.8	0.4	-2.9	-0.9

* Média da 2.ª e 3.ª posições

Quadro 2: Diferenciais de preços (centavos de dólar dos EUA por libra-peso)

	Colombian Milds Other Milds	Colombian Milds Brazilian Naturals	Colombian Milds Robustas	Colombian Milds New York*	Other Milds Brazilian Naturals	Other Milds Robustas	Brazilian Naturals Robustas	New York* London*
Jul-10	32.31	78.65	150.25	70.29	46.34	117.94	71.60	87.06
Aug-10	32.39	80.77	161.30	68.88	48.38	128.91	80.53	96.68
Sep-10	25.06	72.62	166.49	59.97	47.56	141.43	93.87	111.93
Oct-10	12.38	54.64	144.75	39.59	42.26	132.37	90.11	110.35
Nov-10	10.54	53.40	151.98	37.10	42.86	141.44	98.58	120.52
Dec-10	13.80	57.72	167.88	40.46	43.92	154.08	110.16	132.81
Jan-11	16.11	60.11	178.79	41.83	44.00	162.68	118.68	142.03
Feb-11	8.55	49.44	187.09	35.03	40.89	178.54	137.65	156.88
Mar-11	8.61	39.70	182.55	26.58	31.09	173.94	142.85	162.74
Apr-11	12.83	39.55	195.58	27.37	26.72	182.75	156.03	174.24
May-11	11.08	33.51	180.19	24.45	22.43	169.11	146.68	160.96
Jun-11	12.97	37.36	170.00	25.44	24.39	157.03	132.63	152.00
Jul-11	17.19	39.52	172.48	29.30	22.33	155.29	132.96	152.55
% change between Jul-11 and Jun-11								
	32.5	5.8	1.5	15.2	-8.4	-1.1	0.2	0.4

* Média da 2.ª e 3.ª posições

Gráfico 3: Diferenciais de preços entre os Suaves Colombianos e os três outros grupos de café
Junho de 2009 a julho de 2011

Quadro 3: Produção em países exportadores selecionados

Crop year commencing	2007	2008	2009	2010	% change 2009-2010
TOTAL	120 031	128 424	123 216	133 308	8.2
Africa	15 965	15 969	15 822	17 544	10.9
Cameroon	795	750	750	750	0.1
Côte d'Ivoire	2 317	2 397	1 795	2 200	22.6
Ethiopia	5 967	4 949	6 931	7 450	7.5
Kenya	652	541	630	833	32.3
Tanzania	810	1 186	709	917	29.4
Uganda	3 250	3 197	2 797	2 800	0.1
Others	2 175	2 950	2 212	2 594	17.3
Arabicas	8 410	7 893	9 146	10 303	12.6
Robustas	7 555	8 076	6 676	7 241	8.5
Asia & Oceania	31 243	34 724	37 001	35 156	-5.0
India	4 319	3 950	4 950	4 983	0.7
Indonesia	7 777	9 612	11 380	8 856	-22.2
Papua New Guinea	968	1 028	1 038	867	-16.5
Thailand	653	675	794	752	-5.3
Vietnam	16 467	18 500	18 200	18 500	1.6
Others	1 060	958	639	1 198	87.5
Arabicas	4 241	4 328	4 989	4 710	-5.6
Robustas	27 002	30 396	32 012	30 446	-4.9
Mexico & Central America	18 394	17 423	16 893	17 607	4.2
Costa Rica	1 791	1 320	1 450	1 569	8.2
El Salvador	1 505	1 450	1 065	1 840	72.7
Guatemala	4 100	3 785	3 835	3 950	3.0
Honduras	3 842	3 450	3 575	3 830	7.1
Mexico	4 150	4 651	4 200	4 000	-4.8
Nicaragua	1 903	1 442	1 831	1 300	-29.0
Others	1 103	1 324	938	1 118	19.3
Arabicas	18 257	17 280	16 759	17 478	4.3
Robustas	136	143	134	130	-3.4
South America	54 429	60 309	53 500	63 000	17.8
Brazil	36 070	45 992	39 470	48 095	21.9
Colombia	12 504	8 664	8 098	9 200	13.6
Ecuador	1 110	691	813	854	5.0
Peru	3 063	3 872	3 286	4 000	21.7
Others	1 682	1 090	1 832	850	-53.6
Arabicas	43 174	49 391	42 443	51 038	20.2
Robustas	11 256	10 918	11 056	11 963	8.2
TOTAL	120 031	128 424	123 216	133 308	8.2
Colombian Milds	13 674	9 964	9 181	10 620	15.7
Other Milds	27 974	27 168	27 128	27 859	2.7
Brazilian Naturals	32 434	41 759	37 029	45 049	21.7
Robustas	45 949	49 533	49 878	49 780	-0.2
Arabicas	74 082	78 891	73 338	83 528	13.9
Robustas	45 949	49 533	49 878	49 780	-0.2
TOTAL	100.0	100.0	100.0	100.0	
Colombian Milds	11.4	7.8	7.5	8.0	
Other Milds	23.3	21.2	22.0	20.9	
Brazilian Naturals	27.0	32.5	30.1	33.8	
Robustas	38.3	38.6	40.5	37.3	
Arabicas	61.7	61.4	59.5	62.7	
Robustas	38.3	38.6	40.5	37.3	

Em milhares de sacas

Em julho a taxa de câmbio entre o dólar dos EUA e as moedas de alguns países exportadores – no caso, o real brasileiro, o peso colombiano e a rupia indonésia – caíram para níveis abaixo dos de junho. Os gráficos 4, 5 e 6 mostram variações semanais da taxa de câmbio entre o dólar dos EUA e o real brasileiro, o peso colombiano e a rupia indonésia, respectivamente, nos dois últimos anos.

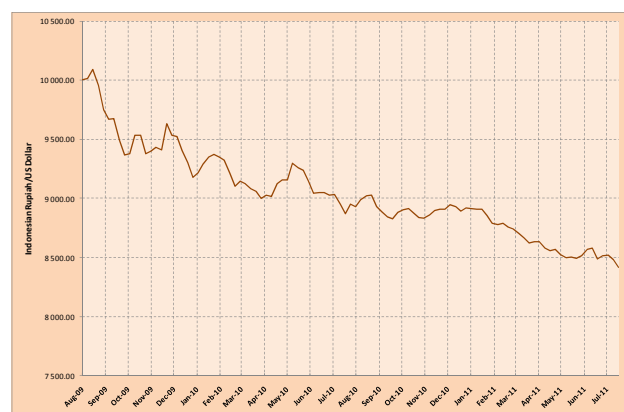
Gráfico 4: Taxa de câmbio – Real brasileiro e dólar dos EUA



Gráfico 5: Taxa de câmbio – Peso colombiano e dólar dos EUA



Gráfico 6: Taxa de câmbio – Rupia indonésia e dólar dos EUA



Fatores fundamentais do mercado

A **produção total** no ano-safra de 2010/11 está cifrada em 133,3 milhões de sacas, representando um aumento de 8,2% em relação a 123,2 milhões no ano-safra anterior (quadro 3). Inicialmente se estima que a produção será de cerca de 130 milhões de sacas no ano-safra de 2011/12, que coincide com a fase de baixa do ciclo produtivo bienal dos Arábicas no Brasil. Essa queda é relativamente pequena em comparação com outras em anos de baixa produção anteriores. Recentemente teve-se notícia de geadas nas regiões cafeeiras do Brasil, mas relatórios preliminares sugerem que os prejuízos à próxima safra serão pequenos.

Exportações de outubro a junho em países exportadores selecionados

O total exportado nos nove primeiros meses do ano cafeeiro de 2010/11 foi de 80,7 milhões de sacas, em comparação com 69,7 milhões no mesmo período do ano cafeeiro anterior, representando um aumento de 15,9%. Esse foi o maior volume jamais exportado nos nove primeiros meses do ano cafeeiro. O Anexo mostra os totais exportados nos nove primeiros meses dos anos cafeeiros de 2001/02 a 2010/11.

Com exceção dos Suaves Colombianos, recordes de exportação foram registrados por todos os grupos de café em 2010/11. Os Suaves Colombianos foram exceção devido à queda da produção colombiana nos três últimos anos. As exportações de Arábicas totalizaram 52,5 milhões de sacas e as de Robustas, 28,2 milhões. Os dois tipos de café bateram recordes de exportação.

A situação foi um pouco diferente no que concerne ao desempenho por região. Nos dez últimos anos cafeeiros, as maiores exportações da **África** foram feitas nos nove primeiros meses do ano cafeeiro de 2002/03, quando elas alcançaram 9,2 milhões de sacas. Em 2010/11 elas perfizeram 8,2 milhões. A Etiópia exportou 2,4 milhões de sacas, o maior volume jamais exportado pelo país durante os nove meses. A Côte d'Ivoire exportou menos que em 2001/02, quando suas exportações perfizeram 2,4 milhões. Uganda, por sua vez, exportou seu maior volume, de 2,3 milhões de sacas, nos nove primeiros meses do ano cafeeiro em 2007/8.

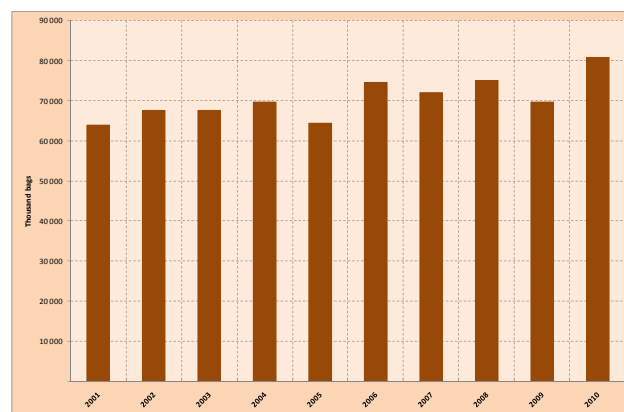
A região **Ásia & Oceania** registrou seu maior volume de exportação (23,8 milhões de sacas) nos nove primeiros meses do ano cafeeiro de 2010/11, devido principalmente ao desempenho da Índia, que exportou 4,9 milhões de sacas, um volume 71% superior ao do mesmo período de 2009/10. A Indonésia e o Vietnã registraram suas maiores exportações, respectivamente, em 2009/10 (4,8 milhões de sacas) e 2006/07 (14,8 milhões).

As maiores exportações da região **México & América Central** (12,5 milhões de sacas) ocorreram em 2010/11. Em 2007/08 a região exportou 11,3 milhões de sacas. Só Honduras e El Salvador bateram recordes de exportação. A Costa Rica e o México não conseguiram repetir o desempenho do ano cafeeiro de 2001/02, quando, respectivamente, eles exportaram 1,5 milhão e 2,3 milhões de sacas. Quanto à Guatemala, o total de 3,1 milhões de sacas exportado em 2002/03 não foi superado.

A **América do Sul** exportou um volume recorde de 36,3 milhões de sacas em 2010/11. O Brasil exportou 26,4 milhões de sacas, o maior volume jamais exportado pelo país nos nove meses em tela. O desempenho mais vigoroso da Colômbia nesse período foi no ano cafeeiro de 2007/08, quando ela exportou 9,1 milhões de sacas. Seguiu-se um declínio de seus níveis de exportação, atribuível a menor produção em anos recentes.

O gráfico 7 mostra os totais exportados nos nove primeiros meses dos anos cafeeiros de 2001/02 a 2010/11. O quadro 4 mostra os totais das exportações de todas as formas de café nos dois últimos anos cafeeiros.

Gráfico 7: Totais exportados nos nove primeiros meses do ano cafeeiro



**Quadro 4: Totais das exportações de todas as forma de café
Outubro a junho de 2009/10 e 2010/11**

	2009/10	2010/11	% change
TOTAL	69 670	80 725	15.9
Colombian Milds	6 250	7 683	22.9
Other Milds	16 665	19 534	17.2
Brazilian Naturals	22 574	25 290	12.0
Robustas	24 180	28 217	16.7
Arabicás	45 489	52 508	15.4
Robustas	24 180	28 217	16.7
Angola	3	6	88.0
Benin	0	0	
Bolivia	58	42	-28.4
Brazil	22 347	26 368	18.0
Burundi	76	282	269.1
Cameroon	669	499	-25.4
Central African Republic	79	87	9.1
Colombia	5 458	6 735	23.4
Congo, Dem. Rep. of	109	101	-7.5
Congo, Rep. of	0	0	
Costa Rica	1 020	1 016	-0.4
Côte d'Ivoire	1 474	700	-52.5
Cuba	5	6	23.5
Dominican Republic	30	60	96.7
Ecuador	795	960	20.8
El Salvador	907	1 648	81.7
Ethiopia	1 746	2 351	34.6
Gabon	1	1	-7.1
Ghana	22	15	-32.2
Guatemala	2 724	2 784	2.2
Guinea	386	309	-19.9
Haiti	7	2	-74.2
Honduras	2 811	3 582	27.4
India	2 870	4 903	70.9
Indonesia	4 773	3 855	-19.2
Jamaica	11	10	-5.7
Kenya	366	494	34.8
Liberia	2	0	-88.0
Madagascar	53	54	1.4
Malawi	12	12	-2.6
Mexico	2 052	2 047	-0.2
Nicaragua	1 395	1 336	-4.2
Nigeria	1	1	-46.5
Panama	48	39	-18.0
Papua New Guinea	715	605	-15.3
Paraguay	0	0	-98.4
Peru	1 856	2 156	16.2
Philippines	5	10	107.7
Rwanda	195	266	36.1
Sierra Leone	85	28	-66.8
Tanzania	538	710	32.1
Thailand	147	325	120.7
Timor-Leste	40	45	12.3
Togo	173	100	-42.4
Uganda	2 016	2 125	5.4
Venezuela	17	5	-71.3
Vietnam	11 323	13 850	22.3
Yemen	11	9	-21.8
Zambia	22	7	-67.2
Zimbabwe	8	8	2.2
Other exporting countries 1/	208	173	-16.9

Em milhares de sacas

1/ Guiana, Guiné Equatorial, Laos (RDP), Nepal, Sri Lanka e Trinidad e Tobago

As estimativas oficiais da produção brasileira em 2010/11 (48,1 milhões de sacas) e os níveis elevados das exportações durante o ano indicam que os **estoques iniciais** do Brasil no ano-safra de 2011/12 caíram para 6,2 milhões de sacas. Em vista da intensidade das exportações, é provável que haja uma redução semelhante em muitos outros países exportadores.

O quadro 5 mostra o **consumo mundial** nos três últimos anos civis (2008 a 2010). Estima-se que no ano civil de 2010 o consumo foi de 134 milhões de sacas, em comparação com 131,3 milhões em 2009, representando um aumento de 2,4%. Estima-se que o consumo interno nos países exportadores foi de 40,4 milhões de sacas em 2010, representando 30% do consumo mundial. Nos países importadores o consumo totalizou 93,6 milhões de sacas. O vigor do consumo mundial é um fator decisivo no equilíbrio entre a oferta e a demanda.

Em resultado da firmeza dos preços do café verde no primeiro trimestre de 2011, os preços de varejo aumentaram em muitos países importadores (quadro 6).

**Quadro 5: Consumo mundial
Anos civis de 2008 a 2010**

	2010-2009				
	2008	2009	2010	Difference	% change
WORLD TOTAL	132 646	131 278	134 011	3 129	2.4
Exporting countries	37 799	38 985	40 428	1 442	3.7
Brazil	17 526	18 208	18 945	738	4.1
Indonesia	3 333	3 333	3 333	0	0
Ethiopia	2 933	3 089	3 253	165	5.3
Mexico	2 200	2 200	2 239	39	1.8
Venezuela, B.R.	1 599	1 649	1 650	1	0
Vietnam	1 021	1 208	1 583	375	31.0
India	1 518	1 605	1 725	120	7.5
Colombia	1 400	1 400	1 400	0	0
Philippines	1 070	1 080	1 080	0	0
Others	5 199	5 214	5 220	6	0.1
Importing countries	94 848	92 293	93 584	1 291	1.4
European Union	40 230	39 652	40 923	1 271	3.2
Germany	9 535	8 897	9 292	395	4.4
France	5 152	5 677	5 930	253	4.5
Italy	5 892	5 806	5 781	-25	-0.4
Spain	3 485	3 352	3 232	-120	-3.6
United Kingdom	3 067	3 220	3 123	-97	-3.0
Poland	1 681	2 001	2 086	85	4.2
Netherlands	1 324	898	1 327	429	47.8
Sweden	1 272	1 133	1 221	89	7.8
Finland	1 115	1 058	1 080	22	2.1
Others	7 707	7 610	7 851	241	3.2
Japan	6 881	6 964	7 264	300	4.3
Norway	715	715	746	30	4.3
Switzerland	1 149	966	1 012	46	4.8
Tunisia	317	289	298	9	3.2
Turkey	484	521	610	89	17.0
USA	21 652	21 436	21 784	348	1.6
Other importing countries	23 418	21 751	20 947	-804	-3.7
Russian Federation	3 716	3 131	3 661	530	16.9
Canada	3 210	3 292	3 586	294	8.9
Algeria	2 118	2 066	2 021	-45	-2.2
Korea, Rep. Of	1 665	1 551	1 666	115	7.4
Ukraine	1 733	1 460	1 485	25	1.7
Australia	1 145	1 223	1 370	148	12.1

Em milhares de sacas

Quadro 6: Preços de varejo do café torrado em países importadores selecionados

Country					% change
	Mar-08	Mar-09	Mar-10	Mar-11	2010-2011
Austria	463.39	658.90	672.13	792.51	17.9
Belgium	563.38	492.10	508.72		
Bulgaria	428.60	357.81	374.35	399.72	6.8
Cyprus	651.42	547.11	570.39	587.40	3.0
Czech Republic	574.22	483.87	503.19		
Denmark	536.43	489.26	538.53	653.89	21.4
Finland	378.88	322.94	339.15	496.59	46.4
France	405.64	352.52	369.98	398.79	7.8
Germany	543.66	441.23	468.64	510.55	8.9
Italy	814.09	718.63	751.67	819.17	9.0
Japan	909.08	633.05	671.49	654.38	-2.5
Latvia	574.24	582.76	598.65	795.21	32.8
Luxembourg	769.02	681.37	707.90	795.05	12.3
Netherlands	532.40	440.05	468.64		
Norway	494.62	367.49	456.27	574.19	25.8
Poland	461.23	294.10	384.75	399.08	3.7
Portugal	583.80	501.56	513.65	525.16	2.2
Slovakia	504.48	473.17	499.47	533.42	6.8
Slovenia	521.13	442.41	442.12	464.20	5.0
Spain	445.08	392.73	402.05	426.74	6.1
Sweden	384.96	303.97	381.23	528.34	38.6
United Kingdom	801.44	637.88	686.23	840.74	22.5
USA			356.50	464.20	30.2

Em centavos de dólar dos EUA por libra-peso

Em conclusão, convém notar que os preços do café prosseguem vulneráveis a correções baixistas neste período precedente ao fim das geadas no Brasil, embora os níveis de preços continuem acima dos de anos recentes. É provável, contudo, que a depreciação do dólar dos EUA em relação às moedas de alguns países exportadores acentue o impacto dessas correções sobre as receitas de exportação. Apesar do aumento dos preços de varejo em muitos países importadores, o consumo se mantém vigoroso, incentivando um desempenho de exportação robusto na maior parte dos países exportadores.

**Totais exportados nos nove primeiros meses dos anos cafeeiros
de 2001/02 a 2010/11**

	October to June									
	2001/02	2002/03	2003/04	2004/05	2005/06	2006/07	2007/08	2008/09	2009/10	2010/11
TOTAL	63 989	67 623	67 559	69 576	64 375	74 521	72 015	75 064	69 670	80 725
Colombian Milds	9 332	9 231	9 231	9 802	8 934	9 329	10 097	8 285	6 250	7 683
Other Milds	15 395	15 946	15 290	15 251	14 937	16 030	16 249	16 385	16 665	19 534
Brazilian Naturals	16 902	19 409	19 196	21 839	19 409	23 063	20 495	23 613	22 574	25 290
Robustas	22 361	23 037	23 842	22 684	21 094	26 099	25 174	26 781	24 180	28 217
Arabicas	41 629	44 586	43 717	46 892	43 280	48 422	46 841	48 283	45 489	52 508
Robustas	22 361	23 037	23 842	22 684	21 094	26 099	25 174	26 781	24 180	28 217
Africa	8 869	9 197	8 896	8 362	7 566	8 962	8 473	7 727	8 038	8 155
Cameroon	485	548	705	529	492	584	396	371	669	499
Côte d'Ivoire	2 389	2 086	2 018	1 380	1 219	1 549	1 370	1 080	1 474	700
Ethiopia	1 431	1 605	1 698	1 978	1 995	2 066	2 018	1 175	1 746	2 351
Kenya	575	652	647	522	496	535	511	436	366	494
Tanzania	541	781	521	687	693	717	688	1 057	538	710
Uganda	2 181	2 020	1 889	1 885	1 492	2 025	2 348	2 330	2 016	2 125
Others	1 267	1 505	1 418	1 380	1 179	1 486	1 143	1 279	1 229	1 276
Asia & Oceania	16 359	15 752	19 489	18 677	18 054	21 137	19 930	22 090	20 090	23 773
India	2 801	2 724	3 048	2 216	2 475	2 622	2 545	2 285	2 870	4 903
Indonesia	3 158	3 043	3 504	4 219	3 950	2 731	3 449	4 200	4 773	3 855
Papua New Guinea	591	671	726	610	702	458	749	650	715	605
Thailand	210	146	156	322	525	251	117	127	147	325
Vietnam	9 335	8 903	11 772	11 030	10 189	14 767	12 809	14 575	11 323	13 850
Others	264	265	283	279	214	308	262	252	262	235
Mexico & Central America	10 402	10 669	10 246	9 685	10 085	10 571	11 347	10 930	11 011	12 530
Costa Rica	1 510	1 388	1 216	1 264	1 120	1 129	1 148	1 156	1 020	1 016
El Salvador	1 103	1 093	1 082	1 110	1 002	928	1 149	1 112	907	1 648
Guatemala	2 406	3 076	2 540	2 786	2 489	2 760	2 972	2 744	2 724	2 784
Honduras	2 042	2 170	2 354	2 092	2 388	2 526	2 796	2 513	2 811	3 582
Mexico	2 320	1 936	1 945	1 446	1 781	2 150	1 928	2 146	2 052	2 047
Nicaragua	725	723	911	828	1 088	904	1 178	1 084	1 395	1 336
Others	297	283	198	160	218	174	177	175	102	118
South America	28 359	32 006	28 927	32 853	28 670	33 852	32 264	34 317	30 531	36 267
Brazil	17 807	21 364	18 744	21 176	18 349	22 261	20 689	24 207	22 347	26 368
Colombia	8 379	8 106	8 156	8 779	7 945	8 310	9 083	7 133	5 458	6 735
Ecuador	403	447	397	690	651	747	661	672	795	960
Peru	1 607	1 728	1 402	2 102	1 638	2 395	1 657	2 238	1 856	2 156
Others	164	360	228	105	87	138	174	67	76	47

Em milhares de sacas