



INTERNATIONAL COFFEE ORGANIZATION  
ORGANIZACIÓN INTERNACIONAL DEL CAFÉ  
ORGANIZAÇÃO INTERNACIONAL DO CAFÉ  
ORGANISATION INTERNATIONALE DU CAFÉ

C

## INFORME MENSUAL DEL MERCADO DE CAFÉ

Julio 2012

*Los precios del café se recuperaron en julio de 2012 y el precio indicativo compuesto de la OIC aumentó un 9,5% en comparación con junio tras nueve meses consecutivos de descenso de los precios. El aumento más fuerte se observó en los Arábicas, impulsado por la preocupación acerca de la cosecha del Brasil tras fuertes lluvias inesperadas a comienzos del mes. No obstante, los precios del Arábica se mantuvieron a un nivel relativamente bajo en comparación con los 12 últimos meses. En los Robustas se observó un aumento más modesto, de un 1,3%, hasta que alcanzaron el nivel más elevado desde agosto de 2011.*

*Por lo que respecta a los factores fundamentales del mercado, se calcula que la producción mundial en 2011/12 fue de 131,4 millones de sacos, lo que representa un ligero descenso en comparación con los 134,4 millones de sacos de 2010/11. Por otra parte se calcula que el consumo mundial aumentó en el año civil 2011 y fue de 137,9 millones de sacos. Por consiguiente, el equilibrio entre la oferta y la demanda se mantiene relativamente estrecho.*

*Las exportaciones mundiales efectuadas en junio de 2012 fueron de 9,6 millones de sacos, un 5,1% más altas que las de ese mes en 2011, lo que sitúa el total de los tres primeros trimestres del año cafetero (octubre a junio) en 81,2 millones de sacos. Esto representa un ligero descenso del 0,3% con respecto al año anterior. El total de exportaciones efectuadas de octubre a junio en los 10 últimos años aumentó a una tasa media anual del 2%, mientras que el consumo aumentó a una tasa del 2,4%. En este Informe se incluye un análisis sucinto de las exportaciones efectuadas por determinados países exportadores.*

**Gráfico 1: Precio indicativo compuesto de la OIC**  
**Diario: 1 julio 2011 a 1 agosto 2012**

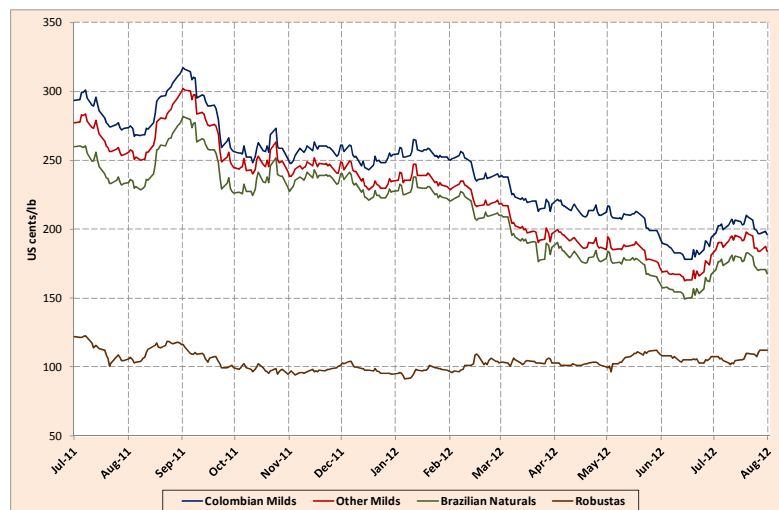


### Evolución de los precios

El **precio indicativo compuesto de la OIC** mostró un fuerte aumento en julio de 2012, ya que fue de un 9,5% y llegó a 159,07 centavos de dólar EE UU por libra, el nivel más alto alcanzado en tres meses (Cuadro 1). Esto indica un fuerte cambio de tendencia tras nueve meses consecutivos de descenso de los precios. Los Gráficos 1 y 2 muestran, respectivamente, el precio indicativo compuesto diario y los precios indicativos de grupo de la OIC a partir de julio de 2011. Los Arábicas fueron la fuerza impulsora de estos resultados recientes, ya que los promedios mensuales de los **Suaves Colombianos**, los **Otros Suaves** y los **Arábicas Naturales Brasileños y Otros**

**Arábicas Naturales** aumentaron un 9,7%, un 12,9% y un 12,7% respectivamente. Sin embargo, los promedios mensuales de los tres grupos de Arábica se mantuvieron a un nivel relativamente bajo en comparación con los 12 últimos meses, debido a que la preocupación acerca de la situación macroeconómica todavía pesa mucho en el mercado. El promedio mensual de los **Robustas** mostró un aumento modesto de un 1,3% hasta que llegó a 107,06 centavos de dólar EE UU por libra. El resultado fue un fuerte aumento en la diferencia entre los Arábicas y los Robustas, y que el arbitraje entre Nueva York y Londres aumentó un 33,6% (Cuadro 2 y Gráfico 3).

**Gráfico 2: Precios indicativos de grupo**  
**Diario: 1 julio 2011 a 1 agosto 2012**



Cuadro 1: Precios indicativos de la OIC y precios en los mercados de futuros (centavos de dólar EE UU por libra): julio 2012

	ICO Composite	Colombian Milds	Other Milds	Brazilian Naturals	Robustas	New York*	London*
<b>Monthly averages</b>							
<b>2011</b>							
July	210.36	285.21	268.02	245.69	112.73	255.90	103.36
August	212.19	286.97	270.44	249.83	112.07	260.39	102.71
September	213.04	287.54	274.88	255.64	106.06	261.39	96.10
October	193.90	257.66	247.82	234.28	98.10	236.74	88.64
November	193.66	256.99	245.09	236.75	97.24	235.25	85.78
December	189.02	251.60	236.71	228.79	98.41	227.23	87.65
<b>2012</b>							
January	188.90	255.91	237.21	228.21	96.72	227.50	84.19
February	182.29	244.14	224.16	215.40	101.93	212.09	88.69
March	167.77	222.84	201.26	192.03	103.57	188.78	91.37
April	160.46	214.46	191.45	180.90	101.80	181.75	91.81
May	157.68	207.32	184.65	174.17	106.88	176.50	96.82
June	145.31	184.67	168.69	156.17	105.70	159.93	94.75
<b>July</b>	<b>159.07</b>	<b>202.56</b>	<b>190.45</b>	<b>175.98</b>	<b>107.06</b>	<b>183.20</b>	<b>96.14</b>
<b>Annual averages</b>							
2001	45.59	72.05	62.28	50.70	27.54	58.86	23.92
2002	47.74	64.90	61.52	45.23	30.01	57.02	25.88
2003	51.90	65.33	64.20	50.31	36.95	65.24	34.11
2004	62.15	81.44	80.47	68.97	35.99	79.53	32.85
2005	89.36	115.73	114.86	102.29	50.55	111.38	46.80
2006	95.75	116.80	114.40	103.92	67.55	112.30	59.77
2007	107.68	125.57	123.55	111.79	86.60	121.83	78.56
2008	124.25	144.32	139.78	126.59	105.28	136.46	97.17
2009	115.67	177.43	143.84	115.33	74.58	128.40	67.69
2010	147.24	225.46	195.96	153.68	78.74	165.20	71.98
2011	210.39	283.84	271.07	247.61	109.21	256.36	101.23
% change between Jul-12 and Jun-12							
	9.5	9.7	12.9	12.7	1.3	14.5	1.5
% change between Jul-12 and Jul-11							
	-24.4	-29.0	-28.9	-28.4	-5.0	-28.4	-7.0
% change between Jul-12 and 2011 average							
	-24.4	-28.6	-29.7	-28.9	-2.0	-28.5	-5.0
<b>Volatility (%)</b>							
Jul-11	5.8	5.4	5.5	5.8	9.9	6.3	10.3
Aug-11	5.7	5.3	6.0	6.5	7.2	6.8	7.5
Sep-11	7.7	8.0	8.2	9.0	8.2	9.2	9.0
Oct-11	10.6	10.4	10.9	11.4	10.0	12.4	11.2
Nov-11	4.7	5.7	6.0	6.1	4.9	7.5	4.9
Dec-11	6.1	6.6	6.8	6.7	4.7	8.0	5.5
Jan-12	6.5	6.4	7.3	7.1	6.6	7.7	8.1
Feb-12	4.4	5.4	5.4	5.9	10.4	6.4	6.5
Mar-12	8.4	7.8	9.0	12.6	7.3	10.4	6.8
Apr-12	5.1	5.5	6.0	7.2	3.2	7.2	3.4
May-12	6.0	5.7	6.1	6.4	8.7	6.8	5.9
Jun-12	7.9	8.7	9.7	9.8	5.9	10.9	5.7
<b>Jul-12</b>	<b>6.9</b>	<b>7.2</b>	<b>8.6</b>	<b>8.6</b>	<b>6.8</b>	<b>9.8</b>	<b>6.6</b>
<b>Variation between Jul-12 and Jun-12</b>							
	-1.0	-1.4	-1.0	-1.1	0.8	-1.1	0.8

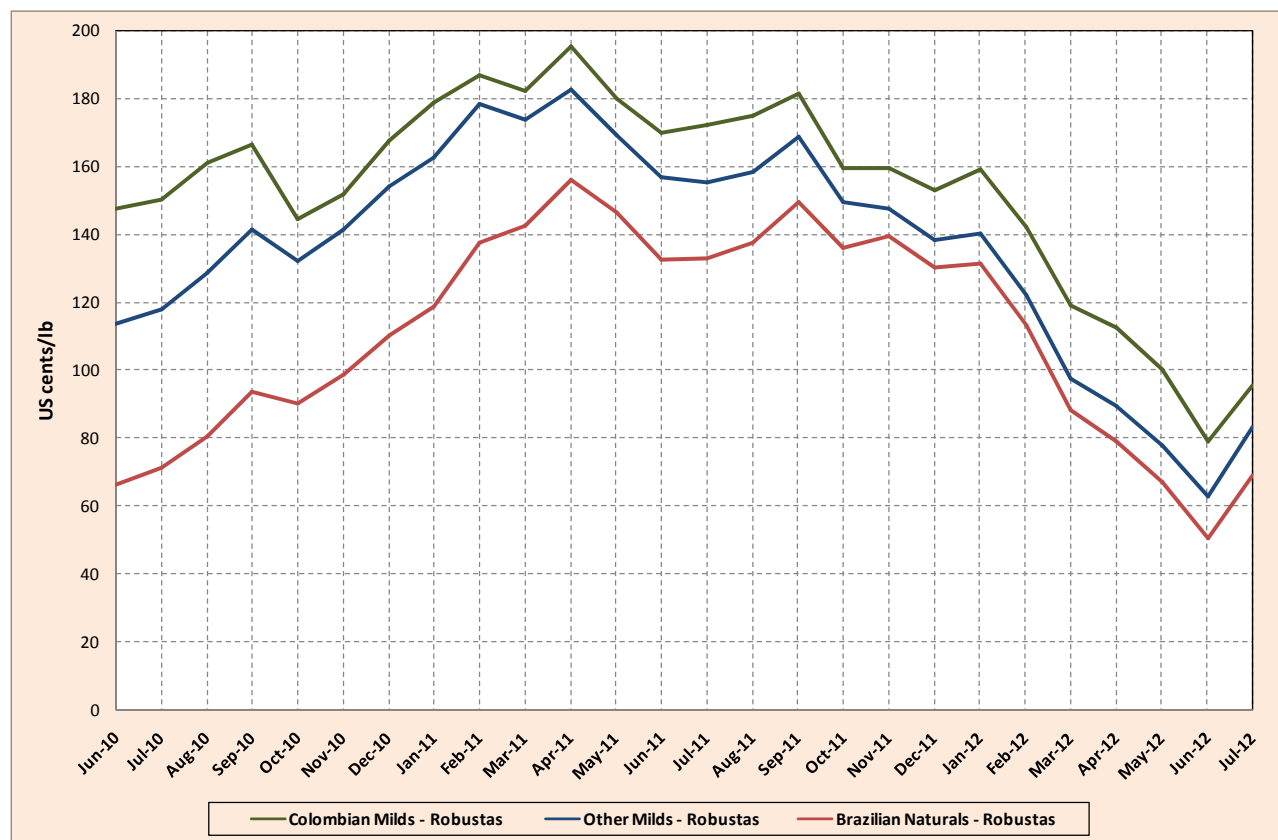
\* Promedio de la 2ª y 3ª posición

Cuadro 2: Diferencias de los precios (centavos de dólar EE UU por libra)

	Colombian Milds Other Milds	Colombian Milds Brazilian Naturals	Colombian Milds Robustas	Colombian Milds New York*	Other Milds Brazilian Naturals	Other Milds Robustas	Brazilian Naturals Robustas	New York* London*
Jul-11	16.53	37.14	174.90	26.58	20.61	158.37	137.77	157.68
Aug-11	12.66	31.90	181.48	26.14	19.24	168.82	149.58	165.29
Sep-11	12.66	31.90	181.48	26.14	19.24	168.82	149.58	165.29
Oct-11	9.83	23.37	159.55	20.91	13.54	149.72	136.18	148.10
Nov-11	11.91	20.25	159.75	21.74	8.34	147.85	139.50	149.47
Dec-11	14.89	22.81	153.19	24.37	7.92	138.30	130.38	139.58
Jan-12	18.71	27.71	159.20	28.42	9.00	140.49	131.49	143.30
Feb-12	19.98	28.74	142.21	32.06	8.76	122.22	113.47	123.39
Mar-12	21.58	30.80	119.26	34.06	9.22	97.69	88.46	97.41
Apr-12	23.01	33.55	112.66	32.71	10.55	89.65	79.10	89.94
May-12	22.67	33.15	100.45	30.83	10.48	77.78	67.30	79.68
Jun-12	15.98	28.49	78.97	24.73	12.51	62.99	50.48	65.18
Jul-12	12.11	26.58	95.50	19.36	14.46	83.38	68.92	87.06
<b>Absolute change between Jul-12 and Jun-12</b>								
	-3.87	-1.92	16.53	-5.37	1.95	20.39	18.44	21.88
<b>% change between Jul-12 and Jun-12</b>								
	-24.2	-6.7	20.9	-21.7	15.6	32.4	36.5	33.6

\* Promedio de la 2ª y 3ª posición

Gráfico 3: Diferencia entre los precios indicativos del Arábica y el Robusta junio 2010 a julio 2012



Cuadro 3: Producción en determinados países exportadores

Crop year commencing	2008	2009	2010	2011	% change 2010-2011
<b>TOTAL</b>	<b>128 263</b>	<b>122 658</b>	<b>134 386</b>	<b>131 381</b>	<b>-2.2</b>
<b>Africa</b>	<b>15 949</b>	<b>15 834</b>	<b>16 306</b>	<b>16 685</b>	<b>2.3</b>
Cameroon	750	750	608	1 083	78.2
Côte d'Ivoire	2 397	1 795	982	1 600	62.9
Ethiopia	4 949	6 931	7 500	6 500	-13.3
Kenya	541	630	658	680	3.3
Tanzania	1 186	709	800	534	-33.2
Uganda	3 197	2 797	3 290	3 212	-2.4
Others	2 929	2 223	2 468	3 076	24.7
Arabicas	7 894	9 147	10 150	9 054	-10.8
Robustas	8 055	6 687	6 156	7 631	24.0
<b>Asia &amp; Oceania</b>	<b>34 696</b>	<b>36 886</b>	<b>36 044</b>	<b>36 908</b>	<b>2.4</b>
India	3 950	4 794	5 033	5 333	6.0
Indonesia	9 612	11 380	9 129	8 250	-9.6
Papua New Guinea	1 028	1 038	870	1 415	62.7
Thailand	376	470	579	693	19.8
Vietnam	18 438	17 825	19 467	20 000	2.7
Others	1 292	1 379	967	1 217	25.8
Arabicas	4 420	5 106	5 206	6 104	17.3
Robustas	30 277	31 780	30 839	30 804	-0.1
<b>Mexico &amp; Central America</b>	<b>17 310</b>	<b>16 894</b>	<b>19 142</b>	<b>18 769</b>	<b>-2.0</b>
Costa Rica	1 320	1 450	1 588	1 799	13.2
El Salvador	1 450	1 065	1 860	1 260	-32.2
Guatemala	3 785	3 835	3 950	3 750	-5.1
Honduras	3 450	3 575	4 326	4 500	4.0
Mexico	4 651	4 200	4 850	4 300	-11.3
Nicaragua	1 445	1 871	1 669	2 100	25.8
Others	1 209	899	899	1 060	17.9
Arabicas	17 168	16 761	18 938	18 560	-2.0
Robustas	142	134	204	209	2.3
<b>South America</b>	<b>60 309</b>	<b>53 044</b>	<b>62 893</b>	<b>59 019</b>	<b>-6.2</b>
Brazil	45 992	39 470	48 095	43 484	-9.6
Colombia	8 664	8 098	8 523	7 800	-8.5
Ecuador	691	813	854	1 075	25.9
Peru	3 872	3 286	4 069	5 492	35.0
Others	1 090	1 377	1 353	1 168	-13.7
Arabicas	49 391	41 988	50 932	47 185	-7.4
Robustas	10 918	11 056	11 962	11 834	-1.1
<b>TOTAL</b>	<b>128 263</b>	<b>122 658</b>	<b>134 386</b>	<b>131 381</b>	<b>-2.2</b>
Colombian Milds	9 964	9 181	9 693	8 784	-9.4
Other Milds	27 055	26 630	29 907	31 192	4.3
Brazilian Naturals	41 853	37 190	45 626	40 927	-10.3
Robustas	49 392	49 657	49 160	50 478	2.7
Arabicas	78 872	73 001	85 226	80 903	-5.1
Robustas	49 392	49 657	49 160	50 478	2.7
<b>TOTAL</b>	<b>100.0</b>	<b>100.0</b>	<b>100.0</b>	<b>100.0</b>	
Colombian Milds	7.8	7.5	7.2	6.7	
Other Milds	21.1	21.7	22.3	23.7	
Brazilian Naturals	32.6	30.3	34.0	31.2	
Robustas	38.5	40.5	36.6	38.4	
Arabicas	61.5	59.5	63.4	61.6	
Robustas	38.5	40.5	36.6	38.4	

En miles de sacos

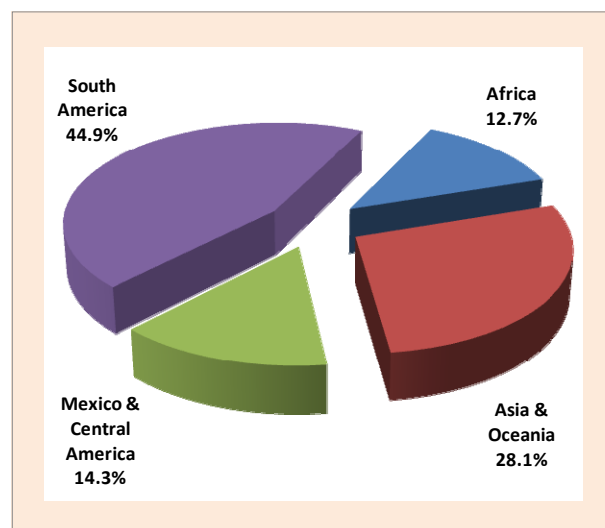
## Factores fundamentales del mercado

Se calcula que la **producción total** en 2011/12 fue de 131,4 millones de sacos, lo que representa un descenso del 2,2% con respecto al año anterior (Cuadro 3). Esto es atribuible principalmente al hecho de que 2011/12 fue un año de baja cosecha en el ciclo bienal de la producción de Arábica del Brasil. No obstante, este efecto se vio parcialmente mitigado por los fuertes resultados estimados de otros países exportadores como Viet Nam, Perú y Honduras.

Más en concreto, se espera que la producción de Otros Suaves y de Robustas sea más alta en 2011/12, y se prevé una producción más baja de Suaves Colombianos y de Arábicas Naturales Brasileños y Otros Arábicas Naturales. Se prevé una producción total de Arábica de alrededor de 80,9 millones de sacos, y una de Robusta a un nivel récord de 50,5 millones de sacos. Se espera que aumente la producción en África y en Asia, en un 2,3% y un 2,4% respectivamente, pero que descienda un 2% en México y América Central y un 6,2% en Sudamérica.

La cosecha del Brasil de 2012/13 está ya en curso hace tiempo, y ya se ha recolectado alrededor del 40%. Se cree que el exceso de lluvia al comienzo del mes dañó parte de la cosecha, afectando en particular a la calidad de la misma, aunque no se ha comprobado todavía todo el efecto que haya podido tener. La mayor parte de los demás países productores solo empezarán la recolección en el último trimestre del año y es entonces cuando se tendrá una idea más clara de la cosecha de 2012/13.

Gráfico 4: Producción en 2011/12 por continente



**Cuadro 4: Total de exportaciones de todas las formas de café (octubre a junio 2010/11 y 2011/12)**

	2010/11	2011/12	% change
<b>TOTAL</b>	<b>81 406</b>	<b>81 157</b>	<b>-0.3</b>
Colombian Milds	7 648	6 443	-15.8
Other Milds	19 491	20 189	3.6
Brazilian Naturals	25 620	22 865	-10.8
Robustas	28 646	31 660	10.5
Arabicas	52 760	49 497	-6.2
Robustas	28 646	31 660	10.5
Angola	6	7	18.2
Benin	0	0	
Bolivia	44	63	44.1
Brazil	26 453	21 834	-17.5
Burundi	269	146	-45.6
Cameroon	484	332	-31.5
Central African Republic	87	16	-81.5
Colombia	6 735	5 636	-16.3
Congo, Dem. Rep. of	105	89	-15.1
Congo, Rep. of	0	0	
Costa Rica	1 065	1 091	2.5
Côte d'Ivoire	695	1 233	77.5
Cuba	6	13	98.6
Dominican Republic	60	79	32.3
Ecuador	960	1 124	17.1
El Salvador	1 662	882	-46.9
Ethiopia	2 351	1 871	-20.4
Gabon	1	0	-100.0
Ghana	36	48	35.1
Guatemala	2 784	2 652	-4.7
Guinea	333	361	8.6
Haiti	6	2	-62.0
Honduras	3 582	4 260	18.9
India	4 644	4 423	-4.8
Indonesia	4 476	5 214	16.5
Jamaica	10	11	4.8
Kenya	509	480	-5.7
Liberia	3	2	-41.3
Madagascar	86	82	-4.2
Malawi	19	11	-43.9
Mexico	2 049	2 415	17.9
Nicaragua	1 340	1 193	-10.9
Nigeria	2	6	171.7
Panama	45	34	-24.4
Papua New Guinea	605	907	49.8
Paraguay	0	0	4600.9
Peru	2 231	2 984	33.8
Philippines	10	5	-50.5
Rwanda	218	161	-26.2
Sierra Leone	17	35	103.1
Tanzania	710	509	-28.3
Thailand	312	244	-21.7
Timor-Leste	37	18	-50.0
Togo	99	124	24.7
Uganda	2 125	2 012	-5.3
Venezuela	2	0	-78.7
Vietnam	13 850	18 325	32.3
Yemen	26	20	-24.1
Zambia	7	11	52.5
Zimbabwe	4	3	-35.1
Other exporting countries 1/	246	189	-23.2

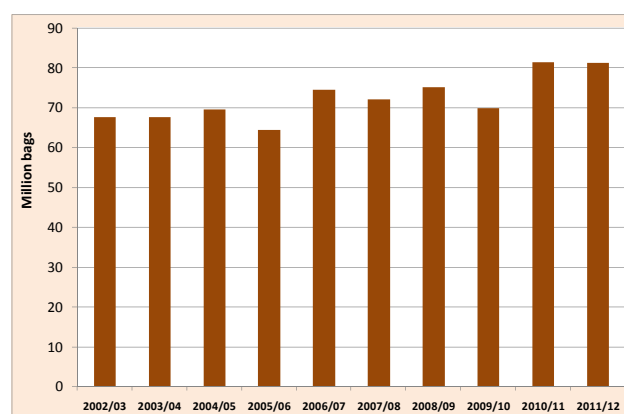
En miles de sacos

1/ Guinea Ecuatorial, Guyana, Lao (RDP), Nepal, Sri Lanka y Trinidad y Tabago

El **total de exportaciones** correspondiente a junio de 2012 fue de 9,6 millones de sacos, lo que representa un descenso del 6,1% con respecto a mayo de 2012 pero un aumento del 5,1% con respecto a junio de 2011.

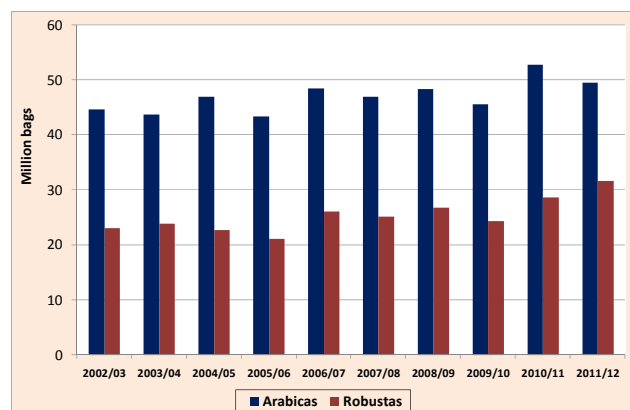
#### Exportaciones de octubre a junio

El total de exportaciones registrado en los tres primeros trimestres del año cafetero 2011/12 (octubre a junio) fue de 81,2 millones de sacos, lo que representa un ligero descenso del 0,3% con respecto al año anterior (Cuadro 4). No obstante, en términos históricos, las exportaciones están aún en niveles excepcionalmente elevados (Gráfico 5).

**Gráfico 5: Total de exportaciones de todas las formas de café (octubre a junio 2002/03 a 2011/12)**

En el Anexo se muestra el total de exportaciones efectuadas por los países exportadores de octubre a junio 2002/03 a 2011/12, y los porcentajes por grupo y por región. En ese período de tiempo, las exportaciones mundiales aumentaron a una tasa media anual del 2%.

En términos de grupos de café, el aumento más fuerte en los 10 últimos años se registró en los **Robustas**, a una tasa media anual del 3,6%. El aumento en los **Suaves Colombianos**, los **Otros Suaves** y los **Arábicas Naturales Brasileños y Otros Arábicas Naturales** fue por término medio del -3,9%, el 2,7% y el 1,8% al año respectivamente, lo que resultó en una tasa media de aumento al año de los Arábicas en conjunto del 1,2%. El porcentaje de los Robustas en el total mundial, por consiguiente, aumentó considerablemente, ya que pasó del 34,1% en 2002/03 al 39% en 2011/12, alcanzando un nivel récord de 31,7 millones de sacos (Gráfico 6).

**Gráfico 6: Total de exportaciones de todo el café Arábica y Robusta (octubre a junio 2002/03 a 2011/12)**

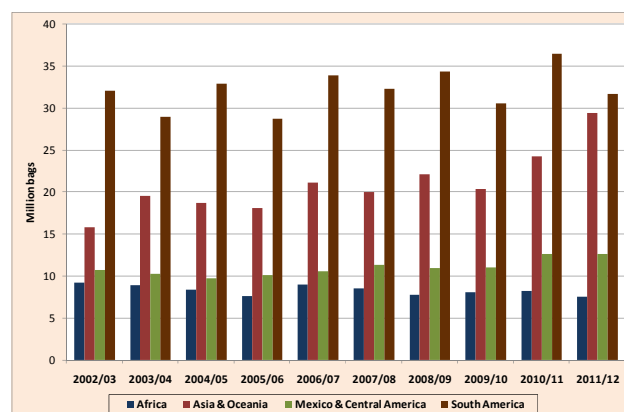
Este aumento fue en su mayor parte impulsado por el aumento de exportaciones de Viet Nam, que registró una tasa media de crecimiento anual del 8,4% en ese período, hasta alcanzar un nivel récord de 18,3 millones de sacos en 2011/12. Esto representa un considerable aumento anual del 32,3% en comparación con 2010/11.

En el Gráfico 7 se muestra el total de exportaciones por región en ese período. Las exportaciones descendieron en **África**, a una tasa media del 2,2% al año. Etiopía es el único principal exportador que muestra un aumento en las exportaciones en los últimos 10 años. África representa por tanto el 9,3% de las exportaciones hasta la fecha en 2011/12, frente al 13,6% en el mismo período en 2002/03.

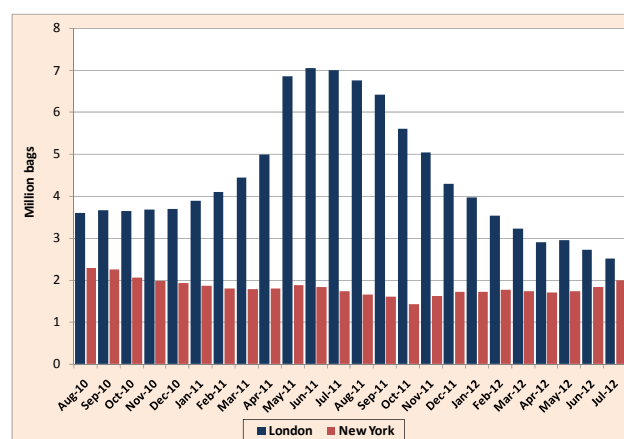
Las exportaciones de **Asia y Oceanía**, en cambio, aumentaron considerablemente, ya que pasaron de 15,8 millones de sacos en 2002/03 a 29,3 millones hasta la fecha en 2011/12. Esto se debe principalmente a los fuertes resultados de Viet Nam, pero se registró también crecimiento en la India, Indonesia, Papua Nueva Guinea y Tailandia. Asia y Oceanía representan en la actualidad alrededor del 36,2% del comercio mundial.

Los resultados de exportación de **México y América Central** fueron más mezclados, ya que Honduras, Nicaragua y México tuvieron tasas de crecimiento del 7,8%, 5,7% y 2,5% respectivamente, mientras que se registraron descensos en Costa Rica, El Salvador y Guatemala. El crecimiento de la región en conjunto fue del 1,9% al año en ese período, y le correspondió el 15,6% del total de exportaciones.

Las cifras de **Sudamérica** están dominadas por el ciclo bienal del Brasil, como puede verse con claridad en el Gráfico 7. No obstante, es notable que las exportaciones efectuadas en 2002/03, un año de cosecha alta en el ciclo, son en general comparables a las de 2011/12, un año de cosecha baja. Además, Ecuador y Perú mostraron un fuerte crecimiento del 10,8% y el 6,3% al año, respectivamente, mientras que las exportaciones de Colombia descendieron.

**Gráfico 7: Total de exportaciones de todas las formas de café por región (octubre a junio 2002/03 a 2011/12)**

Además, como puede verse en el Gráfico 8, las existencias certificadas de Robusta (en el mercado de futuros de Londres) han estado descendiendo en los últimos meses y alcanzaron su nivel más bajo en más de dos años. La combinación de una oferta considerable y un uso de las existencias sugiere una fuerte demanda de Robusta, y presta apoyo a que los precios aumenten.

**Gráfico 8: Existencias certificadas en Nueva York y Londres (agosto 2010 a julio 2012)**

El Cuadro 5 muestra el consumo mundial en los cuatro últimos años civiles, que se calcula que aumentó a 137,9 millones de sacos en 2011.

**Cuadro 5: Consumo mundial**  
(años civiles 2008 a 2011)

	2008	2009	2010	2011*	% change (2010-2011)	CAGR † 2008 - 2011
<b>World total</b>	<b>132 956</b>	<b>132 464</b>	<b>137 150</b>	<b>137 900</b>	<b>0.5</b>	<b>1.2</b>
<b>Exporting countries</b>	<b>37 943</b>	<b>39 798</b>	<b>41 040</b>	<b>42 412</b>	<b>3.3</b>	<b>3.8</b>
Brazil	17 526	18 583	19 070	19 573	2.6	3.7
Ethiopia	2 933	3 089	3 253	3 383	4.0	4.9
Indonesia	3 333	3 333	3 333	3 333	0.0	0.0
Mexico	2 200	2 200	2 239	2 354	5.2	2.3
Philippines	1 390	1 770	1 973	2 150	9.0	15.6
India	1 518	1 605	1 713	1 763	2.9	5.1
Venezuela, B.R.	1 599	1 649	1 650	1 650	0.0	1.1
Vietnam	959	1 068	1 302	1 583	21.6	18.2
Others	9 043	9 219	9 460	9 857	4.2	2.9
<b>Importing countries</b>	<b>95 013</b>	<b>92 666</b>	<b>96 110</b>	<b>95 488</b>	<b>-0.6</b>	<b>0.2</b>
<b>Traditional Markets</b>	<b>70 029</b>	<b>69 206</b>	<b>70 979</b>	<b>70 844</b>	<b>-0.2</b>	<b>0.4</b>
USA	21 652	21 436	21 783	22 043	1.2	0.6
Germany	9 535	8 897	9 292	9 460	1.8	-0.3
Japan	7 065	7 130	7 192	7 015	-2.5	-0.2
France	5 152	5 677	5 713	5 962	4.4	5.0
Italy	5 892	5 806	5 781	5 689	-1.6	-1.2
Canada	3 210	3 273	3 586	3 574	-0.3	3.6
Spain	3 485	3 352	3 232	3 149	-2.6	-3.3
United Kingdom	3 067	3 220	3 134	2 926	-6.7	-1.6
Others	10 970	10 415	11 265	11 026	-2.1	0.2
<b>Emerging Markets</b>	<b>24 984</b>	<b>23 460</b>	<b>25 132</b>	<b>24 644</b>	<b>-1.9</b>	<b>-0.5</b>
Russian Federation	3 716	3 131	3 661	3 695	0.9	-0.2
Korea, Rep. of	1 665	1 551	1 666	1 801	8.1	2.7
Algeria	2 118	2 066	2 021	1 789	-11.5	-5.5
Australia	1 145	1 223	1 370	1 407	2.7	7.1
Ukraine	1 733	1 460	1 485	1 324	-10.8	-8.6
Others	14 609	14 029	14 927	14 628	-2.0	0.0

En miles de sacos

\* Cálculo provisional

† Tasa compuesta de crecimiento anual

*Para concluir, los precios del café se recuperaron en julio tras varios meses de descenso, en vista de las lluvias imprevistas que cayeron en Brasil. Sin embargo, los precios de los Arábicas se mantuvieron en niveles relativamente bajos en comparación con los registrados en 2011, debido a que la inestabilidad macroeconómica está todavía afectando al mercado. Los precios de los Robustas, en cambio, alcanzaron en julio el nivel más alto en 11 meses, a pesar del nivel récord de exportaciones que entró en el mercado, lo que indica posiblemente una demanda más fuerte de café más barato. Las exportaciones efectuadas en los nueve primeros meses del año cafetero 2011/12 fueron más o menos las mismas que las del año anterior, y los resultados de Viet Nam fueron particularmente fuertes.*



**TOTAL DE EXPORTACIONES EFECTUADAS POR LOS PAISES EXPORTADORES  
OCTUBRE A JUNIO 2002/03 A 2011/12**

	2002/03	2003/04	2004/05	2005/06	2006/07	2007/08	2008/09	2009/10	2010/11	2011/12	% change 2010/11-2011/12	CAGR * 2002/03 -2011/12
<b>Total</b>	<b>67 623</b>	<b>67 559</b>	<b>69 576</b>	<b>64 375</b>	<b>74 521</b>	<b>72 034</b>	<b>75 088</b>	<b>69 919</b>	<b>81 406</b>	<b>81 157</b>	<b>-0.3</b>	<b>2.0</b>
Colombian Milds	9 231	9 231	9 802	8 934	9 329	10 097	8 285	6 250	7 648	6 443	-15.8	-3.9
Other Milds	15 946	15 290	15 251	14 767	15 870	16 112	16 410	16 636	19 491	20 189	3.6	2.7
Brazilian Naturals	19 409	19 196	21 839	19 579	23 223	20 655	23 612	22 672	25 620	22 865	-10.8	1.8
Robustas	23 037	23 842	22 684	21 095	26 099	25 170	26 780	24 360	28 646	31 660	10.5	3.6
Arabicas	44 586	43 717	46 892	43 280	48 422	46 863	48 308	45 559	52 760	49 497	-6.2	1.2
Robustas	23 037	23 842	22 684	21 095	26 099	25 170	26 780	24 360	28 646	31 660	10.5	3.6
<b>Africa</b>	<b>9 197</b>	<b>8 896</b>	<b>8 362</b>	<b>7 566</b>	<b>8 962</b>	<b>8 473</b>	<b>7 727</b>	<b>8 041</b>	<b>8 166</b>	<b>7 538</b>	<b>-7.7</b>	<b>-2.2</b>
Cameroon	548	705	529	492	584	396	371	669	484	332	-31.5	-5.4
Côte d'Ivoire	2 086	2 018	1 380	1 219	1 549	1 370	1 080	1 474	695	1 233	77.5	-5.7
Ethiopia	1 605	1 698	1 978	1 995	2 066	2 018	1 175	1 746	2 351	1 871	-20.4	1.7
Kenya	652	647	522	496	535	511	436	366	509	480	-5.7	-3.3
Tanzania	781	521	687	693	717	688	1 057	538	710	509	-28.3	-4.6
Uganda	2 020	1 889	1 885	1 492	2 025	2 348	2 330	2 016	2 125	2 012	-5.3	0.0
Others	1 505	1 418	1 380	1 179	1 486	1 143	1 278	1 232	1 291	1 101	-14.7	-3.4
<b>Asia &amp; Oceania</b>	<b>15 752</b>	<b>19 489</b>	<b>18 677</b>	<b>18 054</b>	<b>21 137</b>	<b>19 949</b>	<b>22 115</b>	<b>20 334</b>	<b>24 205</b>	<b>29 344</b>	<b>21.2</b>	<b>7.2</b>
India	2 724	3 048	2 216	2 475	2 622	2 545	2 285	3 094	4 644	4 423	-4.8	5.5
Indonesia	3 043	3 504	4 219	3 950	2 731	3 449	4 200	4 773	4 476	5 214	16.5	6.2
Papua New Guinea	671	726	610	702	458	749	650	715	605	907	49.8	3.4
Thailand	146	156	322	525	251	113	127	148	312	244	-21.7	5.9
Vietnam	8 903	11 772	11 030	10 189	14 767	12 809	14 575	11 323	13 850	18 325	32.3	8.4
Others	265	283	279	214	308	285	278	282	317	231	-27.2	-1.5
<b>Mexico &amp; Central America</b>	<b>10 669</b>	<b>10 246</b>	<b>9 685</b>	<b>10 085</b>	<b>10 571</b>	<b>11 347</b>	<b>10 929</b>	<b>11 011</b>	<b>12 610</b>	<b>12 634</b>	<b>0.2</b>	<b>1.9</b>
Costa Rica	1 388	1 216	1 264	1 120	1 129	1 148	1 156	1 020	1 065	1 091	2.5	-2.6
El Salvador	1 093	1 082	1 110	1 002	928	1 149	1 112	907	1 662	882	-46.9	-2.4
Guatemala	3 076	2 540	2 786	2 489	2 760	2 972	2 744	2 724	2 784	2 652	-4.7	-1.6
Honduras	2 170	2 354	2 092	2 388	2 526	2 796	2 513	2 811	3 582	4 260	18.9	7.8
Mexico	1 936	1 945	1 446	1 781	2 150	1 928	2 146	2 052	2 049	2 415	17.9	2.5
Nicaragua	723	911	828	1 088	904	1 178	1 084	1 395	1 340	1 193	-10.9	5.7
Others	283	198	160	218	174	177	175	102	128	140	8.8	-7.6
<b>South America</b>	<b>32 006</b>	<b>28 927</b>	<b>32 853</b>	<b>28 670</b>	<b>33 852</b>	<b>32 264</b>	<b>34 317</b>	<b>30 532</b>	<b>36 425</b>	<b>31 641</b>	<b>-13.1</b>	<b>-0.1</b>
Brazil	21 364	18 744	21 176	18 349	22 261	20 689	24 207	22 348	26 453	21 834	-17.5	0.2
Colombia	8 106	8 156	8 779	7 945	8 310	9 083	7 133	5 458	6 735	5 636	-16.3	-4.0
Ecuador	447	397	690	651	747	661	672	795	960	1 124	17.1	10.8
Peru	1 728	1 402	2 102	1 638	2 395	1 657	2 238	1 856	2 231	2 984	33.8	6.3
Others	360	228	105	87	138	174	67	76	46	64	38.2	-17.5

\* Tasa compuesta de crecimiento anual

**PORCENTAJES DEL TOTAL DE EXPORTACIONES  
OCTUBRE A JUNIO 2002/03 A 2011/12**

	2002/03	2003/04	2004/05	2005/06	2006/07	2007/08	2008/09	2009/10	2010/11	2011/12
Colombian Milds	13.7	13.7	14.1	13.9	12.5	14.0	11.0	8.9	9.4	7.9
Other Milds	23.6	22.6	21.9	22.9	21.3	22.4	21.9	23.8	23.9	24.9
Brazilian Naturals	28.7	28.4	31.4	30.4	31.2	28.7	31.4	32.4	31.5	28.2
Robustas	34.1	35.3	32.6	32.8	35.0	34.9	35.7	34.8	35.2	39.0
Arabicas	65.9	64.7	67.4	67.2	65.0	65.1	64.3	65.2	64.8	61.0
Robustas	34.1	35.3	32.6	32.8	35.0	34.9	35.7	34.8	35.2	39.0
<b>Africa</b>	<b>13.6</b>	<b>13.2</b>	<b>12.0</b>	<b>11.8</b>	<b>12.0</b>	<b>11.8</b>	<b>10.3</b>	<b>11.5</b>	<b>10.0</b>	<b>9.3</b>
Cameroon	0.8	1.0	0.8	0.8	0.8	0.5	0.5	1.0	0.6	0.4
Côte d'Ivoire	3.1	3.0	2.0	1.9	2.1	1.9	1.4	2.1	0.9	1.5
Ethiopia	2.4	2.5	2.8	3.1	2.8	2.8	1.6	2.5	2.9	2.3
Kenya	1.0	1.0	0.7	0.8	0.7	0.7	0.6	0.5	0.6	0.6
Tanzania	1.2	0.8	1.0	1.1	1.0	1.0	1.4	0.8	0.9	0.6
Uganda	3.0	2.8	2.7	2.3	2.7	3.3	3.1	2.9	2.6	2.5
Others	2.2	2.1	2.0	1.8	2.0	1.6	1.7	1.8	1.6	1.4
<b>Asia &amp; Oceania</b>	<b>23.3</b>	<b>28.8</b>	<b>26.8</b>	<b>28.0</b>	<b>28.4</b>	<b>27.7</b>	<b>29.5</b>	<b>29.1</b>	<b>29.7</b>	<b>36.2</b>
India	4.0	4.5	3.2	3.8	3.5	3.5	3.0	4.4	5.7	5.5
Indonesia	4.5	5.2	6.1	6.1	3.7	4.8	5.6	6.8	5.5	6.4
Papua New Guinea	1.0	1.1	0.9	1.1	0.6	1.0	0.9	1.0	0.7	1.1
Thailand	0.2	0.2	0.5	0.8	0.3	0.2	0.2	0.2	0.4	0.3
Vietnam	13.2	17.4	15.9	15.8	19.8	17.8	19.4	16.2	17.0	22.6
Others	0.4	0.4	0.4	0.3	0.4	0.4	0.4	0.4	0.4	0.3
<b>Mexico &amp; Central America</b>	<b>15.8</b>	<b>15.2</b>	<b>13.9</b>	<b>15.7</b>	<b>14.2</b>	<b>15.8</b>	<b>14.6</b>	<b>15.7</b>	<b>15.5</b>	<b>15.6</b>
Costa Rica	2.1	1.8	1.8	1.7	1.5	1.6	1.5	1.5	1.3	1.3
El Salvador	1.6	1.6	1.6	1.6	1.2	1.6	1.5	1.3	2.0	1.1
Guatemala	4.5	3.8	4.0	3.9	3.7	4.1	3.7	3.9	3.4	3.3
Honduras	3.2	3.5	3.0	3.7	3.4	3.9	3.3	4.0	4.4	5.2
Mexico	2.9	2.9	2.1	2.8	2.9	2.7	2.9	2.9	2.5	3.0
Nicaragua	1.1	1.3	1.2	1.7	1.2	1.6	1.4	2.0	1.6	1.5
Others	0.4	0.3	0.2	0.3	0.2	0.2	0.2	0.1	0.2	0.2
<b>South America</b>	<b>47.3</b>	<b>42.8</b>	<b>47.2</b>	<b>44.5</b>	<b>45.4</b>	<b>44.8</b>	<b>45.7</b>	<b>43.7</b>	<b>44.7</b>	<b>39.0</b>
Brazil	31.6	27.7	30.4	28.5	29.9	28.7	32.2	32.0	32.5	26.9
Colombia	12.0	12.1	12.6	12.3	11.2	12.6	9.5	7.8	8.3	6.9
Ecuador	0.7	0.6	1.0	1.0	1.0	0.9	0.9	1.1	1.2	1.4
Peru	2.6	2.1	3.0	2.5	3.2	2.3	3.0	2.7	2.7	3.7
Others	0.5	0.3	0.2	0.1	0.2	0.2	0.1	0.1	0.1	0.1