



INTERNATIONAL COFFEE ORGANIZATION  
ORGANIZACIÓN INTERNACIONAL DEL CAFÉ  
ORGANIZAÇÃO INTERNACIONAL DO CAFÉ  
ORGANISATION INTERNATIONALE DU CAFÉ

C

## INFORME MENSUAL SOBRE EL MERCADO DE CAFÉ

Noviembre 2011

*En noviembre aumentaron los precios de los Arábicas Naturales Brasileños y Otros Arábicas Naturales, mientras que los de los otros tres grupos de café descendieron ligeramente. En términos generales, los precios del café se mantuvieron estables, y el promedio mensual del precio indicativo compuesto de la OIC fue de 193,66 centavos de dólar EE UU por libra en noviembre, en comparación con 193,90 centavos en octubre. El promedio del precio indicativo compuesto de la OIC de los 11 primeros meses de 2011 es de 212,33 centavos de dólar EE UU por libra, el nivel más alto alcanzado en 34 años. La volatilidad de los precios también disminuyó considerablemente en noviembre.*

*Por lo que respecta a los factores fundamentales del mercado, basándose en los datos estadísticos de que se dispone se calcula que la producción en el año de cosecha 2011/12 será de alrededor de 128,6 millones de sacos, en comparación con 133,1 millones de sacos en el año de cosecha 2010/11. Condiciones meteorológicas adversas han afectado la producción en varios países exportadores. Dado el cálculo de un consumo mundial de 135 millones de sacos en el año civil 2010, el equilibrio entre la oferta y la demanda sigue siendo apretado. En este informe se ofrece un análisis sucinto del consumo mundial en los últimos 40 años.*

*Las exportaciones efectuadas por todos los países exportadores en octubre de 2011 fueron de 7,1 millones de sacos; eso sitúa el total acumulado de exportaciones efectuadas en los 10 primeros meses del año civil (enero a octubre de 2011) en 86,2 millones de sacos, frente a 79,9 millones de sacos en el mismo período en 2010, lo que representa un aumento del 7,9%.*

*En noviembre de 2011 el Director Ejecutivo de la Organización, Sr. Robério Silva, asistió al 50 aniversario de la Organización Interafricana del Café (OIAF) que se celebró en Nairobi (Kenya). En el discurso que pronunció ante los 25 países miembros de la OIAF, se centró en la situación del mercado mundial del café, los retos con que se enfrenta el sector y la necesidad de continua colaboración internacional para asegurar una economía sostenible del café.*

**Gráfico 1: Precio indicativo compuesto diario  
1 noviembre 2010 a 9 diciembre 2011**

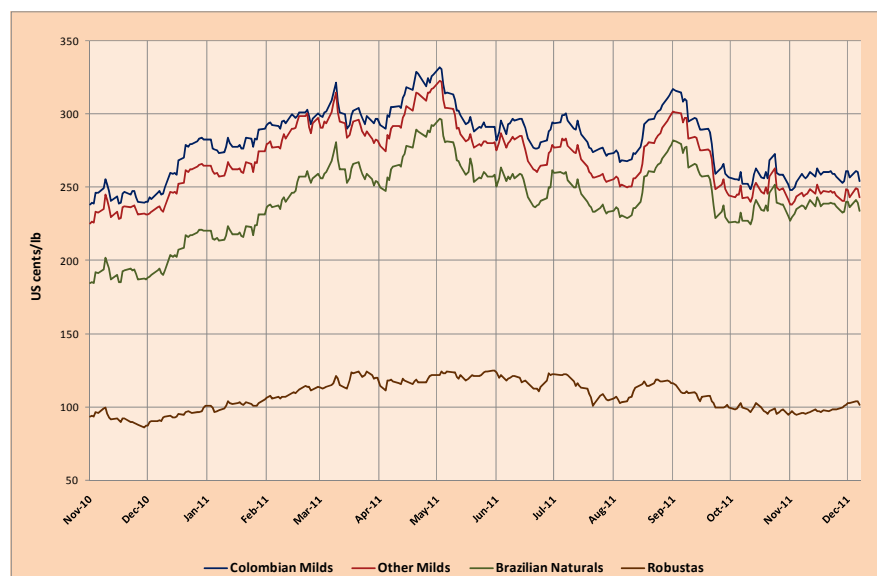


### Evolución de los precios

El promedio mensual del **precio indicativo compuesto de la OIC** descendió justo un 0,1%, ya que pasó de 193,90 centavos de dólar EE UU por libra en octubre a 193,66 centavos en noviembre (Cuadro 1). Los Gráficos 1 y 2 muestran, respectivamente, el precio indicativo compuesto diario de la OIC y los precios indicativos de grupo a partir del 1 de noviembre de 2010. Se registraron en todos los grupos de café, excepto en los Arábicas Naturales Brasileños y Otros Arábicas Naturales, ligeros descensos en los precios frente a los niveles de octubre. Los índices de volatilidad fueron más bajos en los cuatro grupos de café. Más en concreto, los precios de los **Suaves Colombianos**,

los **Otros Suaves** y los **Robustas** descendieron un 0,3%, un 1,1% y un 0,9% respectivamente, en comparación con los niveles de octubre. El descenso de los precios de los Otros Suaves fue más marcado que el de los otros grupos de café. Los precios de los Arábicas Naturales Brasileños y Otros Arábicas Naturales aumentaron un 1,1%, ya que pasaron de 234,28 centavos de dólar EE UU por libra en octubre a 236,75 centavos en noviembre. Los precios relativamente firmes de los Arábicas Naturales Brasileños y Otros Arábicas Naturales llevaron a que se redujesen ligeramente los diferencias de ese grupo con los de los otros grupos de Arábica (Cuadro 2 y Gráfico 3).

**Gráfico 2: Precios indicativos de grupo  
Diario: 1 noviembre 2010 a 9 diciembre 2011**



Cuadro 1: Precios indicativos de la OIC y precios en los mercados de futuros (centavos de dólar EE UU por libra)

	ICO Colombian Composite	Milds	Other Milds	Brazilian Naturals	Robustas	New York*	London*
<b>Monthly averages</b>							
<b>2010</b>							
November	173.90	244.02	233.48	190.62	92.04	206.92	86.40
December	184.26	261.97	248.17	204.25	94.09	221.51	88.70
<b>2011</b>							
January	197.35	279.88	263.77	219.77	101.09	238.05	96.02
February	216.03	296.44	287.89	247.00	109.35	261.41	104.53
March	224.33	300.68	292.07	260.98	118.13	274.10	111.36
April	231.24	312.95	300.12	273.40	117.37	285.58	111.34
May	227.97	302.17	291.09	268.66	121.98	277.72	116.76
June	215.58	287.95	274.98	250.59	117.95	262.52	110.51
July	210.36	285.21	268.02	245.69	112.73	255.90	103.36
August	212.19	286.97	270.44	249.83	112.07	260.39	102.71
September	213.04	287.54	274.88	255.64	106.06	261.39	96.10
October	193.90	257.66	247.82	234.28	98.10	236.74	88.64
<b>November</b>	<b>193.66</b>	<b>256.99</b>	<b>245.09</b>	<b>236.75</b>	<b>97.24</b>	<b>235.25</b>	<b>85.78</b>
<b>Annual averages</b>							
2000	64.24	102.60	87.07	79.86	41.41	94.58	40.11
2001	45.59	72.05	62.28	50.70	27.54	58.86	23.92
2002	47.74	64.90	61.52	45.23	30.01	57.02	25.88
2003	51.90	65.33	64.20	50.31	36.95	65.24	34.11
2004	62.15	81.44	80.47	68.97	35.99	79.53	32.85
2005	89.36	115.73	114.86	102.29	50.55	111.38	46.80
2006	95.75	116.80	114.40	103.92	67.55	112.30	59.77
2007	107.68	125.57	123.55	111.79	86.60	121.83	78.56
2008	124.25	144.32	139.78	126.59	105.28	136.46	97.17
2009	115.67	177.43	143.84	115.33	74.58	128.40	67.69
2010	147.24	225.46	195.96	153.68	78.74	165.20	71.98
% change between Nov-11 and Oct-11							
	-0.1	-0.3	-1.1	1.1	-0.9	-0.6	-3.2
% change between Nov-11 and Nov-10							
	11.4	5.3	5.0	24.2	5.7	13.7	-0.7
% change between Nov-11 and 2010 average							
	31.5	14.0	25.1	54.1	23.5	42.4	19.2
<b>Volatility (%)</b>							
Nov-10	8.3	7.3	8.6	9.8	9.1	9.4	11.1
Dec-10	5.7	6.5	5.9	7.3	5.2	4.0	8.1
Jan-11	6.7	6.2	6.7	8.0	7.0	7.3	7.6
Feb-11	5.2	4.6	6.3	5.8	4.9	4.6	6.0
Mar-11	8.9	8.6	8.8	9.7	10.3	9.8	8.3
Apr-11	6.6	6.6	6.6	6.5	8.8	7.7	7.2
May-11	6.3	5.6	6.4	8.5	5.7	7.1	4.8
Jun-11	7.8	7.3	7.8	9.6	9.6	9.2	11.2
Jul-11	5.8	5.4	5.5	5.8	9.9	6.3	10.3
Aug-11	5.7	5.3	6.0	6.5	7.2	6.8	7.5
Sep-11	7.7	8.0	8.2	9.0	8.2	9.2	9.0
Oct-11	10.6	10.4	10.9	11.4	10.0	12.4	11.2
<b>Nov-11</b>	<b>4.7</b>	<b>5.7</b>	<b>6.0</b>	<b>6.1</b>	<b>4.9</b>	<b>7.5</b>	<b>4.9</b>
<b>Variation between Nov-11 and Oct-11</b>							
	-5.8	-4.7	-4.8	-5.4	-5.1	-4.9	-6.3

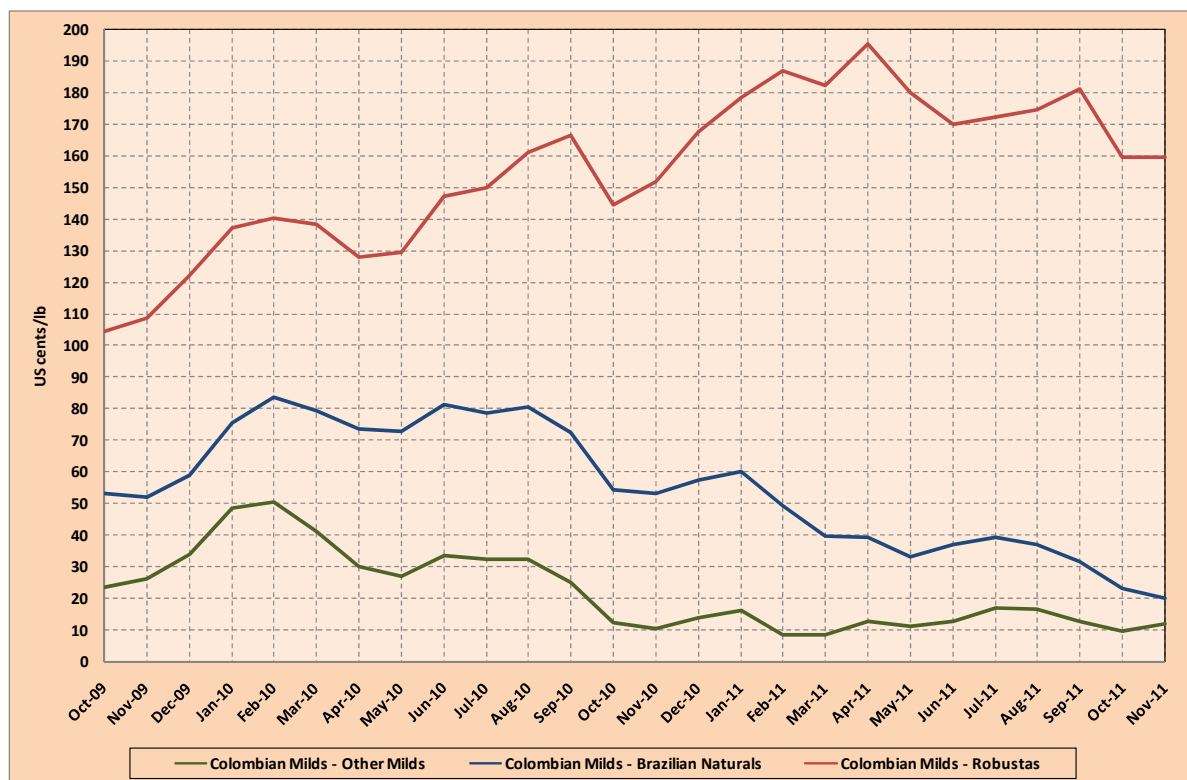
\* Promedio de la 2ª y 3ª posición

Cuadro 2: Diferencias de precios (centavos de dólar EE UU por libra)

	Colombian Milds Other Milds	Colombian Milds Brazilian Naturals	Colombian Milds Robustas	Colombian Milds New York*	Other Milds Brazilian Naturals	Other Milds Robustas	Brazilian Naturals Robustas	New York* London*
Nov-10	13.80	57.72	167.88	40.46	43.92	154.08	110.16	132.81
Dec-10	16.11	60.11	178.79	41.83	44.00	162.68	118.68	142.03
Jan-11	8.55	49.44	187.09	35.03	40.89	178.54	137.65	156.88
Feb-11	8.61	39.70	182.55	26.58	31.09	173.94	142.85	162.74
Mar-11	12.83	39.55	195.58	27.37	26.72	182.75	156.03	174.24
Apr-11	11.08	33.51	180.19	24.45	22.43	169.11	146.68	160.96
May-11	12.97	37.36	170.00	25.44	24.39	157.03	132.63	152.00
Jun-11	17.19	39.52	172.48	29.30	22.33	155.29	132.96	152.55
Jul-11	16.53	37.14	174.90	26.58	20.61	158.37	137.77	157.68
Aug-11	12.66	31.90	181.48	26.14	19.24	168.82	149.58	165.29
Sep-11	12.66	31.90	181.48	26.14	19.24	168.82	149.58	165.29
Oct-11	9.83	23.37	159.55	20.91	13.54	149.72	136.18	148.10
Nov-11	11.91	20.25	159.75	21.74	8.34	147.85	139.50	149.47
<b>Absolute change between Nov-11 and Oct-11</b>								
	2.08	-3.12	0.20	0.83	-5.20	-1.87	3.33	1.36
<b>% change between Nov-11 and Oct-11</b>								
	21.1	-13.4	0.1	4.0	-38.4	-1.3	2.4	0.9

\* Promedio de la 2ª y 3ª posición

Gráfico 3: Diferencias entre los precios de los Suaves Colombianos y los otros tres grupos de café octubre 2009 a noviembre 2011



Cuadro 3: Producción en determinados países exportadores

Crop year commencing	2008	2009	2010	2011	% change 2010-2011
<b>TOTAL</b>	<b>128 293</b>	<b>122 936</b>	<b>133 145</b>	<b>128 560</b>	<b>-3.4</b>
<b>Africa</b>	<b>15 950</b>	<b>15 830</b>	<b>13 590</b>	<b>16 258</b>	<b>19.6</b>
Cameroon	750	750	600	700	16.6
Côte d'Ivoire	2 397	1 795	999	1 600	60.2
Ethiopia	4 949	6 931	5 000	6 350	27.0
Kenya	541	630	617	750	21.6
Tanzania	1 186	709	800	750	-6.2
Uganda	3 197	2 797	3 290	3 500	6.4
Others	2 931	2 220	2 284	2 608	14.2
<i>Arabicas</i>	<i>7 894</i>	<i>9 147</i>	<i>7 591</i>	<i>9 106</i>	<i>20.0</i>
<i>Robustas</i>	<i>8 056</i>	<i>6 684</i>	<i>5 998</i>	<i>7 152</i>	<i>19.2</i>
<b>Asia &amp; Oceania</b>	<b>34 727</b>	<b>37 207</b>	<b>37 510</b>	<b>35 798</b>	<b>-4.6</b>
India	3 950	4 764	6 586	5 500	-16.5
Indonesia	9 612	11 380	9 129	8 750	-4.2
Papua New Guinea	1 028	1 038	867	1 000	15.3
Thailand	376	470	579	850	46.9
Vietnam	18 500	18 200	19 467	18 500	-5.0
Others	1 261	1 356	882	1 198	35.9
<i>Arabicas</i>	<i>4 389</i>	<i>5 071</i>	<i>5 696</i>	<i>5 867</i>	<i>3.0</i>
<i>Robustas</i>	<i>30 338</i>	<i>32 136</i>	<i>31 814</i>	<i>29 931</i>	<i>-5.9</i>
<b>Mexico &amp; Central America</b>	<b>17 307</b>	<b>16 854</b>	<b>19 242</b>	<b>18 358</b>	<b>-4.6</b>
Costa Rica	1 320	1 450	1 585	1 640	3.5
El Salvador	1 450	1 065	1 859	1 450	-22.0
Guatemala	3 785	3 835	3 950	3 600	-8.9
Honduras	3 450	3 575	4 326	4 300	-0.6
Mexico	4 651	4 200	4 850	4 500	-7.2
Nicaragua	1 442	1 831	1 804	1 800	-0.2
Others	1 209	899	868	1 068	23.1
<i>Arabicas</i>	<i>17 165</i>	<i>16 721</i>	<i>19 038</i>	<i>18 147</i>	<i>-4.7</i>
<i>Robustas</i>	<i>142</i>	<i>133</i>	<i>203</i>	<i>211</i>	<i>3.7</i>
<b>South America</b>	<b>60 309</b>	<b>53 044</b>	<b>62 803</b>	<b>58 146</b>	<b>-7.4</b>
Brazil	45 992	39 470	48 095	43 154	-10.3
Colombia	8 664	8 098	8 523	8 500	-0.3
Ecuador	691	813	854	875	2.5
Peru	3 872	3 286	3 976	4 447	11.8
Others	1 090	1 377	1 355	1 170	-13.6
<i>Arabicas</i>	<i>49 391</i>	<i>41 988</i>	<i>50 841</i>	<i>46 497</i>	<i>-8.5</i>
<i>Robustas</i>	<i>10 918</i>	<i>11 056</i>	<i>11 962</i>	<i>11 649</i>	<i>-2.6</i>
<b>TOTAL</b>	<b>128 293</b>	<b>122 936</b>	<b>133 145</b>	<b>128 560</b>	<b>-3.4</b>
Colombian Milds	9 964	9 181	9 652	9 730	0.8
Other Milds	27 052	26 582	29 651	29 274	-1.3
Brazilian Naturals	41 822	37 164	43 864	40 613	-7.4
Robustas	49 455	50 010	49 978	48 943	-2.1
<i>Arabicas</i>	<i>78 838</i>	<i>72 926</i>	<i>83 167</i>	<i>79 617</i>	<i>-4.3</i>
<i>Robustas</i>	<i>49 455</i>	<i>50 010</i>	<i>49 978</i>	<i>48 943</i>	<i>-2.1</i>
<b>TOTAL</b>	<b>100.0</b>	<b>100.0</b>	<b>100.0</b>	<b>100.0</b>	
Colombian Milds	7.8	7.5	7.2	7.6	
Other Milds	21.1	21.6	22.3	22.8	
Brazilian Naturals	32.6	30.2	32.9	31.6	
Robustas	38.5	40.7	37.5	38.1	
<i>Arabicas</i>	<i>61.5</i>	<i>59.3</i>	<i>62.5</i>	<i>61.9</i>	
<i>Robustas</i>	<i>38.5</i>	<i>40.7</i>	<i>37.5</i>	<i>38.1</i>	

En miles de sacos

## Factores fundamentales del mercado

Basándose en los últimos datos recibidos de los países Miembros, se ha revisado la cifra de la **producción total** en el año de cosecha 2011/12 y se sitúa ahora en alrededor de 128,6 millones de sacos, frente a 133,1 millones en 2010/11, lo que representa un descenso del 3,4% (Cuadro 3). El aumento de las plagas y enfermedades del café debido al mal tiempo sigue teniendo efectos negativos en la producción de algunas zonas. Colombia no estará en situación de confirmar una recuperación en sus niveles de producción, que fue por término medio de 8,4 millones de sacos en los cuatro últimos años.

En **África** es probable que haya una recuperación considerable en la producción, que se espera pase de 13,6 millones de sacos en 2010/11 a 16,3 millones en 2011/12, lo que representa un aumento del 19,6%. Este sería el nivel más alto de producción desde el año de cosecha 2000/01.

En **Asia** la producción podría disminuir un 4,6% y pasar de 37,5 millones de sacos en 2010/11 a 35,8 millones en 2011/12, debido principalmente a un descenso de la producción en Indonesia y la India atribuible a condiciones atmosféricas adversas. Los cálculos de las autoridades de Viet Nam indican un descenso de la producción de alrededor del 5%.

En **México y América Central** también se espera que la producción descienda un 4,6%, y que pase de 19,2 millones de sacos en 2010/11 a 18,4 millones en 2011/12.

En **Sudamérica**, debido al descenso en la producción del Brasil y a pesar del aumento de producción en el Perú, la producción total debería disminuir alrededor de un 7,4%.

La producción de **Arábicas** y **Robustas** en el año de cosecha 2011/12 será de 79,6 y 48,9 millones de sacos respectivamente.

Las **exportaciones** efectuadas en octubre fueron de 7,1 millones de sacos, lo que sitúa el volumen total de exportaciones efectuadas en los 10 primeros meses del año civil 2011 en 86,2 millones de sacos; eso representa un aumento del 7,9% en comparación con 79,9 millones de sacos en el mismo período del año civil anterior (Cuadro 4).

**Cuadro 4: Total de exportaciones de todas las formas de café enero a octubre 2010 y 2011**

	2010	2011	% change
<b>TOTAL</b>	<b>79 894</b>	<b>86 194</b>	<b>7.9</b>
Colombian Milds	6 646	6 999	5.3
Other Milds	20 016	21 601	7.9
Brazilian Naturals	26 515	25 896	-2.3
Robustas	26 716	31 697	18.6
Arabicas	53 177	54 497	2.5
Robustas	26 716	31 697	18.6
Angola	3	6	82.1
Benin	0	0	
Bolivia	60	51	-15.6
Brazil	26 427	27 357	3.5
Burundi	211	214	1.2
Cameroon	721	450	-37.6
Central African Republic	87	79	-9.2
Colombia	5 890	6 103	3.6
Congo, Dem. Rep. of	143	116	-18.7
Congo, Rep. of	0	0	
Costa Rica	1 083	1 101	1.7
Côte d'Ivoire	1 685	686	-59.3
Cuba	5	7	28.4
Dominican Republic	32	80	148.3
Ecuador	986	1 232	24.9
El Salvador	870	1 714	97.1
Ethiopia	2 819	2 433	-13.7
Gabon	1	1	-7.1
Ghana	24	27	11.3
Guatemala	3 197	3 413	6.8
Guinea	369	294	-20.3
Haiti	9	7	-13.7
Honduras	2 993	3 510	17.3
India	3 953	5 311	34.3
Indonesia	4 564	5 132	12.4
Jamaica	14	15	4.7
Kenya	436	524	20.1
Liberia	2	2	18.4
Madagascar	59	76	28.6
Malawi	5	15	223.0
Mexico	2 265	2 561	13.1
Nicaragua	1 573	1 383	-12.0
Nigeria	2	2	-27.2
Panama	61	46	-24.5
Papua New Guinea	779	950	22.0
Paraguay	0	0	
Peru	2 959	2 621	-11.4
Philippines	5	9	70.4
Rwanda	229	167	-27.0
Sierra Leone	54	20	-62.9
Tanzania	428	611	42.9
Thailand	281	204	-27.4
Timor-Leste	48	42	-11.4
Togo	192	153	-20.2
Uganda	2 152	2 673	24.2
Venezuela	18	4	-76.8
Vietnam	11 904	14 475	21.6
Yemen	17	17	-3.9
Zambia	14	21	46.4
Zimbabwe	6	10	70.1
Other exporting countries 1/	260	269	3.3

En miles de sacos

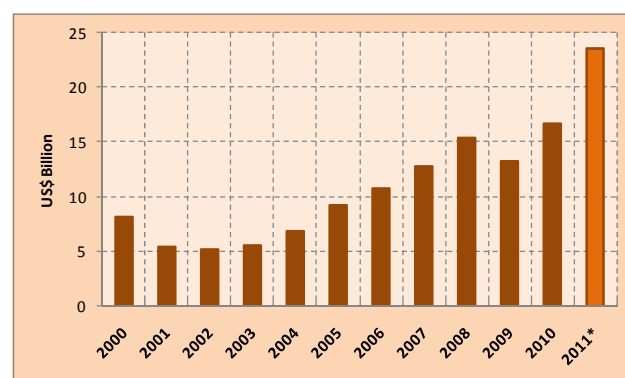
1/ Guinea Ecuatorial, Guyana, Lao (RDP), Nepal, Sri Lanka y Trinidad y Tabago

Se prevé que el valor del total de exportaciones efectuadas en el año civil 2011 será de US\$23,5 miles de millones por un volumen total de 102,4 millones de sacos, en comparación con US\$16,7 miles de millones por un volumen de 96,8 millones de sacos en 2010 (Cuadro 5 y Gráfico 4).

**Cuadro 5: Volumen y valor del total de exportaciones Años civiles 2009 a 2011**

	2009	2010	2011*	% change 2010-2011
Volume (million bags)	96.2	96.8	102.4	<b>5.8</b>
Value (US\$ billion)	13.3	16.7	23.5	<b>40.7</b>

\* Previsión

**Gráfico 4: Valor del total de exportaciones Años civiles 2000 a 2011**

\* Previsión

El **consumo mundial** en los tres últimos años civiles (2008 a 2010) se muestra en el Cuadro 6. El consumo en el año civil 2010 fue de alrededor de 135 millones de sacos frente a 131,8 millones de sacos en 2009, lo que representa un aumento del 2,4%. El consumo interno en los países exportadores fue de alrededor de 41,3 millones de sacos en 2010 frente a 39,7 millones en 2009, lo que representa un aumento del 4,2%. El consumo en los países importadores fue de alrededor de 93,7 millones de sacos frente a 92,1 millones en 2009, lo que representa un aumento del 1,7%.

**Cuadro 6: Consumo mundial**  
**Años civiles 2008 a 2010**

	2008	2009	2010	2009-2010	
				Difference	% change
<b>WORLD TOTAL</b>	<b>132 911</b>	<b>131 823</b>	<b>135 040</b>	<b>3 217</b>	<b>2.4</b>
<b>Exporting countries</b>	<b>38 119</b>	<b>39 675</b>	<b>41 331</b>	<b>1 656</b>	<b>4.2</b>
Brazil	17 526	18 208	18 945	738	4.1
Indonesia	3 333	3 333	3 333	0	0
Ethiopia	2 933	3 089	3 253	165	5.3
Mexico	2 200	2 200	2 239	39	1.8
Philippines	1 390	1 770	1 973	203	11
India	1 518	1 605	1 725	120	7.5
Venezuela	1 599	1 649	1 650	1	0.0
Vietnam	1 021	1 208	1 583	375	31
Colombia	1 400	1 400	1 400	0	0
Others	5 199	5 214	5 231	17	0.3
<b>Importing countries</b>	<b>94 792</b>	<b>92 148</b>	<b>93 709</b>	<b>1 561</b>	<b>1.7</b>
<b>European Union</b>	<b>40 230</b>	<b>39 652</b>	<b>40 794</b>	<b>1 142</b>	<b>2.9</b>
Germany	9 535	8 897	9 292	395	4.4
Italy	5 892	5 806	5 781	-25	-0.4
France	5 152	5 677	5 711	35	0.6
Spain	3 485	3 352	3 232	-120	-3.6
United Kingdom	3 067	3 220	3 134	-86	-2.7
Poland	1 681	2 001	2 156	155	7.7
Netherlands	1 324	898	1 347	449	50.0
Sweden	1 272	1 133	1 221	89	7.8
Finland	1 115	1 058	1 080	22	2.1
Others	7 707	7 610	7 839	229	3.0
Japan	7 065	7 130	7 192	62	0.9
Norway	715	715	746	30	4.3
Switzerland	1 149	966	1 012	46	4.8
Tunisia	317	289	301	13	4.4
Turkey	484	521	610	89	17.0
USA	21 652	21 436	21 783	347	1.6
<b>Other importing countries</b>	<b>23 179</b>	<b>21 439</b>	<b>21 270</b>	<b>-169</b>	<b>-0.8</b>
Russian Federation	3 716	3 131	3 661	530	16.9
Canada	3 210	3 292	3 586	294	8.9
Algeria	2 118	2 066	2 021	-45	-2.2
Korea, Rep. Of	1 665	1 551	1 666	115	7.4
Ukraine	1 733	1 460	1 485	25	1.7
Australia	1 145	1 223	1 370	148	12.1

En miles de sacos

### Análisis del consumo mundial de 1970 a 2010

El consumo mundial casi se ha duplicado en los últimos 40 años, ya que pasó de 70,7 millones de sacos en 1970 a 135 millones en 2010, lo que representa un aumento del 91% (Anexo I).

El Anexo II muestra la evolución del consumo entre 1970 y 2010 y la tasa media de crecimiento anual en las cuatro últimas décadas. En la pasada década, el consumo mundial creció a una tasa media anual del 2,5%. El consumo interno en los países exportadores registró el aumento más fuerte (4,6%), ya que pasó de 26,4 millones de sacos en 2000 a 41,3 millones en 2010. La creciente demanda en los países exportadores en la última década podría seguir contribuyendo al aumento del consumo mundial en los próximos años. Los mercados emergentes suponen también una contribución importante al aumento del consumo mundial, ya que en la década pasada la tasa media de crecimiento anual fue del 3,9%.

En los mercados tradicionales de Norteamérica, Europa Occidental y Japón la tasa media de crecimiento anual entre 2000 y 2010 fue del 1,1%, ya que pasó de 63,6 a 71 millones de sacos, lo que representa un aumento en el consumo equivalente a 7,4 millones de sacos. Más en concreto, en la década pasada en los mercados tradicionales las tasas medias de crecimiento anual más elevadas se registraron en Canadá (4,2%), el Reino Unido (3%), los Estados Unidos (1,5%) e Italia (1,2%). En las cuatro últimas décadas (1970 a 2010) la tasa media de crecimiento anual del consumo mundial fue del 1,6%. Si el consumo mundial sigue creciendo al mismo ritmo, podría ser de más de 158 millones de sacos en 2020.

El Anexo III muestra el consumo medio por habitante en las cuatro últimas décadas, que ha sido constantemente elevado en Finlandia, de 11,9 kg por persona.

*Para concluir, cabe señalar que los factores fundamentales del mercado siguen favoreciendo los precios firmes, y que los precios actuales están al nivel más alto desde 1977. Un consumo mundial dinámico significa que el equilibrio entre la oferta y la demanda seguirá apretado y que los precios se mantendrán firmes. Un sucinto análisis del consumo mundial en los 40 últimos años confirma su dinamismo, en especial en los 10 últimos años. No obstante, las restricciones de crédito y la falta de liquidez causadas por la crisis mundial financiera y económica, junto con los costos de producción más elevados, podrían llevar a una reducción en el suministro. Esto a su vez podría llevar también a que aflojase la tasa actual de crecimiento del consumo.*

**CONSUMO MUNDIAL  
AÑOS CIVILES 1970 A 2010**

	1970	1971	1972	1973	1974	1975	1976	1977	1978	1979	1980	1981	1982	1983	1984	1985	1986	1987	1988	1989
<b>WORLD TOTAL</b>	<b>70 718</b>	<b>72 344</b>	<b>73 671</b>	<b>75 781</b>	<b>75 254</b>	<b>76 901</b>	<b>78 041</b>	<b>68 400</b>	<b>73 378</b>	<b>79 785</b>	<b>79 027</b>	<b>82 205</b>	<b>83 132</b>	<b>85 622</b>	<b>83 755</b>	<b>84 428</b>	<b>83 565</b>	<b>89 273</b>	<b>88 199</b>	<b>92 320</b>
<b>Exporting countries</b>	<b>17 484</b>	<b>17 929</b>	<b>17 654</b>	<b>17 486</b>	<b>17 274</b>	<b>17 051</b>	<b>17 237</b>	<b>17 797</b>	<b>17 792</b>	<b>17 964</b>	<b>18 945</b>	<b>19 248</b>	<b>19 854</b>	<b>19 591</b>	<b>18 846</b>	<b>19 311</b>	<b>19 376</b>	<b>19 372</b>	<b>19 268</b>	<b>19 836</b>
Brazil	8 809	8 631	8 071	7 675	7 354	6 914	6 695	6 942	6 709	6 600	7 368	7 756	7 800	7 575	7 125	7 000	7 000	7 000	7 750	8 150
Indonesia	1 118	1 257	1 304	1 291	1 323	1 160	1 121	1 146	1 142	1 153	1 177	1 202	1 208	1 240	1 338	1 167	1 150	1 167	1 186	1 211
Ethiopia	1 194	1 428	1 471	1 515	1 563	1 625	1 742	1 858	1 796	1 654	1 575	1 604	1 617	1 612	1 608	1 699	1 932	1 917	1 167	1 175
Mexico	1 463	1 513	1 563	1 575	1 563	1 738	1 625	1 400	1 400	1 400	1 425	1 525	1 625	1 650	1 558	1 773	1 825	1 600	1 625	1 675
India	563	633	636	649	642	614	648	812	852	826	896	894	1 037	846	704	822	729	1 180	878	967
Other exp coun	4 336	4 469	4 611	4 780	4 831	5 000	5 407	5 639	5 893	6 332	6 504	6 267	6 567	6 669	6 514	6 850	6 740	6 508	6 663	6 658
<b>Importing Countries</b>	<b>53 235</b>	<b>54 415</b>	<b>56 017</b>	<b>58 296</b>	<b>57 979</b>	<b>59 850</b>	<b>60 804</b>	<b>50 604</b>	<b>55 586</b>	<b>61 821</b>	<b>60 082</b>	<b>62 957</b>	<b>63 279</b>	<b>66 030</b>	<b>64 909</b>	<b>65 118</b>	<b>64 189</b>	<b>69 902</b>	<b>68 931</b>	<b>72 484</b>
<b>Traditional Markets</b>	<b>47 941</b>	<b>48 882</b>	<b>50 337</b>	<b>51 924</b>	<b>51 190</b>	<b>52 636</b>	<b>53 870</b>	<b>43 963</b>	<b>48 414</b>	<b>53 971</b>	<b>52 084</b>	<b>54 011</b>	<b>55 415</b>	<b>56 656</b>	<b>55 771</b>	<b>55 848</b>	<b>56 408</b>	<b>59 631</b>	<b>59 689</b>	<b>59 802</b>
USA	21 267	20 716	21 898	21 791	20 767	19 993	20 874	15 672	17 925	19 014	17 414	17 200	18 283	17 923	18 397	18 379	17 572	18 197	17 889	18 556
Germany	5 541	6 628	5 867	6 363	6 118	6 438	6 829	7 042	6 635	7 678	7 759	8 044	8 541	8 902	8 274	7 742	8 706	9 673	10 177	9 380
Japan	1 224	1 326	1 431	1 531	2 397	2 334	2 341	2 361	2 171	3 166	3 357	3 245	3 587	3 749	3 878	4 153	4 298	4 755	4 910	4 940
France	3 988	4 304	4 181	4 419	4 590	4 974	4 823	4 436	4 955	5 158	5 274	5 466	5 357	5 423	4 948	5 051	5 068	5 394	5 396	5 289
Italy	2 739	2 951	2 947	3 326	3 385	3 356	3 548	3 076	3 231	3 786	3 679	3 747	4 075	4 113	3 709	4 656	4 189	4 299	4 219	4 307
Canada	1 461	1 496	1 520	1 539	1 513	1 737	1 637	1 346	1 674	1 749	1 771	1 977	1 763	1 739	1 828	1 841	1 786	1 800	1 814	1 822
Spain	1 151	1 111	1 224	1 328	1 559	1 615	1 600	1 122	1 573	1 745	1 428	1 732	1 748	2 031	1 868	1 761	2 224	2 106	2 343	2 592
United Kingdom	1 847	1 975	1 891	2 508	1 841	2 016	1 930	1 621	1 740	2 457	2 022	2 392	2 286	2 266	2 367	2 307	2 282	2 355	2 331	2 177
Others	8 723	8 374	9 379	9 121	9 020	10 174	10 288	7 286	8 509	9 217	9 381	10 209	9 776	10 510	10 503	9 956	10 283	11 053	10 610	10 738
<b>Emerging Markets</b>	<b>5 293</b>	<b>5 533</b>	<b>5 680</b>	<b>6 371</b>	<b>6 789</b>	<b>7 214</b>	<b>6 934</b>	<b>6 641</b>	<b>7 172</b>	<b>7 849</b>	<b>7 998</b>	<b>8 946</b>	<b>7 863</b>	<b>9 375</b>	<b>9 138</b>	<b>9 270</b>	<b>7 782</b>	<b>10 270</b>	<b>9 242</b>	<b>12 683</b>

En miles de sacos

	1990	1991	1992	1993	1994	1995	1996	1997	1998	1999	2000	2001	2002	2003	2004	2005	2006	2007	2008	2009	2010
<b>WORLD TOTAL</b>	<b>89 810</b>	<b>94 510</b>	<b>95 295</b>	<b>99 302</b>	<b>93 792</b>	<b>96 010</b>	<b>99 951</b>	<b>100 539</b>	<b>103 018</b>	<b>105 853</b>	<b>105 500</b>	<b>109 812</b>	<b>111 382</b>	<b>113 925</b>	<b>120 012</b>	<b>120 801</b>	<b>124 627</b>	<b>129 348</b>	<b>132 911</b>	<b>131 823</b>	<b>135 040</b>
<b>Exporting countries</b>	<b>19 418</b>	<b>19 909</b>	<b>20 761</b>	<b>21 131</b>	<b>21 228</b>	<b>22 030</b>	<b>23 310</b>	<b>24 160</b>	<b>24 981</b>	<b>25 540</b>	<b>26 383</b>	<b>27 800</b>	<b>28 453</b>	<b>29 392</b>	<b>30 906</b>	<b>32 623</b>	<b>34 427</b>	<b>36 373</b>	<b>38 119</b>	<b>39 675</b>	<b>41 331</b>
Brazil	8 200	8 425	8 800	9 050	9 250	9 900	10 775	11 375	12 025	12 575	13 075	13 493	13 710	14 088	14 760	15 392	16 133	16 927	17 526	18 208	18 945
Indonesia	1 236	1 271	1 309	1 349	1 390	1 432	1 475	1 521	1 567	1 614	1 664	1 919	1 834	1 820	1 958	2 375	2 750	3 208	3 333	3 333	3 333
Ethiopia	1 200	1 216	1 281	1 349	1 421	1 496	1 576	1 659	1 747	1 840	1 938	2 041	2 149	2 264	2 384	2 511	2 644	2 785	2 933	3 089	3 253
Mexico	1 544	1 331	1 225	1 243	1 058	1 060	1 193	1 227	1 178	1 119	1 189	1 354	1 500	1 500	1 500	1 556	1 794	2 050	2 200	2 200	2 239
India	726	906	917	896	833	833	833	833	833	854	938	1 017	1 084	1 142	1 188	1 272	1 357	1 438	1 518	1 605	1 725
Other exp coun	6 513	6 760	7 229	7 245	7 276	7 309	7 458	7 546	7 631	7 539	7 581	7 978	8 176	8 580	9 116	9 517	9 749	9 967	10 609	11 241	11 837
<b>Importing Countries</b>	<b>70 392</b>	<b>74 601</b>	<b>74 534</b>	<b>78 171</b>	<b>72 564</b>	<b>73 980</b>	<b>76 640</b>	<b>76 380</b>	<b>78 037</b>	<b>80 313</b>	<b>79 117</b>	<b>82 011</b>	<b>82 929</b>	<b>84 533</b>	<b>89 106</b>	<b>88 178</b>	<b>90 200</b>	<b>92 974</b>	<b>94 792</b>	<b>92 148</b>	<b>93 709</b>
<b>Traditional Markets</b>	<b>59 057</b>	<b>64 668</b>	<b>62 161</b>	<b>65 368</b>	<b>60 403</b>	<b>61 512</b>	<b>63 349</b>	<b>62 045</b>	<b>63 340</b>	<b>64 942</b>	<b>63 589</b>	<b>64 709</b>	<b>64 196</b>	<b>66 220</b>	<b>69 147</b>	<b>67 614</b>	<b>69 440</b>	<b>70 220</b>	<b>70 029</b>	<b>69 220</b>	<b>70 973</b>
USA	18 298	18 661	18 290	19 217	17 326	17 363	18 059	17 795	18 604	19 359	18 746	19 554	19 125	20 193	20 973	20 998	20 667	21 033	21 652	21 436	21 783
Germany	7 279	12 377	9 570	11 325	8 214	11 231	10 594	9 670	9 976	9 748	8 770	9 059	8 498	9 499	10 445	8 665	9 151	8 627	9 535	8 897	9 292
Japan	5 060	5 809	5 132	5 740	5 973	6 116	5 838	5 968	6 052	6 273	6 626	6 936	6 875	6 770	7 117	7 128	7 268	7 282	7 065	7 130	7 192
France	5 205	5 557	5 614	5 507	5 111	5 313	5 512	5 487	5 351	5 578	5 402	5 253	5 526	5 394	4 929	4 787	5 278	5 628	5 152	5 677	5 711
Italy	4 832	4 254	4 132	4 888	4 774	4 644	4 776	4 913	4 936	4 919	5 149	5 243	5 182	5 507	5 469	5 552	5 593	5 821	5 892	5 806	5 781
Canada	1 974	2 068	1 916	2 117	2 407	2 109	2 291	2 229	2 317	2 303	2 377	2 535	2 302	2 146	2 747	2 794	3 066	3 245	3 210	3 292	3 586
Spain	2 714	2 651	3 045	2 728	2 774	2 732	2 901	2 977	2 996	3 324	2 991	2 795	2 833	2 740	2 705	3 007	3 017	3 198	3 485	3 352	3 232
United Kingdom	2 348	2 342	2 516	2 534	2 640	2 200	2 406	2 441	2 588	2 276	2 342	2 215	2 261	2 236	2 458	2 680	3 059	2 824	3 067	3 220	3 134
Others	11 347	10 949	11 945	11 314	11 184	9 804	10 972	10 565	10 520	11 162	11 186	11 120	11 595	11 736	12 304	12 003	12 341	12 563	10 970	10 410	11 260
<b>Emerging Markets</b>	<b>11 336</b>	<b>9 933</b>	<b>12 373</b>	<b>12 803</b>	<b>12 162</b>	<b>12 468</b>	<b>13 291</b>	<b>14 335</b>	<b>14 697</b>	<b>15 371</b>	<b>15 528</b>	<b>17 303</b>	<b>18 733</b>	<b>18 313</b>	<b>19 959</b>	<b>20 564</b>	<b>20 760</b>	<b>22 754</b>	<b>24 764</b>	<b>22 928</b>	<b>22 736</b>

En miles de sacos



**TASAS MEDIAS DE CRECIMIENTO ANUAL Y CAMBIO PORCENTUAL EN EL CONSUMO  
AÑOS CIVILES 1970 A 2010**

	% change 1970-2010	Average Annual Growth Rates				
		1970-2010	1970-79	1980-89	1990-99	2000-10
<b>WORLD TOTAL</b>	<b>91.0</b>	<b>1.6%</b>	<b>1.3%</b>	<b>1.7%</b>	<b>1.8%</b>	<b>2.5%</b>
<i>Exporting countries</i>	<b>136.4</b>	<b>2.2%</b>	<b>0.3%</b>	<b>0.5%</b>	<b>3.1%</b>	<b>4.6%</b>
Brazil	115.1	1.9%	-3.2%	1.1%	4.9%	3.8%
Indonesia	198.1	2.8%	0.3%	0.3%	3.0%	7.2%
Ethiopia	172.4	2.5%	3.7%	-3.2%	4.9%	5.3%
Mexico	53.0	1.1%	-0.5%	1.8%	-3.5%	6.5%
India	206.3	2.8%	4.3%	0.8%	1.8%	6.3%
Other exp coun	173.0	2.5%	4.3%	0.3%	1.6%	4.6%
<i>Importing Countries</i>	<b>76.0</b>	<b>1.4%</b>	<b>1.7%</b>	<b>2.1%</b>	<b>1.5%</b>	<b>1.7%</b>
<b>Traditional Markets</b>	<b>48.0</b>	<b>1.0%</b>	<b>1.3%</b>	<b>1.5%</b>	<b>1.1%</b>	<b>1.1%</b>
USA	2.4	0.1%	-1.2%	0.7%	0.6%	1.5%
Germany	67.7	1.3%	3.7%	2.1%	3.3%	0.6%
Japan	487.6	4.5%	11.1%	4.4%	2.4%	0.8%
France	43.2	0.9%	2.9%	0.0%	0.8%	0.6%
Italy	111.1	1.9%	3.7%	1.8%	0.2%	1.2%
Canada	145.4	2.3%	2.0%	0.3%	1.7%	4.2%
Spain	180.9	2.6%	4.7%	6.8%	2.3%	0.8%
United Kingdom	69.7	1.3%	3.2%	0.8%	-0.3%	3.0%
Others	29.1	0.6%	0.6%	1.5%	-0.2%	0.1%
<b>Emerging Markets</b>	<b>329.5</b>	<b>3.7%</b>	<b>4.5%</b>	<b>5.3%</b>	<b>3.4%</b>	<b>3.9%</b>

**CONSUMO POR HABITANTE  
AÑOS CIVILES 1970 A 2010**

	1970-1979	1980-1989	1990-1999	2000-2010	1970-2010
<b>Exporting countries</b>					
Brazil	4.3	3.3	3.7	5.0	4.8
Indonesia	0.6	0.5	0.4	0.7	0.5
Ethiopia	2.9	2.4	1.6	2.0	2.0
Mexico	1.6	1.3	0.8	1.0	0.9
Venezuela, B.R.	3.4	2.8	2.5	3.2	3.1
Vietnam	0.0	0.1	0.2	0.6	0.5
India	0.1	0.1	0.1	0.1	0.1
Colombia	3.6	3.5	2.4	2.0	2.0
Philippines	0.3	0.6	0.7	0.8	0.7
<b>Importing countries</b>					
<b>European Union</b>					
Germany	4.9	6.7	7.4	6.7	7.6
France	5.2	5.7	5.6	5.3	4.9
Italy	3.5	4.3	4.9	5.7	5.6
Spain	2.3	3.1	4.4	4.2	3.8
United Kingdom	2.1	2.4	2.5	2.7	2.5
Poland	0.9	0.9	2.3	3.2	3.6
Netherlands	7.7	8.9	9.2	6.3	7.3
Sweden	12.8	11.6	9.9	8.1	8.2
Finland	12.3	12.6	11.6	11.8	11.9
Japan	1.0	2.0	2.8	3.3	3.4
Norway	9.7	10.3	10.0	9.2	9.2
Switzerland	6.0	6.7	7.7	7.5	5.9
Tunisia	0.6	0.6	0.9	1.4	1.6
Turkey	0.2	0.1	0.2	0.4	0.3
USA	5.6	4.5	4.1	4.1	4.2
<b>Other importing countries</b>					
Russian Federation	0.0	0.0	0.5	1.4	1.3
Canada	4.1	4.2	4.5	5.3	5.2
Algeria	1.8	3.4	2.8	3.5	4.0
Korea, Rep. Of	0.1	0.5	1.3	1.8	1.8
Ukraine	0.0	0.0	0.1	1.2	0.9
Australia	1.8	2.4	2.5	3.0	2.6

En kilogramos