



INTERNATIONAL COFFEE ORGANIZATION
ORGANIZACIÓN INTERNACIONAL DEL CAFÉ
ORGANIZAÇÃO INTERNACIONAL DO CAFÉ
ORGANISATION INTERNATIONALE DU CAFÉ

P

RELATÓRIO MENSAL SOBRE O MERCADO CAFEIRO

Novembro de 2011

Em novembro os preços dos Naturais Brasileiros aumentaram, e os dos outros três grupos de café recuraram ligeiramente. Em termos globais os preços se mantiveram estáveis, como indica a média mensal do preço indicativo composto da OIC, de 193,66 centavos de dólar dos EUA por libra-peso em novembro, em comparação com 193,90 em outubro. A média do preço indicativo composto da OIC nos 11 primeiros meses de 2011 foi a mais alta de 34 anos, registrando 212,33 centavos de dólar dos EUA por libra-peso. A volatilidade dos preços também diminuiu bastante em novembro.

Com referência aos fatores fundamentais do mercado, a estimativa da produção no ano-safra de 2011/12, calculada com base nos dados estatísticos disponíveis, é de cerca de 128,6 milhões de sacas, em comparação com 133,1 milhões em 2010/11. Condições meteorológicas desfavoráveis vêm afetando a produção em diversos países exportadores. Com um consumo mundial estimado em 135 milhões de sacas no ano civil de 2010, o equilíbrio entre a oferta e a demanda continua deixando pouca folga. Uma análise breve do consumo mundial nos últimos 40 anos está incluída no presente relatório.

As exportações de todos os países exportadores em outubro de 2011 perfizeram 7,1 milhões de sacas, elevando o total cumulativo das exportações nos 10 primeiros meses do ano civil (janeiro a outubro de 2011) a 86,2 milhões de sacas, em comparação com 79,9 milhões no mesmo período de 2010 – um aumento de 7,9%.

Em novembro de 2011 o Diretor-Executivo da Organização, Sr. Robério Silva, participou da comemoração do 50.º aniversário da Organização Interafricana do Café (OIAF), em Nairóbi, Quênia. Em seu discurso aos 25 países membros da OIAF, ele focalizou a situação do mercado cafeeiro mundial, os desafios com que o setor cafeeiro se depara e a necessidade de continuada cooperação internacional para garantir a sustentabilidade da economia cafeeira.

Gráfico 1: Preço indicativo composto
Evolução diária: 1.º de novembro de 2010 a 9 de dezembro de 2011

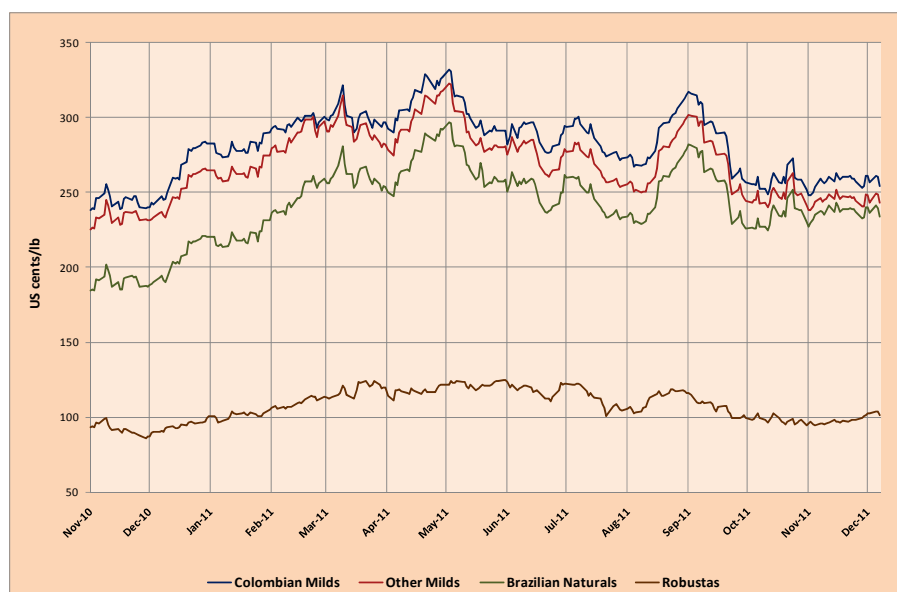


Evolução dos preços

A média mensal do **preço indicativo composto da OIC** só caiu 0,1%, passando de 193,90 centavos de dólar dos EUA por libra-peso em outubro a 193,66 em novembro (quadro 1). Os gráficos 1 e 2 mostram a evolução diária, respectivamente, do preço indicativo composto e dos preços indicativos dos grupos da OIC desde 1.º de novembro de 2010. Com exceção dos Naturais Brasileiros, todos os grupos de café registraram ligeiras quedas de preços em relação a outubro. Os índices de volatilidade dos preços dos quatro grupos de café diminuíram. Em termos mais específicos, os

preços dos **Suaves Colombianos**, dos **Outros Suaves** e dos **Robustas** caíram 0,3%, 1,1% e 0,9%, respectivamente, em relação a seus níveis do mês anterior. No caso dos Outros Suaves, a queda de preços foi mais acentuada que no caso dos outros grupos. Os preços dos Naturais Brasileiros subiram 1,1%, passando de 234,28 centavos de dólar dos EUA por libra-peso em outubro a 236,75 em novembro. A relativa firmeza dos preços dos Naturais Brasileiros resultou numa ligeira redução dos diferenciais entre este grupo e os demais grupos de Arábicas (quadro 2 e gráfico 3).

Gráfico 2: Preços indicativos dos grupos
Evolução diária: 1.º de novembro de 2010 a 9 de dezembro de 2011



Quadro 1: Preços indicativos da OIC e de futuros (em centavos de dólar dos EUA por libra-peso)

	ICO Composite	Colombian Milds	Other Milds	Brazilian Naturals	Robustas	New York*	London*
Monthly averages							
2010							
November	173.90	244.02	233.48	190.62	92.04	206.92	86.40
December	184.26	261.97	248.17	204.25	94.09	221.51	88.70
2011							
January	197.35	279.88	263.77	219.77	101.09	238.05	96.02
February	216.03	296.44	287.89	247.00	109.35	261.41	104.53
March	224.33	300.68	292.07	260.98	118.13	274.10	111.36
April	231.24	312.95	300.12	273.40	117.37	285.58	111.34
May	227.97	302.17	291.09	268.66	121.98	277.72	116.76
June	215.58	287.95	274.98	250.59	117.95	262.52	110.51
July	210.36	285.21	268.02	245.69	112.73	255.90	103.36
August	212.19	286.97	270.44	249.83	112.07	260.39	102.71
September	213.04	287.54	274.88	255.64	106.06	261.39	96.10
October	193.90	257.66	247.82	234.28	98.10	236.74	88.64
November	193.66	256.99	245.09	236.75	97.24	235.25	85.78
Annual averages							
2000	64.24	102.60	87.07	79.86	41.41	94.58	40.11
2001	45.59	72.05	62.28	50.70	27.54	58.86	23.92
2002	47.74	64.90	61.52	45.23	30.01	57.02	25.88
2003	51.90	65.33	64.20	50.31	36.95	65.24	34.11
2004	62.15	81.44	80.47	68.97	35.99	79.53	32.85
2005	89.36	115.73	114.86	102.29	50.55	111.38	46.80
2006	95.75	116.80	114.40	103.92	67.55	112.30	59.77
2007	107.68	125.57	123.55	111.79	86.60	121.83	78.56
2008	124.25	144.32	139.78	126.59	105.28	136.46	97.17
2009	115.67	177.43	143.84	115.33	74.58	128.40	67.69
2010	147.24	225.46	195.96	153.68	78.74	165.20	71.98
% change between Nov-11 and Oct-11							
	-0.1	-0.3	-1.1	1.1	-0.9	-0.6	-3.2
% change between Nov-11 and Nov-10							
	11.4	5.3	5.0	24.2	5.7	13.7	-0.7
% change between Nov-11 and 2010 average							
	31.5	14.0	25.1	54.1	23.5	42.4	19.2
Volatility (%)							
Nov-10	8.3	7.3	8.6	9.8	9.1	9.4	11.1
Dec-10	5.7	6.5	5.9	7.3	5.2	4.0	8.1
Jan-11	6.7	6.2	6.7	8.0	7.0	7.3	7.6
Feb-11	5.2	4.6	6.3	5.8	4.9	4.6	6.0
Mar-11	8.9	8.6	8.8	9.7	10.3	9.8	8.3
Apr-11	6.6	6.6	6.6	6.5	8.8	7.7	7.2
May-11	6.3	5.6	6.4	8.5	5.7	7.1	4.8
Jun-11	7.8	7.3	7.8	9.6	9.6	9.2	11.2
Jul-11	5.8	5.4	5.5	5.8	9.9	6.3	10.3
Aug-11	5.7	5.3	6.0	6.5	7.2	6.8	7.5
Sep-11	7.7	8.0	8.2	9.0	8.2	9.2	9.0
Oct-11	10.6	10.4	10.9	11.4	10.0	12.4	11.2
Nov-11	4.7	5.7	6.0	6.1	4.9	7.5	4.9
Variation between Nov-11 and Oct-11							
	-5.8	-4.7	-4.8	-5.4	-5.1	-4.9	-6.3

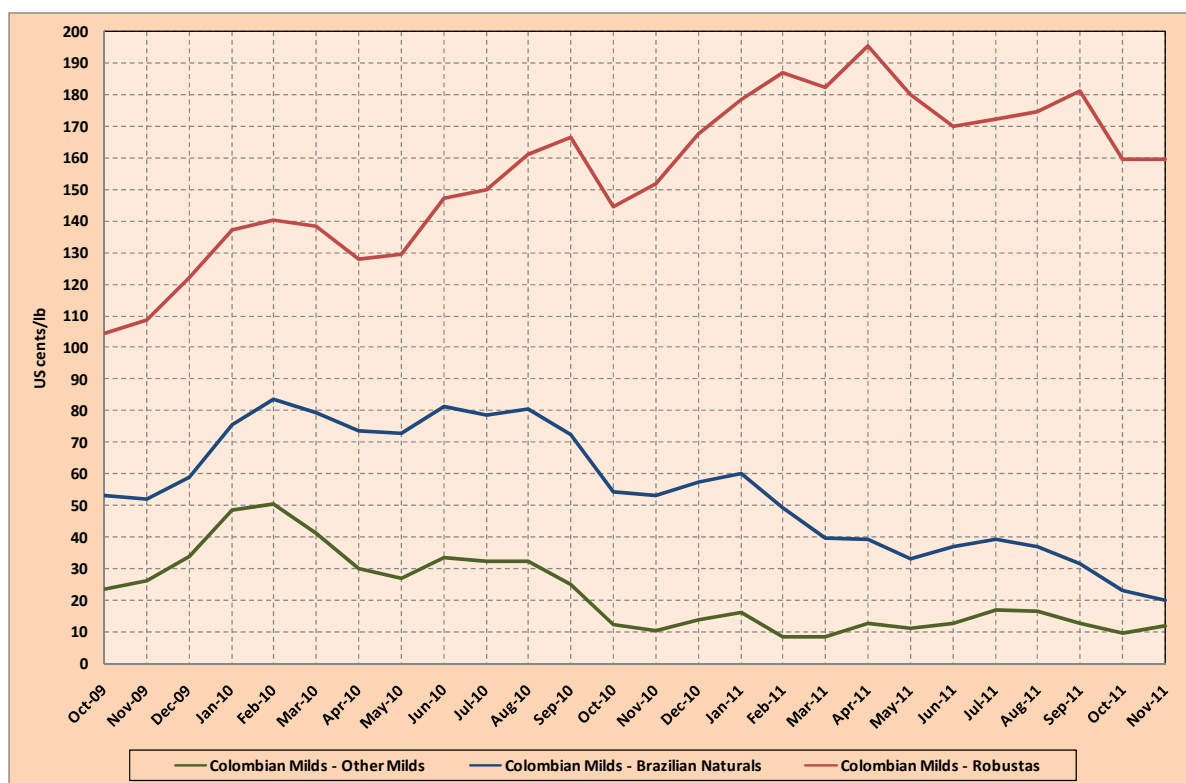
* Média da 2.ª e 3.ª posições

Quadro 2: Diferenciais de preços (em centavos de dólar dos EUA por libra-peso)

	Colombian Milds Other Milds	Colombian Milds Brazilian Naturals	Colombian Milds Robustas	Colombian Milds New York*	Other Milds Brazilian Naturals	Other Milds Robustas	Brazilian Naturals Robustas	New York* London*
Nov-10	13.80	57.72	167.88	40.46	43.92	154.08	110.16	132.81
Dec-10	16.11	60.11	178.79	41.83	44.00	162.68	118.68	142.03
Jan-11	8.55	49.44	187.09	35.03	40.89	178.54	137.65	156.88
Feb-11	8.61	39.70	182.55	26.58	31.09	173.94	142.85	162.74
Mar-11	12.83	39.55	195.58	27.37	26.72	182.75	156.03	174.24
Apr-11	11.08	33.51	180.19	24.45	22.43	169.11	146.68	160.96
May-11	12.97	37.36	170.00	25.44	24.39	157.03	132.63	152.00
Jun-11	17.19	39.52	172.48	29.30	22.33	155.29	132.96	152.55
Jul-11	16.53	37.14	174.90	26.58	20.61	158.37	137.77	157.68
Aug-11	12.66	31.90	181.48	26.14	19.24	168.82	149.58	165.29
Sep-11	12.66	31.90	181.48	26.14	19.24	168.82	149.58	165.29
Oct-11	9.83	23.37	159.55	20.91	13.54	149.72	136.18	148.10
Nov-11	11.91	20.25	159.75	21.74	8.34	147.85	139.50	149.47
Absolute change between Nov-11 and Oct-11								
	2.08	-3.12	0.20	0.83	-5.20	-1.87	3.33	1.36
% change between Nov-11 and Oct-11								
	21.1	-13.4	0.1	4.0	-38.4	-1.3	2.4	0.9

* Média da 2.^a e 3.^a posições

Gráfico 3: Diferenciais de preços entre os Suaves Colombianos e os três outros grupos de café Outubro de 2009 a novembro de 2011



Quadro 3: Produção em países exportadores selecionados

Crop year commencing	2008	2009	2010	2011	% change 2010-2011
TOTAL	128 293	122 936	133 145	128 560	-3.4
Africa	15 950	15 830	13 590	16 258	19.6
Cameroon	750	750	600	700	16.6
Côte d'Ivoire	2 397	1 795	999	1 600	60.2
Ethiopia	4 949	6 931	5 000	6 350	27.0
Kenya	541	630	617	750	21.6
Tanzania	1 186	709	800	750	-6.2
Uganda	3 197	2 797	3 290	3 500	6.4
Others	2 931	2 220	2 284	2 608	14.2
Arabicas	7 894	9 147	7 591	9 106	20.0
Robustas	8 056	6 684	5 998	7 152	19.2
Asia & Oceania	34 727	37 207	37 510	35 798	-4.6
India	3 950	4 764	6 586	5 500	-16.5
Indonesia	9 612	11 380	9 129	8 750	-4.2
Papua New Guinea	1 028	1 038	867	1 000	15.3
Thailand	376	470	579	850	46.9
Vietnam	18 500	18 200	19 467	18 500	-5.0
Others	1 261	1 356	882	1 198	35.9
Arabicas	4 389	5 071	5 696	5 867	3.0
Robustas	30 338	32 136	31 814	29 931	-5.9
Mexico & Central America	17 307	16 854	19 242	18 358	-4.6
Costa Rica	1 320	1 450	1 585	1 640	3.5
El Salvador	1 450	1 065	1 859	1 450	-22.0
Guatemala	3 785	3 835	3 950	3 600	-8.9
Honduras	3 450	3 575	4 326	4 300	-0.6
Mexico	4 651	4 200	4 850	4 500	-7.2
Nicaragua	1 442	1 831	1 804	1 800	-0.2
Others	1 209	899	868	1 068	23.1
Arabicas	17 165	16 721	19 038	18 147	-4.7
Robustas	142	133	203	211	3.7
South America	60 309	53 044	62 803	58 146	-7.4
Brazil	45 992	39 470	48 095	43 154	-10.3
Colombia	8 664	8 098	8 523	8 500	-0.3
Ecuador	691	813	854	875	2.5
Peru	3 872	3 286	3 976	4 447	11.8
Others	1 090	1 377	1 355	1 170	-13.6
Arabicas	49 391	41 988	50 841	46 497	-8.5
Robustas	10 918	11 056	11 962	11 649	-2.6
TOTAL	128 293	122 936	133 145	128 560	-3.4
Colombian Milds	9 964	9 181	9 652	9 730	0.8
Other Milds	27 052	26 582	29 651	29 274	-1.3
Brazilian Naturals	41 822	37 164	43 864	40 613	-7.4
Robustas	49 455	50 010	49 978	48 943	-2.1
Arabicas	78 838	72 926	83 167	79 617	-4.3
Robustas	49 455	50 010	49 978	48 943	-2.1
TOTAL	100.0	100.0	100.0	100.0	
Colombian Milds	7.8	7.5	7.2	7.6	
Other Milds	21.1	21.6	22.3	22.8	
Brazilian Naturals	32.6	30.2	32.9	31.6	
Robustas	38.5	40.7	37.5	38.1	
Arabicas	61.5	59.3	62.5	61.9	
Robustas	38.5	40.7	37.5	38.1	

Em milhares de sacas

Fatores fundamentais do mercado

Com base nas informações mais recentes recebidas dos países Membros, revisou-se a estimativa da **produção total** do ano-safra de 2011/12 para cerca de 128,6 milhões de sacas, em contraste com 133,1 milhões em 2010/11. A queda correspondente é de 3,4% (quadro 3). O mau tempo continua a afetar negativamente a produção em algumas regiões, levando a maior incidência de pragas e doenças. A Colômbia não poderá confirmar uma recuperação de seus níveis de produção, cuja média nos últimos quatro anos foi de 8,4 milhões de sacas.

Na **África** é provável que a produção se recupere com vigor, passando de 13,6 milhões de sacas em 2010/11 a 16,3 milhões em 2011/12, segundo se prevê. Esse aumento, de 19,6%, seria o maior que se registra desde o ano-safra de 2000/01.

Na **Ásia** a produção poderá recuar 4,6%, passando de 37,5 milhões de sacas em 2010/11 a 35,8 milhões em 2011/12 devido a condições meteorológicas adversas na Indonésia e na Índia. Estimativas das autoridades vietnamitas indicam uma queda de produção de aproximadamente 5%.

Também se prevê que a produção do **México & América Central** diminuirá 4,6%, passando de 19,2 milhões de sacas em 2010/11 a 18,4 milhões em 2011/12.

Na **América do Sul**, devido à contração da safra brasileira, e não obstante um aumento da safra peruana, o total produzido deve cair cerca de 7,4%.

A produção de **Arábicas** e **Robustas** no ano-safra de 2011/12 será de 79,6 e 48,9 milhões de sacas, respectivamente.

Em outubro as **exportações** perfizeram 7,1 milhões de sacas, elevando o total exportado nos 10 primeiros meses do ano civil de 2011 a 86,2 milhões de sacas. Esse total representa um aumento de 7,9% em relação ao volume exportado no mesmo período do ano civil anterior, de 79,9 milhões de sacas (quadro 4).

Quadro 4: Totais das exportações de todas as formas de café Janeiro a outubro de 2010 e 2011

	2010	2011	% change
TOTAL	79 894	86 194	7.9
Colombian Milds	6 646	6 999	5.3
Other Milds	20 016	21 601	7.9
Brazilian Naturals	26 515	25 896	-2.3
Robustas	26 716	31 697	18.6
Arabicas	53 177	54 497	2.5
Robustas	26 716	31 697	18.6
Angola	3	6	82.1
Benin	0	0	
Bolivia	60	51	-15.6
Brazil	26 427	27 357	3.5
Burundi	211	214	1.2
Cameroon	721	450	-37.6
Central African Republic	87	79	-9.2
Colombia	5 890	6 103	3.6
Congo, Dem. Rep. of	143	116	-18.7
Congo, Rep. of	0	0	
Costa Rica	1 083	1 101	1.7
Côte d'Ivoire	1 685	686	-59.3
Cuba	5	7	28.4
Dominican Republic	32	80	148.3
Ecuador	986	1 232	24.9
El Salvador	870	1 714	97.1
Ethiopia	2 819	2 433	-13.7
Gabon	1	1	-7.1
Ghana	24	27	11.3
Guatemala	3 197	3 413	6.8
Guinea	369	294	-20.3
Haiti	9	7	-13.7
Honduras	2 993	3 510	17.3
India	3 953	5 311	34.3
Indonesia	4 564	5 132	12.4
Jamaica	14	15	4.7
Kenya	436	524	20.1
Liberia	2	2	18.4
Madagascar	59	76	28.6
Malawi	5	15	223.0
Mexico	2 265	2 561	13.1
Nicaragua	1 573	1 383	-12.0
Nigeria	2	2	-27.2
Panama	61	46	-24.5
Papua New Guinea	779	950	22.0
Paraguay	0	0	
Peru	2 959	2 621	-11.4
Philippines	5	9	70.4
Rwanda	229	167	-27.0
Sierra Leone	54	20	-62.9
Tanzania	428	611	42.9
Thailand	281	204	-27.4
Timor-Leste	48	42	-11.4
Togo	192	153	-20.2
Uganda	2 152	2 673	24.2
Venezuela	18	4	-76.8
Vietnam	11 904	14 475	21.6
Yemen	17	17	-3.9
Zambia	14	21	46.4
Zimbabwe	6	10	70.1
Other exporting countries 1/	260	269	3.3

Em milhares de sacas

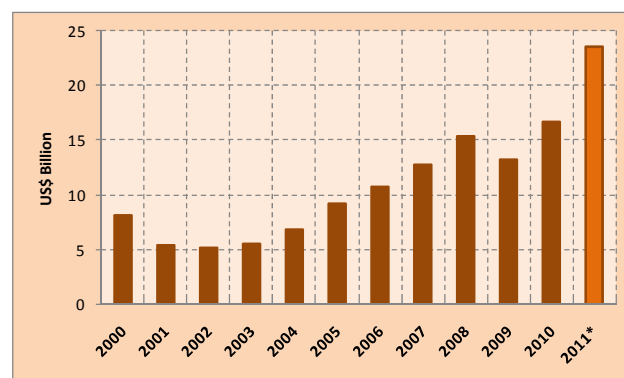
1/ Guiana, Guiné Equatorial, Laos (RDP), Nepal, Sri Lanka e Trinidad e Tobago

Segundo se prevê, o valor total das exportações do ano civil 2011 será de US\$23,5 bilhões, por um volume total de 102,4 milhões de sacas, contrastando com US\$16,7 bilhões, por um volume de 96,8 milhões em 2010 (quadro 5 e gráfico 4).

Quadro 5: Volume e valor do total das exportações Anos civis de 2009 a 2011

	2009	2010	2011*	% change 2010-2011
Volume (million bags)	96.2	96.8	102.4	5.8
Value (US\$ billion)	13.3	16.7	23.5	40.7

* Previsão

Gráfico 4: Valor do total das exportações Anos civis de 2000 a 2011

* Previsão

O quadro 6 mostra o **consumo mundial** nos três últimos anos civis (2008 a 2010). No ano civil de 2010 o consumo foi de cerca de 135 milhões de sacas, ante 131,8 milhões em 2009, representando um aumento de 2,4%. Nos países exportadores o consumo interno girou em torno de 41,3 milhões de sacas em 2010, representando um aumento de 4,2% em relação a 39,7 milhões em 2009. Nos países importadores o consumo foi de cerca de 93,7 milhões de sacas, ante 92,1 milhões em 2009, representando um aumento de 1,7%.

Quadro 6: Consumo mundial
Anos civis de 2008 a 2010

	2008	2009	2010	2009-2010	
				Difference	% change
WORLD TOTAL	132 911	131 823	135 040	3 217	2.4
Exporting countries	38 119	39 675	41 331	1 656	4.2
Brazil	17 526	18 208	18 945	738	4.1
Indonesia	3 333	3 333	3 333	0	0
Ethiopia	2 933	3 089	3 253	165	5.3
Mexico	2 200	2 200	2 239	39	1.8
Philippines	1 390	1 770	1 973	203	11
India	1 518	1 605	1 725	120	7.5
Venezuela	1 599	1 649	1 650	1	0.0
Vietnam	1 021	1 208	1 583	375	31
Colombia	1 400	1 400	1 400	0	0
Others	5 199	5 214	5 231	17	0.3
Importing countries	94 792	92 148	93 709	1 561	1.7
European Union	40 230	39 652	40 794	1 142	2.9
Germany	9 535	8 897	9 292	395	4.4
Italy	5 892	5 806	5 781	-25	-0.4
France	5 152	5 677	5 711	35	0.6
Spain	3 485	3 352	3 232	-120	-3.6
United Kingdom	3 067	3 220	3 134	-86	-2.7
Poland	1 681	2 001	2 156	155	7.7
Netherlands	1 324	898	1 347	449	50.0
Sweden	1 272	1 133	1 221	89	7.8
Finland	1 115	1 058	1 080	22	2.1
Others	7 707	7 610	7 839	229	3.0
Japan	7 065	7 130	7 192	62	0.9
Norway	715	715	746	30	4.3
Switzerland	1 149	966	1 012	46	4.8
Tunisia	317	289	301	13	4.4
Turkey	484	521	610	89	17.0
USA	21 652	21 436	21 783	347	1.6
Other importing countries	23 179	21 439	21 270	-169	-0.8
Russian Federation	3 716	3 131	3 661	530	16.9
Canada	3 210	3 292	3 586	294	8.9
Algeria	2 118	2 066	2 021	-45	-2.2
Korea, Rep. Of	1 665	1 551	1 666	115	7.4
Ukraine	1 733	1 460	1 485	25	1.7
Australia	1 145	1 223	1 370	148	12.1

Em milhares de sacas

Análise do consumo mundial de 1970 a 2010

O consumo mundial quase dobrou nos últimos 40 anos, passando de 70,7 milhões de sacas em 1970 a 135 milhões em 2010, um aumento de 91% (Anexo I).

O Anexo II indica a transformação do consumo entre 1970 e 2010 e as taxas médias de seu crescimento anual nas quatro últimas décadas. Na última década o consumo mundial cresceu a uma taxa média de 2,5% por ano. Nos países exportadores esse crescimento foi o mais acentuado (4,6%), e o volume do consumo passou de 26,4 milhões de sacas em 2000 a 41,3 milhões em 2010. A demanda cada vez maior nos países exportadores na última década poderá continuar a sustentar o aumento do consumo mundial nos próximos anos. Os mercados emergentes, onde o consumo cresceu a uma taxa média de 3,9% por ano na última década, também contribuem significativamente para o aumento do consumo mundial.

Nos mercados tradicionais da América do Norte, Europa ocidental e Japão, a taxa média de crescimento anual do consumo entre 2000 e 2010 foi de 1,1%. Essa taxa corresponde a 7,4 milhões de sacas, em um consumo que passou de 63,6 a 71 milhões de sacas. Mais especificamente, nos mercados tradicionais as maiores taxas médias de crescimento anual na última década foram as do Canadá (4,2%), Reino Unido (3%), Estados Unidos (1,5%) e Itália (1,2%). Nas quatro últimas décadas (1970 a 2010) a taxa média de crescimento anual do consumo mundial foi de 1,6%. Caso continue a crescer no mesmo ritmo, o consumo mundial poderá exceder 158 milhões de sacas em 2020.

O Anexo III mostra a média do consumo per capita nas quatro últimas décadas. Esse consumo se manteve continuamente alto na Finlândia, alcançando uma média de 11,9 kg por pessoa.

Em conclusão, convém notar que os fatores fundamentais do mercado continuam a favorecer a firmeza dos preços e que os níveis atuais de preços são os mais altos que se observam desde 1977. Um consumo mundial vibrante significa que o equilíbrio entre a oferta e a demanda continuará quase sem folga e que os preços se manterão firmes. Uma análise breve do consumo mundial nos últimos 40 anos confirma a robustez do consumo, em especial nos últimos 10 anos. No entanto, as restrições de crédito e a falta de liquidez trazidas pela crise financeira e econômica mundial, combinadas com custos de produção mais elevados, poderão levar a uma redução do abastecimento. Isso, por sua vez, poderá enfraquecer as taxas atuais de crescimento do consumo.

CONSUMO MUNDIAL – ANOS CIVIS DE 1970 A 2010

	1970	1971	1972	1973	1974	1975	1976	1977	1978	1979	1980	1981	1982	1983	1984	1985	1986	1987	1988	1989
WORLD TOTAL	70 718	72 344	73 671	75 781	75 254	76 901	78 041	68 400	73 378	79 785	79 027	82 205	83 132	85 622	83 755	84 428	83 565	89 273	88 199	92 320
Exporting countries	17 484	17 929	17 654	17 486	17 274	17 051	17 237	17 797	17 792	17 964	18 945	19 248	19 854	19 591	18 846	19 311	19 376	19 372	19 268	19 836
Brazil	8 809	8 631	8 071	7 675	7 354	6 914	6 695	6 942	6 709	6 600	7 368	7 756	7 800	7 575	7 125	7 000	7 000	7 000	7 750	8 150
Indonesia	1 118	1 257	1 304	1 291	1 323	1 160	1 121	1 146	1 142	1 153	1 177	1 202	1 208	1 240	1 338	1 167	1 150	1 167	1 186	1 211
Ethiopia	1 194	1 428	1 471	1 515	1 563	1 625	1 742	1 858	1 796	1 654	1 575	1 604	1 617	1 612	1 608	1 699	1 932	1 917	1 167	1 175
Mexico	1 463	1 513	1 563	1 575	1 563	1 738	1 625	1 400	1 400	1 400	1 425	1 525	1 625	1 650	1 558	1 773	1 825	1 600	1 625	1 675
India	563	633	636	649	642	614	648	812	852	826	896	894	1 037	846	704	822	729	1 180	878	967
Other exp coun	4 336	4 469	4 611	4 780	4 831	5 000	5 407	5 639	5 893	6 332	6 504	6 267	6 567	6 669	6 514	6 850	6 740	6 508	6 663	6 658
Importing Countries	53 235	54 415	56 017	58 296	57 979	59 850	60 804	50 604	55 586	61 821	60 082	62 957	63 279	66 030	64 909	65 118	64 189	69 902	68 931	72 484
Traditional Markets	47 941	48 882	50 337	51 924	51 190	52 636	53 870	43 963	48 414	53 971	52 084	54 011	55 415	56 656	55 771	55 848	56 408	59 631	59 689	59 802
USA	21 267	20 716	21 898	21 791	20 767	19 993	20 874	15 672	17 925	19 014	17 414	17 200	18 283	17 923	18 397	18 379	17 572	18 197	17 889	18 556
Germany	5 541	6 628	5 867	6 363	6 118	6 438	6 829	7 042	6 635	7 678	7 759	8 044	8 541	8 902	8 274	7 742	8 706	9 673	10 177	9 380
Japan	1 224	1 326	1 431	1 531	2 397	2 334	2 341	2 361	2 171	3 166	3 357	3 245	3 587	3 749	3 878	4 153	4 298	4 755	4 910	4 940
France	3 988	4 304	4 181	4 419	4 590	4 974	4 823	4 436	4 955	5 158	5 274	5 466	5 357	5 423	4 948	5 051	5 068	5 394	5 396	5 289
Italy	2 739	2 951	2 947	3 326	3 385	3 356	3 548	3 076	3 231	3 786	3 679	3 747	4 075	4 113	3 709	4 656	4 189	4 299	4 219	4 307
Canada	1 461	1 496	1 520	1 539	1 513	1 737	1 637	1 346	1 674	1 749	1 771	1 977	1 763	1 739	1 828	1 841	1 786	1 800	1 814	1 822
Spain	1 151	1 111	1 224	1 328	1 559	1 615	1 600	1 122	1 573	1 745	1 428	1 732	1 748	2 031	1 868	1 761	2 224	2 106	2 343	2 592
United Kingdom	1 847	1 975	1 891	2 508	1 841	2 016	1 930	1 621	1 740	2 457	2 022	2 392	2 286	2 266	2 367	2 307	2 282	2 355	2 331	2 177
Others	8 723	8 374	9 379	9 121	9 020	10 174	10 288	7 286	8 509	9 217	9 381	10 209	9 776	10 510	10 503	9 956	10 283	11 053	10 610	10 738
Emerging Markets	5 293	5 533	5 680	6 371	6 789	7 214	6 934	6 641	7 172	7 849	7 998	8 946	7 863	9 375	9 138	9 270	7 782	10 270	9 242	12 683

Em milhares de sacas

	1990	1991	1992	1993	1994	1995	1996	1997	1998	1999	2000	2001	2002	2003	2004	2005	2006	2007	2008	2009	2010
WORLD TOTAL	89 810	94 510	95 295	99 302	93 792	96 010	99 951	100 539	103 018	105 853	105 500	109 812	111 382	113 925	120 012	120 801	124 627	129 348	132 911	131 823	135 040
Exporting countries	19 418	19 909	20 761	21 131	21 228	22 030	23 310	24 160	24 981	25 540	26 383	27 800	28 453	29 392	30 906	32 623	34 427	36 373	38 119	39 675	41 331
Brazil	8 200	8 425	8 800	9 050	9 250	9 900	10 775	11 375	12 025	12 575	13 075	13 493	13 710	14 088	14 760	15 392	16 133	16 927	17 526	18 208	18 945
Indonesia	1 236	1 271	1 309	1 349	1 390	1 432	1 475	1 521	1 567	1 614	1 664	1 919	1 834	1 820	1 958	2 375	2 750	3 208	3 333	3 333	3 333
Ethiopia	1 200	1 216	1 281	1 349	1 421	1 496	1 576	1 659	1 747	1 840	1 938	2 041	2 149	2 264	2 384	2 511	2 644	2 785	2 933	3 089	3 253
Mexico	1 544	1 331	1 225	1 243	1 058	1 060	1 193	1 227	1 178	1 119	1 189	1 354	1 500	1 500	1 500	1 556	1 794	2 050	2 200	2 200	2 239
India	726	906	917	896	833	833	833	833	833	854	938	1 017	1 084	1 142	1 188	1 272	1 357	1 438	1 518	1 605	1 725
Other exp coun	6 513	6 760	7 229	7 245	7 276	7 309	7 458	7 546	7 631	7 539	7 581	7 978	8 176	8 580	9 116	9 517	9 749	9 967	10 609	11 241	11 837
Importing Countries	70 392	74 601	74 534	78 171	72 564	73 980	76 640	76 380	78 037	80 313	79 117	82 011	82 929	84 533	89 106	88 178	90 200	92 974	94 792	92 148	93 709
Traditional Markets	59 057	64 668	62 161	65 368	60 403	61 512	63 349	62 045	63 340	64 942	63 589	64 709	64 196	66 220	69 147	67 614	69 440	70 220	70 029	69 220	70 973
USA	18 298	18 661	18 290	19 217	17 326	17 363	18 059	17 795	18 604	19 359	18 746	19 554	19 125	20 193	20 973	20 998	20 667	21 033	21 652	21 436	21 783
Germany	7 279	12 377	9 570	11 325	8 214	11 231	10 594	9 670	9 976	9 748	8 770	9 059	8 498	9 499	10 445	8 665	9 151	8 627	9 535	8 897	9 292
Japan	5 060	5 809	5 132	5 740	5 973	6 116	5 838	5 968	6 052	6 273	6 626	6 936	6 875	6 770	7 117	7 128	7 268	7 282	7 065	7 130	7 192
France	5 205	5 557	5 614	5 507	5 111	5 313	5 512	5 487	5 351	5 578	5 402	5 253	5 526	5 394	4 929	4 787	5 278	5 628	5 152	5 677	5 711
Italy	4 832	4 254	4 132	4 888	4 774	4 644	4 776	4 913	4 936	4 919	5 149	5 243	5 182	5 507	5 469	5 552	5 593	5 821	5 892	5 806	5 781
Canada	1 974	2 068	1 916	2 117	2 407	2 109	2 291	2 229	2 317	2 303	2 377	2 535	2 302	2 146	2 747	2 794	3 066	3 245	3 210	3 292	3 586
Spain	2 714	2 651	3 045	2 728	2 774	2 732	2 901	2 977	2 996	3 324	2 991	2 795	2 833	2 740	2 705	3 007	3 017	3 198	3 485	3 352	3 232
United Kingdom	2 348	2 342	2 516	2 534	2 640	2 200	2 406	2 441	2 588	2 276	2 342	2 215	2 261	2 236	2 458	2 680	3 059	2 824	3 067	3 220	3 134
Others	11 347	10 949	11 945	11 314	11 184	9 804	10 972	10 565	10 520	11 162	11 186	11 120	11 595	11 736	12 304	12 003	12 341	12 563	10 970	10 410	11 260
Emerging Markets	11 336	9 933	12 373	12 803	12 162	12 468	13 291	14 335	14 697	15 371	15 528	17 303	18 733	18 313	19 959	20 564	20 760	22 754	24 764	22 928	22 736

Em milhares de sacas

**TAXAS MÉDIAS DE CRESCIMENTO ANUAL E MUDANÇA PERCENTUAL DO CONSUMO
ANOS CIVIS DE 1970 A 2010**

	% change 1970-2010	Average Annual Growth Rates				
		1970-2010	1970-79	1980-89	1990-99	2000-10
WORLD TOTAL	91.0	1.6%	1.3%	1.7%	1.8%	2.5%
Exporting countries	136.4	2.2%	0.3%	0.5%	3.1%	4.6%
Brazil	115.1	1.9%	-3.2%	1.1%	4.9%	3.8%
Indonesia	198.1	2.8%	0.3%	0.3%	3.0%	7.2%
Ethiopia	172.4	2.5%	3.7%	-3.2%	4.9%	5.3%
Mexico	53.0	1.1%	-0.5%	1.8%	-3.5%	6.5%
India	206.3	2.8%	4.3%	0.8%	1.8%	6.3%
Other exp coun	173.0	2.5%	4.3%	0.3%	1.6%	4.6%
Importing Countries	76.0	1.4%	1.7%	2.1%	1.5%	1.7%
Traditional Markets	48.0	1.0%	1.3%	1.5%	1.1%	1.1%
USA	2.4	0.1%	-1.2%	0.7%	0.6%	1.5%
Germany	67.7	1.3%	3.7%	2.1%	3.3%	0.6%
Japan	487.6	4.5%	11.1%	4.4%	2.4%	0.8%
France	43.2	0.9%	2.9%	0.0%	0.8%	0.6%
Italy	111.1	1.9%	3.7%	1.8%	0.2%	1.2%
Canada	145.4	2.3%	2.0%	0.3%	1.7%	4.2%
Spain	180.9	2.6%	4.7%	6.8%	2.3%	0.8%
United Kingdom	69.7	1.3%	3.2%	0.8%	-0.3%	3.0%
Others	29.1	0.6%	0.6%	1.5%	-0.2%	0.1%
Emerging Markets	329.5	3.7%	4.5%	5.3%	3.4%	3.9%

**CONSUMO PER CAPITA
ANOS CIVIS DE 1970 A 2010**

	1970-1979	1980-1989	1990-1999	2000-2010	1970-2010
Exporting countries					
Brazil	4.3	3.3	3.7	5.0	4.8
Indonesia	0.6	0.5	0.4	0.7	0.5
Ethiopia	2.9	2.4	1.6	2.0	2.0
Mexico	1.6	1.3	0.8	1.0	0.9
Venezuela, B.R.	3.4	2.8	2.5	3.2	3.1
Vietnam	0.0	0.1	0.2	0.6	0.5
India	0.1	0.1	0.1	0.1	0.1
Colombia	3.6	3.5	2.4	2.0	2.0
Philippines	0.3	0.6	0.7	0.8	0.7
Importing countries					
European Union					
Germany	4.9	6.7	7.4	6.7	7.6
France	5.2	5.7	5.6	5.3	4.9
Italy	3.5	4.3	4.9	5.7	5.6
Spain	2.3	3.1	4.4	4.2	3.8
United Kingdom	2.1	2.4	2.5	2.7	2.5
Poland	0.9	0.9	2.3	3.2	3.6
Netherlands	7.7	8.9	9.2	6.3	7.3
Sweden	12.8	11.6	9.9	8.1	8.2
Finland	12.3	12.6	11.6	11.8	11.9
Japan	1.0	2.0	2.8	3.3	3.4
Norway	9.7	10.3	10.0	9.2	9.2
Switzerland	6.0	6.7	7.7	7.5	5.9
Tunisia	0.6	0.6	0.9	1.4	1.6
Turkey	0.2	0.1	0.2	0.4	0.3
USA	5.6	4.5	4.1	4.1	4.2
Other importing countries					
Russian Federation	0.0	0.0	0.5	1.4	1.3
Canada	4.1	4.2	4.5	5.3	5.2
Algeria	1.8	3.4	2.8	3.5	4.0
Korea, Rep. Of	0.1	0.5	1.3	1.8	1.8
Ukraine	0.0	0.0	0.1	1.2	0.9
Australia	1.8	2.4	2.5	3.0	2.6

Em quilogramas