



INTERNATIONAL COFFEE ORGANIZATION  
ORGANIZACIÓN INTERNACIONAL DEL CAFÉ  
ORGANIZAÇÃO INTERNACIONAL DO CAFÉ  
ORGANISATION INTERNATIONALE DU CAFÉ

F

## RAPPORT MENSUEL DE LA SITUATION DU MARCHÉ DU CAFÉ

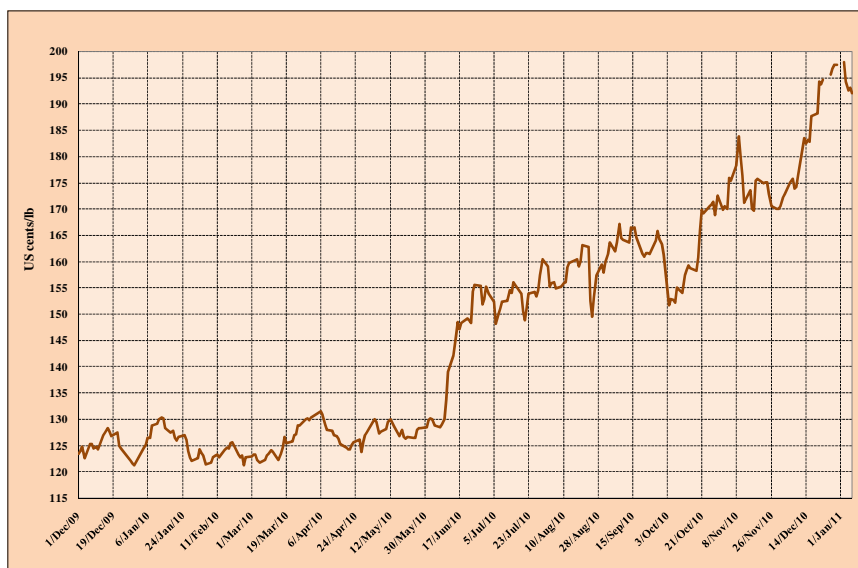
Décembre 2010

*Les prix du café ont continué d'augmenter au cours du mois de décembre, particulièrement ceux des Arabicas, conduisant la moyenne mensuelle du prix indicatif composé de l'OIC à atteindre 184,26 cents Etats-Unis la livre contre 173,90 cents EU en novembre. Cette moyenne mensuelle de décembre est la plus élevée depuis octobre 1994. La moyenne des 2<sup>e</sup> et 3<sup>e</sup> positions sur le marché à terme de New York a augmenté de 7% en passant de 206,92 cents EU la livre à 221,51 cents, niveau mensuel le plus élevé depuis septembre 1994.*

*Les facteurs fondamentaux du marché demeurent favorables au soutien des niveaux de prix élevés. Les problèmes climatiques continuent de perturber les activités de récoltes et de la collecte dans de nombreux pays exportateurs et affectent l'offre de café à court terme. La consommation mondiale connaît une certaine dynamique notamment dans les pays émergents. Aussi bien que le Brésil a enregistré une forte production pendant la campagne 2010/11, sa consommation intérieure a continué d'augmenter. Une légère baisse de la production est attendue au Viet Nam alors qu'une importance baisse est prévue en Indonésie et dans plusieurs autres pays en raison de ces intempéries climatiques. La Colombie aura du mal à retrouver son niveau de production antérieur puisque de nombreux caféiers sont affectés par la rouille du caféier et que l'accès aux moyens de traitement reste limité en raison des coûts élevés des intrants. Cependant, des informations nouvelles en provenance d'autres pays exportateurs notamment l'Ethiopie et certains pays africains conduisent à une révision à la hausse de l'estimation préliminaire de la production mondiale pour la campagne 2010/11 à un niveau de l'ordre de 135 millions de sacs. Pour la campagne 2011/12 les premières estimations publiées par CONAB, l'agence gouvernementale responsable des estimations agricoles au Brésil, indiquent un chiffre qui se situe entre 41,9 et 44,7 millions de sacs, niveau le plus élevé pour les récoltes de basse saison selon le cycle biennal.*

*Les exportations de l'ensemble des pays exportateurs pendant le mois de novembre 2010 ont été de 7,7 millions de sacs portant les exportations totales cumulées de janvier à novembre 2010 à 87,1 millions de sacs contre 88,3 millions de sacs au cours de la même période en 2009, soit une baisse de 1,4%. Cependant, les exportations du Brésil au cours de ces onze premiers mois de l'année 2010 ont été plus élevées par rapport à la même période en 2009.*

**Graphique 1 : Prix indicatif composé quotidien  
1 décembre 2009 – 11 janvier 2011**



### Mouvements des prix

La moyenne mensuelle du **prix indicatif composé de l'OIC** a atteint 184,26 cents EU la livre en décembre contre 173,90 cents en novembre, soit une augmentation de presque 6% (tableau 1). La moyenne de décembre est la plus élevée depuis octobre 1994. Sur une base annuelle, la moyenne de l'année 2010 est de 147,24 cents EU la livre, représentant le niveau le plus élevé depuis 1986. Tous les quatre groupes de café ont connu des augmentations en décembre, confirmant la fermeté des prix au cours de toute l'année 2010. Aussi, par rapport à leurs moyennes de l'année 2009, les prix des **Doux de Colombie**, des **Autres doux** et des **Arabicas naturels** ont augmenté de 27,1%, 36,2%

et 33,3% respectivement. Les prix des **Robustas** ont augmenté de 5,6%. Les graphiques 1 et 2 donnent respectivement le prix indicatif composé quotidien de l'OIC et le prix indicatif des groupes de café depuis le 1 décembre 2009. L'écart entre les trois groupes des Arabicas et les Robustas a augmenté. Par ailleurs, l'écart entre les Doux de Colombie et les autres groupes de café Arabica a augmenté, mais il convient de noter une forte augmentation de l'écart avec les Arabicas Autres doux (tableau 2). Le graphique 3 représente l'évolution de l'écart entre les prix des Doux de Colombie et les trois autres groupes de café depuis janvier 2009.

**Graphique 2 : Prix indicatifs des groupes de café  
1 décembre 2009 – 11 janvier 2011**

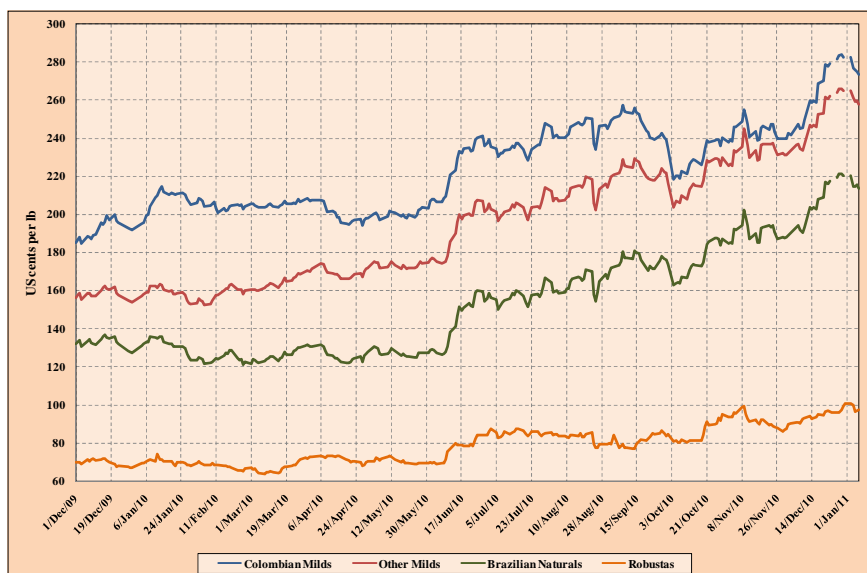


Tableau 1 : Prix indicatifs quotidiens de l'OIC et prix à terme (cents EU la livre) – décembre 2010

	ICO Colombian composite	Milds	Other Milds	Brazilian Naturals	Robustas	New York*	London*
<b>2009</b>							
December	124.96	192.11	158.16	132.84	69.89	144.08	62.80
<b>2010</b>							
January	126.85	207.51	158.90	131.67	70.08	142.76	62.66
February	123.37	204.71	157.86	124.57	67.88	134.35	60.37
March	125.30	205.71	164.50	126.21	67.25	134.97	58.64
April	126.89	199.50	169.24	125.71	71.52	135.12	62.21
May	128.10	200.33	173.28	127.32	70.61	135.81	62.46
June	142.20	224.49	190.90	143.20	76.92	152.36	69.72
July	153.41	235.52	203.21	156.87	85.27	165.23	78.17
August	157.46	243.98	211.59	163.21	82.68	175.10	78.42
September	163.61	247.77	222.71	175.15	81.28	187.80	75.87
October	161.56	230.02	217.64	175.38	85.27	190.43	80.08
November	173.90	244.02	233.48	190.62	92.04	206.92	86.40
December	184.26	261.97	248.17	204.25	94.09	221.51	88.70
<b>annual averages</b>							
2000	64.24	102.60	87.07	79.86	41.41	94.58	40.11
2001	45.59	72.05	62.28	50.70	27.54	58.86	23.92
2002	47.74	64.90	61.52	45.23	30.01	57.02	25.88
2003	51.90	65.33	64.20	50.31	36.95	65.24	34.11
2004	62.15	81.44	80.47	68.97	35.99	79.53	32.85
2005	89.36	115.73	114.86	102.29	50.55	111.38	46.80
2006	95.75	116.80	114.40	103.92	67.55	112.30	59.77
2007	107.68	125.57	123.55	111.79	86.60	121.83	78.56
2008	124.25	144.32	139.78	126.59	105.28	136.46	97.18
2009	115.67	177.43	143.84	115.33	74.58	128.40	67.69
2010	147.24	225.46	195.96	153.68	78.74	165.20	71.98
<b>% change between Dec-10 and Nov-10</b>	6.0	7.4	6.3	7.2	2.2	7.1	2.7
<b>% change between Dec-10 and Dec-09</b>	47.5	36.4	56.9	53.8	34.6	53.7	41.2
<b>% change between 2010 and 2009 averages</b>	27.3	27.1	36.2	33.3	5.6	28.7	6.3
<b>volatility (%)</b>							
Jan-10	3.9	4.8	4.1	4.8	7.8	5.5	4.9
Feb-10	4.1	3.8	4.4	5.8	4.6	6.4	4.6
Mar-10	3.4	2.6	3.2	4.7	6.0	5.7	7.2
Apr-10	3.8	3.6	3.8	5.0	5.0	5.0	5.2
May-10	3.6	3.4	3.5	4.4	5.3	4.9	4.7
Jun-10	7.6	6.0	7.8	10.2	9.4	10.7	7.6
Jul-10	6.3	5.2	6.2	7.7	7.4	9.6	8.2
Aug-10	9.2	7.7	8.9	11.0	9.2	12.3	10.5
Sep-10	5.3	4.5	5.3	6.8	11.7	8.6	6.2
Oct-10	8.8	9.0	8.6	9.0	10.4	10.6	10.7
Nov-10	8.3	7.3	8.6	9.8	9.0	11.2	9.3
<b>Dec-10</b>	<b>5.6</b>	<b>6.4</b>	<b>5.9</b>	<b>7.2</b>	<b>5.1</b>	<b>8.0</b>	<b>3.9</b>
<b>Change between Dec-10 and Nov-10</b>	<b>-32.8</b>	<b>-12.6</b>	<b>-31.8</b>	<b>-26.3</b>	<b>-43.0</b>	<b>-28.6</b>	<b>-57.9</b>

\* Moyenne des 2<sup>e</sup> et 3<sup>e</sup> positions

Tableau 2 : Écart entre les groupes de prix

	Colombian Milds Other Milds	Colombian Milds Brazilian Naturals	Colombian Milds Robustas	Colombian Milds New York*	Other Milds Brazilian Naturals	Other Milds Robustas	Brazilian Naturals Robustas	New York* London*
Oct-09	23.56	53.51	104.62	37.36	29.95	81.06	51.11	74.03
Nov-09	26.12	52.16	108.85	38.00	26.04	82.73	56.69	77.49
Dec-09	33.95	59.27	122.22	48.03	25.32	88.27	62.95	81.28
Jan-10	48.61	75.84	137.43	64.75	27.23	88.82	61.59	80.10
Feb-10	46.85	80.14	136.83	70.36	33.29	89.98	56.69	73.98
Mar-10	41.21	79.50	138.46	70.74	38.29	97.25	58.96	76.33
Apr-10	30.26	73.79	127.98	64.38	43.53	97.72	54.19	72.91
May-10	27.05	73.01	129.72	64.52	45.96	102.67	56.71	73.35
Jun-10	33.59	81.29	147.57	72.13	47.70	113.98	66.28	82.64
Jul-10	32.31	78.65	150.25	70.29	46.34	117.94	71.60	87.06
Aug-10	32.39	80.77	161.30	68.88	48.38	128.91	80.53	96.68
Sep-10	25.06	72.62	166.49	59.97	47.56	141.43	93.87	111.93
Oct-10	12.38	54.64	144.76	39.59	42.26	132.37	90.11	110.35
Nov-10	10.54	53.40	151.98	37.10	42.86	141.44	98.58	120.52
Dec-10	13.80	57.72	167.88	40.46	43.92	154.08	110.16	132.81
<b>% change between Dec-10 and Nov-10</b>	<b>30.9%</b>	<b>8.1%</b>	<b>10.5%</b>	<b>9.1%</b>	<b>2.5%</b>	<b>8.9%</b>	<b>11.7%</b>	<b>10.2%</b>

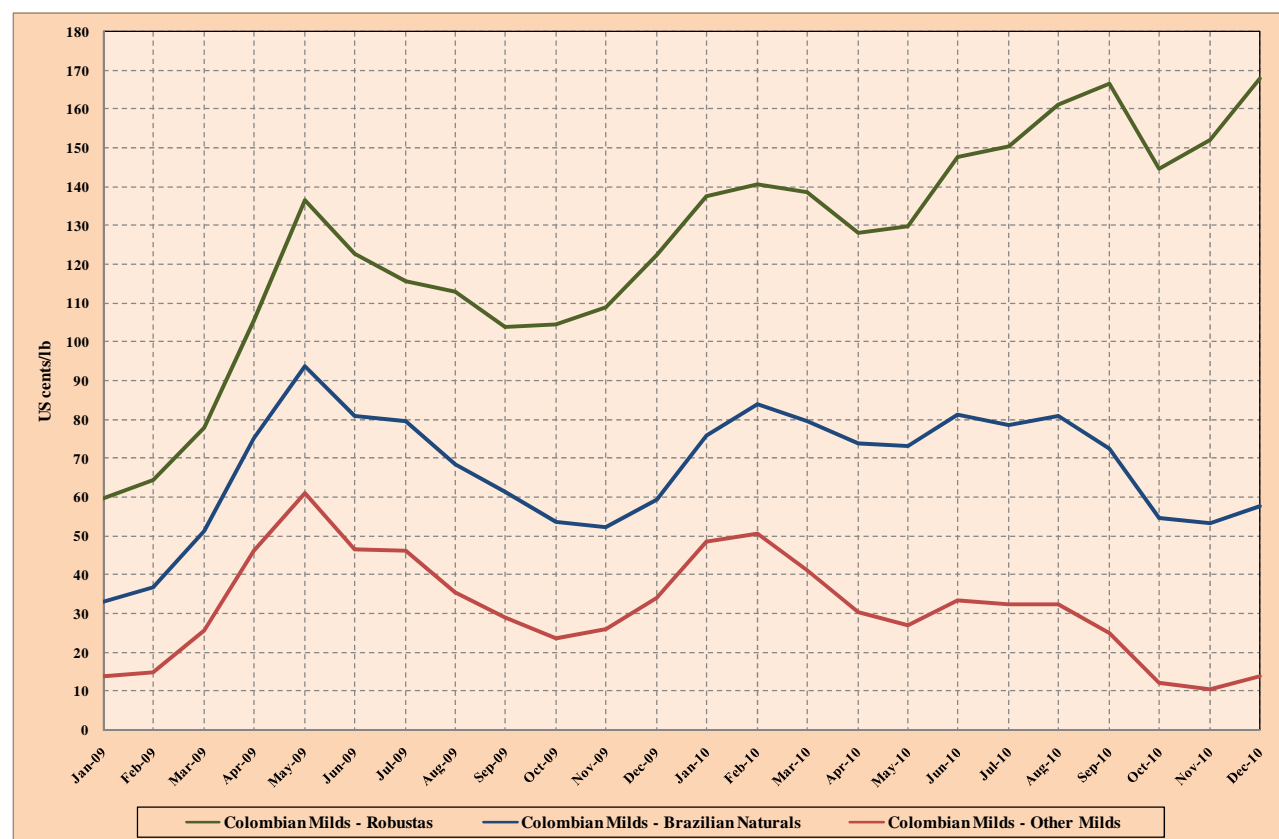
\* Moyenne des 2<sup>e</sup> et 3<sup>e</sup> positionsGraphique 3 : Écart entre les prix des Doux de Colombie et des trois autres groupes de café  
Janvier 2009 – décembre 2010

Table 3: Production dans certains pays exportateurs

Crop year commencing	2007	2008	2009	2010	% change 2010 & 2009
<b>TOTAL</b>	<b>120 129</b>	<b>128 587</b>	<b>122 855</b>	<b>134 633</b>	<b>9.6</b>
<b>Africa</b>	<b>15 960</b>	<b>15 933</b>	<b>15 655</b>	<b>18 140</b>	<b>15.9</b>
Cameroon	795	750	736	750	1.9
Cote d'Ivoire	2 317	2 397	1 795	2 200	22.6
Ethiopia	5 967	4 949	6 931	7 450	7.5
Kenya	652	541	643	850	32.1
Tanzania	810	1 186	709	1 083	52.9
Uganda	3 250	3 197	2 797	3 200	14.4
Others	2 169	2 914	2 045	2 607	27.5
Arabicas	8 404	7 889	9 161	10 588	15.6
Robustas	7 555	8 044	6 494	7 552	16.3
<b>Asia &amp; Oceania</b>	<b>31 231</b>	<b>34 829</b>	<b>36 768</b>	<b>35 735</b>	<b>-2.8</b>
India	4 319	4 062	4 827	5 000	3.6
Indonesia	7 777	9 612	11 380	9 500	-16.5
Papua New Guinea	968	1 028	1 004	1 100	9.5
Thailand	653	675	794	850	7.0
Vietnam	16 467	18 500	18 200	18 000	-1.1
Others	1 048	952	563	1 285	128.3
Arabicas	4 236	4 357	4 901	4 909	0.2
Robustas	26 995	30 472	31 867	30 826	-3.3
<b>Mexico &amp; Central America</b>	<b>18 510</b>	<b>17 519</b>	<b>16 911</b>	<b>18 174</b>	<b>7.5</b>
Costa Rica	1 791	1 320	1 450	1 414	-2.5
El Salvador	1 621	1 547	1 100	1 500	36.4
Guatemala	4 100	3 785	3 835	4 000	4.3
Honduras	3 842	3 450	3 575	3 850	7.7
Mexico	4 150	4 651	4 200	4 500	7.2
Nicaragua	1 903	1 442	1 831	1 800	-1.7
Others	1 103	1 325	921	1 110	20.6
Arabicas	18 373	17 376	16 777	18 034	7.5
Robustas	136	143	134	140	4.5
<b>South America</b>	<b>54 429</b>	<b>60 305</b>	<b>53 520</b>	<b>62 584</b>	<b>16.9</b>
Brazil	36 070	45 992	39 470	48 095	21.9
Colombia	12 504	8 664	8 098	9 000	11.1
Ecuador	1 110	691	813	900	10.7
Peru	3 063	3 872	3 315	3 718	12.2
Others	1 682	1 086	1 825	871	-52.3
Arabicas	43 173	49 388	42 465	50 599	19.2
Robustas	11 256	10 917	11 056	11 985	8.4
<b>TOTAL</b>	<b>120 129</b>	<b>128 587</b>	<b>122 855</b>	<b>134 633</b>	<b>9.6</b>
Colombian Milds	13 674	9 964	9 195	10 543	14.7
Other Milds	28 081	27 281	27 098	28 544	5.3
Brazilian Naturals	32 433	41 765	37 011	45 042	21.7
Robustas	45 942	49 577	49 551	50 503	1.9
<b>Arabicas</b>	<b>74 187</b>	<b>79 010</b>	<b>73 304</b>	<b>84 130</b>	<b>14.8</b>
<b>Robustas</b>	<b>45 942</b>	<b>49 577</b>	<b>49 551</b>	<b>50 503</b>	<b>1.9</b>
<b>TOTAL</b>	<b>100.0</b>	<b>100.0</b>	<b>100.0</b>	<b>100.0</b>	
Colombian Milds	11.4	7.7	7.5	7.8	
Other Milds	23.4	21.2	22.1	21.2	
Brazilian Naturals	27.0	32.5	30.1	33.5	
Robustas	38.2	38.6	40.3	37.5	
Arabicas	61.8	61.4	59.7	62.5	
Robustas	38.2	38.6	40.3	37.5	

En milliers de sacs

## Les fondamentaux du marché

La campagne 2010/11 est perturbée par des problèmes climatiques qui occasionnent quelques retards de récoltes et d'acheminement. La **production totale** de cette campagne 2010/11 est estimée à 134,6 millions de sacs, représentant une hausse de 11,8 millions de sacs, soit 9,6% par rapport à la campagne précédente (tableau 3). L'essentiel de cette augmentation proviendra des Arabicas dont la production pourrait augmenter de 10,8 millions de sacs, représentant presque 15%. L'augmentation de la production des Robustas sera juste au dessous de 1 million de sacs (presque 2%). Il convient de noter que cette campagne 2010/11 correspond à la haute saison au Brésil dont les récentes estimations par les autorités caféières font état d'une production totale de 48,1 millions de sacs. Néanmoins, des problèmes climatiques et les maladies des caféiers semblent réduire le potentiel de production dans certains pays exportateurs. De façon spécifique, une augmentation de 7,5% est attendue dans la zone Mexique et Amérique centrale, due essentiellement à l'augmentation de la production au El Salvador, au Guatemala, au Honduras et au Mexique. En Asie/Océanie, on s'attend à une légère baisse de production au Viet Nam et de façon significative en Indonésie en raison des problèmes climatiques. En Colombie une augmentation de la production est attendue, cependant, l'industrie caféière connaît encore des difficultés, notamment les maladies des caféiers dont la rouille du caféier, qui pourraient retarder le retour à son niveau de production normal. La production africaine pourrait augmenter d'environ 16% en raison notamment de la performance continue de l'Ethiopie et également des augmentations dans d'autres pays.

Au Brésil, la campagne 2011/12 va commencer dans quelques mois et la production connaîtra une baisse conformément au cycle biennal de la production des Arabicas. Le niveau de cette baisse pourrait néanmoins être réduit en raison des récentes avancées des techniques agricoles qui devraient permettre de réduire les variations prononcées de la production d'une année à l'autre. Aussi, les premières estimations publiées par les autorités brésiliennes indiquent-elles une production totale comprise entre 41,9 et 44,7 millions de sacs, niveau le plus élevé pour une production de la période de basse saison conformément au cycle biennal qui caractérise la production des Arabicas au Brésil.

En ce qui concerne la campagne 2009/10, la production totale a également été révisée à la hausse au niveau légèrement au-dessous de 123 millions de sacs.

**Tableau 4 : Exportations totales de toutes les formes de café (Janvier – novembre 2009 et 2010)**

	2009	2010	% change
<b>TOTAL</b>	<b>88 330</b>	<b>87 132</b>	<b>-1.4</b>
Colombian Milds	8 332	7 551	-9.4
Other Milds	19 575	21 151	8.1
Brazilian Naturals	27 769	29 650	6.8
Robustas	32 654	28 780	-11.9
Arabicas	55 676	58 352	4.8
Robustas	32 654	28 780	-11.9
Angola	7	3	-47.6
Benin	0	0	
Bolivia	74	70	-5.3
Brazil	27 789	29 578	6.4
Burundi	271	208	-23.1
Cameroon	557	751	34.8
Central African Republic	4	21	419.0
Colombia	7 106	6 716	-5.5
Congo, Dem. Rep. of	146	137	-6.6
Congo, Rep. of	0	0	
Costa Rica	1 170	1 111	-5.0
Côte d'Ivoire	1 653	1 792	8.4
Cuba	7	5	-29.5
Dominican Republic	99	34	-65.1
Ecuador	1 027	1 089	6.0
El Salvador	1 233	880	-28.7
Ethiopia	1 744	3 072	76.1
Gabon	1	1	20.0
Ghana	15	16	11.9
Guatemala	3 337	3 287	-1.5
Guinea	395	324	-18.1
Haiti	16	0	-100.0
Honduras	2 936	3 033	3.3
India	2 910	3 999	37.4
Indonesia	7 171	4 989	-30.4
Jamaica	24	15	-38.4
Kenya	516	484	-6.2
Madagascar	34	43	28.4
Malawi	14	1	-91.7
Mexico	2 693	2 364	-12.2
Nicaragua	1 304	1 605	23.0
Nigeria	1	0	-100.0
Panama	56	54	-4.5
Papua New Guinea	917	859	-6.3
Paraguay	0	0	-54.0
Peru	2 759	3 470	25.8
Philippines	6	5	-23.7
Rwanda	275	279	1.3
Tanzania	1 068	500	-53.2
Thailand	171	316	85.5
Togo	147	196	33.0
Uganda	2 742	2 418	-11.8
Venezuela	13	12	-9.6
Vietnam	15 477	13 054	-15.7
Zambia	26	21	-20.2
Zimbabwe	26	6	-76.5
Other exporting countries 1/	391	313	-19.9

En milliers de sacs

1/ Guinée Équatoriale, Guyane, Laos (RDP), Libéria, Sierra Leone, Sri Lanka, Timor-Leste, Trinité-et-Tobago et Yémen

Les **exportations** au cours du mois de novembre ont été de 7,7 millions de sacs, portant le volume des exportations totales des onze premiers mois de l'année civile 2010 à 87,1 millions de sacs contre 88,3 millions de sacs pour la même période en 2009, soit une baisse de 1,4 % (tableau 4). Les exportations du Brésil étaient les plus élevées enregistrées pour le mois de novembre, indiquant une forte demande des cafés du Brésil pour substituer aux origines dont l'offre est encore limitée.

Les informations préliminaires de la **consommation mondiale** au cours de l'année civile 2010 indiquent un niveau au moins égal 131 millions de sacs contre 130 millions de sacs en 2009 (tableau 5). Les données partielles de la consommation des cinq premiers pays importateurs (Allemagne, Etats-Unis, France, Italie et Japon) indiquent une consommation totale de 37,3 millions de sacs pendant la période allant de janvier à septembre 2010 contre 36,5 millions de sacs pour la même période en 2009. Il convient de noter que la consommation intérieure au Brésil continuera d'augmenter à un rythme significatif.

**Tableau 5: Consommation mondiale (années civiles 2006 – 2009)**

	2006	2007	2008	2009-2008		
				2009	Difference % change	
<b>WORLD TOTAL</b>	<b>124 662</b>	<b>129 615</b>	<b>132 023</b>	<b>130 160</b>	<b>-1 863</b>	<b>-1.4</b>
<i>Producing Countries</i>	<b>34 311</b>	<b>36 321</b>	<b>37 814</b>	<b>38 983</b>	<b>1 169</b>	<b>3.1</b>
Brazil	16 133	16 927	17 526	18 208	681	3.9
Indonesia	2 750	3 208	3 333	3 333	0	0.0
Ethiopia	2 644	2 785	2 933	3 089	156	5.3
Mexico	1 794	2 050	2 200	2 200	0	0.0
Venezuela	1 472	1 534	1 599	1 649	50	3.2
India	1 357	1 438	1 518	1 573	55	3.6
Colombia	1 400	1 400	1 400	1 400	0	0.0
Vietnam	829	938	1 021	1 208	187	18.3
Philippines	917	989	1 070	1 080	10	0.9
Others	5 015	5 054	5 214	5 243	29	0.6
<i>Importing Countries</i>	<b>90 351</b>	<b>93 294</b>	<b>94 209</b>	<b>91 177</b>	<b>-3 032</b>	<b>-3.2</b>
<i>European Union</i>	<b>41 063</b>	<b>40 679</b>	<b>39 777</b>	<b>38 630</b>	<b>-1 146</b>	<b>-2.9</b>
Germany	9 151	8 627	9 535	8 897	-638	-6.7
Italy	5 593	5 821	5 892	5 806	-86	-1.5
France	5 278	5 628	5 152	5 629	477	9.3
Spain	3 017	3 198	3 485	3 352	-134	-3.8
United Kingdom	3 059	2 824	3 067	3 220	153	5.0
Sweden	1 315	1 244	1 272	1 133	-140	-11.0
Finland	1 047	1 057	1 115	1 058	-57	-5.1
Greece	857	1 015	978	974	-4	-0.4
Poland	1 953	1 531	1 190	970	-220	-18.5
Others	9 795	9 736	8 090	7 591	-499	-6.2
USA	20 667	21 033	21 652	21 436	-216	-1.0
Japan	7 268	7 282	7 065	7 130	66	0.9
<i>Other Importing Countries</i>	<b>21 353</b>	<b>24 300</b>	<b>25 715</b>	<b>23 981</b>	<b>-1 735</b>	<b>-6.7</b>
Canada	3 066	3 245	3 210	3 292	82	2.5
Russian Federation	3 263	4 055	3 716	3 131	-585	-15.7
Algeria	1 836	1 968	2 118	2 066	-51	-2.4
Korea, Republic of	1 437	1 425	1 665	1 551	-114	-6.8
Ukraine	968	1 057	1 733	1 460	-272	-15.7
Australia	992	1 031	1 145	1 223	78	6.8
Others	9 790	11 518	12 130	11 258	-872	-7.2

En milliers de sacs

Les tableaux 6 et 7 indiquent la consommation par habitant dans les pays exportateurs et importateurs. Le tableau 8 contient les prix de détail enregistrés au cours du mois de septembre de 2008 à 2010.

**Tableau 6 : Consommation par habitant dans certains pays exportateurs (années civiles 2006 – 2009)**

	2006	2007	2008	2009
Brazil	5.14	5.34	5.48	5.64
Honduras	1.96	2.41	3.77	3.69
Venezuela	3.25	3.33	3.41	3.46
Costa Rica	4.77	4.19	3.54	3.16
Dominican Republ	2.35	2.31	2.28	2.25
El Salvador	2.05	2.20	2.25	2.24
Ethiopia	2.07	2.12	2.18	2.24
Nicaragua	2.06	2.04	2.01	2.19
Haiti	2.13	2.10	2.06	2.03
Colombia	1.92	1.89	1.87	1.84
Madagascar	1.55	1.51	1.47	1.43
Guatemala	1.38	1.35	1.35	1.42
Mexico	1.01	1.14	1.22	1.20
Panama	1.22	1.20	1.18	1.17
Cuba	1.20	1.20	1.16	1.15
Côte d'Ivoire	0.97	0.94	0.92	0.90
Indonesia	0.74	0.86	0.88	0.87
Vietnam	0.58	0.65	0.70	0.82
Philippines	0.63	0.67	0.71	0.70
Ecuador	0.68	0.67	0.67	0.66

En kilogrammes

**Tableau 7 : Consommation par habitant dans certains pays importateurs (années civiles 2006 – 2009)**

	2006	2007	2008	2009
Algeria	3.30	3.49	3.70	3.55
Australia	2.88	2.97	3.26	3.45
Canada	5.64	5.91	5.79	5.88
<b>European Union</b>	<b>5.01</b>	<b>4.95</b>	<b>4.82</b>	<b>4.67</b>
Austria	4.44	6.12	6.53	6.35
Belgium	8.81	6.28	3.68	5.27
Bulgaria	3.28	2.86	3.51	3.25
Cyprus	3.94	4.87	5.38	5.20
Czech Republic	3.70	3.97	3.61	3.04
Denmark	9.09	8.75	7.57	7.89
Estonia	7.45	4.52	6.88	5.53
Finland	11.93	12.00	12.61	11.92
France	5.16	5.47	4.98	5.42
Germany	6.66	6.29	6.95	6.50
Greece	4.64	5.48	5.27	5.24
Hungary	3.57	3.12	2.96	2.67
Ireland	2.85	3.37	1.56	1.79
Italy	5.69	5.89	5.93	5.82
Latvia	4.76	3.46	3.06	2.35
Lithuania	3.78	4.11	3.68	3.83
Luxembourg	29.76	31.66	29.79	27.40
Malta	4.27	2.35	3.35	2.07
Netherlands	7.79	8.36	4.80	3.25
Poland	3.07	2.41	1.87	1.53
Portugal	3.80	4.04	3.89	4.04
Romania	2.33	2.30	2.27	2.19
Slovakia	3.13	3.96	3.79	2.36
Slovenia	5.26	5.82	5.78	5.89
Spain	4.15	4.36	4.70	4.48
Sweden	8.66	8.15	8.29	7.35
United Kingdom	3.03	2.78	3.01	3.14
Japan	3.42	3.43	3.33	3.36
Korea, Republic of	1.81	1.78	2.07	1.93
New Zealand	3.70	3.66	3.65	3.46
Norway	9.25	9.81	8.99	8.92
Russian Federation	1.37	1.71	1.58	1.33
Serbia	3.71	3.75	4.15	3.59
Switzerland	7.48	7.90	9.14	7.65
Tunisia	1.21	1.51	1.87	1.69
Ukraine	1.25	1.37	2.26	1.92
USA	4.06	4.09	4.17	4.09

En kilogrammes

**Tableau 8: Prix de détail du café torréfié dans certains pays importateurs  
(septembre 2008 – septembre 2010)**

	September			% change
	2008	2009	2010	2010-2009
<b>European Union</b>				
Austria 1/	475.76	711.97		
Belgium	542.23	548.83	527.57	<b>-3.9</b>
Bulgaria	396.23	401.56		
Cyprus	602.84	610.92	548.32	<b>-10.2</b>
Denmark	544.58	555.11	552.97	<b>-0.4</b>
Finland	368.87	385.70	381.75	<b>-1.0</b>
France	380.60	396.27	355.67	<b>-10.2</b>
Germany	495.30	492.69		
Italy	778.80	803.76	722.59	<b>-10.1</b>
Latvia	606.83	650.67	621.51	<b>-4.5</b>
Luxembourg	750.78	760.84	704.23	<b>-7.4</b>
Malta 2/	1 306.05	1 359.87	1 304.12	<b>-4.1</b>
Netherlands	492.70	491.37		
Poland	453.27	391.49	353.09	<b>-9.8</b>
Portugal	570.90	555.43	493.19	<b>-11.2</b>
Slovakia	513.14	528.36	468.30	<b>-11.4</b>
Slovenia	471.84	501.28	427.98	<b>-14.6</b>
Spain	424.92	430.61	384.12	<b>-10.8</b>
Sweden	377.08	395.29		
United Kingdom 2/	1 663.08	1 608.34	1 560.96	<b>-2.9</b>
Japan 1/	899.14	629.63		
Norway	417.82	417.69	474.78	<b>13.7</b>
USA			417.40	

En cents EU la livre

1/ Changement de composante de café

2/ Café soluble

*En conclusion, il convient de noter que la structure actuelle de l'offre et la demande a renforcé la fermeté continue des prix pendant toute l'année 2010. Les développements actuels des facteurs fondamentaux du marché indiquent que les prix resteront fermes pendant l'année 2011. En plus de la situation de l'offre, la dynamique de la consommation et les faibles niveaux de stocks constituent des facteurs qui continueront vraisemblablement de soutenir les prix.*