



INTERNATIONAL COFFEE ORGANIZATION
ORGANIZACIÓN INTERNACIONAL DEL CAFÉ
ORGANIZAÇÃO INTERNACIONAL DO CAFÉ
ORGANISATION INTERNATIONALE DU CAFÉ

C

INFORME SOBRE EL MERCADO DE CAFÉ

Diciembre 2011

En diciembre de 2011 los precios del Arábica experimentaron considerables correcciones a la baja, mientras que los del Robusta aumentaron ligeramente. El promedio de la 2ª y 3ª posición en el mercado de futuros de Nueva York descendió un 3,4%, de 235,25 a 227,23 centavos de dólar EE UU por libra, con lo que su diferencia con el mercado de futuros de Londres se redujo un 6,6%. El descenso en los precios del Arábica trajo una caída en el precio indicativo compuesto de la OIC: el promedio mensual pasó de 193,66 centavos en noviembre a 189,02 en diciembre, lo que representa un descenso del 2,4%. La especulación acerca del tamaño de la producción del Brasil en el año de cosecha 2012/13, que comienza en abril de 2012, y la perspectiva de buenas cosechas en otros países exportadores en el actual año de cosecha, contribuyeron a la presión a la baja en los precios del Arábica y a que aumentase su volatilidad. No obstante, los precios siguen siendo relativamente altos en comparación con los niveles de 2010. El promedio anual del precio indicativo compuesto de la OIC fue de 210,39 centavos de dólar EE UU por libra en 2011 frente a 147,24 en 2010.

Por lo que respecta a los factores fundamentales del mercado, se calcula que la producción total en el año de cosecha 2011/12, que está en curso en todos los países exportadores, será de 132,4 millones de sacos, frente a 134,2 millones en 2010/11. En Brasil el año de cosecha 2012/13 empezará dentro de tres meses, y los cálculos iniciales publicados por CONAB indican una producción total de 50,6 millones de sacos, de los cuales 37,7 millones serían Arábica y 12,9 millones serían Robusta. Se ofrece en este informe un análisis sucinto de los cálculos de la producción de determinados países exportadores.

Las exportaciones de todos los países exportadores en noviembre de 2011 fueron de 7,8 millones de sacos; eso sitúa el total de las exportaciones efectuadas en los 11 primeros meses del año civil (enero a noviembre de 2011) en 94,7 millones de sacos, frente a 87,6 millones de sacos en el mismo período en 2010, lo que representa un aumento del 8,1%. Las exportaciones efectuadas en el año cafetero 2010/11 fueron de 104,5 millones de sacos, el nivel más alto del que se tienen datos.

Gráfico 1: Precio indicativo compuesto
Diario: 1 diciembre 2010 a 13 enero 2012

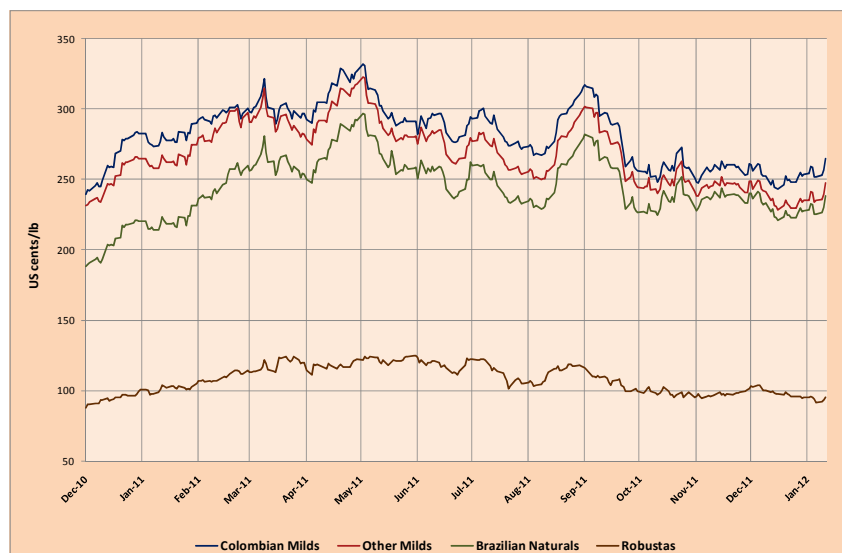


Evolución de los precios

El promedio mensual del **precio indicativo compuesto de la OIC** descendió un 2,4%, ya que pasó de 193,66 centavos de dólar EE UU por libra en noviembre a 189,02 centavos en diciembre, el nivel más bajo desde el de 184,26 en diciembre de 2010 (Cuadro 1). Ese descenso es atribuible a la corrección a la baja que se observó en los precios del Arábica. Los Gráficos 1 y 2 muestran el precio indicativo compuesto diario y los precios indicativos de grupo de la OIC a partir del 1 de diciembre de 2010. Los precios de los **Suaves Colombianos** descendieron un 2,1%, mientras que los de los **Otros Suaves** y los **Arábicas Naturales Brasileños** y

Otros Arábicas Naturales descendieron un 3,4% en comparación con los niveles de noviembre. Los precios de los **Robustas** pasaron de 97,24 centavos de dólar EE UU por libra en noviembre a 98,41 centavos, lo que representa un aumento del 1,2%. El promedio de la 2ª y 3ª posición en el mercado de futuros de Londres aumentó un 2,2%. El descenso en los precios del Arábica hizo que se redujesen las diferencias con el Robusta, pero, dado que el descenso en los precios de los Suaves Colombianos fue menos marcado, aumentaron sus diferencias con los otros dos grupos de Arábica (Cuadro 2 y Gráfico 3).

Gráfico 2: Precios indicativos de grupo
Diario: 1 diciembre 2010 a 13 enero 2012



Cuadro 1: Precios indicativos de la OIC y precios en los mercados de futuros (centavos de dólar EE UU por libra)

	ICO Composite	Colombian Milds	Other Milds	Brazilian Naturals	Robustas	New York*	London*
Monthly averages							
2010							
December	184.26	261.97	248.17	204.25	94.09	221.51	88.70
2011							
January	197.35	279.88	263.77	219.77	101.09	238.05	96.02
February	216.03	296.44	287.89	247.00	109.35	261.41	104.53
March	224.33	300.68	292.07	260.98	118.13	274.10	111.36
April	231.24	312.95	300.12	273.40	117.37	285.58	111.34
May	227.97	302.17	291.09	268.66	121.98	277.72	116.76
June	215.58	287.95	274.98	250.59	117.95	262.52	110.51
July	210.36	285.21	268.02	245.69	112.73	255.90	103.36
August	212.19	286.97	270.44	249.83	112.07	260.39	102.71
September	213.04	287.54	274.88	255.64	106.06	261.39	96.10
October	193.90	257.66	247.82	234.28	98.10	236.74	88.64
November	193.66	256.99	245.09	236.75	97.24	235.25	85.78
December	189.02	251.60	236.71	228.79	98.41	227.23	87.65
Annual averages							
2001	45.59	72.05	62.28	50.70	27.54	58.86	23.92
2002	47.74	64.90	61.52	45.23	30.01	57.02	25.88
2003	51.90	65.33	64.20	50.31	36.95	65.24	34.11
2004	62.15	81.44	80.47	68.97	35.99	79.53	32.85
2005	89.36	115.73	114.86	102.29	50.55	111.38	46.80
2006	95.75	116.80	114.40	103.92	67.55	112.30	59.77
2007	107.68	125.57	123.55	111.79	86.60	121.83	78.56
2008	124.25	144.32	139.78	126.59	105.28	136.46	97.17
2009	115.67	177.43	143.84	115.33	74.58	128.40	67.69
2010	147.24	225.46	195.96	153.68	78.74	165.20	71.98
2011	210.39	283.84	271.07	247.61	109.21	256.36	101.23
% change between Dec-11 and Nov-11							
	-2.4	-2.1	-3.4	-3.4	1.2	-3.4	2.2
% change between Dec-11 and Dec-10							
	2.6	-4.0	-4.6	12.0	4.6	2.6	-1.2
% change between Dec-11 and 2011 average							
	-10.2	-11.4	-12.7	-7.6	-9.9	-11.4	-13.4
Volatility (%)							
Dec-10	5.7	6.5	5.9	7.3	5.2	4.0	8.1
Jan-11	6.7	6.2	6.7	8.0	7.0	7.3	7.6
Feb-11	5.2	4.6	6.3	5.8	4.9	4.6	6.0
Mar-11	8.9	8.6	8.8	9.7	10.3	9.8	8.3
Apr-11	6.6	6.6	6.6	6.5	8.8	7.7	7.2
May-11	6.3	5.6	6.4	8.5	5.7	7.1	4.8
Jun-11	7.8	7.3	7.8	9.6	9.6	9.2	11.2
Jul-11	5.8	5.4	5.5	5.8	9.9	6.3	10.3
Aug-11	5.7	5.3	6.0	6.5	7.2	6.8	7.5
Sep-11	7.7	8.0	8.2	9.0	8.2	9.2	9.0
Oct-11	10.6	10.4	10.9	11.4	10.0	12.4	11.2
Nov-11	4.7	5.7	6.0	6.1	4.9	7.5	4.9
Dec-11	6.1	6.6	6.8	6.7	4.7	8.0	5.5
Variation between Dec-11 and Nov-11							
	1.4	0.9	0.8	0.6	-0.2	0.5	0.6

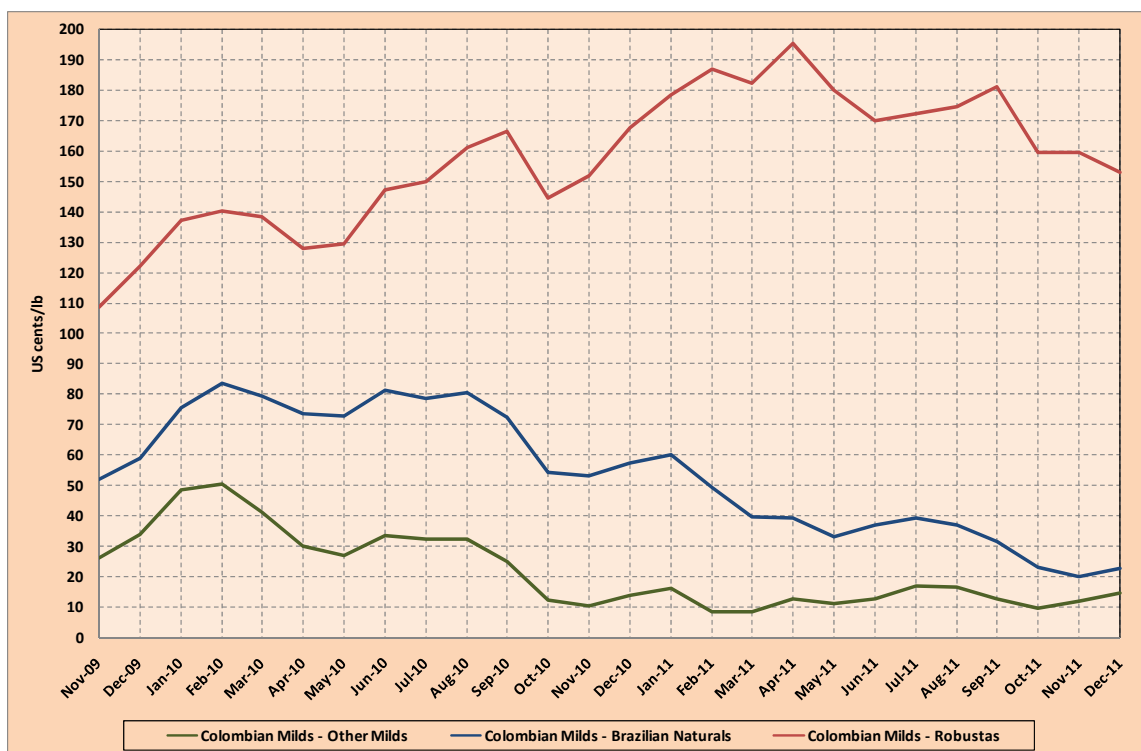
* Promedio de la 2ª y 3ª posición

Cuadro 2: Diferencias de precios (centavos de dólar EE UU por libra)

	Colombian Milds Other Milds	Colombian Milds Brazilian Naturals	Colombian Milds Robustas	Colombian Milds New York*	Other Milds Brazilian Naturals	Other Milds Robustas	Brazilian Naturals Robustas	New York* London*
Dec-10	16.11	60.11	178.79	41.83	44.00	162.68	118.68	142.03
Jan-11	8.55	49.44	187.09	35.03	40.89	178.54	137.65	156.88
Feb-11	8.61	39.70	182.55	26.58	31.09	173.94	142.85	162.74
Mar-11	12.83	39.55	195.58	27.37	26.72	182.75	156.03	174.24
Apr-11	11.08	33.51	180.19	24.45	22.43	169.11	146.68	160.96
May-11	12.97	37.36	170.00	25.44	24.39	157.03	132.63	152.00
Jun-11	17.19	39.52	172.48	29.30	22.33	155.29	132.96	152.55
Jul-11	16.53	37.14	174.90	26.58	20.61	158.37	137.77	157.68
Aug-11	12.66	31.90	181.48	26.14	19.24	168.82	149.58	165.29
Sep-11	12.66	31.90	181.48	26.14	19.24	168.82	149.58	165.29
Oct-11	9.83	23.37	159.55	20.91	13.54	149.72	136.18	148.10
Nov-11	11.91	20.25	159.75	21.74	8.34	147.85	139.50	149.47
Dec-11	14.89	22.81	153.19	24.37	7.92	138.30	130.38	139.58
Absolute change between Dec-11 and Nov-11								
	2.98	2.56	-6.57	2.62	-0.42	-9.55	-9.13	-9.89
% change between Dec-11 and Nov-11								
	25.0	12.6	-4.1	12.1	-5.0	-6.5	-6.5	-6.6

* Promedio de la 2ª y 3ª posición

Gráfico 3: Diferencias entre los precios de los Suaves Colombianos y los otros tres grupos de café noviembre 2009 a diciembre 2011



Cuadro 3: Producción en determinados países exportadores

Crop year commencing	2008	2009	2010	2011	% change 2010-2011
TOTAL	128 293	122 936	134 161	132 405	-1.3
Africa	15 950	15 830	16 131	19 512	21.0
Cameroon	750	750	600	700	16.6
Côte d'Ivoire	2 397	1 795	999	1 600	60.2
Ethiopia	4 949	6 931	7 500	9 804	30.7
Kenya	541	630	658	750	13.9
Tanzania	1 186	709	800	750	-6.2
Uganda	3 197	2 797	3 290	3 300	0.3
Others	2 931	2 220	2 284	2 608	14.2
<i>Arabicas</i>	<i>7 894</i>	<i>9 147</i>	<i>10 133</i>	<i>12 520</i>	<i>23.6</i>
<i>Robustas</i>	<i>8 056</i>	<i>6 684</i>	<i>5 998</i>	<i>6 992</i>	<i>16.6</i>
Asia & Oceania	34 727	37 207	35 956	35 668	-0.8
India	3 950	4 764	5 033	5 370	6.7
Indonesia	9 612	11 380	9 129	8 750	-4.2
Papua New Guinea	1 028	1 038	867	1 000	15.3
Thailand	376	470	579	850	46.9
Vietnam	18 500	18 200	19 467	18 500	-5.0
Others	1 261	1 356	882	1 198	35.9
<i>Arabicas</i>	<i>4 389</i>	<i>5 071</i>	<i>5 199</i>	<i>5 825</i>	<i>12.0</i>
<i>Robustas</i>	<i>30 338</i>	<i>32 136</i>	<i>30 758</i>	<i>29 843</i>	<i>-3.0</i>
Mexico & Central America	17 307	16 854	19 270	18 194	-5.6
Costa Rica	1 320	1 450	1 588	1 576	-0.8
El Salvador	1 450	1 065	1 859	1 450	-22.0
Guatemala	3 785	3 835	3 950	3 450	-12.7
Honduras	3 450	3 575	4 326	4 300	-0.6
Mexico	4 651	4 200	4 850	4 500	-7.2
Nicaragua	1 442	1 831	1 804	1 850	2.6
Others	1 209	899	893	1 068	19.6
<i>Arabicas</i>	<i>17 165</i>	<i>16 721</i>	<i>19 067</i>	<i>17 985</i>	<i>-5.7</i>
<i>Robustas</i>	<i>142</i>	<i>133</i>	<i>203</i>	<i>210</i>	<i>3.0</i>
South America	60 309	53 044	62 803	59 030	-6.0
Brazil	45 992	39 470	48 095	43 484	-9.6
Colombia	8 664	8 098	8 523	8 500	-0.3
Ecuador	691	813	854	875	2.5
Peru	3 872	3 286	3 976	5 000	25.7
Others	1 090	1 377	1 355	1 171	-13.5
<i>Arabicas</i>	<i>49 391</i>	<i>41 988</i>	<i>50 841</i>	<i>47 295</i>	<i>-7.0</i>
<i>Robustas</i>	<i>10 918</i>	<i>11 056</i>	<i>11 962</i>	<i>11 736</i>	<i>-1.9</i>
TOTAL	128 293	122 936	134 161	132 405	-1.3
Colombian Milds	9 964	9 181	9 693	9 730	0.4
Other Milds	27 052	26 582	29 922	30 491	1.9
Brazilian Naturals	41 822	37 164	45 624	43 404	-4.9
Robustas	49 455	50 010	48 921	48 780	-0.3
<i>Arabicas</i>	<i>78 838</i>	<i>72 926</i>	<i>85 239</i>	<i>83 625</i>	<i>-1.9</i>
<i>Robustas</i>	<i>49 455</i>	<i>50 010</i>	<i>48 921</i>	<i>48 780</i>	<i>-0.3</i>
TOTAL	100.0	100.0	100.0	100.0	
Colombian Milds	7.8	7.5	7.2	7.3	
Other Milds	21.1	21.6	22.3	23.0	
Brazilian Naturals	32.6	30.2	34.0	32.8	
Robustas	38.5	40.7	36.5	36.8	
<i>Arabicas</i>	<i>61.5</i>	<i>59.3</i>	<i>63.5</i>	<i>63.2</i>	
<i>Robustas</i>	<i>38.5</i>	<i>40.7</i>	<i>36.5</i>	<i>36.8</i>	

En miles de sacos

Factores fundamentales del mercado

El año de cosecha 2011/12 está en curso en la mayor parte de los países exportadores. En Brasil, Indonesia y unos cuantos países productores el año de cosecha 2012/13 comenzará muy pronto. Basándose en los últimos datos recibidos de los países Miembros, se calcula que la **producción total** en el año de cosecha 2011/12 será de alrededor de 132,4 millones de sacos, en comparación con 134,2 millones en 2010/11, lo que representa un descenso del 1,3% (Cuadro 3). En muchos países exportadores, en especial en América Central, Colombia e Indonesia, se registraron en el año de cosecha 2011/12 condiciones meteorológicas desfavorables que podrían tener efectos negativos en la producción o en las actividades posteriores a la cosecha. La especulación en torno al cálculo de la producción en el año de cosecha 2011/12 sigue ejerciendo presión en los precios del café.

Cálculos de la producción en determinados países exportadores

Producción del Brasil

Está casi finalizada la recolección en el año de cosecha 2011/12. Los últimos cálculos oficiales sobre este año de cosecha indican una producción total de 43,5 millones de sacos, de los cuales 32,2 millones de sacos serían Arábicas y 11,3 millones serían Robustas. Este fue un año de cosecha baja en el ciclo bienal que caracteriza a la producción de Arábica en Brasil, mientras que el año de cosecha 2012/13, que comenzará en abril de 2012, será un año de alta producción de Arábica. Los cálculos iniciales recientemente publicados por CONAB indican un volumen medio de 50,6 millones de sacos, de los cuales 37,7 millones de sacos serían Arábica y 12,9 millones serían Robusta. Algunas fuentes independientes indican cifras más altas. Deberá tenerse en cuenta, sin embargo, que el consumo interno del Brasil es muy activo, factor que muy bien pudiera reducir el volumen de café disponible para exportación.

Producción de Viet Nam

Aunque Viet Nam es el segundo país productor del mundo después de Brasil, y el principal productor de Robustas, los cálculos de la producción de ese país difieren. Con respecto al año de cosecha 2011/12, que está ahora en curso, las fuentes oficiales indican

una producción de 18,5 millones de sacos, mientras que algunas otras fuentes indican más de 20,5 millones de sacos. No obstante, la producción de Viet Nam depende en grado sumo de una irrigación intensiva y un uso masivo de insumos y fertilizantes.

Producción en otros países exportadores

Se calcula que la producción de Etiopía será de 9,8 millones de sacos en el año de cosecha 2011/12, lo que situaría a ese país como el tercer productor del mundo después de Brasil y Viet Nam. Si se confirman esos cálculos, Etiopía habrá tomado la delantera a Colombia, cuya producción no ha alcanzado todavía el nivel anterior al bajo nivel de los cuatro últimos años. La producción en **África** será de cerca de 20 millones de sacos en el año de cosecha 2011/12.

En **Asia**, la producción de Indonesia se vio afectada al comienzo del año de cosecha 2011/12 por las inundaciones y podría descender un 4,2% y pasar a 8,8 millones de sacos. Se calcula que la producción de la India será de 5,4 millones de sacos en el año de cosecha 2011/12.

En **México y América Central** se prevé una producción más baja en la mayor parte de los países y se calcula que la producción de esa región en el año de cosecha 2011/12 será de 18,2 millones de sacos, en comparación con 19,3 millones en 2010/11.

En **Sudamérica**, Colombia podría producir 8,5 millones de sacos de café en el año cafetero 2011/12, y se espera que la producción de Perú aumente y alcance un nivel de 5 millones de sacos. En Brasil, donde los cálculos de producción en el año de cosecha 2011/12 la sitúan en 43,5 millones de sacos, se prevé una producción abundante en el año de cosecha 2012/13, que empezará pronto.

Se calcula que la producción total de **Arábica** en el año de cosecha 2011/12 será de 83,6 millones de sacos, y la de **Robusta** de 48,8 millones.

Las **exportaciones** efectuadas en noviembre fueron de 7,8 millones de sacos; eso sitúa el volumen total exportado en los once primeros meses del año civil 2011 en 94,7 millones de sacos, lo que representa un aumento del 8,1% en comparación con el total de 87,6 millones de sacos del mismo período en el año civil anterior (Cuadro 4). El total de exportaciones efectuadas en el año cafetero 2010/11 fue de 104,5 millones de sacos, el nivel más alto registrado hasta la fecha.

Cuadro 4: Total de exportaciones de todas las formas de café 2010 y 2011 (enero a noviembre)

	2010	2011	% change
TOTAL	87 648	94 741	8.1
Colombian Milds	7 572	7 898	4.3
Other Milds	21 371	23 600	10.4
Brazilian Naturals	29 674	29 098	-1.9
Robustas	29 032	34 145	17.6
Arabicas	58 616	60 596	3.4
Robustas	29 032	34 145	17.6
Angola	3	7	109.7
Benin	0	0	
Bolivia	70	62	-12.6
Brazil	29 603	30 444	2.8
Burundi	271	246	-9.3
Cameroon	739	464	-37.3
Central African Republic	89	80	-10.1
Colombia	6 716	6 876	2.4
Congo, Dem. Rep. of	157	126	-19.4
Congo, Rep. of	0	0	
Costa Rica	1 127	1 163	3.2
Côte d'Ivoire	1 801	757	-58.0
Cuba	5	7	34.1
Dominican Republic	34	83	142.3
Ecuador	1 088	1 370	26.0
El Salvador	901	1 744	93.6
Ethiopia	3 072	2 581	-16.0
Gabon	1	1	-7.1
Ghana	28	29	0.7
Guatemala	3 287	3 518	7.0
Guinea	390	324	-16.9
Haiti	9	8	-8.4
Honduras	3 033	3 583	18.2
India	4 219	5 635	33.6
Indonesia	4 989	5 690	14.0
Jamaica	15	15	1.4
Kenya	483	627	29.7
Liberia	2	2	3.6
Madagascar	66	81	22.5
Malawi	6	16	154.1
Mexico	2 364	2 732	15.6
Nicaragua	1 613	1 405	-12.9
Nigeria	3	2	-36.9
Panama	63	48	-23.9
Papua New Guinea	879	1 089	23.8
Paraguay	0	0	-86.6
Peru	3 437	3 647	6.1
Philippines	6	9	59.6
Rwanda	265	187	-29.4
Sierra Leone	57	23	-59.4
Tanzania	498	664	33.2
Thailand	314	237	-24.5
Timor-Leste	61	44	-27.3
Togo	196	157	-19.9
Uganda	2 418	2 900	19.9
Venezuela	19	5	-75.3
Vietnam	12 929	15 725	21.6
Yemen	18	18	-2.4
Zambia	16	10	-41.0
Zimbabwe	7	11	50.9
Other exporting countries 1/	277	289	4.1

En miles de sacos

1/ Guinea Ecuatorial, Guyana, Lao (RDP), Nepal, Sri Lanka y Trinidad y Tabago

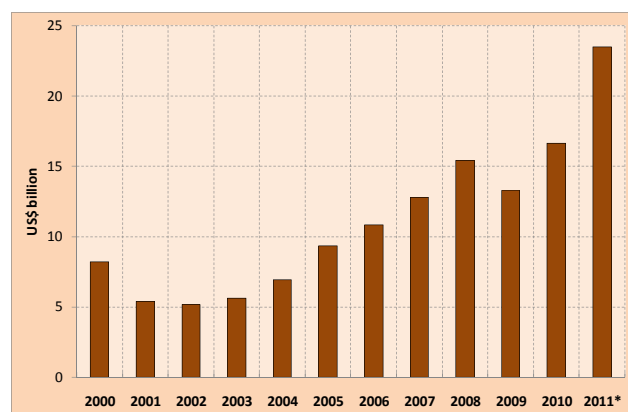
Se calcula que el valor del total de las exportaciones efectuadas en el año civil 2011 será de US\$23,5 miles de millones por un volumen de 104 millones de sacos, en comparación con un valor de US\$16,7 miles de millones por un volumen de 96,8 millones de sacos en 2010 (Cuadro 5 y Gráfico 4).

**Cuadro 5: Volumen y valor del total de exportaciones
Años civiles 2009 a 2011**

	2009	2010	2011*	% change 2010-2011
Volume (million bags)	96.2	96.8	104.0	7.4
Value (US\$ billion)	13.3	16.7	23.5	40.7

* Cálculo estimativo

**Gráfico 4: Valor del total de exportaciones
(Años civiles 2000 a 2011)**



* Cálculo estimativo

La información preliminar sobre el **consumo mundial** en el año civil 2011 indica que ha permanecido resistente a la turbulencia económica observada en muchos países importadores. El consumo total en el año civil 2010 fue de 135 millones de sacos, y el crecimiento más dinámico fue el del consumo interno en los países exportadores (Cuadro 6).

**Cuadro 6: Consumo mundial
Años civiles 2008 a 2010**

	2008	2009	2010	2009-2010	
				Difference	% change
WORLD TOTAL	132 917	131 828	135 040	3 212	2.4
Exporting countries	38 119	39 675	41 331	1 656	4.2
Brazil	17 526	18 208	18 945	738	4.1
Indonesia	3 333	3 333	3 333	0	0
Ethiopia	2 933	3 089	3 253	165	5.3
Mexico	2 200	2 200	2 239	39	1.8
Venezuela, B.R.	1 599	1 649	1 650	1	0
Vietnam	1 021	1 208	1 583	375	31.0
India	1 518	1 605	1 725	120	7.5
Colombia	1 400	1 400	1 400	0	0
Philippines	1 390	1 770	1 973	203	11
Others	5 199	5 214	5 231	17	0.3
Importing countries	94 798	92 152	93 708	1 556	1.7
European Union	40 230	39 652	40 794	1 142	2.9
Germany	9 535	8 897	9 292	395	4.4
France	5 152	5 677	5 711	35	0.6
Italy	5 892	5 806	5 781	-25	-0.4
Spain	3 485	3 352	3 232	-120	-3.6
United Kingdom	3 067	3 220	3 134	-86	-2.7
Poland	1 681	2 001	2 156	155	7.7
Netherlands	1 324	898	1 347	449	50.0
Sweden	1 272	1 133	1 221	89	7.8
Finland	1 115	1 058	1 080	22	2.1
Others	7 707	7 610	7 839	229	3.0
Japan	7 065	7 130	7 192	62	0.9
Norway	715	715	746	30	4.3
Switzerland	1 149	966	1 012	46	4.8
Tunisia	317	289	301	13	4.4
Turkey	484	521	610	89	17.0
USA	21 652	21 436	21 783	347	1.6
Other importing countries	23 185	21 443	21 270	-174	-0.8
Russian Federation	3 716	3 131	3 661	530	16.9
Canada	3 210	3 292	3 586	294	8.9
Algeria	2 118	2 066	2 021	-45	-2.2
Korea, Rep. Of	1 665	1 551	1 666	115	7.4
Ukraine	1 733	1 460	1 485	25	1.7
Australia	1 145	1 223	1 370	148	12.1

En miles de sacos

Para concluir, parece que la especulación en torno a los cálculos de la producción del Brasil en el año de cosecha 2011/12, y también en el de 2012/13, contribuyeron a las correcciones a la baja que se registraron en los precios del Arábica en diciembre. A pesar de esas correcciones, los factores fundamentales del mercado siguen favoreciendo unos precios firmes, sobre todo en vista del dinamismo del consumo mundial.