



INTERNATIONAL COFFEE ORGANIZATION  
ORGANIZACIÓN INTERNACIONAL DEL CAFÉ  
ORGANIZAÇÃO INTERNACIONAL DO CAFÉ  
ORGANISATION INTERNATIONALE DU CAFÉ

C

## INFORME MENSUAL DEL MERCADO DE CAFÉ

Diciembre 2012

*En diciembre de 2012 los precios del café experimentaron más correcciones a la baja, con lo que el promedio mensual del precio indicativo compuesto de la OIC descendió un 3,7% y se situó en 131,31 centavos de dólar EE UU por libra, frente a 188,90 centavos al comienzo del año civil. Esto sitúa el precio promedio del año civil 2012 en 156,34 centavos de dólar EE UU, un 25,7% más bajo que en 2011 pero aún más alto que el de cualquier otro año de la década pasada, si bien es posible que los costos de producción hayan aumentado en ese tiempo. Los descensos fueron especialmente pronunciados en los tres grupos de Arábica, mientras que en los Robustas se registró un descenso más pequeño, del 1,1%, en comparación con noviembre. En el mercado de futuros de Nueva York, que refleja la situación de los Arábicas, el promedio de la 2ª y 3ª posición descendió un 3,9%, ya que pasó en diciembre de 155,72 a 149,58 centavos de dólar EE UU por libra, lo que trajo una reducción del 7% en el diferencial con el mercado de futuros de Londres.*

*Por lo que respecta a los factores fundamentales del mercado, cabe señalar que está empezando a llegar al mercado en cantidades más grandes la nueva cosecha de café de los países exportadores cuyo año de cosecha 2012/13 empezó en octubre. En este año de cosecha se registró un aumento de la producción en una serie de países, en particular en África y también en Indonesia. Brasil está ahora en el año de cosecha alta del ciclo bienal de su producción de Arábica y, según las autoridades oficiales, lleva camino de tener una cosecha récord de 50,83 millones de sacos, de los cuales 38,34 millones serían de café Arábica y 12,48 millones de Robusta. No obstante, algunos países de América Central se han visto afectados por el mal tiempo y también por enfermedades y plagas del café, en particular la roya y la broca del fruto del café, lo que podría tener repercusiones en los niveles de producción. Por último, la India ha reducido su cálculo estimativo posterior al monzón de la cosecha 2012/13 y la sitúa en 5,3 millones de sacos. En consecuencia, se ha revisado el cálculo provisional de la producción mundial en 2012/13 y es ahora de 144,1 millones de sacos, lo que representa un aumento del 7,2% con respecto a 2011/12. El consumo mundial se mantiene dinámico, en especial en los mercados emergentes y los países exportadores. Es más, se calcula que las existencias iniciales en los países exportadores para el año de cosecha 2012/13 son de 15,1 millones de sacos, el nivel más bajo registrado hasta la fecha.*

*Las exportaciones efectuadas por todos los países exportadores fueron de 9,2 millones de sacos en noviembre de 2012, frente a 7,9 millones el año anterior. Esto sitúa el total de exportaciones efectuadas en los 11 meses del año civil 2012 (enero a noviembre) en 103,5 millones de sacos, lo que representa un aumento del 8,5% con respecto al mismo período en 2011. En el año cafetero 2011/12 se registró un nivel récord de 108,7 millones de sacos de importación efectuada por los países Miembros importadores y Japón.*

**Gráfico 1: Precio indicativo compuesto de la OIC**  
Diario: 1 diciembre 2011 a 7 enero 2013

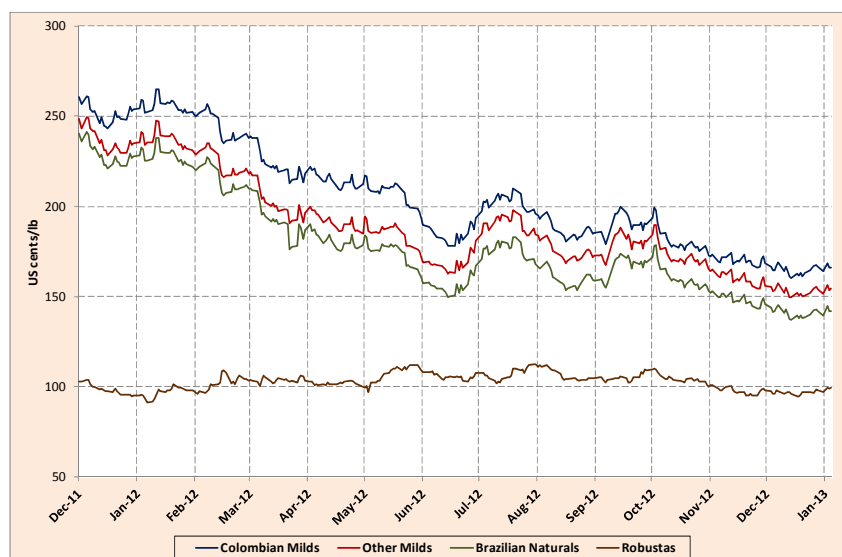


### Evolución de los precios

El promedio mensual del **precio indicativo compuesto de la OIC** descendió un 3,7% en diciembre de 2012 y se situó en 131,31 centavos de dólar EE UU por libra, el nivel más bajo desde mayo de 2010 (Cuadro 1). Esto sitúa el precio promedio del año civil 2012 en 156,34 centavos de dólar EE UU por libra, en comparación con 210,39 en 2011, lo que representa un descenso del 25,7%. No obstante, este precio promedio de 2012 es aún el segundo nivel más alto registrado desde 1986. Los precios del **Arábica** sufrieron los descensos más fuertes de los precios en 2012, y el respectivo descenso del promedio anual de los **Suaves Colombianos**, los **Otros Suaves**, y los **Arábicas Naturales Brasileños y Otros Arábicas**

**Naturales** fue del 28,8%, el 31,2% y el 29,3% en comparación con los niveles de 2011. Los precios del **Robusta**, en cambio, descendieron en 2012 por un porcentaje menor, del 5,8%, y el nivel promedio fue de 102,82 centavos por libra. Los cuatro grupos de café registraron el promedio mensual más bajo del año en diciembre de 2012, aunque la volatilidad disminuyó en comparación con noviembre. Por último, el diferencial entre los precios del **Arábica** y del **Robusta** se redujo en 2012, y el precio promedio anual del mercado de futuros de Nueva York frente al de Londres descendió de 155,13 centavos de dólar EE UU por libra en 2011 a 87,35 centavos en 2012, lo que representa una reducción del 43,7%.

**Gráfico 2: Precios indicativos de grupo**  
Diario: 1 diciembre 2011 a 7 enero 2013



Cuadro 1: Precios indicativos de la OIC y precios en los mercados de futuros (centavos de dólar EE UU por libra): diciembre 2012

	ICO Composite	Colombian Milds	Other Milds	Brazilian Naturals	Robustas	New York*	London*
<b>Monthly averages</b>							
<b>2011</b>							
December	189.02	251.60	236.71	228.79	98.41	227.23	87.65
<b>2012</b>							
January	188.90	255.91	237.21	228.21	96.72	227.50	84.19
February	182.29	244.14	224.16	215.40	101.93	212.09	88.69
March	167.77	222.84	201.26	192.03	103.57	188.78	91.37
April	160.46	214.46	191.45	180.90	101.80	181.75	91.81
May	157.68	207.32	184.65	174.17	106.88	176.50	96.82
June	145.31	184.67	168.69	156.17	105.70	159.93	94.75
July	159.07	202.56	190.45	175.98	107.06	183.20	96.14
August	148.50	187.14	174.82	160.05	106.52	169.77	96.12
September	151.28	190.10	178.98	166.53	104.95	175.36	94.65
October	147.12	181.39	173.32	161.20	104.47	170.43	94.66
November	136.35	170.08	159.91	148.25	97.67	155.72	87.32
<b>December</b>	<b>131.31</b>	<b>164.40</b>	<b>152.74</b>	<b>140.69</b>	<b>96.59</b>	<b>149.58</b>	<b>85.94</b>
<b>Annual averages</b>							
2002	47.74	64.90	61.52	45.23	30.01	57.02	25.88
2003	51.90	65.33	64.20	50.31	36.95	65.24	34.11
2004	62.15	81.44	80.47	68.97	35.99	79.53	32.85
2005	89.36	115.73	114.86	102.29	50.55	111.38	46.80
2006	95.75	116.80	114.40	103.92	67.55	112.30	59.77
2007	107.68	125.57	123.55	111.79	86.60	121.83	78.56
2008	124.25	144.32	139.78	126.59	105.28	136.46	97.17
2009	115.67	177.43	143.84	115.33	74.58	128.40	67.69
2010	147.24	225.46	195.96	153.68	78.74	165.20	71.98
2011	210.39	283.84	271.07	247.61	109.21	256.36	101.23
2012	156.34	202.08	186.47	174.97	102.82	179.22	91.87
% change between Dec-12 and Nov-12							
	-3.7	-3.3	-4.5	-5.1	-1.1	-3.9	-1.6
% change between Dec-12 and Dec-11							
	-30.5	-34.7	-35.5	-38.5	-1.8	-34.2	-2.0
% change between 2012 average and 2011 average							
	-25.7	-28.8	-31.2	-29.3	-5.8	-30.1	-9.2
<b>Volatility (%)</b>							
Dec-11	6.1	6.6	6.8	6.7	4.7	8.0	5.5
Jan-12	6.5	6.4	7.3	7.1	6.6	7.7	8.1
Feb-12	4.4	5.4	5.4	5.9	10.4	6.4	6.5
Mar-12	8.4	7.8	9.0	12.6	7.3	10.4	6.8
Apr-12	5.1	5.5	6.0	7.2	3.2	7.2	3.4
May-12	6.0	5.7	6.1	6.4	8.7	6.8	5.9
Jun-12	7.9	8.7	9.7	9.8	5.9	10.9	5.7
Jul-12	6.9	7.2	8.6	8.6	6.8	9.8	6.6
Aug-12	4.8	5.4	5.7	6.3	4.0	6.0	4.0
Sep-12	7.7	8.6	9.8	9.2	5.7	10.8	6.1
Oct-12	7.1	7.8	8.3	8.8	4.7	8.7	4.5
Nov-12	7.2	7.6	8.8	8.4	5.7	9.7	6.5
<b>Dec-12</b>	<b>5.4</b>	<b>6.1</b>	<b>6.9</b>	<b>6.7</b>	<b>4.6</b>	<b>8.3</b>	<b>4.0</b>
<b>Variation between Dec-12 and Nov-12</b>							
	-1.8	-1.5	-1.9	-1.7	-1.0	-1.4	-2.5

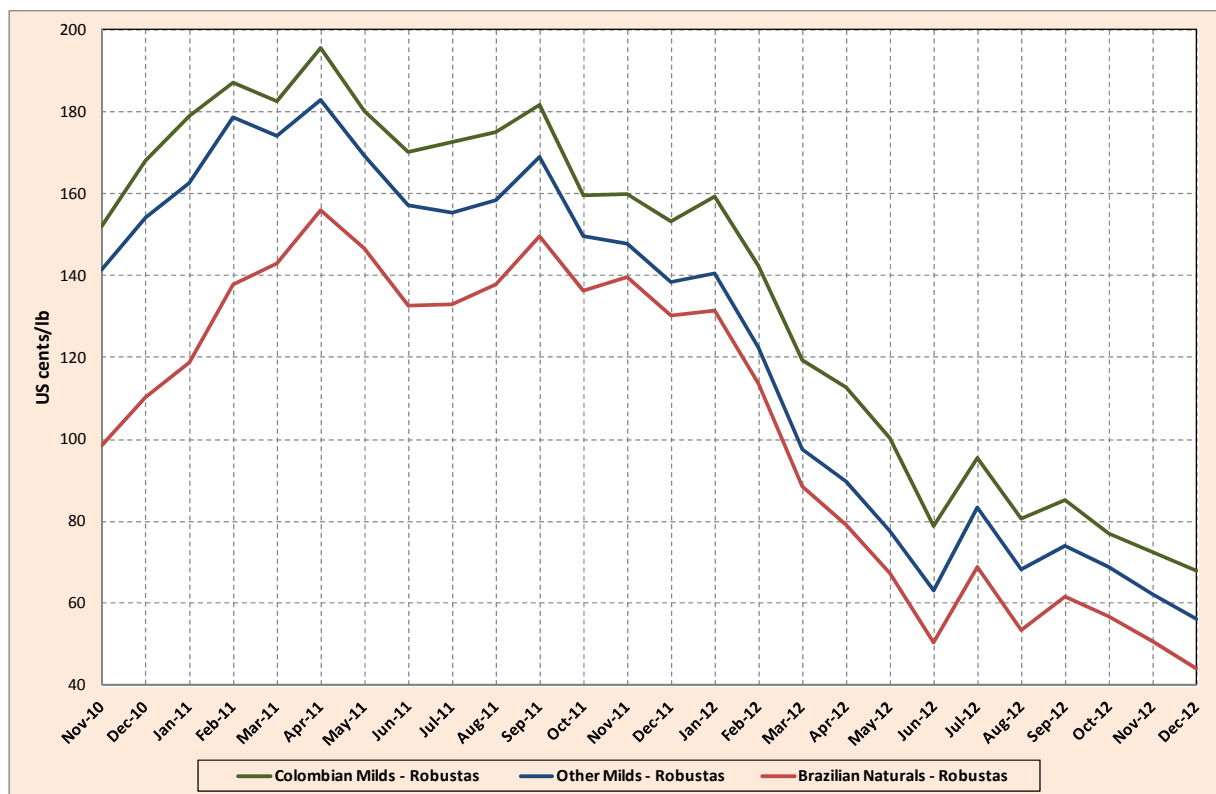
\* Promedio de la 2ª y 3ª posición

Cuadro 2: Diferenciales de los precios (centavos de dólar EE UU por libra)

	Colombian Milds Other Milds	Colombian Milds Brazilian Naturals	Colombian Milds Robustas	Colombian Milds New York*	Other Milds Brazilian Naturals	Other Milds Robustas	Brazilian Naturals Robustas	New York* London*
Dec-11	14.89	22.81	153.19	24.37	7.92	138.30	130.38	139.58
Jan-12	18.71	27.71	159.20	28.42	9.00	140.49	131.49	143.30
Feb-12	19.98	28.74	142.21	32.06	8.76	122.22	113.47	123.39
Mar-12	21.58	30.80	119.26	34.06	9.22	97.69	88.46	97.41
Apr-12	23.01	33.55	112.66	32.71	10.55	89.65	79.10	89.94
May-12	22.67	33.15	100.45	30.83	10.48	77.78	67.30	79.68
Jun-12	15.98	28.49	78.97	24.73	12.51	62.99	50.48	65.18
Jul-12	12.11	26.58	95.50	19.36	14.46	83.38	68.92	87.06
Aug-12	12.31	27.09	80.62	17.37	14.77	68.30	53.53	73.65
Sep-12	11.13	23.57	85.15	14.75	12.45	74.03	61.58	80.70
Oct-12	8.07	20.19	76.92	10.96	12.12	68.85	56.73	75.78
Nov-12	10.17	21.83	72.41	14.36	11.66	62.23	50.58	68.40
<b>Dec-12</b>	<b>11.66</b>	<b>23.70</b>	<b>67.81</b>	<b>14.82</b>	<b>12.05</b>	<b>56.15</b>	<b>44.10</b>	<b>63.64</b>
<b>Absolute change between Dec-12 and Nov-12</b>								
	<b>1.49</b>	<b>1.87</b>	<b>-4.60</b>	<b>0.46</b>	<b>0.39</b>	<b>-6.09</b>	<b>-6.47</b>	<b>-4.76</b>
<b>% change between Dec-12 and Nov-12</b>								
	<b>14.6</b>	<b>8.6</b>	<b>-6.4</b>	<b>3.2</b>	<b>3.3</b>	<b>-9.8</b>	<b>-12.8</b>	<b>-7.0</b>

\* Promedio de la 2ª y 3ª posición

Gráfico 3: Diferencial entre los precios indicativos del Arábica y del Robusta noviembre 2010 a diciembre 2012



Cuadro 3: Producción en determinados países exportadores

Crop year commencing	2009	2010	2011	2012*	% change 2011-12
<b>TOTAL</b>	<b>122 599</b>	<b>133 470</b>	<b>134 416</b>	<b>144 061</b>	<b>7.2</b>
<b>Africa</b>	<b>15 849</b>	<b>16 226</b>	<b>14 814</b>	<b>16 985</b>	<b>14.7</b>
Cameroon	750	608	555	850	53.1
Côte d'Ivoire	1 795	982	1 906	2 000	4.9
Ethiopia	6 931	7 500	6 008	6 500	8.2
Kenya	630	658	680	850	24.9
Tanzania	675	846	534	918	71.7
Uganda	2 845	3 203	2 817	3 000	6.5
Others	2 224	2 429	2 313	2 867	24.0
<i>Arabicas</i>	<i>9 136</i>	<i>10 168</i>	<i>8 240</i>	<i>9 682</i>	<i>17.5</i>
<i>Robustas</i>	<i>6 713</i>	<i>6 058</i>	<i>6 574</i>	<i>7 303</i>	<i>11.1</i>
<b>Asia &amp; Oceania</b>	<b>37 211</b>	<b>36 317</b>	<b>41 046</b>	<b>41 583</b>	<b>1.3</b>
India	4 794	5 033	5 233	5 258	0.5
Indonesia	11 380	9 129	8 620	10 950	27.0
Papua New Guinea	1 038	870	1 415	1 200	-15.2
Thailand	795	829	831	850	2.3
Vietnam	17 825	19 467	24 058	22 000	-8.6
Others	1 379	990	889	1 325	49.0
<i>Arabicas</i>	<i>5 106</i>	<i>5 206</i>	<i>6 304</i>	<i>6 569</i>	<i>4.2</i>
<i>Robustas</i>	<i>32 105</i>	<i>31 111</i>	<i>34 742</i>	<i>35 014</i>	<i>0.8</i>
<b>Mexico &amp; Central America</b>	<b>16 495</b>	<b>18 034</b>	<b>19 699</b>	<b>19 736</b>	<b>0.2</b>
Costa Rica	1 304	1 392	1 462	1 616	10.6
El Salvador	1 075	1 850	1 163	1 420	22.1
Guatemala	3 835	3 950	3 840	3 500	-8.9
Honduras	3 403	4 280	5 705	5 400	-5.3
Mexico	4 109	3 994	4 546	5 160	13.5
Nicaragua	1 871	1 669	1 774	1 530	-13.7
Others	899	899	1 208	1 110	-8.1
<i>Arabicas</i>	<i>16 363</i>	<i>17 847</i>	<i>19 456</i>	<i>19 506</i>	<i>0.3</i>
<i>Robustas</i>	<i>132</i>	<i>187</i>	<i>242</i>	<i>231</i>	<i>-4.7</i>
<b>South America</b>	<b>53 045</b>	<b>62 893</b>	<b>58 857</b>	<b>65 756</b>	<b>11.7</b>
Brazil	39 470	48 095	43 484	50 826	16.9
Colombia	8 098	8 523	7 653	8 000	4.5
Ecuador	813	854	1 075	1 000	-7.0
Peru	3 286	4 069	5 581	4 750	-14.9
Others	1 377	1 353	1 065	1 180	10.8
<i>Arabicas</i>	<i>41 988</i>	<i>50 931</i>	<i>47 024</i>	<i>52 665</i>	<i>12.0</i>
<i>Robustas</i>	<i>11 056</i>	<i>11 962</i>	<i>11 833</i>	<i>13 092</i>	<i>10.6</i>
<b>TOTAL</b>	<b>122 599</b>	<b>133 470</b>	<b>134 416</b>	<b>144 061</b>	<b>7.2</b>
Colombian Milds	9 160	9 722	8 638	9 447	9.4
Other Milds	26 263	28 810	31 453	31 308	-0.5
Brazilian Naturals	37 170	45 620	40 934	47 667	16.4
Robustas	50 007	49 317	53 391	55 639	4.2
<i>Arabicas</i>	<i>72 593</i>	<i>84 152</i>	<i>81 024</i>	<i>88 422</i>	<i>9.1</i>
<i>Robustas</i>	<i>50 007</i>	<i>49 317</i>	<i>53 391</i>	<i>55 639</i>	<i>4.2</i>
<b>TOTAL</b>	<b>100.0</b>	<b>100.0</b>	<b>100.0</b>	<b>100.0</b>	
Colombian Milds	7.5	7.3	6.4	6.6	
Other Milds	21.4	21.6	23.4	21.7	
Brazilian Naturals	30.3	34.2	30.5	33.1	
Robustas	40.8	37.0	39.7	38.6	
<i>Arabicas</i>	<i>59.2</i>	<i>63.0</i>	<i>60.3</i>	<i>61.4</i>	
<i>Robustas</i>	<i>40.8</i>	<i>37.0</i>	<i>39.7</i>	<i>38.6</i>	

En miles de sacos

\* Cálculo provisional

## Factores fundamentales del mercado

Con base en los últimos datos recibidos de los Miembros, se calcula en la actualidad que la **producción total** del año de cosecha 2012/13 será de 144,1 millones de sacos, lo que representa un aumento del 7,2% con respecto al año anterior (Cuadro 3).

CONAB, el organismo brasileño del gobierno a cargo de la previsión de las cosechas, ha actualizado el cálculo de la cosecha 2012/13 del Brasil y la sitúa en 50,83 millones de sacos, en comparación con el cálculo anterior de 50,48 millones. Esto sería una cosecha récord del Brasil, un 16,9% más alta que la del año pasado, que fue año de cosecha baja, y un 5,7% más alta que la de 2010/11, el anterior año de cosecha alta.

En Colombia, en cambio, el sector cafetero está todavía experimentando dificultades, en especial por el brote de broca del fruto del café, lo que podría demorar aún más el retorno a los niveles normales de producción del país. En el año de cosecha 2012/13 ha habido dos meses consecutivos de producción más baja que la del año anterior, y todavía no ha llegado la esperada recuperación.

En Viet Nam se calcula que la producción disminuirá en 2012/13 tras la cosecha récord de 2011/12. No obstante, es probable que cualquier descenso en la producción de Viet Nam se vea compensado por aumentos en otros países, en especial Indonesia, cuya cosecha, según cálculos provisionales, aumentará un 27% y será de 11 millones de sacos. En la India se ha revisado ligeramente a la baja la previsión de la producción desde el período posterior al florecimiento hasta el posterior al monzón y los cálculos estimativos la sitúan en 5,3 millones de sacos frente a 5,2 millones en 2011/12.

En América central se prevén descensos de la producción en Guatemala, Honduras y Nicaragua, mientras que en México, Costa Rica y El Salvador se esperan provisionalmente cosechas más grandes que las de 2011/12. No obstante, hay informes de que han surgido brotes de roya del café en varios países de América Central, y eso podría afectar a los cálculos actuales. Por último, se espera que la producción de África aumente un 14,7%, en vista de los fuertes resultados de una serie de países.

Se calcula que la producción total de Arábica en el año de cosecha 2012/13 será de 88,4 millones de sacos, y que la de Robusta será de 55,6 millones de sacos.

**Cuadro 4: Total de exportaciones de todas las formas de café (enero a noviembre 2011 y 2012)**

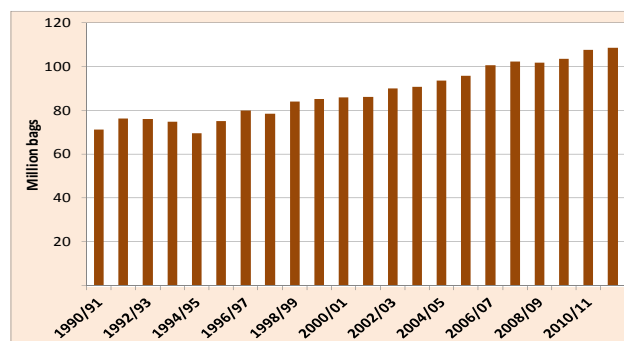
	2011	2012	% change
<b>TOTAL</b>	<b>95 416</b>	<b>103 544</b>	<b>8.5</b>
Colombian Milds	7 836	7 396	-5.6
Other Milds	23 946	25 660	7.2
Brazilian Naturals	29 193	27 647	-5.3
Robustas	34 441	42 842	24.4
Arabicas	60 975	60 703	-0.4
Robustas	34 441	42 842	24.4
Angola	7	8	3.4
Benin	0	0	
Bolivia	61	55	-9.5
Brazil	30 498	25 326	-17.0
Burundi	194	354	82.2
Cameroon	473	521	10.3
Central African Republic	78	78	-0.3
Colombia	6 876	6 381	-7.2
Congo, Dem. Rep. of	121	143	18.3
Congo, Rep. of	0	0	
Costa Rica	1 165	1 274	9.4
Côte d'Ivoire	720	1 614	124.1
Cuba	7	14	95.2
Dominican Republic	83	117	40.4
Ecuador	1 370	1 429	4.3
El Salvador	1 744	969	-44.5
Ethiopia	2 581	2 946	14.1
Gabon	1	0	
Ghana	139	103	-25.9
Guatemala	3 518	3 610	2.6
Guinea	355	327	-8.0
Haiti	9	9	3.7
Honduras	3 583	5 165	44.1
India	5 501	5 056	-8.1
Indonesia	5 690	9 718	70.8
Jamaica	15	14	-5.1
Kenya	587	640	9.1
Liberia	3	1	-51.4
Madagascar	131	93	-29.2
Malawi	23	16	-30.5
Mexico	2 732	3 338	22.2
Nicaragua	1 412	1 914	35.5
Nigeria	6	0	
Panama	52	48	-6.7
Papua New Guinea	1 089	881	-19.0
Paraguay	0	1	
Peru	3 995	3 941	-1.4
Philippines	10	3	-64.4
Rwanda	240	193	-19.7
Sierra Leone	30	28	-7.4
Tanzania	715	668	-6.6
Thailand	232	333	43.7
Timor-Leste	37	24	-36.2
Togo	154	138	-10.3
Uganda	2 900	2 445	-15.7
Venezuela	0	1	
Vietnam	15 825	23 275	47.1
Yemen	31	26	-16.2
Zambia	10	9	-11.9
Zimbabwe	4	3	-20.3
Other exporting countries 1/	408	294	-27.9

En miles de sacos

1/ Guinea Ecuatorial, Guyana, Lao (RDP), Nepal, Sri Lanka y Trinidad y Tabago

El **total de exportaciones** efectuadas en noviembre de 2012 fue de 9,2 millones de sacos, frente a 7,9 millones en noviembre de 2011. Esto sitúa el total de exportaciones efectuadas en los once primeros meses del año civil 2012 en 103,5 millones de sacos, lo que representa un aumento del 8,5% con respecto al mismo período en 2011. Es más, esto es solo un millón de sacos menos que el total de exportaciones efectuadas en todo el año civil 2011. Este aumento ha sido impulsado principalmente por una cifra más elevada de exportación de café Robusta, que representó más del 41% del total en los 11 primeros meses de 2012, frente al 36,1% en el período anterior. Hubo también un aumento de más de 1,5 millones de sacos en la exportación de Otros Suaves, lo que puede atribuirse a las exportaciones más elevadas de Honduras. Las exportaciones de Suaves Colombianos y de Arábicas Naturales Brasileños y Otros Arábicas Naturales fueron más bajas y descendieron, respectivamente, un 5,6% y un 5,3%. De hecho, las exportaciones del Brasil fueron un 17% más bajas que las del mismo período en 2011.

Por lo que respecta a las importaciones, en el año cafetero 2011/12 se registró un nivel récord de 108,7 millones de sacos de importaciones efectuadas por los países Miembros de la OIC y Japón, como se muestra en el Gráfico 4.

**Gráfico 4: Total de importaciones efectuadas por países Miembros importadores de la OIC y por Japón (años cafeteros 1990/91 a 2011/12)**

Al comienzo del año de cosecha 2012/13, las **existencias iniciales** en los países exportadores eran de 15,1 millones de sacos, un 17,1% menos que las del año anterior. Este es el nivel más bajo de todos los años de cosecha de los que se tienen datos. En el Cuadro 5 se muestran las existencias certificadas en los dos últimos años. En diciembre de 2012 las existencias en Londres descendieron ligeramente, mientras que las de Nueva York aumentaron más. Esto es indicación de una fuerte demanda de café Robusta.

El Cuadro 6 muestra el **consumo mundial** entre los años civiles 2008 y 2011. El total mundial aumentó un 4,7% en los cuatro últimos años y fue de alrededor de 139 millones de sacos en 2011. Se esperan más aumentos en 2012 y 2013.

Cuadro 5: Existencias certificadas en los mercados de futuros de Londres y Nueva York

	London	New York
Jan-11	3.88	1.85
Feb-11	4.10	1.80
Mar-11	4.44	1.79
Apr-11	4.98	1.80
May-11	6.86	1.88
Jun-11	7.05	1.83
Jul-11	6.99	1.73
Aug-11	6.75	1.65
Sep-11	6.41	1.61
Oct-11	5.60	1.42
Nov-11	5.04	1.63
Dec-11	4.29	1.72
Jan-12	3.96	1.72
Feb-12	3.53	1.76
Mar-12	3.22	1.73
Apr-12	2.89	1.71
May-12	2.95	1.73
Jun-12	2.73	1.82
Jul-12	2.51	1.99
Aug-12	2.39	2.22
Sep-12	2.17	2.43
Oct-12	1.94	2.72
Nov-12	1.82	2.82
Dec-12	1.78	2.90

En millones de sacos

Cuadro 6: Consumo mundial (años calendario 2008 a 2011)

	2008	2009	2010	2011	2008 - 2011	
					Difference	% change
<b>World total</b>	<b>132 747</b>	<b>132 273</b>	<b>136 954</b>	<b>139 000</b>	<b>6 253</b>	<b>4.7</b>
<b>Exporting countries</b>	<b>37 734</b>	<b>39 616</b>	<b>40 897</b>	<b>42 328</b>	<b>4 594</b>	<b>12.2</b>
Brazil	17 526	18 583	19 070	19 573	2 046	11.7
Ethiopia	2 933	3 089	3 253	3 383	451	15.4
Indonesia	3 333	3 333	3 333	3 333	0	0.0
Mexico	2 200	2 200	2 239	2 354	154	7.0
Philippines	1 390	1 770	1 973	2 150	760	54.7
India	1 518	1 605	1 713	1 763	244	16.1
Venezuela	1 599	1 649	1 650	1 650	51	3.2
Vietnam	959	1 068	1 302	1 583	624	65.1
Others	6 276	6 320	6 366	6 540	264	4.2
<b>Importing countries</b>	<b>95 013</b>	<b>92 656</b>	<b>96 057</b>	<b>96 679</b>	<b>1 665</b>	<b>1.8</b>
<b>Traditional Markets</b>	<b>69 564</b>	<b>69 527</b>	<b>70 922</b>	<b>70 766</b>	<b>1 201</b>	<b>1.7</b>
USA	21 652	21 436	21 783	22 044	391	1.8
Germany	9 535	8 897	9 292	9 460	-74	-0.8
Japan	7 065	7 130	7 192	7 015	-50	-0.7
France	5 152	5 677	5 713	5 962	810	15.7
Italy	5 892	5 806	5 781	5 689	-203	-3.4
Canada	3 210	3 273	3 586	3 574	364	11.3
Spain	3 485	3 352	3 232	3 149	-337	-9.7
United Kingdom	3 067	3 220	3 134	2 925	-142	-4.6
Others	10 506	10 736	11 208	10 947	441	4.2
<b>Emerging Markets</b>	<b>25 449</b>	<b>23 130</b>	<b>25 135</b>	<b>25 907</b>	<b>458</b>	<b>1.8</b>
Russia	3 660	3 661	3 662	3 663	3	0.1
Korea, Rep. of	1 665	1 551	1 666	1 801	136	8.2
Algeria	2 118	2 066	2 021	1 789	-328	-15.5
Australia	1 145	1 223	1 370	1 407	262	22.9
Ukraine	1 733	1 460	1 485	1 324	-409	-23.6
Others	15 129	13 168	14 929	15 929	800	5.3

En miles de sacos

Para concluir, cabe señalar que en diciembre continuó la caída de los precios del café y se reforzó la tendencia al descenso que se observa desde octubre. El resultado fue que el año civil 2012 finalizó con el precio indicativo compuesto de la OIC un 25,7% más bajo que el año anterior, aunque el precio promedio de 2012 es aún más alto que el de la mayor parte de la década pasada, que fue de 156,34 centavos de dólar EE UU por libra. No obstante, los costos de producción siguen aumentando y eso lleva a que disminuyan las buenas prácticas agrícolas en una serie de países exportadores. Es poco probable que Viet Nam repita este año la cosecha récord de 2011/12, y Colombia aún no ha recuperado el nivel de producción anterior. El consumo se mantiene razonablemente fuerte a pesar de la situación macroeconómica, y hay un fuerte potencial de crecimiento en los países exportadores y en los mercados emergentes. Dados los niveles históricos relativamente bajos de las existencias certificadas y los inventarios, la posibilidad de que haya más correcciones de precios a la baja parece ser limitada.