



INTERNATIONAL COFFEE ORGANIZATION
ORGANIZACIÓN INTERNACIONAL DEL CAFÉ
ORGANIZAÇÃO INTERNACIONAL DO CAFÉ
ORGANISATION INTERNATIONALE DU CAFÉ

C

INFORME MENSUAL SOBRE EL MERCADO DEL CAFÉ

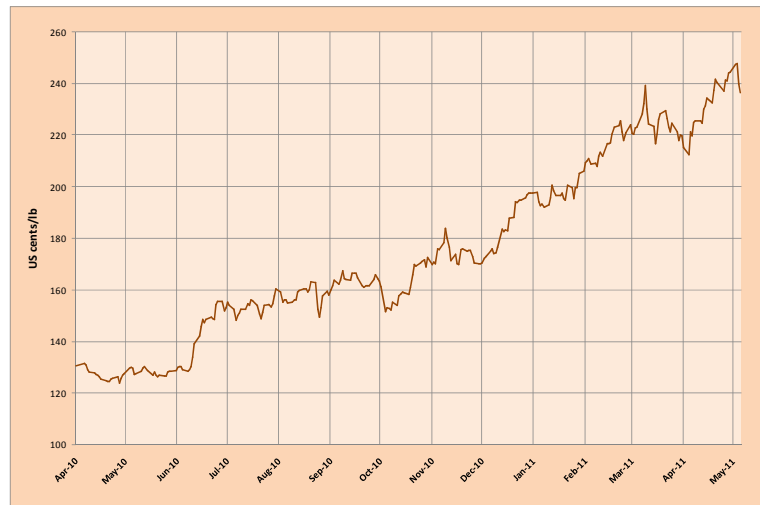
Abril 2011

Los precios del café, en especial los del Arábica, alcanzaron un nuevo récord en abril. El promedio mensual del precio indicativo compuesto de la OIC fue en abril de 231,24 centavos de dólar EE UU por libra, en comparación con 224,33 centavos en marzo de 2011, lo que representa el nivel más alto registrado desde junio de 1977. Por otra parte, la volatilidad de los precios disminuyó en comparación con marzo. En esta época del año empieza a haber especulación en el mercado acerca del posible riesgo de heladas en el Brasil en el invierno. No obstante, los cambios en la ubicación de la producción del Brasil en las últimas décadas significa que ha disminuido considerablemente el peligro que haya heladas. Los movimientos especulativos impulsados por el equilibrio precario entre la oferta y la demanda acentuaron la firmeza de los precios del Arábica en abril.

A pesar de la firmeza de los precios, la depreciación del dólar estadounidense redujo los ingresos de exportación de muchos países exportadores, en especial de Brasil, Colombia, Guatemala, la India, Indonesia y México. El dólar estadounidense, calculado con relación a un cesto de seis de las principales monedas, descendió de 75,83 el 4 de abril de 2011 a 72,93 el 29 de abril de 2011, el nivel más bajo desde el 22 de abril de 2008, fecha en que el nivel registrado fue de 71,32. Además, los precios de los productos del petróleo siguieron aumentando, con lo que subió el costo de factores importantes de la producción en la cadena de la oferta de café, tales como transporte y fertilizantes.

Las exportaciones efectuadas por todos los países exportadores en marzo de 2011 alcanzaron un nuevo récord de 10,4 millones de sacos; eso sitúa el total acumulado en los seis primeros meses del año cafetero 2010/11 (octubre 2010 – marzo 2011) en casi 53 millones de sacos frente a 45,8 millones en el mismo período del año cafetero de 2009/10, lo que representa un aumento del 15,4%. El total de exportaciones efectuadas en los 12 últimos meses (abril 2010 – marzo 2011) fue de 101 millones de sacos, el nivel más alto que se registró hasta la fecha. Animados por unos precios relativamente altos, los países exportadores aumentaron sus exportaciones en estos últimos meses. En este informe se ofrece un breve análisis comparativo de las exportaciones efectuadas en los diez últimos años.

Gráfico 1: Precio indicativo compuesto de la OIC
Diario: 1 abril 2010 a 5 mayo 2011

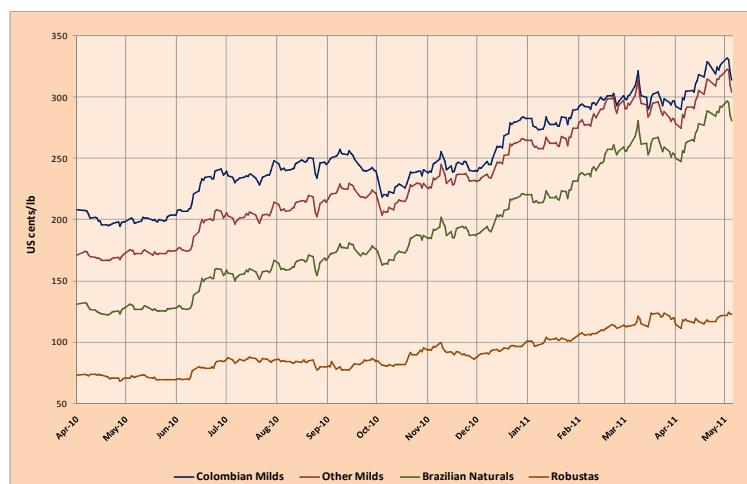


Evolución de los precios

El promedio mensual del **precio indicativo compuesto de la OIC** fue de 231,24 centavos de dólar EE UU por libra en abril de 2011 frente a 224,33 centavos en marzo, lo que representa un aumento del 3,1% (Cuadro 1). Ese promedio mensual es el más elevado que se registra desde junio de 1977 y representa un aumento del 82,2% con respecto a abril de 2010. En abril se registraron niveles de precios récord en los tres grupos de Arábica: los **Suaves Colombianos** y los **Otros Suaves** alcanzaron el nivel más alto desde mayo de 1997 y abril de 1977 respectivamente, y el precio de los **Arábicas Naturales Brasileños y Otros Arábicas Naturales** en abril fue el precio promedio mensual

más elevado que se registra desde mayo de 1986. Por lo que respecta a los **Robustas**, si bien los niveles alcanzados en abril siguen mostrando firmeza, el promedio mensual es más bajo que el de marzo de 2011. Los Gráficos 1 y 2 muestran, respectivamente, el precio indicativo compuesto diario y los precios indicativos de grupo a partir del 1 de abril de 2010. Los precios de los Arábica aumentaron en abril de 2011, lo que llevó a que aumentase la diferencia con los Robustas. Como resultado del considerable aumento de los precios de los Suaves Colombianos, aumentó la diferencia con los Otros Suaves y los Robustas (Cuadro 2). El Gráfico 3 muestra los cambios en la diferencia entre los precios de los Suaves Colombianos y los de los otros tres grupos a partir de marzo de 2009.

Gráfico 2: Precios indicativos de grupo
Diarios: 1 abril 2010 a 5 mayo 2011



**Cuadro 1: Precios indicativos de la OIC y precios en los mercados de futuros
(centavos de dólar EE UU por libra): abril 2011**

	ICO Composite	Colombian Milds	Other Milds	Brazilian Naturals	Robustas	New York*	London*
Monthly averages							
2010							
April	126.89	199.50	169.24	125.71	71.52	135.12	62.21
May	128.10	200.33	173.28	127.32	70.61	135.81	62.46
June	142.20	224.49	190.90	143.20	76.92	152.36	69.72
July	153.41	235.52	203.21	156.87	85.27	165.23	78.17
August	157.46	243.98	211.59	163.21	82.68	175.10	78.42
September	163.61	247.77	222.71	175.15	81.28	187.80	75.87
October	161.56	230.02	217.64	175.38	85.27	190.43	80.08
November	173.90	244.02	233.48	190.62	92.04	206.92	86.40
December	184.26	261.97	248.17	204.25	94.09	221.51	88.70
2011							
January	197.35	279.88	263.77	219.77	101.09	238.05	96.02
February	216.03	296.44	287.89	247.00	109.35	261.41	104.53
March	224.33	300.68	292.07	260.98	118.13	274.10	111.36
April	231.24	312.95	300.12	273.40	117.37	285.58	111.34
Annual averages							
2000	64.24	102.60	87.07	79.86	41.41	94.58	40.11
2001	45.59	72.05	62.28	50.70	27.54	58.86	23.92
2002	47.74	64.90	61.52	45.23	30.01	57.02	25.88
2003	51.90	65.33	64.20	50.31	36.95	65.24	34.11
2004	62.15	81.44	80.47	68.97	35.99	79.53	32.85
2005	89.36	115.73	114.86	102.29	50.55	111.38	46.80
2006	95.75	116.80	114.40	103.92	67.55	112.30	59.77
2007	107.68	125.57	123.55	111.79	86.60	121.83	78.56
2008	124.25	144.32	139.78	126.59	105.28	136.46	97.17
2009	115.67	177.43	143.84	115.33	74.58	128.40	67.69
2010	147.24	225.46	195.96	153.68	78.74	165.20	71.98
2011	217.24	297.49	285.96	250.29	111.48	264.79	105.81
% change between Apr-11 and Mar-11							
	3.1	4.1	2.8	4.8	-0.6	4.2	0.0
% change between Apr-11 and Apr-10							
	82.2	56.9	77.3	117.5	64.1	111.4	79.0
% change between 2010 and 2009 averages							
	27.3	27.1	36.2	33.3	5.6	28.7	6.3
Volatility (%)							
Apr-10	3.8	3.6	3.7	5.0	5.0	5.3	5.0
May-10	3.6	3.4	3.5	4.4	5.3	4.7	4.9
Jun-10	7.5	5.9	7.7	10.0	9.2	7.5	10.6
Jul-10	6.3	5.2	6.2	7.7	7.4	8.2	9.6
Aug-10	9.3	7.8	9.0	11.2	9.4	10.7	12.5
Sep-10	5.3	4.5	5.3	6.7	11.8	6.2	8.5
Oct-10	8.9	9.2	8.7	9.2	10.3	10.7	10.6
Nov-10	8.3	7.3	8.6	9.8	9.1	9.4	11.1
Dec-10	5.7	6.5	5.9	7.3	5.2	4.0	8.1
Jan-11	6.7	6.2	6.7	8.0	7.0	7.3	7.6
Feb-11	5.2	4.6	6.3	5.8	4.9	4.6	6.0
Mar-11	8.9	8.6	8.8	9.7	10.3	9.8	8.3
Apr-11	6.6	6.6	6.6	6.5	8.8	7.7	7.2
Variation between Apr-11 and Mar-11 (%)							
	-2.3	-2.0	-2.1	-3.3	-1.5	-2.1	-1.2

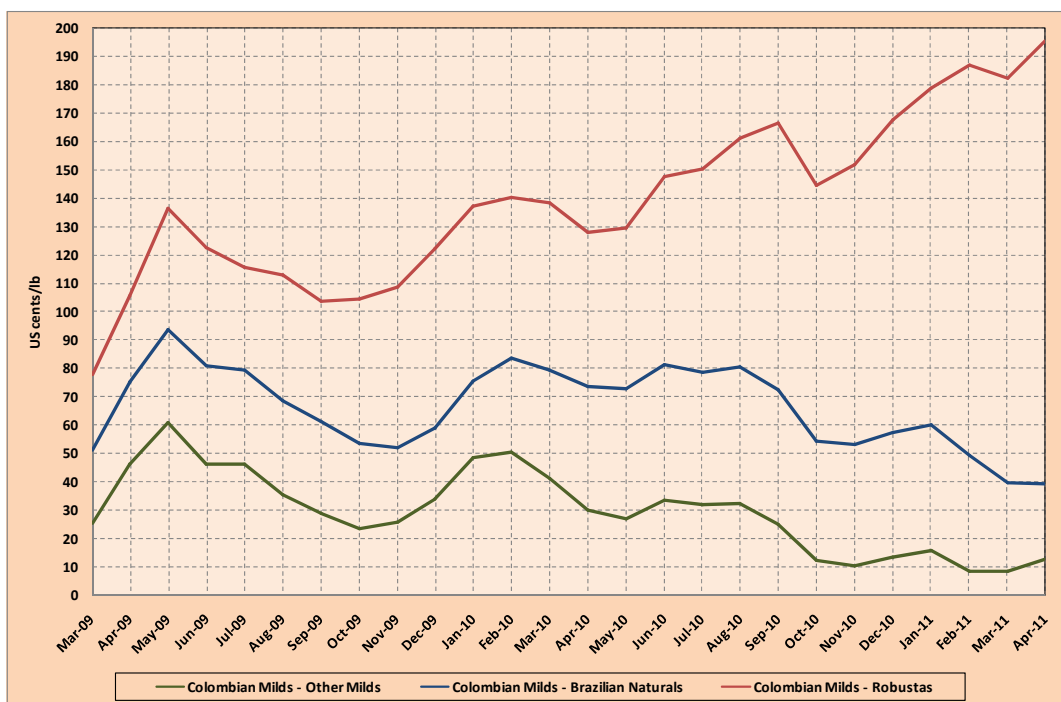
* Promedio de la 2ª y 3ª posición

Cuadro 2: Diferencias de precios

	Colombian Milds	Colombian Milds	Colombian Milds	Colombian Milds	Other Milds	Other Milds	Brazilian Naturals	New York*
	Other Milds	Brazilian Naturals	Robustas	New York*	Brazilian Naturals	Robustas	Robustas	London*
Jan-10	48.61	75.84	137.43	64.75	27.23	88.82	61.59	80.10
Feb-10	46.85	80.14	136.83	70.36	33.29	89.98	56.69	73.98
Mar-10	41.21	79.50	138.46	70.74	38.29	97.25	58.96	76.33
Apr-10	30.26	73.79	127.98	64.38	43.53	97.72	54.19	72.91
May-10	27.05	73.01	129.72	64.52	45.96	102.67	56.71	73.35
Jun-10	33.59	81.29	147.57	72.13	47.70	113.98	66.28	82.64
Jul-10	32.31	78.65	150.25	70.29	46.34	117.94	71.60	87.06
Aug-10	32.39	80.77	161.30	68.88	48.38	128.91	80.53	96.68
Sep-10	25.06	72.62	166.49	59.97	47.56	141.43	93.87	111.93
Oct-10	12.38	54.64	144.75	39.59	42.26	132.37	90.11	110.35
Nov-10	10.54	53.40	151.98	37.10	42.86	141.44	98.58	120.52
Dec-10	13.80	57.72	167.88	40.46	43.92	154.08	110.16	132.81
Jan-11	16.11	60.11	178.79	41.83	44.00	162.68	118.68	142.03
Feb-11	8.55	49.44	187.09	35.03	40.89	178.54	137.65	156.88
Mar-11	8.61	39.70	182.55	26.58	31.08	173.94	142.85	162.74
Apr-11	12.83	39.55	195.58	27.37	26.72	182.75	156.03	174.24
% change between Apr-11 and Mar-11	49.0	-0.4	7.1	3.0	-14.0	5.1	9.2	7.1

* Promedio de la 2ª y 3ª posición

Gráfico 3: Diferencia entre los precios de los Suaves Colombianos y los otros tres grupos de café marzo 2009 – abril 2011



Cuadro 3: Producción en determinados países exportadores

Crop year commencing	2007	2008	2009	2010	% change 2010-2009
TOTAL	120 017	128 391	123 081	133 065	8.1
Africa	15 960	15 937	15 820	17 774	12.3
Cameroon	795	750	736	750	1.9
Côte d'Ivoire	2 317	2 397	1 795	2 200	22.6
Ethiopia	5 967	4 949	6 931	7 450	7.5
Kenya	652	541	630	850	35.0
Tanzania	810	1 186	709	917	29.4
Uganda	3 250	3 197	2 797	3 100	10.8
Others	2 169	2 917	2 223	2 507	12.7
<i>Arabicas</i>	<i>8 404</i>	<i>7 887</i>	<i>9 144</i>	<i>10 361</i>	<i>13.3</i>
<i>Robustas</i>	<i>7 555</i>	<i>8 050</i>	<i>6 676</i>	<i>7 412</i>	<i>11.0</i>
Asia & Oceania	31 234	34 723	36 875	34 768	-5.7
India	4 319	3 950	4 823	4 733	-1.9
Indonesia	7 777	9 612	11 380	8 500	-25.3
Papua New Guinea	968	1 028	1 038	1 100	6.0
Thailand	653	675	794	752	-5.3
Vietnam	16 467	18 500	18 200	18 500	1.6
Others	1 051	957	640	1 183	85.0
<i>Arabicas</i>	<i>4 240</i>	<i>4 326</i>	<i>4 942</i>	<i>4 582</i>	<i>-7.3</i>
<i>Robustas</i>	<i>26 995</i>	<i>30 396</i>	<i>31 933</i>	<i>30 187</i>	<i>-5.5</i>
Mexico & Central America	18 394	17 423	16 886	17 739	5.1
Costa Rica	1 791	1 320	1 450	1 490	2.8
El Salvador	1 505	1 450	1 065	1 365	28.2
Guatemala	4 100	3 785	3 835	4 000	4.3
Honduras	3 842	3 450	3 575	3 830	7.1
Mexico	4 150	4 651	4 200	4 400	4.8
Nicaragua	1 903	1 442	1 831	1 536	-16.1
Others	1 103	1 325	931	1 118	20.1
<i>Arabicas</i>	<i>18 257</i>	<i>17 280</i>	<i>16 752</i>	<i>17 601</i>	<i>5.1</i>
<i>Robustas</i>	<i>136</i>	<i>143</i>	<i>134</i>	<i>138</i>	<i>2.7</i>
South America	54 429	60 309	53 499	62 784	17.4
Brazil	36 070	45 992	39 470	48 095	21.9
Colombia	12 504	8 664	8 098	9 200	13.6
Ecuador	1 110	691	813	900	10.7
Peru	3 063	3 872	3 286	3 718	13.1
Others	1 682	1 089	1 832	871	-52.5
<i>Arabicas</i>	<i>43 173</i>	<i>49 391</i>	<i>42 443</i>	<i>50 799</i>	<i>19.7</i>
<i>Robustas</i>	<i>11 256</i>	<i>10 917</i>	<i>11 056</i>	<i>11 985</i>	<i>8.4</i>
TOTAL	120 017	128 391	123 073	133 065	8.1
Colombian Milds	13 674	9 964	9 181	10 637	15.9
Other Milds	27 968	27 162	27 083	27 772	2.5
Brazilian Naturals	32 433	41 758	37 016	44 934	21.4
Robustas	45 942	49 507	49 792	49 722	-0.1
Arabicas	74 075	78 885	73 280	83 343	13.7
Robustas	45 942	49 507	49 792	49 722	-0.1
TOTAL	100.0	100.0	100.0	100.0	
Colombian Milds	11.4	7.8	7.5	8.0	
Other Milds	23.3	21.2	22.0	20.9	
Brazilian Naturals	27.0	32.5	30.1	33.8	
Robustas	38.3	38.6	40.5	37.4	
Arabicas	61.7	61.4	59.5	62.6	
Robustas	38.3	38.6	40.5	37.4	

En miles de sacos

Factores fundamentales del mercado

Se calcula que la **producción total** en el año de cosecha 2010/11 es de 133 millones de sacos, lo que representa un aumento del 8,1% con respecto al año de cosecha anterior (Cuadro 3). De entre los diez principales países exportadores que representan más del 86% de la producción total en el año de cosecha 2010/11, ocho registraron aumentos de la producción con respecto al año de cosecha 2009/10. Esos países son Brasil, Viet Nam, Colombia, Etiopía, Guatemala, México, Honduras y Uganda. En los otros dos principales países exportadores, la India e Indonesia, se registró una reducción en la producción. El descenso en la producción de Indonesia es el más importante, sin duda, dados los efectos más grandes de la severidad del mal tiempo. Colombia se está recuperando lentamente de los niveles bajos de producción de los tres últimos años.

El año de cosecha 2011/12 ya ha empezado en varios países exportadores, incluidos Brasil, Ecuador y Papua Nueva Guinea. En Brasil, aunque 2011/12 es un año de cosecha baja en el ciclo bienal de la producción de Arábica, se espera una cosecha total de más de 43 millones de sacos. Los avances realizados en las prácticas agrícolas han hecho posible reducir la diferencia entre los años de cosecha alta y los de cosecha baja.

Las **exportaciones** efectuadas en marzo de 2011 alcanzaron un nivel récord de 10,4 millones de sacos frente a 8,7 millones de sacos en marzo de 2010. El volumen total exportado en los seis primeros meses del año cafetero 2010/11 (octubre 2010 – marzo 2011) fue de 52,9 millones de sacos frente a 45,8 millones de sacos en el mismo período del año cafetero 2009/10, lo que representa un aumento del 15,4% (Cuadro 4). El aumento en las exportaciones de los seis primeros meses del año cafetero 2010/11 es atribuible en gran parte a las exportaciones de Arábica, que fueron de 35,7 millones de sacos frente a 29,8 millones en el mismo período en 2009/10, lo que representa un aumento del 19,6%. Las exportaciones de Robusta aumentaron un 7,6%, y fueron de 17,2 millones de sacos en los seis primeros meses del año cafetero 2010/11 frente a 16 millones de sacos en el mismo período del año cafetero 2009/10. En la sección siguiente se examina la evolución de las exportaciones en los diez últimos años.

Cuadro 4: Total de exportaciones de todas las formas de café (octubre – marzo) 2009/10 y 2010/11

	2009/10	2010/11	% change
TOTAL	45 847	52 921	15.4
Colombian Milds	4 238	5 604	32.2
Other Milds	9 944	12 091	21.6
Brazilian Naturals	15 649	17 993	15.0
Robustas	16 015	17 233	7.6
Arabicas	29 831	35 688	19.6
Robustas	16 015	17 233	7.6
Angola	1	2	118.2
Benin	0	0	
Bolivia	49	36	-27.1
Brazil	15 381	18 291	18.9
Burundi	68	222	224.5
Cameroon	321	271	-15.3
Central African Republic	11	5	-55.9
Colombia	3 646	4 987	36.8
Congo, Dem. Rep. of	63	60	-5.9
Congo, Rep. of	0	0	
Costa Rica	586	598	2.1
Côte d'Ivoire	871	525	-39.8
Cuba	2	5	143.9
Dominican Republic	18	34	90.5
Ecuador	534	643	20.5
El Salvador	607	1 049	72.8
Ethiopia	706	1 441	104.0
Gabon	1	0	
Ghana	14	6	-57.4
Guatemala	1 485	1 432	-3.6
Guinea	297	226	-23.9
Haiti	6	2	-73.4
Honduras	1 572	2 074	31.9
India	1 749	2 895	65.5
Indonesia	3 563	2 645	-25.8
Jamaica	6	3	-41.0
Kenya	227	277	22.0
Liberia	2	0	
Madagascar	29	31	7.2
Malawi	12	0	
Mexico	1 302	1 059	-18.7
Nicaragua	722	810	11.2
Nigeria	0	0	
Panama	21	24	15.5
Papua New Guinea	487	336	-31.0
Paraguay	0	0	
Peru	1 313	1 680	27.9
Philippines	3	9	191.7
Rwanda	143	285	99.1
Tanzania	458	541	18.0
Thailand	102	255	149.9
Timor-Leste	31	22	-28.6
Togo	77	56	-27.4
Uganda	1 451	1 325	-8.7
Venezuela	11	3	-73.4
Vietnam	7 681	8 575	11.6
Yemen	5	5	5.5
Zambia	21	23	7.9
Zimbabwe	6	6	-7.7
Other exporting countries 1/	186	147	-20.8

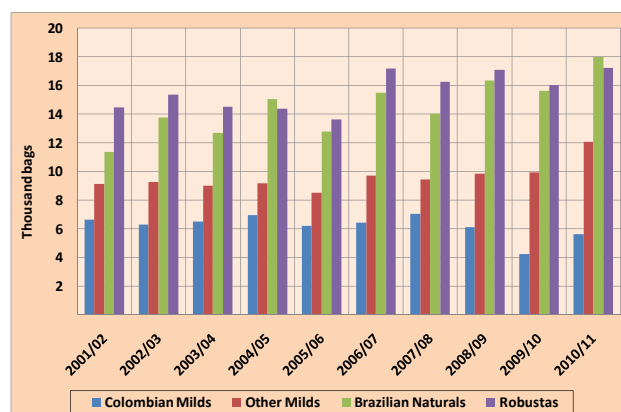
En miles de sacos

1/ Guinea Ecuatorial, Guyana, Lao (RDP), Liberia, Sierra Leona, Sri Lanka, Timor-Leste, Trinidad y Tabago y Yemen

Análisis de las exportaciones efectuadas por los países exportadores

Como se indicó en la introducción, el total de exportaciones efectuadas en los 12 últimos meses (abril 2010 – marzo 2011) fue de 101 millones de sacos, el nivel más alto que se registró hasta la fecha. El aumento de las exportaciones parece haber sido impulsado no sólo por los niveles actuales de los precios, sino también por el dinamismo continuo del consumo. Este breve estudio se centrará en un análisis comparativo de las exportaciones efectuadas en los seis primeros meses de cada año cafetero (octubre – marzo) en los diez últimos años.

El total de exportaciones efectuadas en los seis primeros meses del año cafetero 2010/11 es el más alto hasta la fecha (véanse el Gráfico 4 y el Anexo). A excepción de los Suaves Colombianos, en los seis primeros meses del año cafetero 2010/11 los otros tres grupos de café registraron el nivel más alto de exportaciones desde 2001/02.

Gráfico 4: Exportaciones efectuadas en los seis primeros meses del año cafetero (octubre – marzo) 2001/02 – 2010/11

El Cuadro 5 muestra las exportaciones efectuadas en el período de estudio por los 11 principales países exportadores en el año en curso. En esos países el total de exportaciones efectuadas en 2010/11 aumentó considerablemente en Etiopía (+104%), la India (+65,5%), Colombia (+36,8%), Honduras (+31,9%), Perú (+27,9%), Brasil (+18,9%) y Viet Nam (+11,6%). Se registró una disminución de las exportaciones en Indonesia (-25,8%), México (-18,7%), Uganda (-8,7%) y Guatemala (-3,6%).

Cuadro 5: Exportaciones efectuadas en los seis primeros meses del año cafetero (octubre – marzo) 2001/02 – 2010/11

	2001/02	2002/03	2003/04	2004/05	2005/06	2006/07	2007/08	2008/09	2009/10	2010/11	% change 09/10 - 10/11
Brazil	11 919	15 500	12 819	14 818	12 524	15 480	14 505	16 813	15 381	18 291	18.9
Vietnam	7 225	6 101	7 091	7 274	6 202	9 749	8 587	9 973	7 681	8 575	11.6
Colombia	5 967	5 605	5 760	6 266	5 567	5 879	6 359	5 389	3 646	4 987	36.8
India	1 593	1 607	1 918	1 347	1 337	1 639	1 570	1 456	1 749	2 895	65.5
Indonesia	1 870	1 843	2 148	2 628	2 966	1 991	2 203	2 360	3 563	2 645	-25.8
Honduras	984	1 193	1 307	1 110	1 315	1 225	1 469	1 275	1 572	2 074	31.9
Peru	1 108	1 257	983	1 678	1 028	2 042	1 158	1 747	1 313	1 680	27.9
Ethiopia	651	817	785	1 040	923	1 035	881	659	706	1 441	104.0
Guatemala	1 313	1 658	1 310	1 437	1 280	1 311	1 494	1 365	1 485	1 432	-3.6
Uganda	1 397	1 484	1 267	1 226	1 035	1 459	1 602	1 650	1 451	1 325	-8.7
Mexico	1 526	1 000	1 131	793	958	1 234	1 110	1 218	1 302	1 059	-18.7
Total	41 587	44 691	42 729	45 585	41 077	48 824	46 740	49 398	45 847	52 921	15.4

En miles de sacos

Es poco probable que el vigoroso desempeño de la exportación, impulsado principalmente por los actuales niveles de precios, favorezca la reconstrucción inmediata de las existencias en los países exportadores. La información proporcionada por los Miembros indica que el volumen de las **existencias iniciales** en el año de cosecha 2010/11 fue de alrededor de 13 millones de sacos, lo que representa un descenso del 36,7% con respecto al nivel de existencias iniciales registrado en el año de cosecha 2009/10 (Cuadro 6). Se calcula que los **inventarios** en los países importadores eran de alrededor de 18,3 millones de sacos al final de diciembre de 2010.

Cuadro 6: Existencias iniciales en los países exportadores Años de cosecha 1990/91 – 2010/11

Crop year commencing	Total	Colombian Milds	Other Milds	Brazilian Naturals	Robustas
1990	55.79	7.27	5.25	29.02	14.25
1991	53.10	7.84	4.88	28.46	11.93
1992	54.23	8.75	4.77	26.81	13.90
1993	52.16	7.82	3.16	30.33	10.85
1994	47.39	3.76	3.15	30.84	9.64
1995	53.47	6.18	4.10	33.39	9.80
1996	44.24	6.59	3.18	27.86	6.61
1997	42.22	4.32	2.32	28.62	6.96
1998	40.03	4.05	2.36	27.23	6.39
1999	40.97	3.17	2.09	29.70	6.00
2000	55.05	2.73	2.24	41.87	8.21
2001	53.98	1.97	2.79	41.14	8.09
2002	48.31	2.03	3.00	35.71	7.57
2003	52.74	1.89	2.72	39.78	8.34
2004	41.21	1.38	2.85	30.23	6.75
2005	37.16	0.57	3.02	27.52	6.05
2006	28.34	0.97	2.90	19.75	4.71
2007	27.72	0.93	2.00	21.78	3.01
2008	19.46	0.45	1.40	14.74	2.87
2009	20.52	0.07	1.18	15.35	3.91
2010	13.00	0.13	0.99	7.49	4.38
% change					
2009-2010	-36.65	89.40	-16.15	-51.19	11.93

En millones de sacos

El **consumo mundial** sigue mostrando dinamismo. Se calcula que fue de 134 millones de sacos en el año civil 2010 frente a 130,9 millones en 2009 (Cuadro 7).

Cuadro 7: Consumo mundial
(Años civiles 2007 – 2010)

	2007	2008	2009	2010*	2010-2009	
					Difference	% change
WORLD TOTAL	129 328	132 196	130 871	134 000	3 129	2.4
Producing Countries	36 318	37 814	38 967	40 285	1 319	3.4
Brazil	16 927	17 526	18 208	18 945	738	4.1
Indonesia	3 208	3 333	3 333	3 333	0	0
Ethiopia	2 785	2 933	3 089	3 253	165	5.3
Mexico	2 050	2 200	2 200	2 239	39	1.8
Venezuela	1 534	1 599	1 649	1 650	1	0
Vietnam	938	1 021	1 208	1 583	375	31.0
India	1 438	1 518	1 573	1 573	0	0
Colombia	1 400	1 400	1 400	1 400	0	0
Philippines	989	1 070	1 080	1 080	0	0
Others	5 051	5 214	5 227	5 230	3	0
Importing Countries	93 010	94 381	91 887	93 715	1 827	2.0
European Union	40 703	40 268	39 669	40 741	1 072	2.7
<i>Germany</i>	8 627	9 535	8 897	9 292	395	4.4
<i>France</i>	5 628	5 152	5 677	5 903	227	4.0
<i>United Kingdom</i>	2 824	3 067	3 220	3 123	-97	-3.0
Other EU	23 625	22 514	21 875	22 422	548	2.5
USA	21 033	21 652	21 436	21 784	348	1.6
Japan	7 282	7 065	7 130	7 181	51	0.7
Other Importing Countries	23 991	25 396	23 652	24 008	356	1.5

En miles de sacos

* Cálculo estimativo

Para concluir, cabe señalar que la firmeza de los precios ha alentado el aumento de las exportaciones en los seis primeros meses del año cafetero 2010/11. El nivel de exportaciones efectuadas en ese período es el más alto hasta la fecha. Es probable que este vigoroso desempeño de la exportación retrase la reconstitución de las existencias en los países exportadores. No obstante, es probable también que los niveles actuales de los precios animen a invertir en el mantenimiento y la renovación de los cafetos, si bien el aumento en el costo de los insumos agrícolas podría ser un factor restrictivo.

**Exportaciones efectuadas en los seis primeros meses del año cafetero
(octubre – marzo) 2001/02 a 2010/11**

	2001/02	2002/03	2003/04	2004/05	2005/06	2006/07	2007/08	2008/09	2009/10	2010/11
TOTAL	41 587	44 691	42 729	45 585	41 077	48 824	46 740	49 398	45 847	52 921
Colombian Milds	6 631	6 275	6 488	6 966	6 193	6 395	7 017	6 091	4 238	5 604
Other Milds	9 124	9 278	9 012	9 191	8 497	9 702	9 428	9 863	9 944	12 091
Brazilian Naturals	11 375	13 754	12 704	15 055	12 778	15 522	14 036	16 344	15 649	17 993
Robustas	14 457	15 384	14 525	14 373	13 609	17 206	16 260	17 101	16 015	17 233
Arabicas	27 130	29 307	28 204	31 212	27 468	31 618	30 481	32 298	29 831	35 688
Robustas	14 457	15 384	14 525	14 373	13 609	17 206	16 260	17 101	16 015	17 233
Angola	6	7	4	2	2	1	3	4	1	2
Benin	0	0	0	0	0	0	0	0	0	0
Bolivia	24	46	29	63	30	57	34	43	49	36
Brazil	11 919	15 500	12 819	14 818	12 524	15 480	14 505	16 813	15 381	18 291
Burundi	138	317	88	344	86	281	100	266	68	222
Cameroon	223	269	438	219	277	349	172	132	321	271
Central African Republic	32	17	23	14	12	29	36	8	11	5
Colombia	5 967	5 605	5 760	6 266	5 567	5 879	6 359	5 389	3 646	4 987
Congo, Dem. Rep. of	84	112	144	95	68	78	115	83	63	60
Congo, Rep. of	0	0	0	0	0	0	0	0	0	0
Costa Rica	909	755	763	666	610	589	606	654	586	598
Côte d'Ivoire	1 080	1 285	1 005	927	763	804	797	511	871	525
Cuba	73	49	27	28	8	11	2	4	2	5
Dominican Republic	35	35	27	16	22	18	17	37	18	34
Ecuador	314	331	291	412	460	542	468	429	534	643
El Salvador	623	686	569	585	515	510	573	590	607	1 049
Ethiopia	651	817	785	1 040	923	1 035	881	659	706	1 441
Gabon	0	0	0	0	0	1	0	0	1	0
Ghana	5	23	7	10	8	5	12	9	14	6
Guatemala	1 313	1 658	1 310	1 437	1 280	1 311	1 494	1 365	1 485	1 432
Guinea	115	102	197	112	213	195	180	146	297	226
Haiti	28	15	12	11	9	9	8	9	6	2
Honduras	984	1 193	1 307	1 110	1 315	1 225	1 469	1 275	1 572	2 074
India	1 593	1 607	1 918	1 347	1 337	1 639	1 570	1 456	1 749	2 895
Indonesia	1 870	1 843	2 148	2 628	2 966	1 991	2 203	2 360	3 563	2 645
Jamaica	12	11	10	12	7	9	12	9	6	3
Kenya	350	373	392	286	273	263	312	283	227	277
Liberia	6	3	0	0	0	0	1	1	2	0
Madagascar	45	132	89	32	92	57	112	45	29	31
Malawi	33	23	32	11	15	11	17	11	12	0
Mexico	1 526	1 000	1 131	793	958	1 234	1 110	1 218	1 302	1 059
Nicaragua	396	392	483	495	595	520	678	575	722	810
Nigeria	3	5	2	1	27	4	2	1	0	0
Panama	49	40	47	35	54	48	53	32	21	24
Papua New Guinea	378	429	438	329	462	279	470	426	487	336
Paraguay	1	7	16	3	5	8	1	0	0	0
Peru	1 108	1 257	983	1 678	1 028	2 042	1 158	1 747	1 313	1 680
Philippines	2	4	8	18	17	21	5	3	3	9
Rwanda	66	28	58	110	37	181	142	228	143	285
Tanzania	454	512	406	527	523	427	435	636	458	541
Thailand	126	72	85	241	424	183	71	92	102	255
Timor-Leste	14	18	26	8	14	23	21	27	31	22
Togo	53	53	78	51	51	62	45	43	77	56
Uganda	1 397	1 484	1 267	1 226	1 035	1 459	1 602	1 650	1 451	1 325
Venezuela, Bol. Rep. of	37	163	131	17	21	31	98	10	11	3
Vietnam	7 225	6 101	7 091	7 274	6 202	9 749	8 587	9 973	7 681	8 575
Yemen	32	29	25	31	35	33	24	7	5	5
Zambia	69	71	68	75	76	35	30	19	21	23
Zimbabwe	66	57	44	50	23	15	13	10	6	6
Other exporting countries 1/	153	156	150	135	107	93	139	110	186	147

En miles de sacos

1/ Guinea Ecuatorial, Guyana, Lao (RDP), Nepal, Sierra Leona, Sri Lanka y Trinidad y Tabago