



INTERNATIONAL COFFEE ORGANIZATION  
ORGANIZACIÓN INTERNACIONAL DEL CAFÉ  
ORGANIZAÇÃO INTERNACIONAL DO CAFÉ  
ORGANISATION INTERNATIONALE DU CAFÉ

C

## INFORME MENSUAL SOBRE EL MERCADO DE CAFÉ

Octubre 2012

*En octubre siguieron descendiendo los precios del café y perdieron valor tanto los Arábicas como los Robustas. En los seis últimos meses el precio indicativo compuesto de la OIC se mantuvo en general entre 140 y 160 centavos de dólar EE UU por libra, y en octubre el promedio fue de 147,12 centavos, el segundo nivel más bajo en más de dos años. La volatilidad en todos los precios indicativos de grupo disminuyó ligeramente en comparación con el mes anterior.*

*El año de cosecha 2012/13 ya empezó en todos los países exportadores y, basándose en los datos de que se dispone en la actualidad, se calcula que la producción total será de alrededor de 147 millones de sacos, en comparación con 134,5 millones de sacos en 2011/12. La mayor parte de ese aumento puede ser atribuido a que es año de cosecha alta en el ciclo bienal de la producción de Arábica del Brasil. Se ha revisado la cifra de producción de Viet Nam en el año de cosecha 2011/12 y se ha aumentado a justo un poco más de 24 millones de sacos, un 23,6% más alta que en 2010/11. Se registró también una fuerte producción en Honduras y en Perú, entre otros países. Además, la producción mundial de café Robusta en 2011/12 alcanzó un récord histórico de 53,3 millones de sacos. Se calcula, por otra parte, que el consumo mundial aumentó y fue de alrededor de 139 millones de sacos en el año civil 2011, y se espera que aumente más en 2012. El equilibrio entre la oferta y la demanda debería mantenerse, por tanto, relativamente apretado.*

*Las exportaciones efectuadas por todos los países exportadores en septiembre de 2012 fueron de 7,9 millones de sacos, frente a 7,7 millones en septiembre de 2011. Esto sitúa el total de exportaciones efectuadas en el año cafetero 2011/12 en 107,8 millones de sacos, el nivel más alto registrado nunca y que supone un 3% de aumento con respecto a 2010/11. Las exportaciones de Robustas fueron de 41,8 millones de sacos, lo que representa el 38,8% del total mundial. Las exportaciones de Arábicas fueron de 66 millones de sacos, un 2,6% más bajas que en 2010/11. Se incluye en este informe un análisis sucinto de las exportaciones de determinados países exportadores.*

**Gráfico 1: Precio indicativo compuesto de la OIC**  
**Diario: 3 octubre 2011 a 2 noviembre 2012**

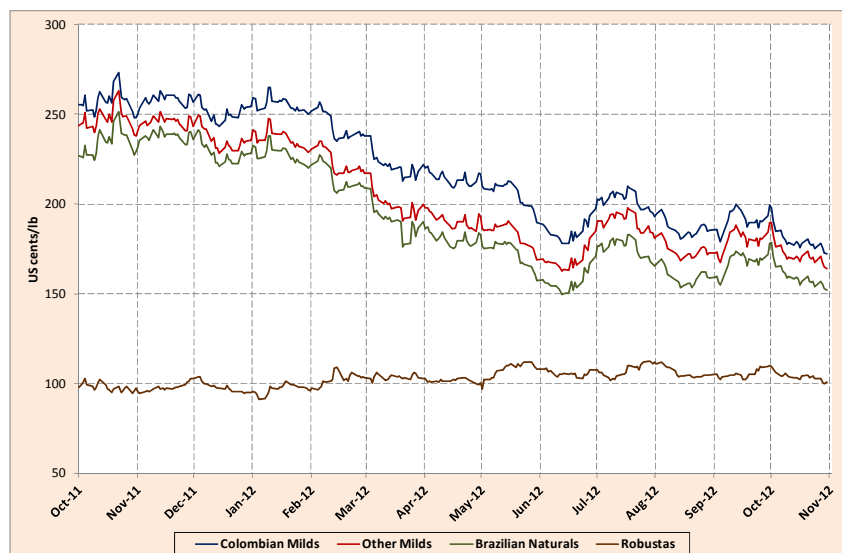


### Evolución de los precios

El promedio mensual del precio indicativo compuesto de la OIC descendió en octubre un 2,8%, ya que pasó de 151,28 centavos de dólar EE UU por libra en septiembre a 147,12 centavos. Todos los grupos de café perdieron valor, aunque el descenso de los precios fue mayor en los tres grupos de Arábica, ya que el descenso de los **Suaves Colombianos**, los **Otros Suaves** y los **Arábicas Naturales Brasileños y Otros Arábicas Naturales** fue, respectivamente, de un 4,6%,

un 3,2% y un 3,2%. Los precios de los **Robustas** descendieron un 0,5% en comparación con septiembre (Cuadro 1). Los Gráficos 1 y 2 muestran los precios indicativos diarios desde octubre de 2011. Las diferencias entre Arábicas y Robustas descendieron también de mes a mes, y el arbitraje entre los mercados de futuros de Nueva York y Londres se redujo un 6,1% en comparación con el mes anterior (Cuadro 2 y Gráfico 3). La volatilidad de todos los grupos fue más baja que en septiembre.

**Gráfico 2: Precios indicativos de grupo**  
**Diario: 3 octubre 2011 a 2 noviembre 2012**



Cuadro 1: Precios indicativos de la OIC y precios en los mercados de futuros (centavos de dólar EE UU por libra): octubre 2012

	ICO Composite	Colombian Milds	Other Milds	Brazilian Naturals	Robustas	New York*	London*
<b>Monthly averages</b>							
<b>2011</b>							
October	193.90	257.66	247.82	234.28	98.10	236.74	88.64
November	193.66	256.99	245.09	236.75	97.24	235.25	85.78
December	189.02	251.60	236.71	228.79	98.41	227.23	87.65
<b>2012</b>							
January	188.90	255.91	237.21	228.21	96.72	227.50	84.19
February	182.29	244.14	224.16	215.40	101.93	212.09	88.69
March	167.77	222.84	201.26	192.03	103.57	188.78	91.37
April	160.46	214.46	191.45	180.90	101.80	181.75	91.81
May	157.68	207.32	184.65	174.17	106.88	176.50	96.82
June	145.31	184.67	168.69	156.17	105.70	159.93	94.75
July	159.07	202.56	190.45	175.98	107.06	183.20	96.14
August	148.50	187.14	174.82	160.05	106.52	169.77	96.12
September	151.28	190.10	178.98	166.53	104.95	175.36	94.65
<b>October</b>	<b>147.12</b>	<b>181.39</b>	<b>173.32</b>	<b>161.20</b>	<b>104.47</b>	<b>170.43</b>	<b>94.66</b>
<b>Annual averages</b>							
2001	45.59	72.05	62.28	50.70	27.54	58.86	23.92
2002	47.74	64.90	61.52	45.23	30.01	57.02	25.88
2003	51.90	65.33	64.20	50.31	36.95	65.24	34.11
2004	62.15	81.44	80.47	68.97	35.99	79.53	32.85
2005	89.36	115.73	114.86	102.29	50.55	111.38	46.80
2006	95.75	116.80	114.40	103.92	67.55	112.30	59.77
2007	107.68	125.57	123.55	111.79	86.60	121.83	78.56
2008	124.25	144.32	139.78	126.59	105.28	136.46	97.17
2009	115.67	177.43	143.84	115.33	74.58	128.40	67.69
2010	147.24	225.46	195.96	153.68	78.74	165.20	71.98
2011	210.39	283.84	271.07	247.61	109.21	256.36	101.23
% change between Oct-12 and Sep-12							
	-2.8	-4.6	-3.2	-3.2	-0.5	-2.8	0.0
% change between Oct-12 and Oct-11							
	-24.1	-29.6	-30.1	-31.2	6.5	-28.0	6.8
% change between Oct-12 and 2011 average							
	-30.1	-36.1	-36.1	-34.9	-4.3	-33.5	-6.5
<b>Volatility (%)</b>							
Oct-11	10.6	10.4	10.9	11.4	10.0	12.4	11.2
Nov-11	4.7	5.7	6.0	6.1	4.9	7.5	4.9
Dec-11	6.1	6.6	6.8	6.7	4.7	8.0	5.5
Jan-12	6.5	6.4	7.3	7.1	6.6	7.7	8.1
Feb-12	4.4	5.4	5.4	5.9	10.4	6.4	6.5
Mar-12	8.4	7.8	9.0	12.6	7.3	10.4	6.8
Apr-12	5.1	5.5	6.0	7.2	3.2	7.2	3.4
May-12	6.0	5.7	6.1	6.4	8.7	6.8	5.9
Jun-12	7.9	8.7	9.7	9.8	5.9	10.9	5.7
Jul-12	6.9	7.2	8.6	8.6	6.8	9.8	6.6
Aug-12	4.8	5.4	5.7	6.3	4.0	6.0	4.0
Sep-12	7.7	8.6	9.8	9.2	5.7	10.8	6.1
<b>Oct-12</b>	<b>7.1</b>	<b>7.8</b>	<b>8.3</b>	<b>8.8</b>	<b>4.7</b>	<b>8.7</b>	<b>4.5</b>
<b>Variation between Oct-12 and Sep-12</b>							
	-0.6	-0.8	-1.5	-0.3	-1.0	-2.0	-1.5

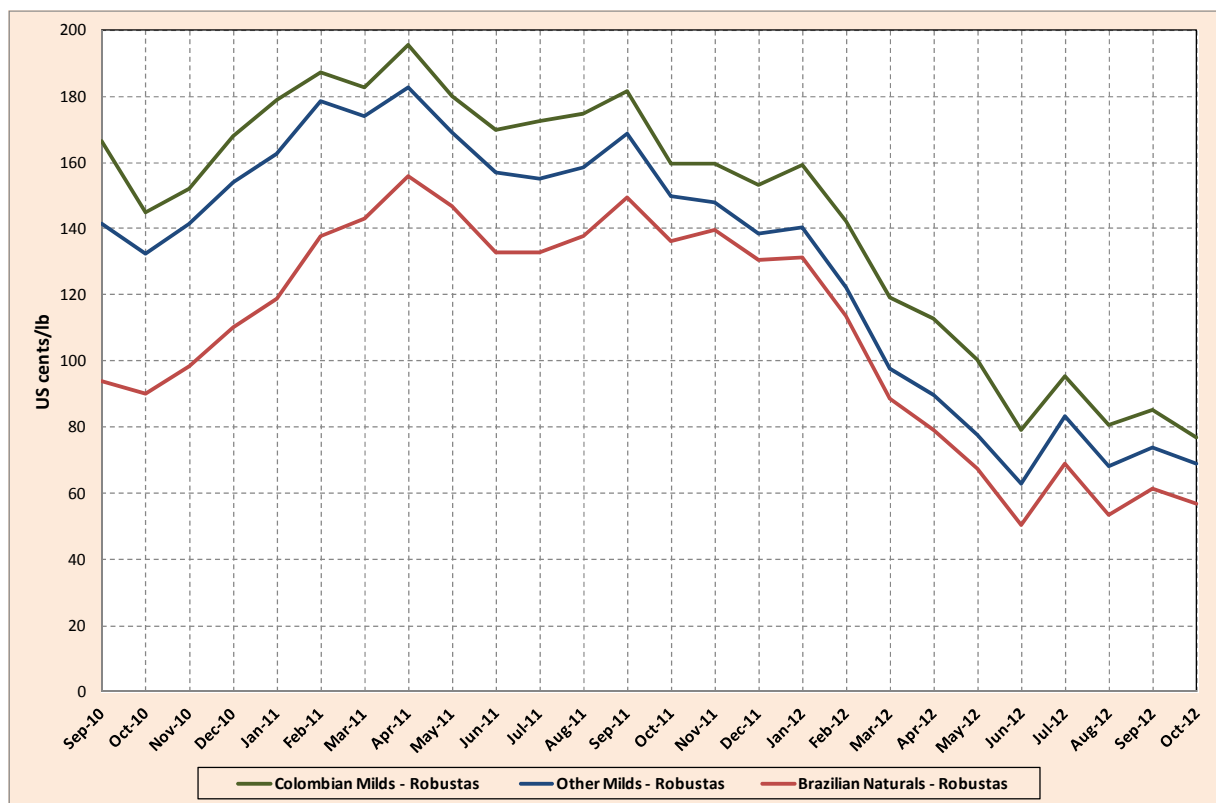
\* Precio promedio de la 2ª y 3ª posición

Cuadro 2: Diferencias de los precios (centavos de dólar EE UU por libra)

	Colombian Milds Other Milds	Colombian Milds Brazilian Naturals	Colombian Milds Robustas	Colombian Milds New York*	Other Milds Brazilian Naturals	Other Milds Robustas	Brazilian Naturals Robustas	New York* London*
Oct-11	9.83	23.37	159.55	20.91	13.54	149.72	136.18	148.10
Nov-11	11.91	20.25	159.75	21.74	8.34	147.85	139.50	149.47
Dec-11	14.89	22.81	153.19	24.37	7.92	138.30	130.38	139.58
Jan-12	18.71	27.71	159.20	28.42	9.00	140.49	131.49	143.30
Feb-12	19.98	28.74	142.21	32.06	8.76	122.22	113.47	123.39
Mar-12	21.58	30.80	119.26	34.06	9.22	97.69	88.46	97.41
Apr-12	23.01	33.55	112.66	32.71	10.55	89.65	79.10	89.94
May-12	22.67	33.15	100.45	30.83	10.48	77.78	67.30	79.68
Jun-12	15.98	28.49	78.97	24.73	12.51	62.99	50.48	65.18
Jul-12	12.11	26.58	95.50	19.36	14.46	83.38	68.92	87.06
Aug-12	12.31	27.09	80.62	17.37	14.77	68.30	53.53	73.65
Sep-12	11.13	23.57	85.15	14.75	12.45	74.03	61.58	80.70
<b>Oct-12</b>	<b>8.07</b>	<b>20.19</b>	<b>76.92</b>	<b>10.96</b>	<b>12.12</b>	<b>68.85</b>	<b>56.73</b>	<b>75.78</b>
<b>Absolute change between Oct-12 and Sep-12</b>								
	<b>-3.05</b>	<b>-3.38</b>	<b>-8.23</b>	<b>-3.79</b>	<b>-0.33</b>	<b>-5.18</b>	<b>-4.85</b>	<b>-4.93</b>
<b>% change between Oct-12 and Sep-12</b>								
	<b>-27.4</b>	<b>-14.3</b>	<b>-9.7</b>	<b>-25.7</b>	<b>-2.6</b>	<b>-7.0</b>	<b>-7.9</b>	<b>-6.1</b>

\* Precio promedio de la 2ª y 3ª posición

Gráfico 3: Diferencia entre los precios indicativos del Arábica y del Robusta septiembre 2010 a octubre 2012



Cuadro 3: Producción en determinados países exportadores

Crop year commencing	2008	2009	2010	2011	% change 2010-11
<b>TOTAL</b>	<b>128 623</b>	<b>122 805</b>	<b>133 502</b>	<b>134 527</b>	<b>0.8</b>
<b>Africa</b>	<b>16 042</b>	<b>15 882</b>	<b>16 216</b>	<b>14 805</b>	<b>-8.7</b>
Cameroon	750	750	608	555	-8.6
Côte d'Ivoire	2 397	1 795	982	1 906	94.0
Ethiopia	4 949	6 931	7 500	6 008	-19.9
Kenya	541	630	658	680	3.4
Tanzania	1 186	709	838	534	-36.2
Uganda	3 290	2 845	3 203	2 817	-12.1
Others	2 929	2 223	2 426	2 303	-5.1
<i>Arabicas</i>	<i>7 913</i>	<i>9 157</i>	<i>10 163</i>	<i>8 237</i>	<i>-19.0</i>
<i>Robustas</i>	<i>8 129</i>	<i>6 725</i>	<i>6 053</i>	<i>6 567</i>	<i>8.5</i>
<b>Asia &amp; Oceania</b>	<b>34 995</b>	<b>37 211</b>	<b>36 312</b>	<b>40 999</b>	<b>12.9</b>
India	3 950	4 794	5 033	5 233	4.0
Indonesia	9 612	11 380	9 129	8 620	-5.6
Papua New Guinea	1 028	1 038	870	1 415	62.7
Thailand	675	795	829	823	-0.7
Vietnam	18 438	17 825	19 467	24 058	23.6
Others	1 292	1 379	986	851	-13.7
<i>Arabicas</i>	<i>4 420</i>	<i>5 106</i>	<i>5 206</i>	<i>6 304</i>	<i>21.1</i>
<i>Robustas</i>	<i>30 576</i>	<i>32 105</i>	<i>31 107</i>	<i>34 695</i>	<i>11.5</i>
<b>Mexico &amp; Central America</b>	<b>17 277</b>	<b>16 667</b>	<b>18 080</b>	<b>19 959</b>	<b>10.4</b>
<b>America</b>	<b>17 277</b>	<b>16 667</b>	<b>18 080</b>	<b>19 959</b>	<b>10.4</b>
Costa Rica	1 287	1 304	1 392	1 457	4.7
El Salvador	1 450	1 075	1 850	1 163	-37.1
Guatemala	3 785	3 835	3 950	3 840	-2.8
Honduras	3 450	3 575	4 326	5 976	38.1
Mexico	4 651	4 109	3 994	4 546	13.8
Nicaragua	1 445	1 871	1 669	1 774	6.3
Others	1 209	899	899	1 203	33.8
<i>Arabicas</i>	<i>17 135</i>	<i>16 535</i>	<i>17 894</i>	<i>19 717</i>	<i>10.2</i>
<i>Robustas</i>	<i>142</i>	<i>132</i>	<i>187</i>	<i>242</i>	<i>29.8</i>
<b>South America</b>	<b>60 308</b>	<b>53 045</b>	<b>62 893</b>	<b>58 765</b>	<b>-6.6</b>
Brazil	45 992	39 470	48 095	43 484	-9.6
Colombia	8 664	8 098	8 523	7 644	-10.3
Ecuador	691	813	854	1 075	25.9
Peru	3 872	3 286	4 069	5 492	35.0
Others	1 090	1 377	1 353	1 069	-21.0
<i>Arabicas</i>	<i>49 390</i>	<i>41 988</i>	<i>50 931</i>	<i>46 931</i>	<i>-7.9</i>
<i>Robustas</i>	<i>10 918</i>	<i>11 056</i>	<i>11 962</i>	<i>11 833</i>	<i>-1.1</i>
<b>TOTAL</b>	<b>128 623</b>	<b>122 805</b>	<b>133 502</b>	<b>134 527</b>	<b>0.8</b>
Colombian Milds	9 964	9 181	9 717	8 629	-11.2
Other Milds	27 041	26 414	28 851	31 593	9.5
Brazilian Naturals	41 853	37 191	45 626	40 967	-10.2
Robustas	49 765	50 019	49 308	53 338	8.2
<i>Arabicas</i>	<i>78 857</i>	<i>72 786</i>	<i>84 194</i>	<i>81 189</i>	<i>-3.6</i>
<i>Robustas</i>	<i>49 765</i>	<i>50 019</i>	<i>49 308</i>	<i>53 338</i>	<i>8.2</i>
<b>TOTAL</b>	<b>100.0</b>	<b>100.0</b>	<b>100.0</b>	<b>100.0</b>	
Colombian Milds	7.7	7.5	7.3	6.4	
Other Milds	21.0	21.5	21.6	23.5	
Brazilian Naturals	32.5	30.3	34.2	30.5	
Robustas	38.7	40.7	36.9	39.6	
<i>Arabicas</i>	<i>61.3</i>	<i>59.3</i>	<i>63.1</i>	<i>60.4</i>	
<i>Robustas</i>	<i>38.7</i>	<i>40.7</i>	<i>36.9</i>	<i>39.6</i>	

En miles de sacos

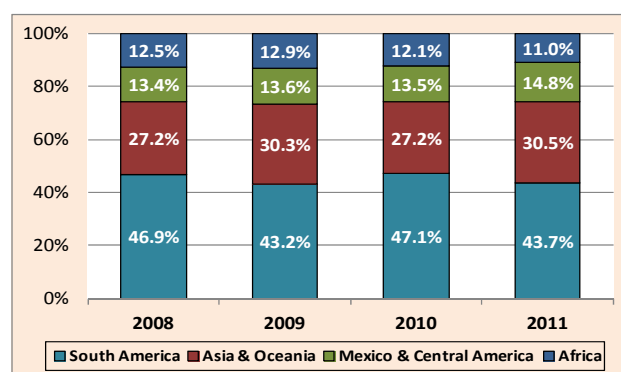
## Factores fundamentales del mercado

El año de cosecha 2011/12 ya ha terminado y se calcula que la producción total fue de 134,5 millones de sacos, lo que representa un 0,8% de aumento con respecto al año anterior (Cuadro 3). El descenso en la producción que se asocia habitualmente con el ciclo bienal del Brasil se vio totalmente compensado por fuertes aumentos en Viet Nam, Honduras y Perú entre otros países. Es más, se calcula que la producción de Viet Nam fue de justo por encima de 24 millones de sacos, lo que representa un volumen récord. Honduras también tuvo una cosecha récord de casi 6 millones de sacos, lo que sitúa ese país como el mayor productor de Centroamérica por el segundo año consecutivo. En El Salvador, sin embargo, se calcula que la producción descendió un 37,1%, debido a que el mal tiempo y el año de cosecha baja del ciclo afectaron gravemente a los niveles de producción. Hay también informes de un brote de roya del café en varios países de Centroamérica, y eso podría afectar a la producción en el futuro.

En África, Côte d'Ivoire parece haberse recuperado de la crisis política que afectó a la producción en 2010/11, dado que registró casi 2 millones de sacos en 2011/12. Por otra parte se calcula que la producción de Etiopía descendió casi un 20% en comparación con 2010/11. Por último, se calcula que la producción de Colombia, a pesar de algunas señales prometedoras de recuperación a finales del año cafetero, descendió a 7,6 millones sacos, el nivel más bajo en casi 40 años.

El Gráfico 4 muestra los porcentajes de la producción mundial por continente en los cuatro últimos años. Puede verse que entre 2010/11 y 2011/12 Asia y Oceanía aumentaron su porcentaje alrededor del 3%, a expensas de Sudamérica.

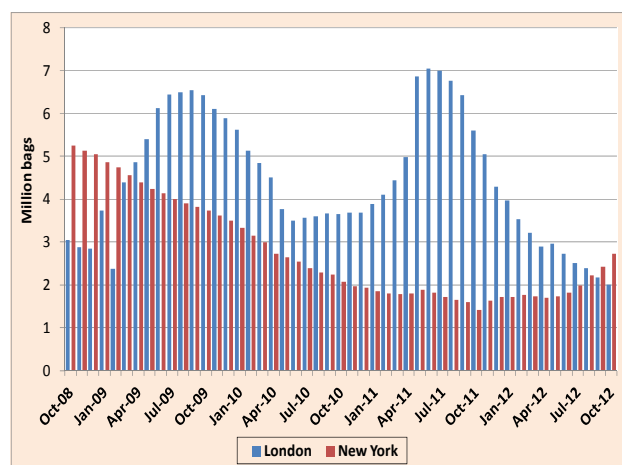
Gráfico 4: Porcentajes de la producción mundial por continente (Años de cosecha 2008/09 a 2011/12)



El año de cosecha 2012/13 está ya en curso en todos los países exportadores. Basándose en la información procedente de los países Miembros de que se dispone, las primeras indicaciones llevan a calcular que la producción total será más o menos de entre 146 y 148 millones de sacos. Este año de cosecha es un año de cosecha alta en el ciclo de producción de Arábica del Brasil. Se esperan fuertes resultados también en varios otros países exportadores.

El Gráfico 5 muestra las **existencias certificadas** en los mercados de futuros de Nueva York y Londres desde octubre de 2008. El constante aumento de las existencias en Nueva York en el pasado año continuó en octubre de 2012 y llegó a 2,7 millones de sacos. Las existencias certificadas en Londres descendieron más y llegaron a situarse en justo 2 millones de sacos, lo que representa el nivel más bajo en cinco años.

**Gráfico 5: Existencias certificadas en Nueva York y Londres (octubre 2008 a octubre 2012)**



El Cuadro 4 muestra que el **consumo mundial** a partir del año civil 2008 aumentó, y se calcula que llegó a 139 millones de sacos en 2011.

**Cuadro 4: Consumo mundial en determinados países (Años civiles 2008 a 2011)**

	2008	2009	2010	2011	2011-2008	
					Difference	% change
<b>World total</b>	<b>132 956</b>	<b>132 465</b>	<b>137 153</b>	<b>139 000</b>	<b>6 044</b>	<b>4.5</b>
<b>Exporting countries</b>	<b>37 943</b>	<b>39 799</b>	<b>41 041</b>	<b>42 435</b>	<b>4 492</b>	<b>11.8</b>
Brazil	17 526	18 583	19 070	19 573	2 046	11.7
Ethiopia	2 933	3 089	3 253	3 383	451	15.4
Indonesia	3 333	3 333	3 333	3 333	0	0.0
Mexico	2 200	2 200	2 239	2 354	154	7.0
Philippines	1 390	1 770	1 973	2 150	760	54.7
India	1 518	1 605	1 713	1 763	244	16.1
Venezuela	1 599	1 649	1 650	1 650	51	3.2
Vietnam	959	1 068	1 302	1 583	624	65.1
Others	6 485	6 502	6 509	6 647	162	2.5
<b>Importing countries</b>	<b>95 014</b>	<b>92 666</b>	<b>96 112</b>	<b>96 565</b>	<b>1 552</b>	<b>1.6</b>
<b>Traditional Markets</b>	<b>69 564</b>	<b>69 529</b>	<b>70 962</b>	<b>70 799</b>	<b>1 235</b>	<b>1.8</b>
USA	21 652	21 436	21 783	22 044	391	1.8
Germany	9 535	8 897	9 292	9 460	-74	-0.8
Japan	7 065	7 130	7 192	7 015	-50	-0.7
France	5 152	5 677	5 713	5 962	810	15.7
Italy	5 892	5 806	5 781	5 689	-203	-3.4
Canada	3 210	3 273	3 586	3 574	364	11.3
Spain	3 485	3 352	3 232	3 149	-337	-9.7
United Kingdom	3 067	3 220	3 134	2 925	-142	-4.6
Others	10 506	10 738	11 248	10 980	474	4.5
<b>Emerging Markets</b>	<b>25 449</b>	<b>23 137</b>	<b>25 150</b>	<b>25 766</b>	<b>317</b>	<b>1.2</b>
Russia	3 660	3 661	3 662	3 663	3	0.1
Korea, Rep. of	1 665	1 551	1 666	1 801	136	8.2
Algeria	2 118	2 066	2 021	1 789	-328	-15.5
Australia	1 145	1 223	1 370	1 407	262	22.9
Ukraine	1 733	1 460	1 485	1 324	-409	-23.6
Others	15 129	13 176	14 944	15 782	653	4.3

En miles de sacos

**Cuadro 5: Total de exportaciones de todas las formas de café (octubre a septiembre 2010/11 y 2011/12)**

	2010/11	2011/12	% change
<b>TOTAL</b>	<b>104 721</b>	<b>107 813</b>	<b>3.0</b>
Colombian Milds	9 199	8 316	-9.6
Other Milds	25 439	27 483	8.0
Brazilian Naturals	33 146	30 197	-8.9
Robustas	36 937	41 817	13.2
Arabicas	67 784	65 995	-2.6
Robustas	36 937	41 817	13.2
Angola	8	8	6.6
Benin	0	0	
Bolivia	70	86	23.0
Brazil	34 372	28 798	-16.2
Burundi	310	297	-4.4
Cameroon	545	484	-11.1
Central African Republic	87	78	-11.0
Colombia	8 064	7 298	-9.5
Congo, Dem. Rep. of	132	152	14.7
Congo, Rep. of	0	0	
Costa Rica	1 209	1 379	14.0
Côte d'Ivoire	958	1 664	73.6
Cuba	7	16	139.7
Dominican Republic	90	105	16.1
Ecuador	1 421	1 616	13.7
El Salvador	1 904	1 055	-44.6
Ethiopia	3 022	2 832	-6.3
Gabon	1	0	
Ghana	113	100	-11.1
Guatemala	3 654	3 721	1.8
Guinea	356	391	9.7
Haiti	8	9	3.1
Honduras	3 866	5 474	41.6
India	5 899	5 483	-7.0
Indonesia	6 057	7 239	19.5
Jamaica	17	14	-12.7
Kenya	672	650	-3.2
Liberia	4	2	-59.6
Madagascar	119	113	-5.1
Malawi	24	19	-20.3
Mexico	2 720	3 375	24.1
Nicaragua	1 536	1 676	9.1
Nigeria	2	5	157.1
Panama	56	42	-23.8
Papua New Guinea	1 049	1 140	8.7
Paraguay	0	1	
Peru	4 231	4 598	8.7
Philippines	11	5	-55.7
Rwanda	284	225	-20.8
Sierra Leone	28	41	48.5
Tanzania	815	603	-26.0
Thailand	329	321	-2.3
Timor-Leste	61	26	-57.0
Togo	159	140	-12.0
Uganda	3 150	2 727	-13.4
Venezuela	2	1	-63.2
Vietnam	16 850	23 475	39.3
Yemen	35	28	-20.2
Zambia	10	12	17.5
Zimbabwe	5	4	-20.2
Other exporting countries 1/	399	285	-28.6

En miles de sacos

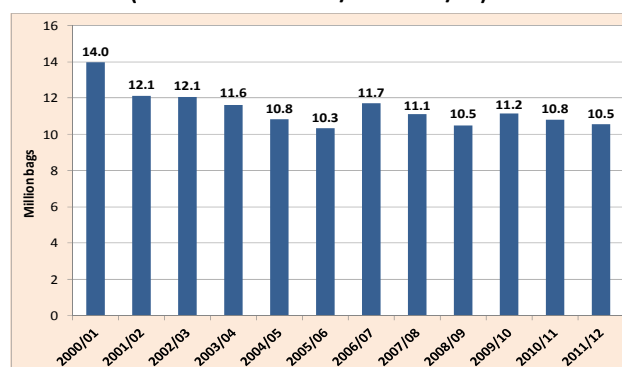
1/ Guinea Ecuatorial, Guyana, Lao (RDP), Nepal, Sri Lanka y Trinidad y Tabago

**Total de exportaciones de los países exportadores (Años cafeteros 2000/01 a 2011/12)**

En esta sección se examina la evolución de las exportaciones mundiales a partir del año cafetero 2000/01; en el Anexo pueden encontrarse las cifras completas.

El total de exportaciones efectuadas en 2011/12 llegó a un nivel récord de 107,8 millones de sacos, lo que representa un aumento del 3% con respecto a 2010/11 (Cuadro 5). El cambio más significativo se observó en los Robustas, cuyo nivel de exportación aumentó un 13,2% hasta llegar a 41,8 millones de sacos, lo que representa el 38,8% del total mundial. Esto fue impulsado sobre todo por los fuertes resultados de Viet Nam (un salto del 39,3% en comparación con 2010/11), y por la recuperación de Côte d'Ivoire. Las exportaciones de Otros Suaves también aumentaron un 8% y fueron de 27,5 millones de sacos. En cambio, las exportaciones de Suaves Colombianos y de Arábicas Naturales Brasileños y Otros Arábicas Naturales descendieron en comparación con el año anterior, un 9,6% y un 8,9% respectivamente. El total de exportaciones de Arábicas en 2011/12 fue de 66 millones de sacos, lo que representa un descenso del 2,6% con respecto a los 67,8 millones de sacos exportados en 2010/11.

Las exportaciones de África descendieron en ese período, del nivel más alto alcanzado en 2000/01 de 14 millones de sacos a 10,5 millones en 2011/12, lo que representa el 9,8% del total mundial. Más de la mitad de las exportaciones de África proceden de Etiopía y Uganda, que exportaron 2,8 y 2,7 millones de sacos respectivamente, aunque ligeramente menos que el año anterior. Côte d'Ivoire registró un aumento del 73,6% con respecto al año anterior, dado que la inestabilidad política en 2011 redujo las exportaciones oficiales y las dejó reducidas a menos de 1 millón de sacos, pero las exportaciones están aún a un nivel relativamente bajo en comparación con la década anterior (Gráfico 6).

**Gráfico 6: Total de exportaciones de África (Años cafeteros 2000/01 a 2011/12)**



El año cafetero 2011/12 fue un año récord en **Asia y Oceanía**, donde se calcula que Viet Nam e Indonesia registraron los niveles más altos de su producción, de 23,5 y 7,2 millones de sacos respectivamente. Las exportaciones de la India descendieron ligeramente en comparación con el año anterior y se situaron en 5,5 millones de sacos, pero están aún a un nivel histórico alto. En total, el 35,2% de las exportaciones mundiales procedió de Asia y Oceanía en 2011/12 (Gráfico 7).

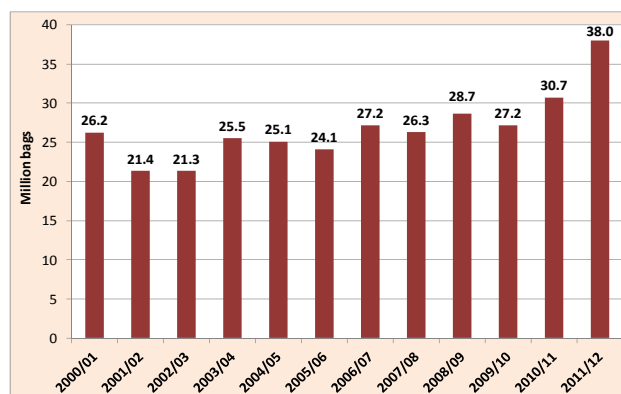
**América Central** también registró su nivel más elevado de exportaciones anuales en 2011/12, de 16,9 millones de sacos (el 15,6% del total mundial). Honduras tuvo los resultados más fuertes y exportó 5,5 millones de sacos frente a 3,9 millones el año anterior. También se registró un aumento anual en Guatemala, México, Nicaragua y Costa Rica en 2011/12 (Gráfico 8).

En **Sudamérica**, las exportaciones fueron ligeramente más bajas en 2011/12, lo que es en parte atribuible al año de cosecha baja en el ciclo bienal de producción del Brasil, que registró su nivel más alto de exportación en 2010/11. Perú y Ecuador registraron su nivel de exportación más alto del período en 2011/12, de 4,6 y 1,6 millones de sacos respectivamente. Las exportaciones de Colombia, por otra parte, permanecieron en un nivel históricamente bajo por el cuarto año consecutivo. En total, Sudamérica exportó 42,4 millones de sacos en 2011/12, lo que representó el 39,3% del total mundial (Gráfico 9).

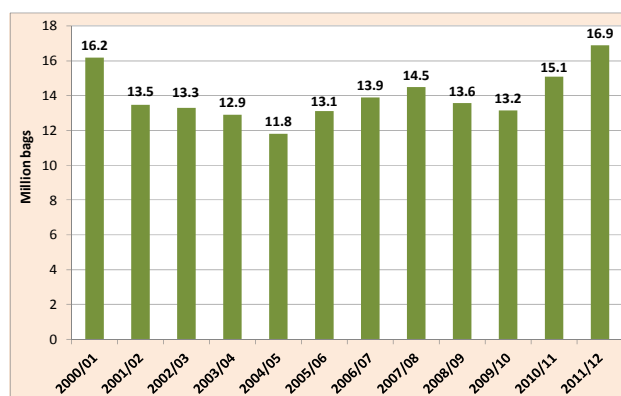
No obstante, al evaluar estas cifras debería tenerse en cuenta el volumen considerable de comercio no oficial entre países fronterizos, que no figuraría en estas estadísticas.

*Para concluir, los precios descendieron más en octubre pero se mantienen relativamente firmes en términos históricos. El total de exportaciones efectuadas en el año cafetero 2011/12 alcanzó cifras récord y las exportaciones de Robustas fueron la principal fuerza impulsora de esos niveles. La producción total del año de cosecha 2011/12 también aumentó, a pesar de haber sido el año de cosecha baja en el ciclo del Brasil, y las primeras indicaciones apuntan a que la producción seguirá aumentando en 2012/13. Por otra parte, se espera también que el consumo mundial se mantenga dinámico. Si se confirma la producción récord de 2012/13, el mercado de café pasará a tener un excedente de oferta, aunque es probable que la repercusión en los precios sea modesta, dada la necesidad de reponer las existencias, en especial en los países productores.*

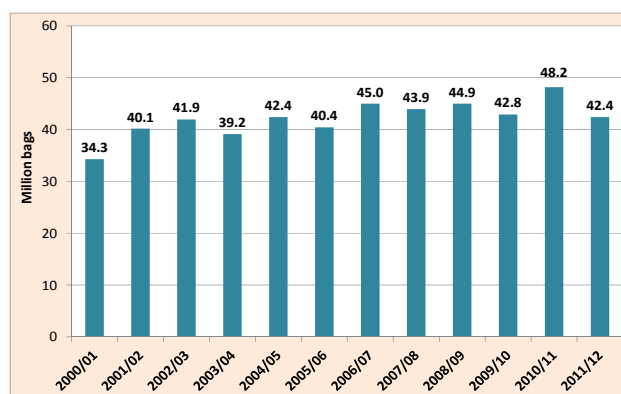
**Gráfico 7: Total de exportaciones de Asia y Oceanía (Años cafeteros 2000/01 a 2011/12)**



**Gráfico 8: Total de exportaciones de América Central (Años cafeteros 2000/01 a 2011/12)**



**Gráfico 9: Total de exportaciones de Sudamérica (Años cafeteros 2000/01 a 2011/12)**





**TOTAL DE EXPORTACIONES DE TODOS LOS PAÍSES EXPORTADORES  
AÑOS CAFETEROS 2000/01 A 2011/12**

	2000/01	2001/02	2002/03	2003/04	2004/05	2005/06	2006/07	2007/08	2008/09	2009/10	2010/11	2011/12
<b>WORLD TOTAL</b>	<b>90 727</b>	<b>87 074</b>	<b>88 588</b>	<b>89 185</b>	<b>90 107</b>	<b>87 994</b>	<b>97 753</b>	<b>95 786</b>	<b>97 653</b>	<b>94 330</b>	<b>104 721</b>	<b>107 813</b>
<b>Africa</b>	<b>13 977</b>	<b>12 118</b>	<b>12 063</b>	<b>11 630</b>	<b>10 834</b>	<b>10 335</b>	<b>11 719</b>	<b>11 120</b>	<b>10 504</b>	<b>11 164</b>	<b>10 805</b>	<b>10 547</b>
Ethiopia	1 418	1 939	2 277	2 374	2 620	2 702	2 770	2 806	1 868	2 904	3 022	2 832
Uganda	3 075	3 153	2 810	2 523	2 489	2 002	2 704	3 210	3 054	2 669	3 150	2 727
Côte d'Ivoire	4 270	3 388	2 608	2 604	1 925	1 808	2 018	1 665	1 616	2 029	958	1 664
Kenya	1 233	793	878	820	659	620	791	627	541	507	672	650
Tanzania	874	579	841	561	747	740	797	747	1 201	576	815	603
Cameroon	1 145	617	732	831	658	779	742	549	540	822	545	484
Guinea	350	183	278	346	266	496	427	276	361	462	356	391
Burundi	314	252	552	221	490	178	458	185	370	191	310	297
Rwanda	267	346	237	406	299	282	277	270	352	290	284	225
Congo, Dem. Rep. of	151	165	195	273	169	136	178	216	173	163	132	152
Togo	195	114	78	152	150	126	147	134	142	202	159	140
Madagascar	177	107	165	143	63	166	101	217	57	69	119	113
Ghana	72	12	38	14	17	19	30	32	20	28	113	100
Central African Republic	104	100	38	68	42	20	119	37	60	88	87	78
Sierra Leone	34	74	37	31	17	55	34	37	66	98	28	41
Malawi	70	53	39	41	18	20	14	26	15	14	24	19
Zambia	91	105	126	101	106	96	60	53	31	28	10	12
Angola	17	10	16	7	5	6	4	7	6	4	8	8
Nigeria	9	4	10	6	5	29	11	2	2	2	2	5
Zimbabwe	99	116	101	110	89	54	34	23	22	9	5	4
Liberia	7	7	7	0	1	0	2	2	7	8	4	2
Benin	0	0	0	0	0	0	0	0	0	0	0	0
Congo, Rep. of	0	0	0	0	0	0	0	0	0	0	0	0
Equatorial Guinea	0	0	0	0	0	0	0	0	0	0	0	0
Gabon	2	1	1	0	0	0	1	0	1	1	1	0

En miles de sacos

	2000/01	2001/02	2002/03	2003/04	2004/05	2005/06	2006/07	2007/08	2008/09	2009/10	2010/11	2011/12
<b>Asia &amp; Oceania</b>	<b>26 237</b>	<b>21 362</b>	<b>21 330</b>	<b>25 510</b>	<b>25 074</b>	<b>24 116</b>	<b>27 198</b>	<b>26 304</b>	<b>28 652</b>	<b>27 166</b>	<b>30 687</b>	<b>38 001</b>
Vietnam	14 606	11 966	11 555	14 497	13 994	13 122	18 090	15 774	17 386	14 591	16 850	23 475
Indonesia	5 372	4 307	4 517	5 342	6 457	5 745	4 206	5 511	6 786	6 593	6 057	7 239
India	3 705	3 441	3 567	3 826	2 790	3 410	3 393	3 389	2 954	4 262	5 899	5 483
Papua New Guinea	1 060	1 026	1 143	1 120	1 120	994	779	1 108	988	1 031	1 049	1 140
Thailand	1 184	260	199	349	342	559	328	150	184	289	329	321
Laos	212	258	244	258	244	140	251	253	257	291	393	279
Yemen	64	62	57	47	70	65	69	68	47	43	35	28
Timor-Leste	26	33	34	35	17	37	39	41	42	59	61	26
Philippines	3	6	9	25	36	37	37	7	6	5	11	5
Nepal	0	0	1	2	1	1	2	1	1	1	3	3
Sri Lanka	4	3	5	8	3	6	4	3	1	2	2	2
<b>Central America</b>	<b>16 185</b>	<b>13 477</b>	<b>13 295</b>	<b>12 892</b>	<b>11 801</b>	<b>13 094</b>	<b>13 882</b>	<b>14 485</b>	<b>13 552</b>	<b>13 152</b>	<b>15 067</b>	<b>16 867</b>
Costa Rica	2 111	1 881	1 676	1 505	1 510	1 318	1 371	1 402	1 301	1 170	1 209	1 379
Cuba	90	87	58	29	34	15	18	4	7	5	7	16
Dominican Republic	105	119	147	52	41	126	75	74	109	37	90	105
El Salvador	1 715	1 473	1 320	1 347	1 312	1 269	1 194	1 430	1 343	979	1 904	1 055
Guatemala	4 414	3 330	3 965	3 306	3 457	3 348	3 747	3 822	3 456	3 446	3 654	3 721
Haiti	98	50	37	32	26	25	20	19	17	10	8	9
Honduras	2 470	2 617	2 439	2 794	2 395	2 929	3 215	3 395	3 021	3 161	3 866	5 474
Jamaica	29	28	25	27	21	21	22	24	25	16	17	14
Mexico	3 637	2 893	2 562	2 423	1 907	2 508	2 893	2 555	2 775	2 567	2 720	3 375
Nicaragua	1 445	920	978	1 270	1 015	1 427	1 213	1 640	1 433	1 696	1 536	1 676
Panama	70	78	84	105	81	109	112	119	65	64	56	42
Trinidad & Tobago	2	2	3	2	1	1	1	1	0	0	1	1
<b>South America</b>	<b>34 329</b>	<b>40 118</b>	<b>41 900</b>	<b>39 153</b>	<b>42 396</b>	<b>40 449</b>	<b>44 954</b>	<b>43 876</b>	<b>44 945</b>	<b>42 848</b>	<b>48 162</b>	<b>42 398</b>
Bolivia	73	67	82	76	101	78	95	66	77	83	70	86
Brazil	21 612	26 032	27 591	25 469	27 365	25 522	29 014	27 974	31 643	30 905	34 372	28 798
Colombia	9 437	10 625	10 478	10 154	11 005	10 751	11 177	11 557	8 716	7 196	8 064	7 298
Ecuador	763	568	668	640	954	943	1 036	897	1 052	1 165	1 421	1 616
Guyana	1	1	1	1	1	1	2	2	1	1	1	1
Paraguay	0	5	28	23	21	7	21	2	0	0	0	1
Peru	2 418	2 689	2 755	2 610	2 922	3 099	3 542	3 234	3 433	3 479	4 231	4 598
Venezuela	26	131	297	180	29	48	68	146	22	19	2	1

En miles de sacos