



INTERNATIONAL COFFEE ORGANIZATION
ORGANIZACIÓN INTERNACIONAL DEL CAFÉ
ORGANIZAÇÃO INTERNACIONAL DO CAFÉ
ORGANISATION INTERNATIONALE DU CAFÉ

PM 22/13

6 febrero 2013
Original: inglés

C

Comité de Promoción y Desarrollo del Mercado
5ª reunión
4 marzo 2013
Londres, Reino Unido

**Resultados de la clasificación
de los cafés Arábica y Robusta
Años civiles 2005 a 2012**

Antecedentes

1. La promoción de la calidad como medio de mejorar la sostenibilidad de la economía cafetera con el aumento del consumo, la adición de valor y la satisfacción del consumidor es un objetivo primordial del Programa de Mejora de la Calidad del Café (véase el documento ICC-90-9).
2. Con el fin de proporcionar información adicional acerca de la calidad de las exportaciones de café, la Organización somete a observación los resultados de la clasificación de los mercados de futuros. En este documento se muestran esos resultados basados en la información obtenida en los sitios en Internet del Mercado Intercontinental (ICE) con respecto al café Arábica y de NYSE Euronext (Liffe) con respecto al café Robusta en los años civiles 2005 a 2012.
3. El informe anterior sobre los resultados de la clasificación de los cafés Arábica y Robusta en los mercados de futuros de Nueva York y de Londres figura en el documento PM-16/12.

Medidas que se solicitan

Se pide al Comité de Promoción y Desarrollo del Mercado que tome nota de este informe.

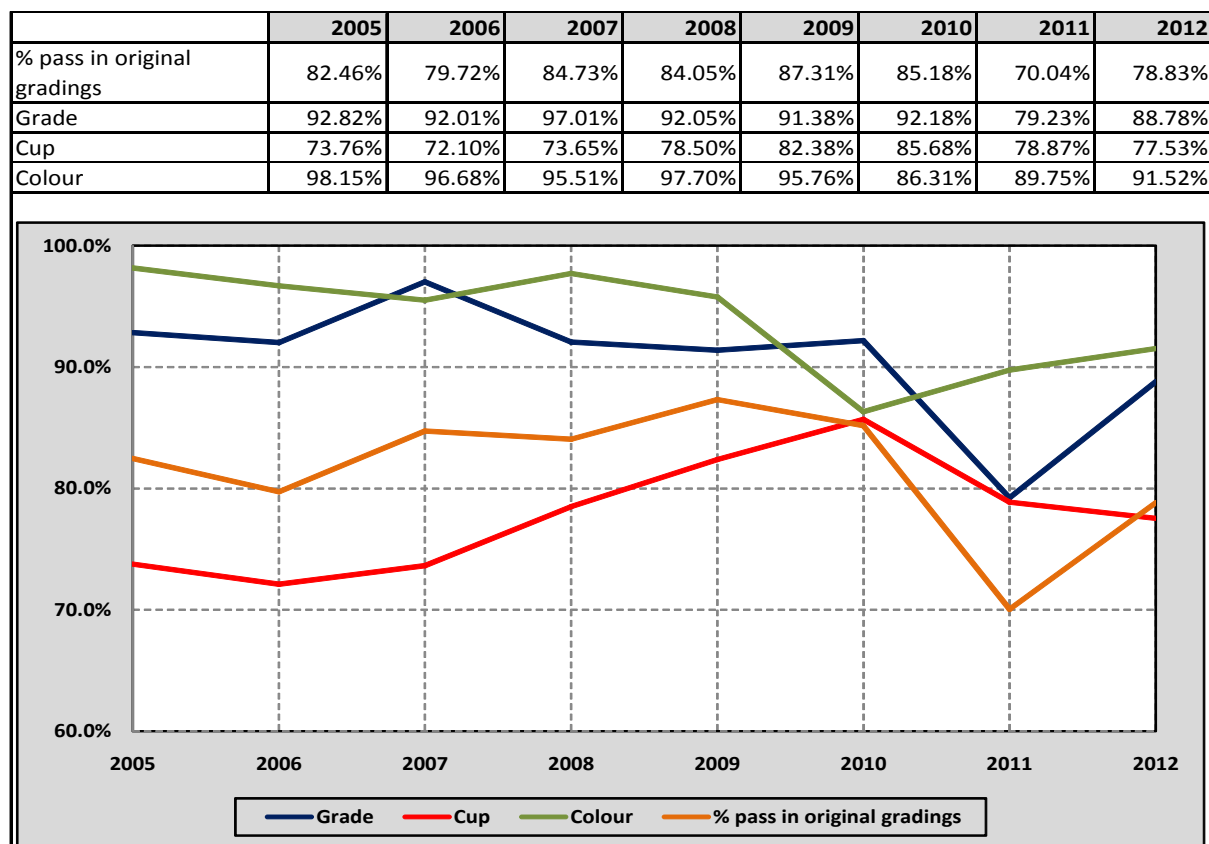
RESULTADOS DE LA CLASIFICACIÓN DE LOS CAFÉS ARÁBICA Y ROBUSTA AÑOS CIVILES 2005 A 2012

1. La Organización somete a observación sistemática los resultados de la clasificación de los cafés Arábica en ICE y Robusta en NYSE Euronext (Liffe) que estos dos mercados publican en sus sitios en Internet. En este informe figuran los resultados del análisis de esa clasificación en los ocho últimos años civiles completos desde que se estableció el Programa de Mejora de la Calidad del Café en junio de 2004.

Resultados de la clasificación del café Arábica

2. En el sitio en Internet de ICE se publican con regularidad informes del análisis de la clasificación del contrato "C" del café, en los que se muestra el resumen mensual y los datos del año hasta la fecha de los resultados de "aprobado" o "reprobado", por origen. El análisis muestra también el porcentaje de "aprobados" en la clasificación inicial, además del total de aprobados en grado, taza y color. El Cuadro 1 y el Gráfico 1 muestran un resumen de los resultados en cada categoría de 2005 a 2012.

**Cuadro 1/Gráfico 1: Resultados del análisis ICE:
porcentaje de "aprobados" en la clasificación inicial
Años civiles 2005 a 2012**

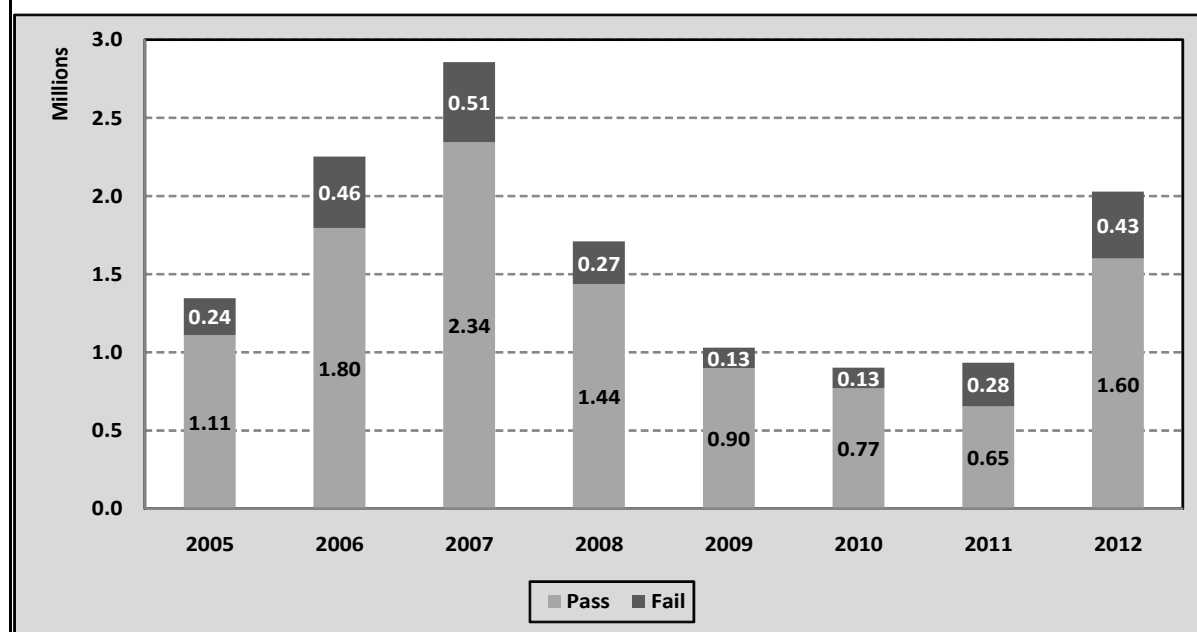


3. Los niveles medios de esos ocho años en el análisis por categoría pueden resumirse del modo siguiente: total de aprobados en la clasificación inicial: 81,5%; análisis por grado: 90,7%; por taza: 77,8%; por color: 93,9%.

4. En términos de volumen, en 2012 se registró el tercer mayor volumen del período, con 2,03 millones de sacos. En 2007 fue clasificado el volumen récord de 2,86 millones de sacos. Fue en 2009, sin embargo, cuando se obtuvo el nivel más elevado de “aprobados”: el 87,3%. El nivel más bajo de “aprobados”, del 70%, se registró en 2011. El nivel medio de “aprobados” del período es del 81,2%. El Cuadro 2 y el Gráfico 2 muestran los “aprobados” y “reprobados” de cada año de 2005 a 2012.

**Cuadro 2/Gráfico 2: Nivel de “aprobados” y “reprobados”, por volumen, según el análisis de clasificación de ICE
Años civiles 2005 a 2012
(sacos de 60 kg)**

Year	Pass	Fail	Total	Pass %
2005	1 110 167	236 152	1 346 319	82.5%
2006	1 795 942	456 994	2 252 937	79.7%
2007	2 344 506	512 276	2 856 781	82.1%
2008	1 437 321	272 722	1 710 043	84.1%
2009	898 963	130 691	1 029 655	87.3%
2010	769 123	133 810	902 932	85.2%
2011	654 023	279 810	933 833	70.0%
2012	1 599 764	429 495	2 029 259	78.8%



Resultados de la clasificación del café Robusta

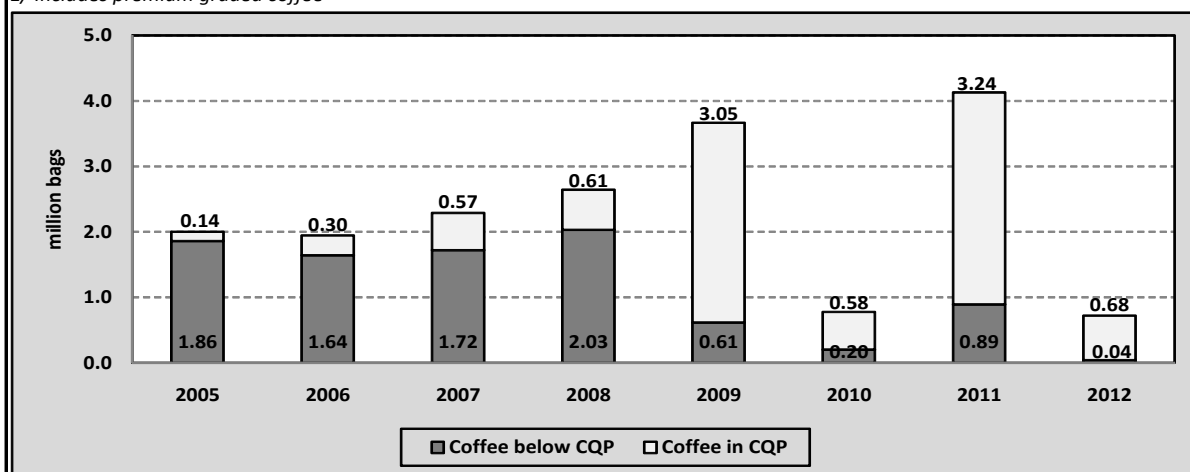
5. En los ocho años civiles completos (2005 a 2012) desde la introducción del Programa de Mejora de la Calidad del Café en junio de 2004, el volumen total de café Robusta clasificado por NYSE Euronext (Liffe) fue de 18,17 millones de sacos. En ese período, el volumen de café estimado por debajo de las normas establecidas en el Programa, de acuerdo con los parámetros establecidos en la Resolución Número 420, fue de 9,01 millones de sacos, lo que representa el 49,6% del total (véase el Cuadro 3). Los países de origen que registraron los volúmenes más

elevados fueron Viet Nam (67,8%), Indonesia (7,5%) y Cote d'Ivoire (4,7%). En los puertos de Amberes y Trieste fue donde se clasificaron los volúmenes más elevados, del 58,8% y del 18,9% respectivamente (véanse los Cuadros 3 y 4).

**Cuadro 3: Volumen de la clasificación del café Robusta efectuada por NYSE Euronext (Liffe) estimado por debajo de las normas del Programa de Mejora de la Calidad del Café, por origen
Años civiles 2005 a 2012
(sacos de 60 kg)**

Origin	2005	2006	2007	2008	2009	2010	2011	2012
Brazil	55 833	99 583	83 000	82 833	333	0	42 833	500
Cameroon	83	38 000	59 333	13 250	18 000	1 667	4 000	0
Congo, Dem. Rep. of	0	500	3 750	17 500	0	1 500	1 833	0
Congo, Rep. of	0	0	0	0	1 000	1 500	0	0
Côte d'Ivoire	0	258 333	215 667	73 417	6 167	37 333	3 833	5 833
Ecuador	0	0	0	1 583	0	0	0	0
Gabon	0	0	0	0	0	0	167	0
Ghana	7 417	5 500	1 667	333	2 333	0	333	0
Guinea	68 333	51 333	60 250	8 083	22 000	7 667	31 833	833
India	0	5 000	1 167	2 333	9 000	0	3 833	0
Indonesia	24 000	4 667	32 333	308 167	23 500	20 667	82 000	5 667
Lao, People's Dem. Rep. of	0	0	0	0	4 833	333	1 167	0
Liberia	0	0	250	333	0	0	0	1 667
Madagascar	4 750	32 583	11 417	31 167	833	3 333	5 667	833
Nigeria	250	500	167	0	0	0	0	0
Sierra Leone	2 333	2 417	14 667	13 167	19 333	5 500	1 167	2 333
Tanzania	0	5 250	6 583	22 833	10 000	2 667	7 167	0
Thailand	25 917	51 333	35 667	6 083	0	0	0	0
Togo	0	27 417	51 583	3 833	28 500	100 667	81 833	0
Uganda	0	14 750	8 250	39 167	3 167	2 167	6 333	0
Vietnam	1 671 917	1 047 667	1 136 083	1 408 167	465 333	16 000	619 000	22 333
Total	1 860 833	1 644 833	1 721 833	2 032 250	614 333	201 000	893 000	40 000
Total volume graded 1/	2 002 083	1 945 917	2 287 167	2 643 000	3 667 167	776 500	4 129 333	722 167
Total volume of premium graded coffee	Not available				176 833	19 833	248 833	5 167
% below CQP in total volume graded	92.9%	84.5%	75.3%	76.9%	16.8%	25.9%	21.6%	5.5%

1/ Includes premium graded coffee



6. El volumen total estimado por debajo de las normas del Programa clasificado en 2012 fue de 40.000 sacos y representó tan sólo el 4,5% del volumen total de 893.000 sacos clasificado en 2011. Además, ese volumen es también justo el 2% del volumen más elevado clasificado en el período, cuando en 2008¹ alrededor de 2,03 millones de sacos fueron clasificados por debajo de las normas del Programa de Mejora de la Calidad del Café.

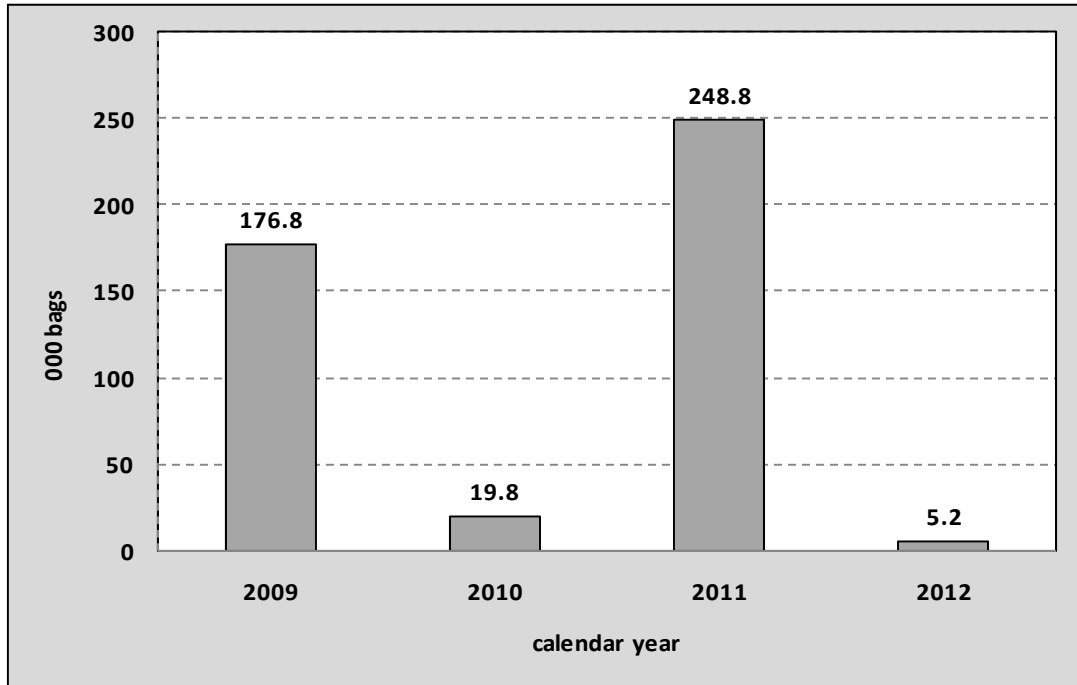
**Cuadro 4: Clasificación de NYSE Euronext (Liffe), por puerto de descarga, estimada por debajo de las normas del Programa de Mejora de la Calidad del Café
Años civiles 2005 a 2012
(sacos de 60 kg)**

Port of discharge	2005	2006	2007	2008	2009	2010	2011	2012
Amsterdam	0	15 833	0	1 000	2 333	0	49 667	1 667
Antwerp	1 001 667	912 500	783 583	1 114 250	415 667	159 500	563 833	31 500
Barcelona	0	23 417	44 417	28 250	8 167	12 667	10 833	0
Bremen	0	333	43 000	35 917	500	0	167	0
Genoa	0	125 583	130 417	49 583	28 167	2 000	54 333	0
Hamburg	58 417	51 333	116 833	40 750	21 000	0	18 167	0
Le Havre	1 167	66 667	46 917	8 917	12 667	16 000	9 833	0
London	9 250	4 583	5 333	4 167	3 333	333	12 833	3 000
Marseilles	0	0	12 167	10 500	833	7 833	0	0
New York	0	0	0	1 083	1 333	0	0	0
Norwich	0	0	55 000	6 250	3 667	0	12 833	0
Rotterdam	170 500	56 333	154 500	155 167	46 500	0	53 000	667
Trieste	619 833	388 083	329 667	576 417	70 167	2 667	107 500	3 167
Grand Total	1 860 833	1 644 667	1 721 833	2 032 250	614 333	201 000	893 000	40 000

7. NYSE Euronext (Liffe) decidió introducir en 2009 el grado “P” (*Premium*) para el café que está por encima de los grados de clasificación habituales de “0” a “4”. Alrededor de 450.667 sacos obtuvieron ese grado en los cuatro últimos años civiles completos. En 2012 sólo 5.167 sacos obtuvieron el grado “P”, de los cuales 3.667 sacos procedieron de Viet Nam. El Gráfico 3 muestra el volumen de café que obtuvo ese grado “P” cada año de 2009 a 2012.

¹ Cabe señalar que el análisis de los resultados de la clasificación de 2008 fue revisado desde la publicación del último informe acerca de este tema.

**Gráfico 3: Análisis de clasificación de NYSE Euronext (Liffe)
Café de grado "P" (Premium)
Años civiles 2009 a 2012**



8. La Organización seguirá observando los resultados de la clasificación de los cafés Arábica y Robusta que se publiquen en los sitios en Internet de ICE y NYSE Euronext (Liffe).