



Comitê de Promoção e Desenvolvimento de Mercado
6.ª reunião
9 setembro 2013
Belo Horizonte, Brasil

**Relatório sobre o avanço da implementação
do Programa de Melhoria da Qualidade
do Café (PMQC)
Anos civis de 2005 a 2012 e
Janeiro a junho de 2005 a 2013**

Antecedentes

1. A Resolução 420 solicita que, voluntariamente, os Membros exportadores lancem na casa 17 de todos os Certificados de Origem informações sobre a qualidade do café que exportam, incluindo informações sobre defeitos e teor de umidade, para possibilitar o monitoramento do nível de observância dos padrões visados pela Resolução.
2. A participação no PMQC variou consideravelmente desde o início do programa em junho de 2004, quando a Resolução 420 entrou em vigor, pois os Membros que apresentaram voluntariamente as informações sobre qualidade entraram para o programa ou pararam temporariamente de fornecer dados relativos ao período em exame. Além disso, a participação na Organização também mudou desde 2004 e desde que o AIC de 2007 entrou em vigor em fevereiro de 2011. Este relatório foi simplificado para possibilitar uma análise mais clara dos dados apresentados. O relatório anterior sobre o avanço da implementação do PMQC foi publicado no documento PM-23/13.
3. O Regulamento de Estatística – Certificados de Origem que figura no documento **ICC-102-9**, solicita que os Membros exportadores lancem, **voluntariamente**, na casa 17a de cada Certificado de Origem emitido, informações sobre a qualidade do café coberto pelo Certificado. Espera-se que os Membros exportadores atendam a esta solicitação, para assegurar maior transparência de mercado.

Ação

Solicita-se ao Comitê de Promoção e Desenvolvimento de Mercado que tome nota deste relatório.

**RELATÓRIO SOBRE O AVANÇO DA IMPLEMENTAÇÃO
DO PROGRAMA DE MELHORIA DA QUALIDADE DO CAFÉ (PMQC)
ANOS CIVIS DE 2005 A 2012 E JANEIRO A JUNHO DE 2005 A 2013**

1. Desde que a Resolução 420 entrou em vigor, 32 Membros exportadores incluíram nos Certificados de Origem informações parciais ou completas sobre a qualidade do café que exportaram. Dos 38 Membros exportadores atuais do AIC de 2007, 25 implementaram a Resolução integralmente em seus países e vêm fornecendo informações sobre qualidade regularmente desde junho de 2004.

2. Esses 38 Membros exportadores podem ser agrupados em cinco categorias no que se refere às informações sobre qualidade extraídas dos Certificados de Origem que emitiram no **período de janeiro a junho de 2013**:

- a. Membros que fornecem dados sobre qualidade regularmente: 13 Membros
- b. Membros que ainda não emitem Certificados de Origem: 16 Membros
- c. Membros que parecem ter optado por não emitir Certificados de Origem¹: 1 Membro
- d. Membros que estão fornecendo dados parciais: 7 Membros
- e. Membros que não estão fornecendo dados sobre qualidade: 1 Membro

Além disso, três países exportadores estão fornecendo dados sobre qualidade mas ainda não se tornaram Membros do AIC de 2007: República Democrática do Congo, República Dominicana e Jamaica.

3. O volume total do café verde exportado nos seis primeiros meses de 2013 pelos 23 Membros exportadores que vêm fornecendo informações sobre qualidade – com base nos Certificados de Origem emitidos – foi de 34,1 milhões de sacas. Esse volume equivale a 65,2% do total de 52,4 milhões de sacas exportado por todos os países produtores. O gráfico 1 mostra o volume do café verde exportado por todos os países exportadores e aqueles que participavam do PMQC nos anos civis de 2005 a 2012. O gráfico 2 mostra a mesma informação para os seis primeiros meses de janeiro a junho de 2005 a 2013.

¹ O parágrafo 4 do artigo 33 do AIC de 2007 permite que os Membros exportadores usem um método alternativo para transmitir os dados a serem lançados nos Certificados de Origem da Organização. Nenhum pedido foi ainda recebido do Membro em questão nesse sentido.

Gráfico 1: Volume do café verde exportado pelos países exportadores (mostrando participação no PMQC) – Anos civis de 2005 a 2012

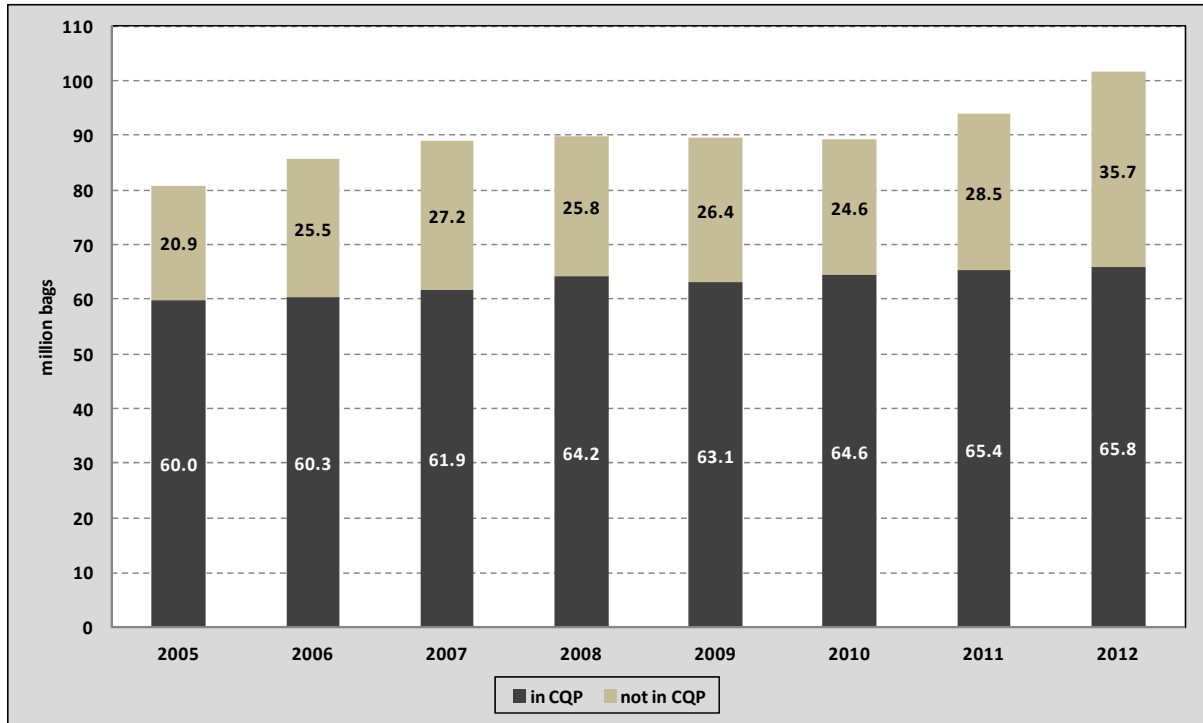
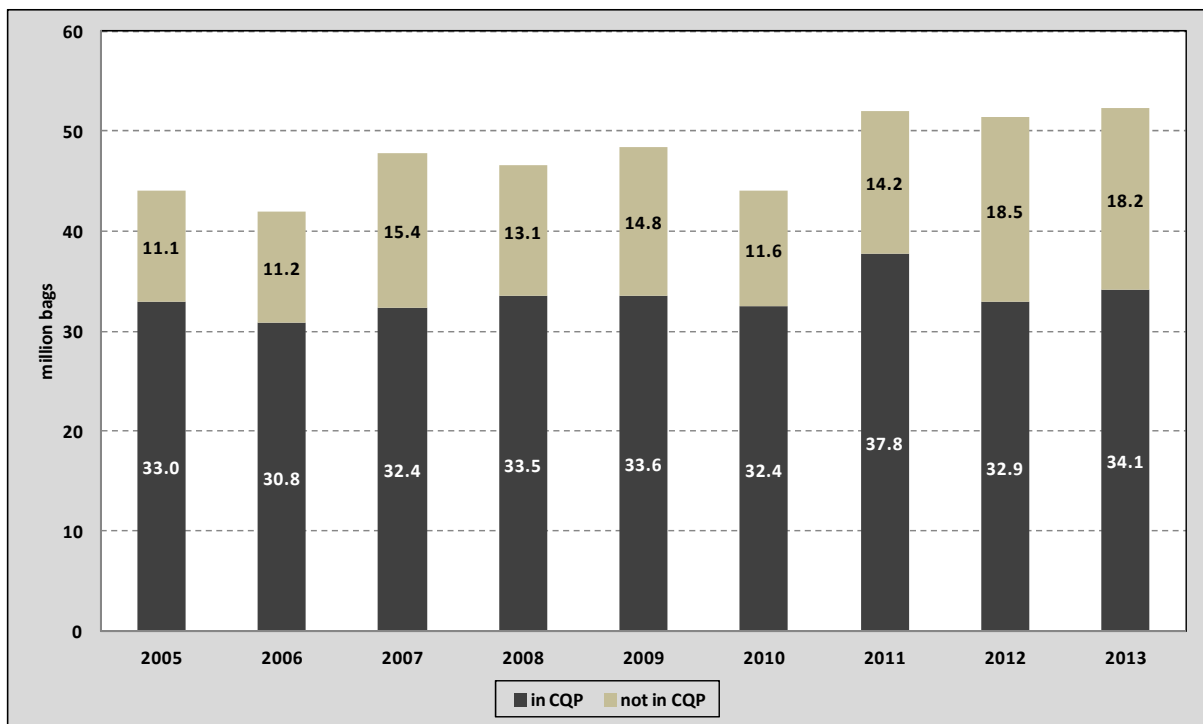


Gráfico 2: Volume do café verde exportado pelos países exportadores (mostrando participação no PMQC) – Janeiro a junho de 2005 a 2013



4. O quadro I resume as cifras relativas ao volume do café verde exportado por todos os Membros que participavam do PMQC nos anos civis de 2005 a 2012. O quadro 1A resume as cifras relativas ao período de janeiro a junho de 2005 a 2013. As informações são apresentadas nas categorias especificadas na Resolução 420, como segue:

- Café em total conformidade com os padrões relativos a defeitos e teor de umidade – “S”
- Café que não alcança os padrões relativos a defeitos – “XD”
- Café que não alcança os padrões relativos a teor de umidade – “XM”
- Café que não alcança os padrões relativos a defeitos nem os relativos a teor de umidade – “XDM”
- Sem especificação

Quadro 1
Volume do café verde exportado pelos países que participavam do PMQC de acordo com a Resolução 420 – Anos civis de 2005 a 2012
(em sacas de 60kg)

	2005	2006	2007	2008	2009	2010	2011	2012
"S"	50 948 280	55 624 488	56 439 889	58 229 395	54 280 982	59 701 183	62 795 112	60 412 457
"XD"	384 330	262 523	159 322	166 680	176 034	160 564	246 865	435 324
"XM"	7 706	15 101	23 473	8 786	1 786	9 901	7 887	0
"XDM"	7 244	10 661	30 516	4 958	1 984	690	6 670	4 054
Unspecified	8 645 158	4 400 966	5 229 711	5 779 008	8 641 446	4 693 062	2 311 483	4 994 564
Total in CQP	59 992 717	60 313 738	61 882 910	64 188 826	63 102 232	64 565 400	65 368 017	65 846 399
Total volume of green coffee exported	80 909 881	85 830 428	89 042 475	89 968 754	89 513 114	89 175 007	93 855 857	101 591 554
Total not in CQP	20 917 164	25 516 689	27 159 565	25 779 929	26 410 882	24 609 607	28 487 840	35 745 154

Quadro 1A
Volume do café verde exportado pelos países que participavam do PMQC de acordo com a Resolução 420 – Janeiro a junho de 2005 a 2013
(em sacas de 60kg)

	2005	2006	2007	2008	2009	2010	2011	2012	2013
"S"	28 711 810	27 821 480	30 172 353	30 739 223	30 643 226	29 875 401	35 414 233	30 537 521	32 012 282
"XD"	193 770	183 540	72 011	74 992	64 130	92 059	111 624	230 737	122 895
"XM"	4 077	2 336	9 361	1 600	0	4 719	316	0	3 920
"XDM"	0	1 035	10 334	0	650	0	0	3 738	1 035
Unspecified	4 086 499	2 820 296	2 101 893	2 668 440	2 879 093	2 469 554	2 273 047	2 142 708	2 006 239
Total in CQP	32 996 156	30 828 686	32 365 951	33 484 255	33 587 099	32 441 732	37 799 220	32 914 703	34 146 371
Total volume of green coffee exported	44 048 515	42 006 716	47 792 625	46 561 665	48 409 826	44 043 475	51 949 810	51 383 190	52 380 075
Total not in CQP	11 052 360	11 178 030	15 426 673	13 077 410	14 822 727	11 601 742	14 150 590	18 468 487	18 233 704

5. Com base nos dados recebidos no período de outubro de 2005 a junho de 2013, o volume do café exportado em total observância do disposto na Resolução 420 ("S") corresponde a 63,5% do volume total exportado durante todo o período. Os embarques sobre os quais não há informações disponíveis sobre a qualidade equivalem a 36,2%. O saldo de 0,3% compreende as exportações de café verde que não satisfizeram os padrões relativos a defeitos e umidade estabelecidos pela Resolução.

6. A Organização continuará a monitorar o cumprimento da Resolução 420 pelos Membros exportadores.