

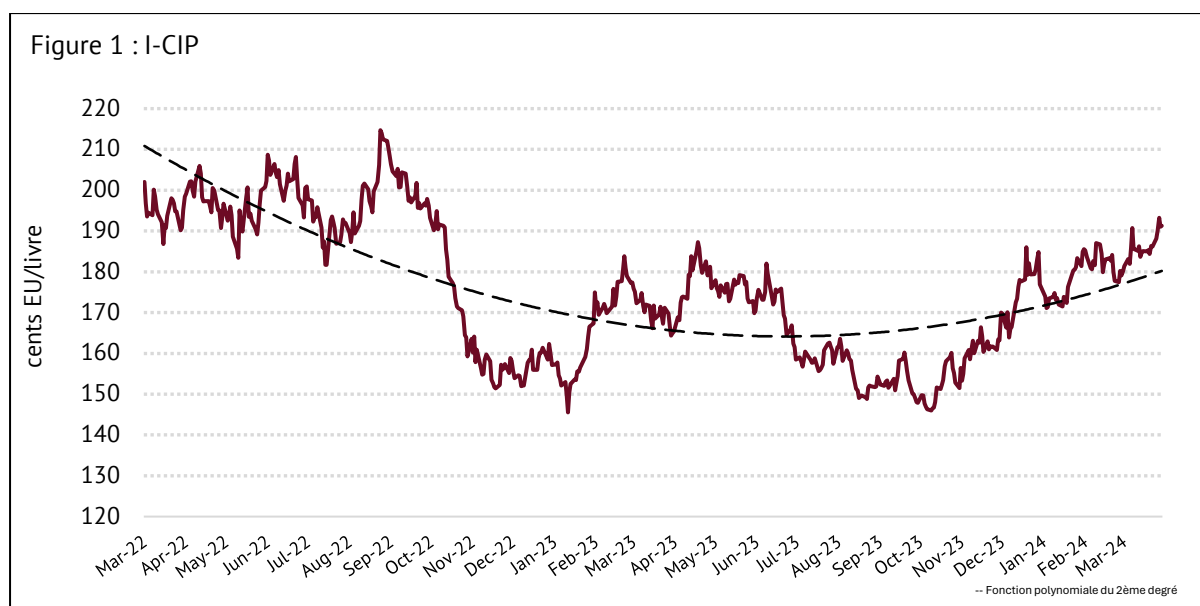


L'I-CIP augmente pour le sixième mois consécutif, avec les Robustas en tête

- Le prix indicatif composé de l'OIC (I-CIP) était en moyenne de 186,36 cents EU/livre en mars, soit une augmentation de 2,4 % par rapport à février 2024. L'I-CIP a affiché une valeur médiane de 185,64 cents EU/livre, ayant fluctué entre 181,39 et 193,26 cents EU/livre.
- L'I-CIP a connu une croissance constante en mars 2024, atteignant un sommet en 18 mois.
- Notamment, les Robustas ont atteint leur plus haut niveau depuis octobre 1994, alors qu'ils étaient en moyenne à 169,43 cents EU/livre.
- Les Doux de Colombie ont augmenté de 0,4 % tandis que les Autres doux sont restés stables avec une variation de 0,0 %, atteignant ainsi respectivement 210,27 et 208,88 cents EU/livre en mars 2024. Le différentiel Doux de Colombie-Autres doux est passé de 0,75 à 1,39 cents EU/livre.
- L'arbitrage, tel que mesuré entre les marchés à terme de Londres et de New York, s'est rétracté de 16,0 % à 36,06 cents EU/livre en mars 2024.
- La volatilité intra-journalière de l'I-CIP a augmenté de 0,3 point de pourcentage pour atteindre 7,1 % entre février et mars 2024.
- Les exportations mondiales de café vert en grains en février 2024 ont totalisé 10,43 millions de sacs, contre 9,52 millions de sacs au même mois de l'année précédente, en hausse de 9,5 %.
- Les expéditions des Autres doux ont augmenté de 4,2 % en février 2024 pour atteindre 1,91 million de sacs contre 1,83 million de sacs à la même période l'an dernier.
- Les exportations de café vert en grains des Naturels brésiliens ont augmenté de 36,6 % pour atteindre 3,16 millions de sacs en février 2024, contre 2,59 millions en février 2023.
- Les exportations de Doux de Colombie ont augmenté de 14,7 % pour atteindre 1,12 million de sacs en février 2024, contre 0,98 million de sacs en février 2023.
- Contrairement aux Arabicas, les exportations de café vert en grains des Robustas ont diminué de 3,7 % à 4,24 millions de sacs en février 2024, contre 4,4 millions de sacs en février 2023.
- Les exportations de toutes les formes de café en provenance d'Asie et d'Océanie ont diminué de 17,0 % pour atteindre 3,97 millions de sacs en février 2024.
- En février 2024, les exportations sud-américaines de toutes les formes de café ont augmenté de 41,7 % pour atteindre 4,93 millions de sacs.
- Les exportations de toutes les formes de café en provenance d'Afrique ont augmenté de 14,6 % pour atteindre 0,98 million de sacs en février 2024, contre 0,86 million de sacs en février 2023.
- En février 2024, les exportations de toutes les formes de café en provenance du Mexique et d'Amérique centrale ont diminué de 2,7 % pour atteindre 1,45 million de sacs, contre 1,49 million en février 2023.
- Les exportations totales de café soluble ont diminué de 18,2 % en février 2024 pour atteindre 0,85 million de sacs, contre 1,04 million de sacs en février 2023.
- La part du café soluble dans les exportations totales de toutes les formes de café pour l'année à ce jour était de 9,0 % en février 2024, contre 9,5 % à la même période il y a un an.

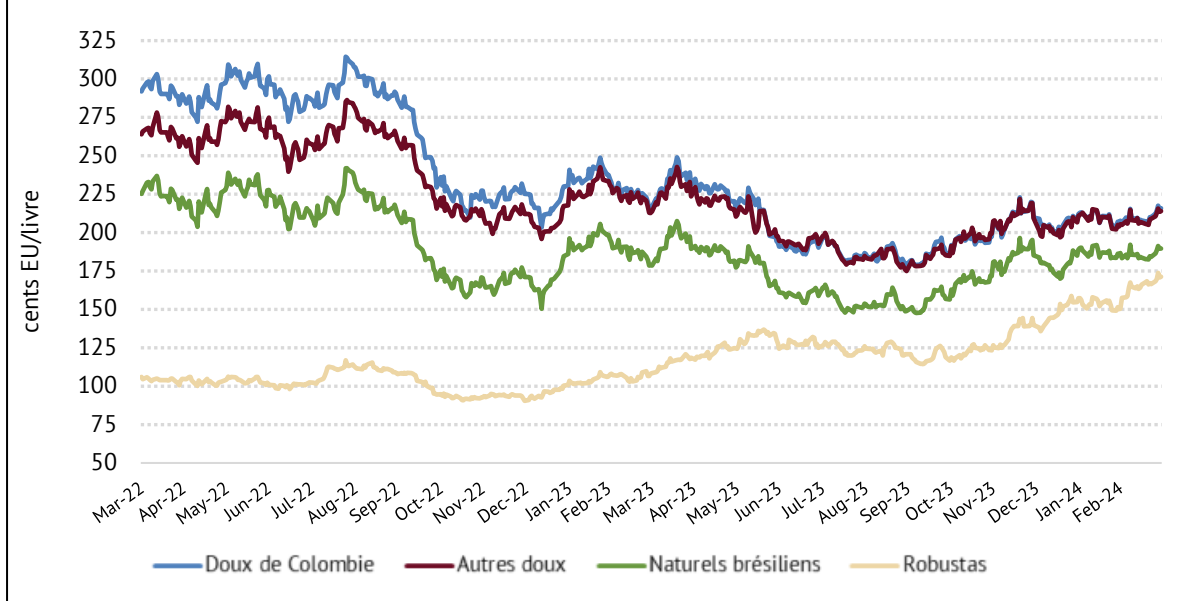
Prix du café vert

Le prix indicatif composé de l'OIC (I-CIP) était en moyenne de 186,36 cents EU/livre en mars, soit une augmentation de 2,4 % par rapport à février 2024. L'I-CIP a affiché une valeur médiane de 185,64 cents EU/livre, ayant fluctué entre 181,39 et 193,26 cents EU/livre. L'I-CIP de mars 2024 est supérieur à l'I-CIP de mars 2023 de 9,6 %, avec une moyenne mobile sur 12 mois atteignant 168,82 cents EU/livre. L'I-CIP a connu une croissance constante en mars 2024, atteignant un sommet en 18 mois. Notamment, les Robustas ont atteint leur plus haut niveau depuis octobre 1994, alors qu'ils étaient en moyenne à 169,43 cents EU/livre.



Les Doux de Colombie ont augmenté de 0,4 % tandis que les Autres doux sont restés stables avec une variation de 0,0 %, atteignant ainsi respectivement 210,27 et 208,88 cents EU/livre en mars 2024. Les Naturels brésiliens ont présenté une baisse de 0,5 %, atteignant une moyenne de 185,77 cents EU/livre. Cependant, les Robustas ont augmenté de 8,2 % pour atteindre 165,84 cents EU/livre, leur plus haut niveau en près de 30 ans. Le marché à terme de Londres (ICE) a également été un moteur important de la croissance, ayant augmenté de 4,3 % à 148,53 cents EU/livre, tandis que le marché à terme de New York s'est contracté de 0,4 % à 184,59 cents EU/livre.

Figure 2 : Prix indicatifs quotidiens des groupes de l'OIC



Le différentiel Doux de Colombie-Autres doux est passé de 0,75 à 1,39 cents EU/livre. Le différentiel Doux de Colombie-Naturels brésiliens a augmenté de 7,5 % à 24,51 cents EU/livre, tandis que le différentiel Doux de Colombie-Robustas a diminué de 21,1 % de février à mars 2024, s'établissant en moyenne à 44,43 cents EU/livre. Pendant ce temps, le différentiel Autres doux-Naturels brésiliens a augmenté de 4,9 % pour atteindre 23,12 cents EU/livre. Cependant, les différentiels Autres doux-Robustas et Naturels brésiliens-Robustas se sont tous deux contractés à 22,5 % et 40,5 %, s'établissant en moyenne à 43,04 et 19,92 cents EU/livre, respectivement, en mars 2024.

Figure 3: Arbitrage des marchés à terme de New York et de Londres

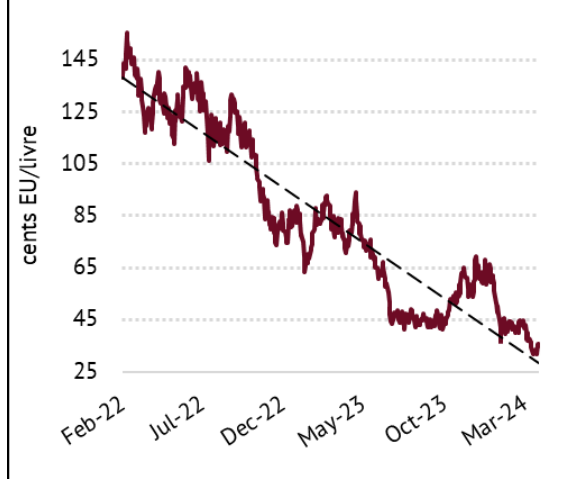
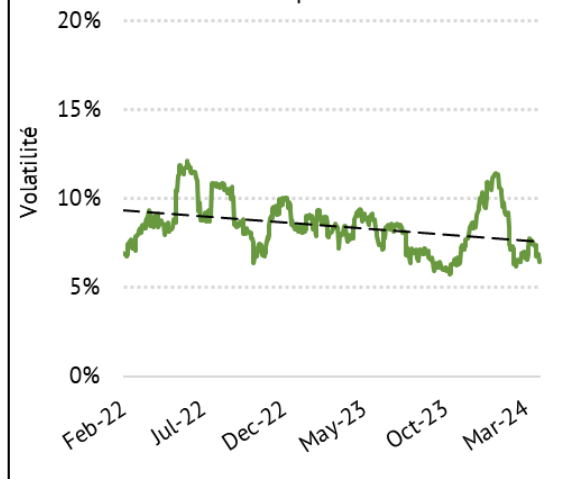
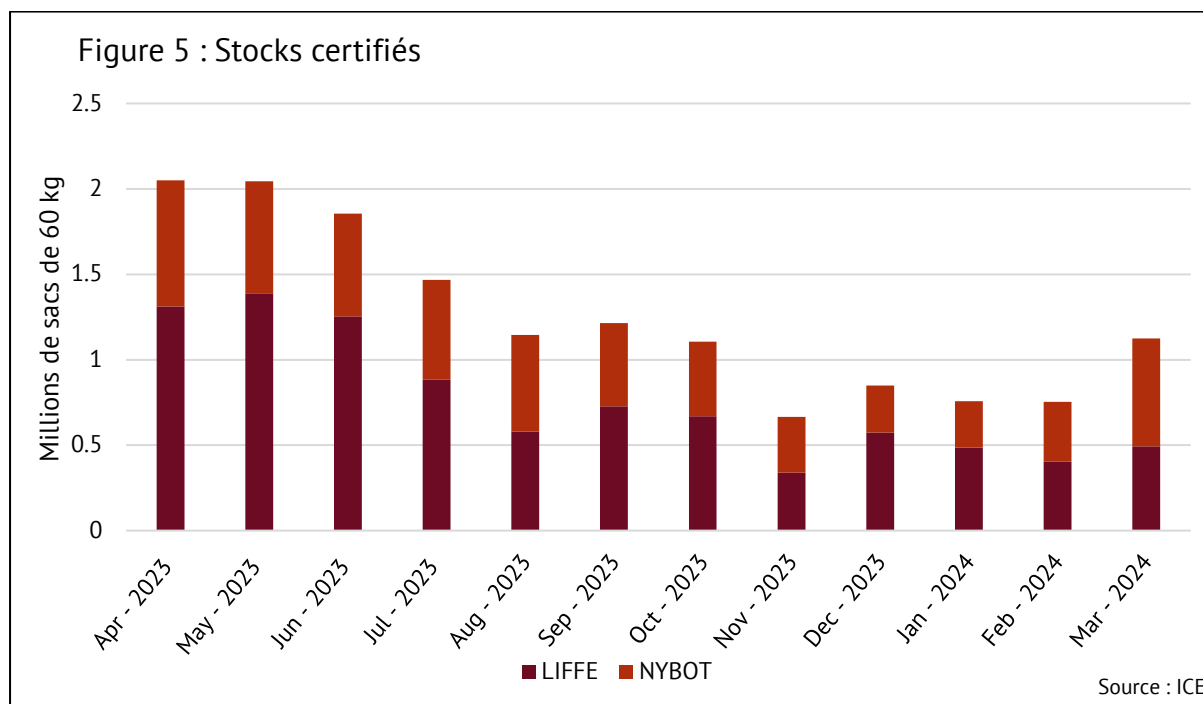


Figure 4: Volatilité sur 30 jours du prix indicatif composé de l'OIC



L'arbitrage, tel que mesuré entre les marchés à terme de Londres et de New York, s'est rétréci de 16,0 % à 36,06 cents EU/livre en mars 2024.

La volatilité intra-journalière de l'I-CIP a augmenté de 0,3 point de pourcentage pour atteindre 7,1 % entre février et mars 2024. La volatilité des Doux de Colombie et des Autres doux est tombée respectivement à 7,5 % et 7,7 %. Pendant ce temps, la volatilité des Naturels brésiliens a diminué de 0,7 point de pourcentage pour s'établir à 8,1 % de février à mars 2024. Les Robustas ont présenté une volatilité moyenne de 8,8 % pour le mois de mars. La volatilité du marché à terme de Londres a également diminué de 0,3 point de pourcentage pour s'établir à 9,4 %. Enfin, la volatilité du marché à terme de New York a évolué dans le même sens que celle de Londres, atteignant 8,6 %, soit une baisse de 0,3 points de pourcentage.



Les stocks certifiés à Londres ont augmenté de 22,1 % pour atteindre 0,49 million de sacs de 60 kg. Les stocks certifiés de café Arabica ont atteint 0,63 million de sacs de 60 kg, soit une augmentation de 80,8 % depuis février 2024.

Exportations par groupes de café – café vert en grains

Les exportations mondiales de café vert en grains en février 2024 ont totalisé 10,43 millions de sacs, contre 9,52 millions de sacs au même mois de l'année précédente, en hausse de 9,5 %. Ce sont les plus grandes exportations de février jamais enregistrées, battant le précédent record établi en 2019 de 10,34 millions de sacs. L'ampleur de la dernière augmentation des exportations de café vert en grains, cependant, reflète davantage un effet de base favorable et une normalisation comparative de l'offre. De décembre 2022 à juin 2023, les exportations de café vert en grains ont chuté consécutivement, le total cumulé diminuant de 8,2 % à 66,92 millions de sacs, le niveau le plus bas observé pour ces mêmes sept mois depuis décembre 2016 à juin 2017. Le total cumulé pour l'année caféière 2023/24 à février est de 50,82 millions de sacs, contre 45,5 millions de sacs sur la même période il y a un an, en hausse de 11,7 %. Le Brésil a été le principal moteur de la croissance, les exportations ayant augmenté de 59,9 % en février

2024 pour atteindre 3,38 millions de sacs, contre 2,11 millions de sacs en février 2023, tandis que parmi les différents groupes, les Naturels brésiliens étaient responsables.

Les expéditions des Autres doux ont augmenté de 4,2 % en février 2024 pour atteindre 1,91 million de sacs contre 1,83 million de sacs à la même période l'an dernier. Le Pérou, deuxième producteur et exportateur des Autres doux, continue d'être le principal moteur de la croissance de ce groupe de café, les exportations de l'origine augmentant de 178,6 % à 0,18 million de sacs contre 0,06 million de sacs en février 2023, ce qui représente une augmentation de 65,5 % pour l'année à ce jour (2,27 millions de sacs). Les exportations péruviennes des Autres doux sont en voie d'être les troisièmes plus importantes jamais enregistrées. En conséquence, le volume cumulé des exportations totales des Autres doux a également augmenté de 6,6 % au cours des cinq premiers mois de l'année caféière 2023/24 pour atteindre 7,72 millions de sacs, contre 7,24 millions de sacs sur la même période en 2022/23.

Les exportations de café vert en grains des Naturels brésiliens ont augmenté en février 2024, augmentant de 36,6 % pour atteindre 3,16 millions de sacs, contre 2,59 millions de sacs en février 2023. Pour les cinq premiers mois de l'année caféière 2023/24, les exportations de café vert en grains des Naturels brésiliens se sont élevées à 17,73 millions de sacs, en hausse de 16,7 % par rapport aux 15,19 millions de sacs de la même période il y a un an. Le fort taux de croissance positif provient de l'augmentation de 38,4 % des exportations des Naturels brésiliens du Brésil, le plus grand producteur et exportateur de ce groupe de café, qui sont passées de 2,0 millions de sacs en février 2023 à 2,77 millions de sacs en février 2024.

Les exportations de Doux de Colombie ont augmenté de 14,7 % pour atteindre 1,12 million de sacs en février 2024, contre 0,98 million de sacs en février 2023. En conséquence, les exportations des Doux de Colombie pour les cinq premiers mois de l'année caféière 2023/24 sont en hausse de 13,1 % à 5,27 millions de sacs, contre 4,65 millions de sacs au cours des cinq premiers mois de l'année caféière 2022/23. Les croissances à deux chiffres, tant pour le mois en cours que pour l'année caféière à ce jour, sont une conséquence de la baisse de 11,9 % des exportations liée aux conditions météorologiques au cours de l'année caféière 2022/23 et de la normalisation subséquente des conditions d'approvisionnement en Colombie, le plus grand producteur et exportateur des Doux de Colombie. Pour le mois en cours et le total cumulé jusqu'en février 2024, les exportations du pays des Doux de Colombie sont respectivement en hausse de 15,4 % et 13,2 %.

Contrairement aux Arabicas, les exportations de café vert en grains des Robustas ont diminué de 3,7 % à 4,24 millions de sacs en février 2024, contre 4,4 millions de sacs en février 2023. Malgré cela, le total cumulé pour les cinq premiers mois de l'année caféière 2023/24 est en hausse de 9,2 %, à 20,11 millions de sacs, contre 18,41 millions de sacs au cours des cinq premiers mois de l'année caféière 2022/23. Le principal moteur de la baisse des Robustas en février a été le Viet-Nam, qui a expédié 2,54 millions de sacs contre 3,17 millions de sacs en février 2023, en baisse de 19,9 %. Les exportations indonésiennes des Robustas ont également diminué de 48,1 %, avec une baisse nette de 0,13 million de sacs.

Figure 6: Exportations vertes par variété de café (octobre-février)

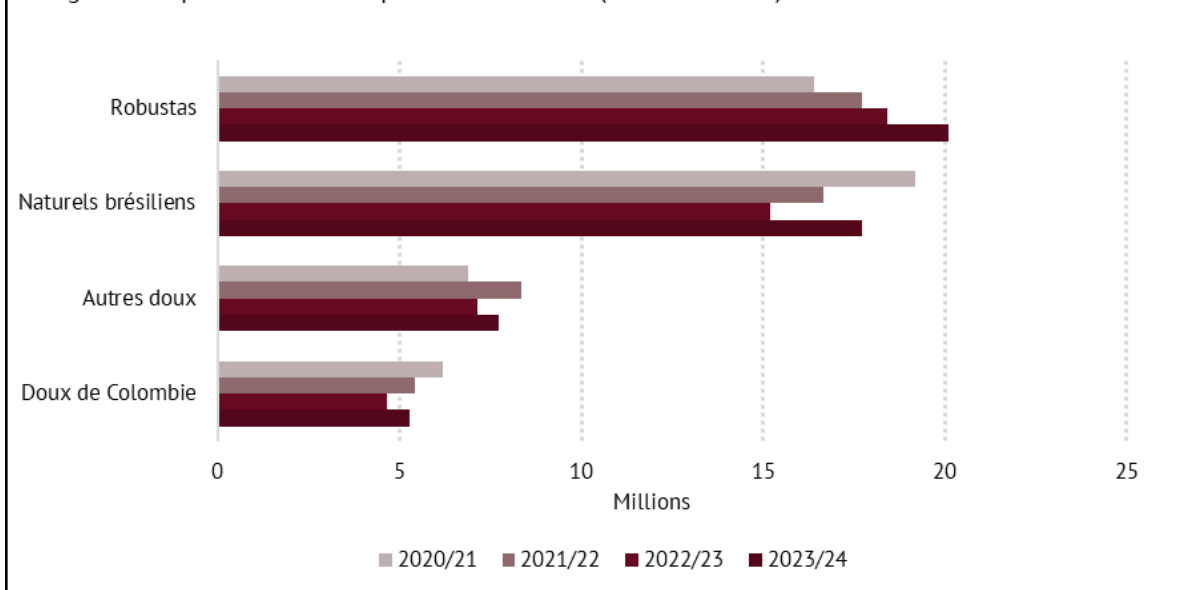
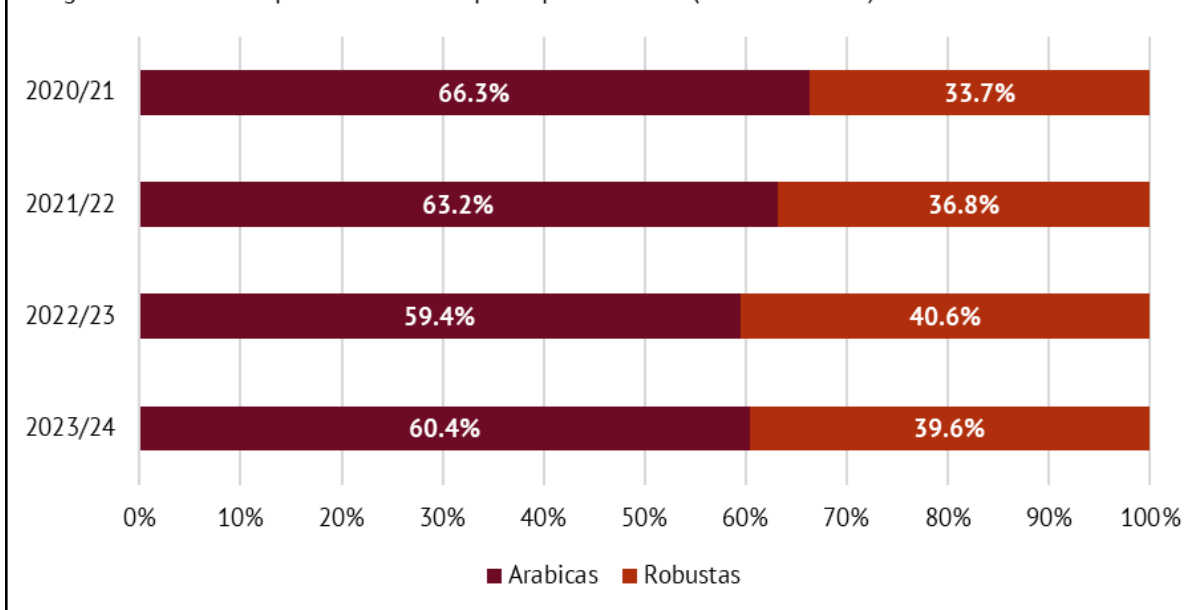


Figure 7: Part des exportations vertes par espèce de café (octobre-février)



Exportations par région – Toutes les formes de café

Les exportations de toutes les formes de café en provenance d'Asie et d'Océanie ont diminué de 17,0 % pour atteindre 3,97 millions de sacs en février 2024. La principale source de la baisse à deux chiffres est le Viet-Nam, qui a vu ses exportations chuter de 19,7 % à 2,73 millions de sacs en février 2024 contre 3,4 millions de sacs en février 2023. L'ampleur de la chute est le résultat d'un effet de base défavorable, le volume d'exportation de février 2023 étant supérieur de 1,04 million de sacs à la moyenne de février des six dernières années (2,36 millions de sacs). Dans l'ensemble, le volume des exportations vietnamiennes de février 2024 devrait être jugé à un niveau sain, bénéficiant de prix locaux élevés et en hausse (le prix du grain vert local est passé à une moyenne de 80 000 VND/kg le 15 février 2024, contre 61 000 VND/kg à la mi-

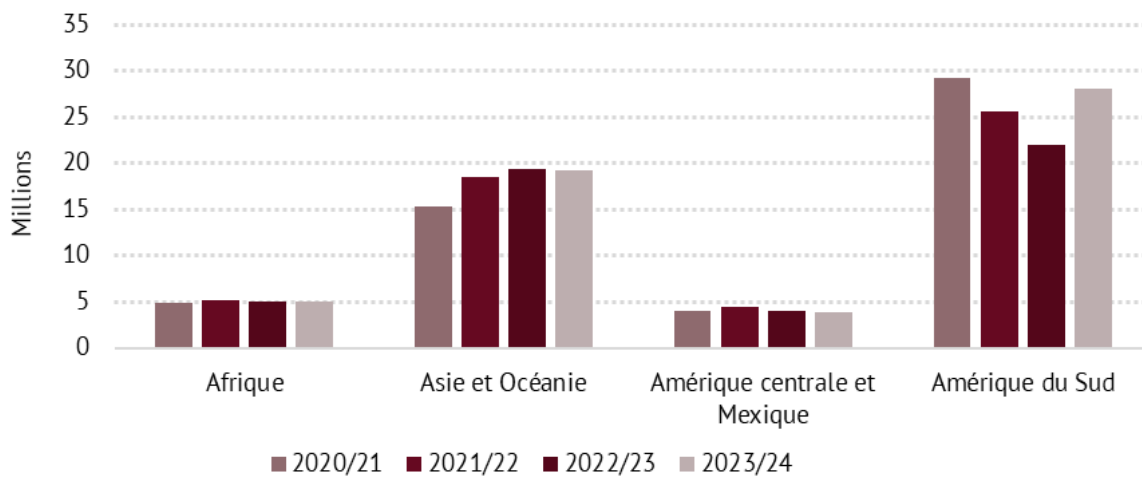
novembre 2023) et déclenchant la libération des stocks alors que les agriculteurs en ont profité. De plus, le Têt (nouvel an lunaire, qui est tombé le 10 février 2024) aurait apporté un approvisionnement supplémentaire au marché car les agriculteurs cherchaient un revenu supplémentaire pour la date du calendrier social la plus importante pour le pays et sa population.

En février 2024, les exportations sud-américaines de toutes les formes de café ont augmenté de 41,7 % pour atteindre 4,93 millions de sacs. La source de la forte croissance positive est le Brésil, qui a vu ses exportations augmenter de 51,0 % en février 2024 pour atteindre 3,64 millions de sacs, représentant les deuxièmes exportations de février les plus élevées jamais enregistrées pour l'origine. La reprise globale du volume des exportations brésiliennes reste une réaction à la baisse de 31,8 % des exportations de février 2023 à 2,41 millions de sacs, les exportations de février les plus faibles depuis 2,23 millions de sacs en 2013. Au cours de l'année caféière 2022/23, les exportations brésiliennes ont chuté de 7,9 % à 36,5 millions de sacs, le niveau le plus bas depuis les 32,69 millions de sacs expédiés au cours de l'année caféière 2017/18. À ce jour, les exportations brésiliennes sont en hausse de 24,6 % pour atteindre 12,84 millions de sacs.

Les exportations de toutes les formes de café en provenance d'Afrique ont augmenté de 14,6 % pour atteindre 0,98 million de sacs en février 2024, contre 0,86 million de sacs en février 2023. Cependant, le total cumulé de 4,99 millions de sacs pour les cinq premiers mois de l'année caféière 2023/24 reste en baisse de 2,5 % par rapport aux 5,1 millions de sacs expédiés au cours de l'année caféière 2022/23. L'Éthiopie a été le moteur de l'augmentation des exportations de la région en février 2024, ses propres exportations ayant augmenté de 103,9 % pour atteindre 0,2 million de sacs, contre 0,1 million de sacs en février 2023. L'ampleur du rebond est due à un effet de base favorable et à une normalisation comparative des conditions de marché. Les litiges contractuels découlant d'une inadéquation entre les prix d'achat locaux et les prix du marché mondial avaient auparavant affecté le volume des exportations, ce qui a entraîné que le volume d'expédition de février 2023 a été le plus bas depuis février 2010.

En février 2024, les exportations de toutes les formes de café en provenance du Mexique et d'Amérique centrale ont diminué de 2,7 % pour atteindre 1,45 million de sacs, contre 1,49 million en février 2023. En conséquence, les exportations totales cumulées sont en baisse de 3,9 % d'octobre 2023 à février 2024 à 3,94 millions de sacs, contre 4,1 millions de sacs pour la même période il y a un an. Le Costa Rica, le Salvador et le Guatemala ont été les principales origines de la croissance négative de la région, avec des exportations en baisse de 24,5 %, 40,3 % et 5,7 %, respectivement, et une perte nette combinée de 58 812 sacs. Le Honduras et le Mexique ont partiellement contrebalancé ces origines, avec un gain net combiné à l'exportation de 24 756 sacs en février, en hausse de 2,0 % et 6,5 %, respectivement.

Figure 8: Exportations totales par région productrice (octobre-février)



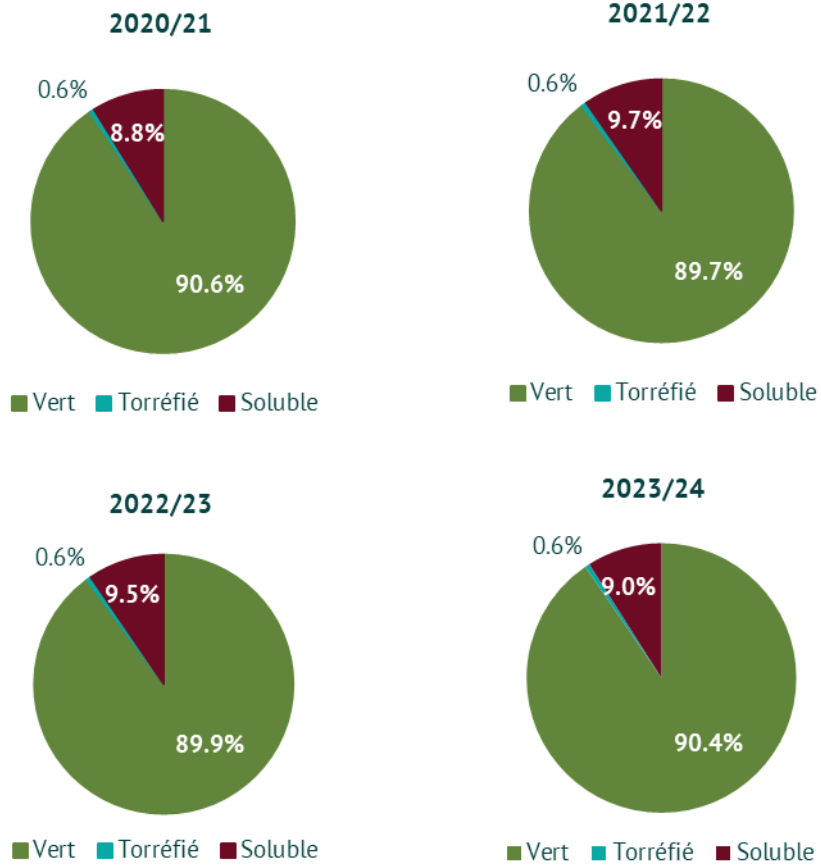
Exportations de café par formes

Les exportations totales de café soluble ont diminué de 18,2 % en février 2024 pour atteindre 0,85 million de sacs, contre 1,04 million de sacs en février 2023. Au cours des cinq premiers mois de l'année caféière 2023/24, un total de 5,05 millions de sacs de café soluble a été exporté, ce qui représente une augmentation de 5,0 % par rapport aux 4,81 millions de sacs exportés au cours de la même période de l'année caféière précédente.

La part du café soluble dans les exportations totales de toutes les formes de café pour l'année à ce jour était de 9,0 % en février 2024, contre 9,5 % à la même période il y a un an. Le Brésil est le plus grand exportateur de café soluble en février 2024, ayant expédié 0,26 million de sacs.

Les exportations de grains torréfiés ont augmenté de 14,1 % en février 2024 pour atteindre 56 425 sacs, contre 49 439 sacs en février 2023. Le total cumulé pour l'année caféière 2023/24 à février 2024 était de 0,32 million de sacs, contre 0,3 million de sacs à la même période il y a un an.

Figure 9: Exportations totales par forme (octobre-février)



Note: En raison des arrondis automatiques, les totaux peuvent ne pas atteindre 100%.

Tableau 1: Prix indicatifs de l'OIC et prix à terme (cents EU/livre)

	I-CIP	Doux de Colombie	Autres doux	Naturels brésiliens	Robustas	New York*	Londres*
Moyennes mensuelles							
Mar-23	170.03	225.23	222.36	187.02	106.49	176.17	96.60
Apr-23	178.57	234.85	229.56	195.26	115.70	187.30	105.43
May-23	175.48	226.93	220.12	186.80	122.55	183.13	112.56
Jun-23	171.25	211.85	207.39	176.48	132.13	174.54	119.23
Jul-23	158.88	190.58	193.49	159.50	127.58	159.57	113.62
Aug-23	154.53	187.55	186.73	154.66	124.62	156.56	111.34
Sep-23	153.13	184.98	183.52	154.19	123.89	153.55	109.14
Oct-23	151.94	185.97	183.95	155.52	118.83	155.91	105.40
Nov-23	161.53	195.85	197.18	169.25	122.63	170.25	110.45
Dec-23	175.73	210.68	210.76	185.23	135.47	186.67	123.91
Jan-24	176.41	205.62	203.30	179.32	148.47	183.06	135.84
Feb-24	182.04	209.53	208.78	186.74	153.23	185.37	142.43
Mar-24	186.39	210.27	208.88	185.77	165.84	184.59	148.53
% variation entre Feb-24 et Mar-24							
	2.4%	0.4%	0.0%	-0.5%	8.2%	-0.4%	4.3%
Volatilité (%)							
Feb-24	6.8%	8.0%	9.1%	8.8%	8.7%	9.6%	9.7%
Mar-24	7.1%	7.5%	7.7%	8.1%	8.8%	8.6%	9.4%
Variation entre Feb-24 et Mar-24							
	0.3	-0.5	-1.4	-0.7	0.1	-1.0	-0.3

* Moyenne des 2e et 3e positions

Tableau 2: Différentiels de prix (cents EU/livre)

	Doux de Colombie Autres doux	Doux de Colombie Naturels brésiliens	Doux de Colombie Robustas	Autres doux Naturels brésiliens	Autres doux Robustas	Naturels brésiliens Robustas	New York* Londres*
Mar-23	2.87	38.21	118.74	35.34	115.87	80.53	79.57
Apr-23	5.30	39.60	119.15	34.30	113.86	79.56	81.88
May-23	6.81	40.13	104.38	33.32	97.57	64.25	70.57
Jun-23	4.46	35.36	79.72	30.90	75.26	44.36	55.31
Jul-23	-2.91	31.09	63.00	34.00	65.91	31.92	45.95
Aug-23	0.82	32.89	62.93	32.07	62.11	30.04	45.23
Sep-23	1.46	30.79	61.09	29.33	59.63	30.30	44.41
Oct-23	2.02	30.45	67.14	28.43	65.12	36.69	50.51
Nov-23	-1.33	26.60	73.22	27.93	74.55	46.62	59.81
Dec-23	-0.08	25.45	75.21	25.53	75.29	49.76	62.77
Jan-24	2.32	26.29	57.15	23.98	54.83	30.85	47.22
Feb-24	0.75	22.80	56.30	22.05	55.56	33.51	42.94
Mar-24	1.39	24.51	44.43	23.12	43.04	19.92	36.06
% variation entre Feb-24 et Mar-24							
	85.6%	7.5%	-21.1%	4.9%	-22.5%	-40.5%	-16.0%

* Moyenne des 2e et 3e positions

Tableau 3 : Bilan mondial de l'offre et de la demande

Année caféière	2018/19	2019/20	2020/21	2021/22	2022/23	2023/24*	% variation
PRODUCTION	169.8	168.4	170.8	168.0	168.2	178.0	5.8%
Arabicas	99.5	96.4	100.6	92.3	94.0	102.2	8.8%
Robustas	70.3	72.0	70.3	75.7	74.2	75.8	2.1%
Afrique	18.5	18.5	19.2	19.3	17.9	20.1	12.1%
Caraïbes, Amérique centrale et Mexique	21.3	19.2	19.7	18.9	19.2	18.7	-2.5%
Amérique du Sud	81.9	81.1	83.9	77.6	81.3	89.3	9.8%
Asie et Océanie	48.1	49.6	48.0	52.2	49.8	49.9	0.3%
CONSOMMATION	171.2	168.6	169.9	176.6	173.1	177.0	2.2%
Pays exportateurs	52.5	52.2	53.1	54.4	55.1	56.5	2.6%
Pays importateurs (année caféière)	118.6	116.4	116.8	122.2	118.1	120.5	2.1%
Afrique	11.9	12.1	13.0	12.9	12.2	12.5	2.6%
Asie et Océanie	39.9	40.1	42.2	44.2	44.5	45.7	2.7%
Caraïbes, Amérique centrale et Mexique	5.8	5.8	5.9	6.0	6.0	6.1	2.3%
Amérique du Nord	31.8	30.6	30.2	31.3	29.8	30.9	3.8%
Amérique du Sud	26.3	26.0	26.4	27.0	27.5	28.0	1.6%
Europe	55.5	54.0	52.2	55.2	53.1	53.7	1.1%
Bilan	-1.3	-0.2	0.9	-8.6	-4.9	1.0	

*premières estimations

Tableau 4: Total des exportations des pays exportateurs

	Feb-23	Feb-24	% variation	Année caféière jusqu'à ce jour		
				2022/23	2023/24	% variation
TOTAL	10,607	11,332	6.8%	50,606	56,198	11.0%
Arabicas	5,710	6,676	16.9%	29,834	33,595	12.6%
<i>Doux de Colombie</i>	1,064	1,186	11.4%	5,135	5,609	9.2%
<i>Autres doux</i>	2,057	2,158	4.9%	8,387	8,922	6.4%
<i>Naturels brésiliens</i>	2,589	3,333	28.7%	16,312	19,064	16.9%
Robustas	4,897	4,655	-4.9%	20,772	22,603	8.8%

En milliers de sacs de 60 kg

Les statistiques commerciales mensuelles sont disponibles par abonnement

Tableau 5: Stocks certifiés sur les marchés à terme de New York et de Londres

	Apr-23	May-23	Jun-23	Jul-23	Aug-23	Sep-23	Oct-23	Nov-23	Dec-23	Jan-24	Feb-24	Mar-24
New York	0.74	0.66	0.60	0.58	0.57	0.49	0.44	0.32	0.28	0.27	0.35	0.63
Londres	1.31	1.39	1.25	0.89	0.58	0.73	0.67	0.34	0.57	0.48	0.40	0.49

En millions de sacs de 60-kg

Note explicative pour le tableau 3

Pour chaque année, le Secrétariat utilise les statistiques reçues des Membres pour fournir des estimations et des prévisions de la production, de la consommation, du commerce et des stocks annuels. Comme indiqué au paragraphe 100 du document [ICC 120-16](#), ces statistiques peuvent être complétées et complétées par des données provenant d'autres sources lorsque les informations reçues des Membres sont incomplètes, tardives ou incohérentes. Le Secrétariat prend également en compte plusieurs sources pour établir les bilans de l'offre et de la demande pour les non-membres.

Le Secrétariat utilise le concept de campagne de commercialisation, c'est-à-dire l'année caféière qui commence le 1 octobre de chaque année, pour examiner l'équilibre mondial de l'offre et de la demande. Les pays producteurs de café sont situés dans différentes régions du monde, avec différentes campagnes agricoles, c'est-à-dire la période de 12 mois entre une récolte et la suivante. Les campagnes agricoles actuellement utilisées par le Secrétariat commencent le 1^{er} avril, le 1^{er} juillet et le 1^{er} octobre. Pour maintenir la cohérence, le Secrétariat convertit les données de production de la campagne agricole en campagne commerciale en fonction des mois de récolte de chaque pays. L'utilisation de la base de l'année caféière pour l'offre et la demande mondiales de café, ainsi que pour les prix, permet d'analyser la situation du marché sur la même période.

Par exemple, l'année caféière 2020/21 a commencé le 1^{er} octobre 2020 et s'est terminée le 30 septembre 2021. Cependant, pour les producteurs dont la campagne agricole commence le 1^{er} avril, la production de la campagne agricole se déroule sur deux années caféières. La campagne agricole 2020/21 du Brésil a commencé le 1^{er} avril 2020 et s'est terminée le 31 mars 2021, couvrant la première moitié de l'année caféière 2020/21. Cependant, la campagne agricole 2021/22 du Brésil a commencé le 1^{er} avril 2021 et s'est terminée le 31 mars 2022, couvrant la seconde moitié de l'année caféière 2021/22. Afin de réunir la production de la campagne agricole en une seule année caféière, le Secrétariat répartirait une partie de la production de la campagne agricole 2020/21 d'avril à mars et une partie de la production de la campagne 2021/22 d'avril à mars dans la production de l'année caféière 2020/21.

Il convient de noter que si les estimations de la production de l'année caféière sont établies pour chaque pays, elles le sont dans le but de créer un équilibre offre-demande agrégé cohérent à des fins d'analyse et ne représentent pas la production sur le terrain dans chaque pays.

Note :

Les documents fournis peuvent être utilisés, reproduits ou transmis, en totalité ou en partie, sous quelque forme ou par quelque moyen que ce soit, électronique ou mécanique, y compris la photocopie, l'enregistrement ou l'utilisation de tout système de stockage et de récupération de l'information, à condition que l'Organisation internationale du café (OIC) soit clairement citée comme source.

* * * * *