



INTERNATIONAL COFFEE ORGANIZATION  
ORGANIZACIÓN INTERNACIONAL DEL CAFÉ  
ORGANIZAÇÃO INTERNACIONAL DO CAFÉ  
ORGANISATION INTERNATIONALE DU CAFÉ

ICC 106-1

21 febrero 2011  
Original: inglés

C

Estudio

Consejo Internacional del Café  
106<sup>o</sup> período de sesiones  
28 – 31 marzo 2011  
Londres, Reino Unido

**Cadena de valor del café en  
determinados países importadores**

### **Antecedentes**

En el marco de su programa de actividades la Organización dedica particular atención a la formación de valor añadido en la cadena cafetera, desde la finca caficultora en los países productores hasta el consumidor final. En este documento figura un análisis, preparado en ese contexto, de la cadena de valor del café en determinados países importadores.

### **Medidas que se solicitan**

Se pide al Consejo que tome nota de este documento.

## CADENA DE VALOR DEL CAFÉ EN DETERMINADOS PAÍSES IMPORTADORES

### INTRODUCCIÓN

1. El concepto de lo que es una cadena de valor se basa en todos los ingresos generados por actividades que se llevan a cabo en toda la cadena de oferta de un producto, desde la producción hasta el uso final. Al igual que ocurre en muchos otros productos básicos agrícolas, las actividades que intervienen en la cadena de producción del café se dividen entre las de los países productores, que en general exportan café verde, y las de los países consumidores, que transforman el café verde importado en productos acabados para el consumo final. El propósito de este estudio es el de efectuar un análisis de la participación general en todos los recursos creados en la cadena de valor del café en determinados países importadores.

2. La metodología de este estudio se basa en la comparación entre los promedios anuales del valor unitario de las importaciones de café y los precios al por menor de 1975 a 2009. Esa comparación hace posible determinar el valor que se añadió al producto en determinados países importadores. Los criterios que llevaron a seleccionar esos países importadores se basaron principalmente en un promedio anual de consumo de 1,5 millones de sacos por lo menos en el período que abarca el estudio y en la disponibilidad de datos estadísticos pertinentes. Sobre esa base se seleccionaron nueve países: Alemania, España, los Estados Unidos de América, Francia, Italia, Japón, los Países Bajos, el Reino Unido y Suecia (Cuadro 1).

**Cuadro 1: Consumo medio en determinados países importadores (sacos de 60 kg)**

	<b>Average consumption 1975-2009</b>	<b>Share in total</b>
France	5 264 869	7.2%
Germany	8 941 395	12.1%
Italy	4 579 222	6.2%
Japan	5 182 963	7.0%
Netherlands	2 043 768	2.8%
Spain	2 470 151	3.4%
Sweden	1 465 958	2.0%
UK	2 377 187	3.2%
USA	18 875 293	25.6%
<b>Sub-total selected countries</b>	<b>51 200 806</b>	<b>69.6%</b>
<b>Total all importing countries</b>	<b>73 606 240</b>	

3. Los nueve países seleccionados representan casi el 70% del promedio total de consumo de todos los países importadores en el período que se estudia. La participación de esos países en el total de importaciones fue del 68,1%, lo que indica que esos nueve países juntos representan una parte dominante de la industria mundial de elaboración del café (Cuadro 2).

**Cuadro 2: Promedio de importaciones de determinados países importadores (sacos de 60 kg)**

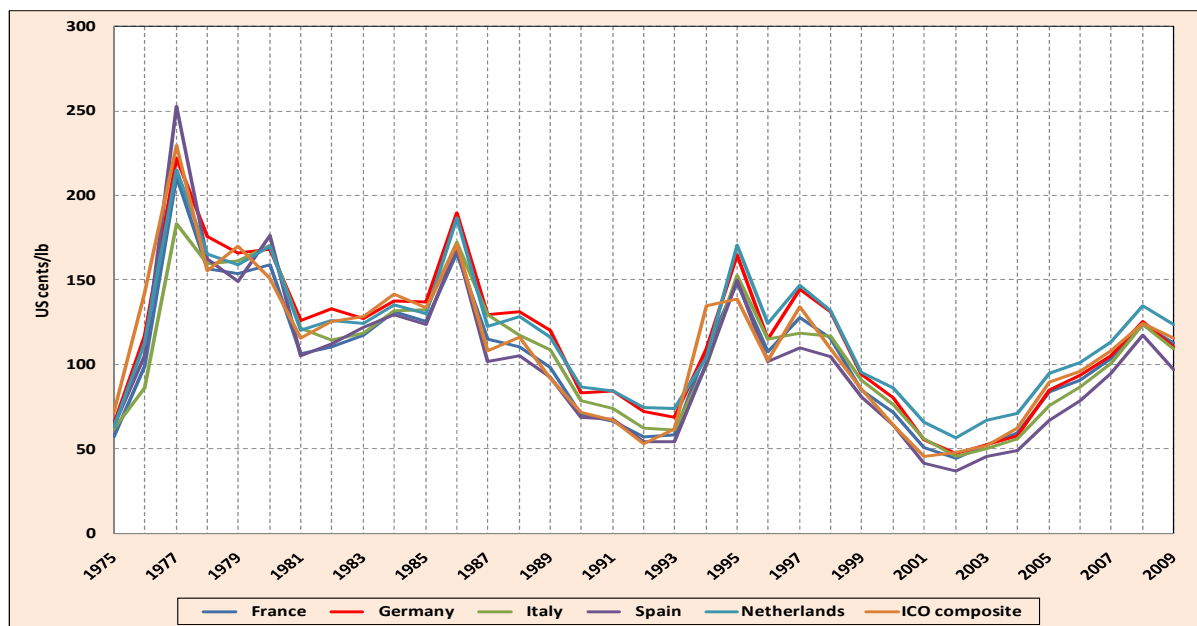
	Average imports 1975-2009	Share in total
France	6 116 347	6.8%
Germany	12 990 037	14.5%
Italy	5 316 310	6.0%
Japan	5 240 165	5.9%
Netherlands	2 866 662	3.2%
Spain	3 008 410	3.4%
Sweden	1 633 859	1.8%
UK	2 933 870	3.3%
USA	20 752 991	23.2%
<b>Sub-total selected countries</b>	<b>60 858 650</b>	<b>68.1%</b>
<b>Total all importing countries</b>	<b>89 304 842</b>	

4. La comparación entre los precios al por menor en los nueve países estudiados y los precios por unidad de las importaciones es un rasgo de igual importancia en este estudio.

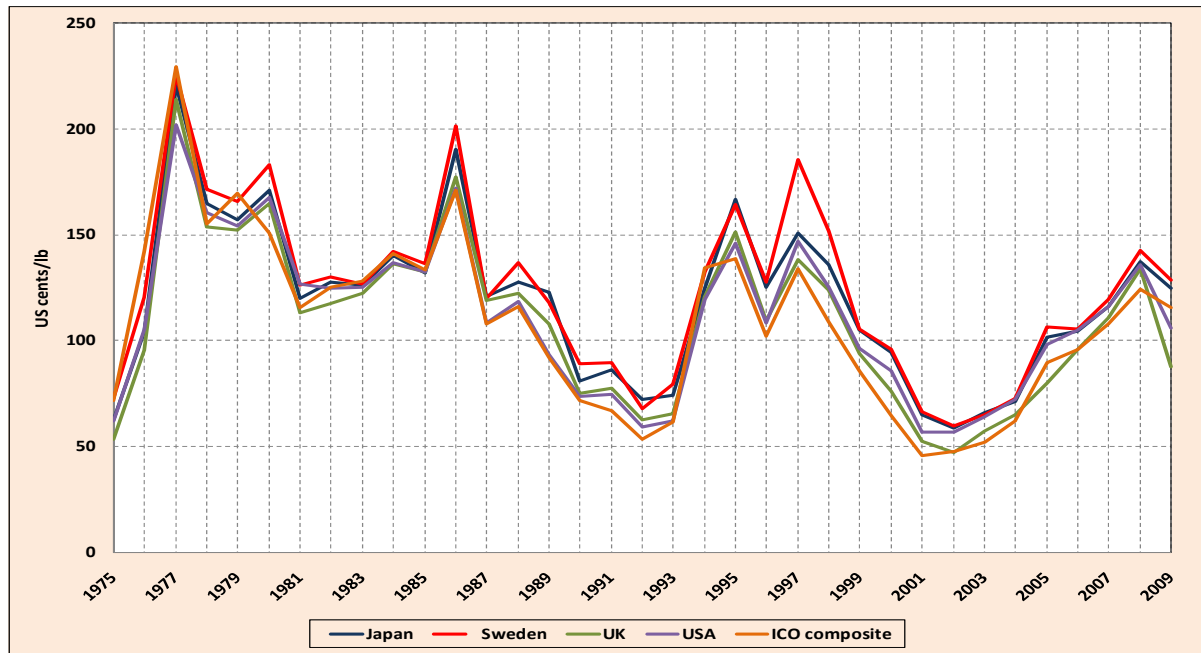
**I. VALOR UNITARIO DE LAS IMPORTACIONES**

5. El Anexo 1 muestra el promedio anual del valor unitario de las importaciones de café verde efectuadas por determinados países importadores entre 1975 y 2009. El Gráfico 1 y el Gráfico 2 muestran los cambios en el valor unitario de esas importaciones y el precio indicativo compuesto de la OIC.

**Gráfico 1: Valor unitario de las importaciones de café verde –Alemania, España, Francia, Italia, Países Bajos– y precio indicativo compuesto de la OIC**



**Gráfico 2: Valor unitario de las importaciones de café verde –EE UU, Japón, Reino Unido, Suecia– y precio indicativo compuesto de la OIC**



6. El Cuadro 3 muestra que el valor unitario de las importaciones depende mucho del nivel de los precios mundiales del mercado, dado que los coeficientes de correlación son muy elevados, por encima de 0,9. Muestra también los coeficientes de correlación entre el valor unitario de las importaciones. Los movimientos en el valor unitario son casi idénticos en los países importadores seleccionados, aunque los niveles difieren de país a país.

**Cuadro 3: Coeficientes de correlación entre el valor unitario de las importaciones de café verde y el precio indicativo compuesto de la OIC**

	France	Germany	Italy	Japan	Netherlands	Spain	Sweden	UK	USA	ICO composite
France	1.00	0.99	0.98	0.99	0.99	0.98	0.97	0.98	0.98	0.97
Germany	0.99	1.00	0.98	0.98	0.99	0.97	0.97	0.98	0.97	0.95
Italy	0.98	0.98	1.00	0.97	0.97	0.95	0.95	0.97	0.96	0.92
Japan	0.99	0.98	0.97	1.00	0.99	0.96	0.99	0.99	0.98	0.94
Netherlands	0.99	0.99	0.97	0.99	1.00	0.97	0.98	0.98	0.97	0.94
Spain	0.98	0.97	0.95	0.96	0.97	1.00	0.94	0.97	0.95	0.96
Sweden	0.97	0.97	0.95	0.99	0.98	0.94	1.00	0.97	0.98	0.94
UK	0.98	0.98	0.97	0.99	0.98	0.97	0.97	1.00	0.98	0.95
USA	0.98	0.97	0.96	0.98	0.97	0.95	0.98	0.98	1.00	0.96
ICO composite	0.97	0.95	0.92	0.94	0.94	0.96	0.94	0.95	0.96	1.00

## II. PRECIO DE VENTA AL POR MENOR DEL CAFÉ TOSTADO

7. El análisis del precio de venta al por menor del café tostado ya se hizo en gran parte en un estudio comparativo anterior de los precios al por menor en determinados países importadores (documento ICC-105-3). El Cuadro 4 muestra los coeficientes de correlación entre el valor unitario de las importaciones y los precios al por menor. Se registraron fuertes coeficientes de correlación positiva en Alemania, Francia y Suecia. Dicho de otro modo, los precios al por menor aumentan cuando aumenta el valor unitario de las importaciones de café. Los coeficientes de correlación son negativos, pero débiles, en Italia y el Reino Unido; son positivos, pero relativamente débiles, en los otros países estudiados. No obstante, los coeficientes de determinación ( $R^2$ ) que evalúan la proporción de la variación en el precio al por menor que se explica por variaciones en el valor unitario de las importaciones indican que esa relación no es significativa estadísticamente, salvo por lo que respecta a Alemania, Francia y Suecia.

**Cuadro 4: Coeficientes de correlación entre el valor unitario de las importaciones y los precios al por menor del café en determinados países importadores (centavos de dólar EE UU por libra)**

	Correlation coefficient	Coefficient of determination ( $R^2$ )
France	0.76	57.14%
Germany	0.67	44.90%
Italy	-0.13	1.66%
Japan	0.13	1.69%
Netherlands	0.48	23.18%
Spain	0.43	18.55%
Sweden	0.74	54.29%
UK	-0.12	1.45%
USA	0.39	15.26%

## III. DETERMINACIÓN DEL VALOR AÑADIDO BRUTO

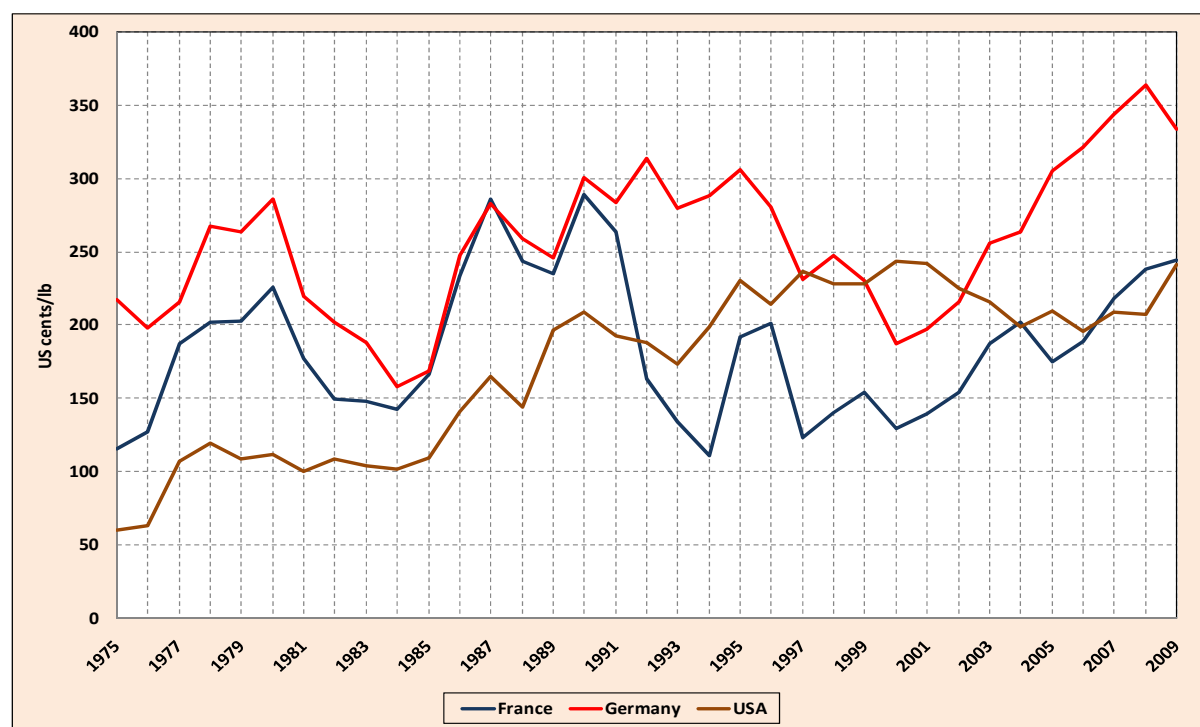
### A. Valor añadido bruto

8. Pueden usarse los precios al por menor para hacer un cálculo de los ingresos totales obtenidos por los tostadores basándose en las importaciones de café verde. El valor añadido bruto es, por tanto, la diferencia entre el precio al por menor y el valor unitario de las importaciones de café verde. Cabe señalar que el valor añadido bruto comprende los costos de elaboración/tueste y distribución/comercialización, así como costos de administración, diversos impuestos y ganancia. Se usan coeficientes de conversión para calcular el equivalente del café tostado a café verde multiplicando el peso neto del café tostado por 1,19. Se calcula el equivalente del café soluble a café verde multiplicando el peso neto del café soluble por 2,6

(únicamente para el Reino Unido). El Anexo 2 muestra el valor unitario de las importaciones de café verde calculado basándose en esos coeficientes de conversión. El Anexo 3 muestra promedios anuales de los precios al por menor.

9. Los Gráficos 3 a 5 muestran la evolución comparativa del valor añadido bruto en los países importadores seleccionados. Cabe señalar que la industria del tueste obtiene un considerable valor añadido bruto en todos los países importadores seleccionados. Más en concreto, el valor añadido bruto más elevado se obtuvo en Italia, Japón y el Reino Unido. En estos últimos años, sin embargo, Francia y Suecia obtuvieron un valor añadido bruto relativamente bajo en comparación con los otros países importadores de este estudio.

**Gráfico 3: Valor añadido bruto en Alemania, EE UU y Francia**



10. Se dividió el período que se estudia en dos subperíodos: el primero, de 1975 a 1989, fue cuando el mercado estaba regulado en virtud de las cláusulas económicas que se estipulaban a tenor de los Convenios Internacionales del Café<sup>1</sup>. En ese período, los precios del café verde fueron relativamente altos, y el promedio anual del precio indicativo compuesto de la OIC fue de 136,49 centavos de dólar EE UU por libra (Cuadro 5). El segundo período, conocido como el período de libre mercado, abarca de 1990 a 2009, período en que el promedio del precio indicativo compuesto de la OIC fue de 88,06 centavos de dólar por libra. Se estudió también un tercer período, de 2000 a 2009, para tener en cuenta la evolución reciente del mercado cafetero.

<sup>1</sup> Para los fines de este estudio se considera que el período de 1975 a 1989 estuvo influenciado por mecanismos de regulación del mercado, aunque las cuotas sólo estuvieron en vigor durante parte de ese período (de octubre de 1980 a febrero de 1986 y de octubre de 1987 a julio de 1989).

Gráfico 4: Valor añadido bruto en España, los Países Bajos y Suecia

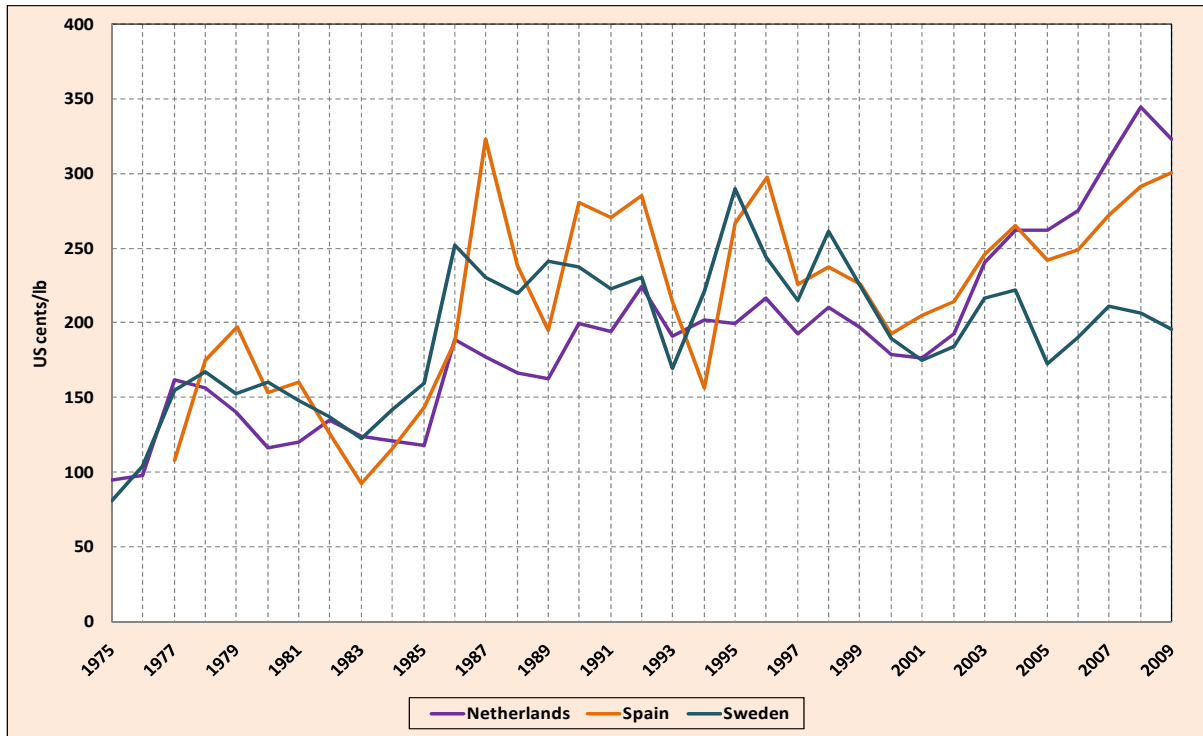
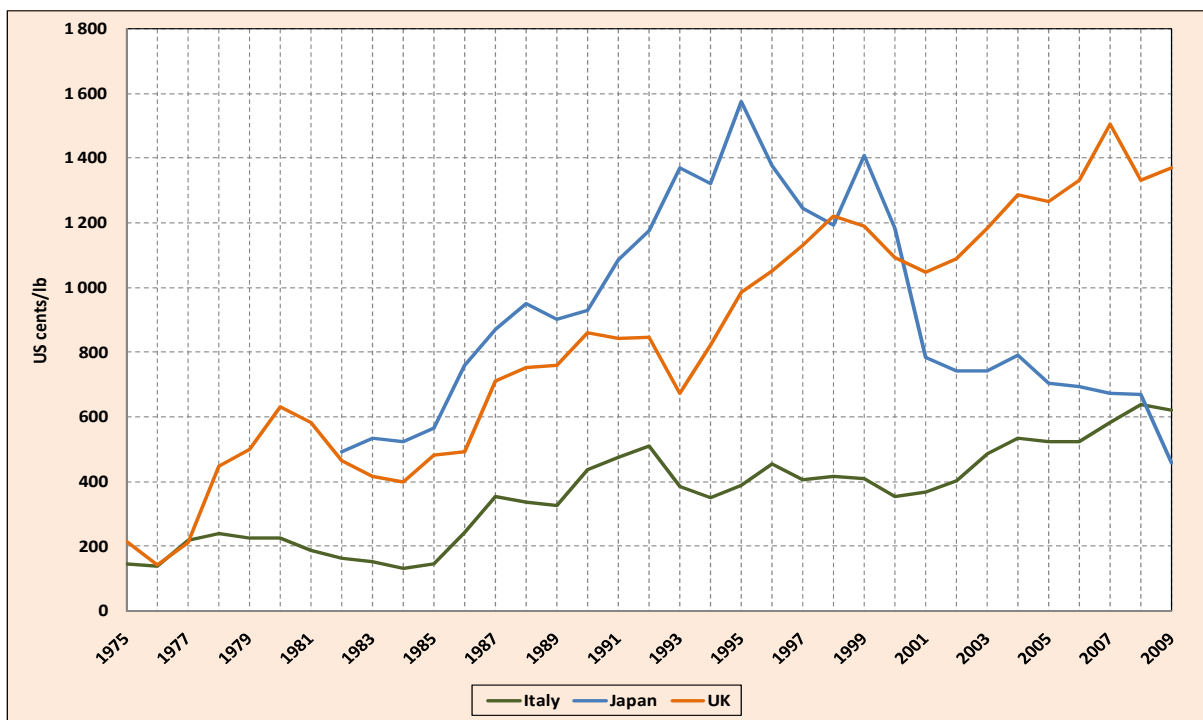


Gráfico 5: Valor añadido bruto en Italia, Japón y el Reino Unido



**Cuadro 5: Precio indicativo compuesto de la OIC y precios de grupo  
Promedios de los períodos (centavos de dólar EE UU por libra)**

	1975-2009	1975-1989	1990-2009	2000-2009
<b>ICO composite</b>	108.81	136.49	88.06	80.43
<b>Colombian Milds</b>	132.86	158.29	115.06	106.62
<b>Other Milds</b>	123.75	145.24	107.64	99.20
<b>Brazilian naturals</b>	123.96	161.21	96.02	85.50
<b>Robustas</b>	91.28	125.69	65.46	55.65

11. En todos los países importadores seleccionados se observó que el porcentaje de valor añadido bruto en los precios al por menor era más elevado en el período de libre mercado que en el de mercado regulado. En el período más reciente, de 2000 a 2009, el porcentaje de valor añadido bruto aumentó en todos los países importadores, excepto Japón (Cuadros 6a, 6b y 6c).

**Cuadro 6a: Precios al por menor, valor unitario de las importaciones y valor añadido bruto  
Promedios de 1975 a 1989**

	Retail price	Unit value of imports	Gross added value	Gross added value as a % of retail price
<b>France</b>	341.60	152.08	189.52	55.5%
<b>Germany</b>	398.15	170.08	228.07	57.3%
<b>Italy</b>	370.84	156.10	214.74	57.9%
<b>Japan</b>	859.94	165.57	698.24	81.2%
<b>Netherlands</b>	303.33	164.60	138.74	45.7%
<b>Spain</b>	335.39	156.33	170.43	50.8%
<b>Sweden</b>	337.48	172.59	164.89	48.9%
<b>UK</b>	824.75	343.86	480.89	58.3%
<b>USA</b>	273.42	157.78	115.64	42.3%



**Cuadro 6b: Precios al por menor, valor unitario de las importaciones y valor añadido bruto Promedios de 1990 a 2009**

	Retail price	Unit value of imports	Gross added value	Gross added value as a % of retail price
France	285.86	103.37	182.49	63.8%
Germany	389.35	111.86	277.49	71.3%
Italy	567.36	104.11	463.24	81.6%
Japan	1 127.38	122.70	1 004.68	89.1%
Netherlands	349.27	119.57	229.70	65.8%
Spain	341.16	94.19	246.97	72.4%
Sweden	342.11	128.23	213.88	62.5%
UK	1 343.55	237.53	1 106.02	82.3%
USA	327.00	113.60	213.99	65.4%

**Cuadro 6c: Precios al por menor, valor unitario de las importaciones y valor añadido bruto Promedios de 2000 a 2009**

	Retail price	Unit value of imports	Gross added value	Gross added value as a % of retail price
France	282.04	94.34	187.70	66.5%
Germany	375.50	96.71	278.79	74.2%
Italy	596.42	92.93	503.49	84.4%
Japan	854.34	111.86	742.48	86.3%
Netherlands	365.56	109.00	256.56	86.9%
Spain	330.12	82.27	247.85	75.1%
Sweden	310.65	114.48	196.17	63.1%
UK	1 460.27	209.96	1 250.30	85.6%
USA	325.20	106.72	218.48	67.2%

## B. Total del valor añadido bruto

12. El total del valor añadido bruto es el total de ingresos que obtiene la industria del tueste del consumo total en el país de que se trate. El total del valor añadido bruto es, por lo tanto, un indicador de la formación de los recursos totales creados por el tueste de café en el país. El total del valor añadido bruto se calcula multiplicando el volumen total de consumo del país por el valor añadido bruto. El Cuadro 7 muestra el promedio del total de valor añadido bruto que se obtuvo en determinados países importadores en los subperíodos objeto de estudio.

**Cuadro 7: Promedio del total de valor añadido bruto en determinados países (millones de dólares EE UU)**

	Sub-periods			
	1975 to 2009	1975 to 1989	1990 to 2009	2000 to 2009
<b>France</b>	1 292.90	1 292.80	1 292.97	1 314.35
<b>Germany</b>	3 059.22	2 461.19	3 507.74	3 364.85
<b>Italy</b>	2 285.23	1 110.26	3 166.45	3 711.00
<b>Japan</b>	7 080.56	4 070.89	8 284.43	6 795.41
<b>Netherlands</b>	508.45	373.57	609.62	584.31
<b>Spain</b>	757.20	435.08	966.58	994.86
<b>Sweden</b>	367.59	353.56	378.12	316.54
<b>UK</b>	2 746.94	1 411.90	3 748.22	4 413.14
<b>USA</b>	4 318.10	2 768.81	5 480.07	5 894.72
<b>Total</b>	<b>22 416.19</b>	<b>14 278.07</b>	<b>27 434.19</b>	<b>27 389.17</b>

13. El total del valor añadido bruto obtenido por la industria del tueste en los nueve países que se estudian fue de US\$28,8 miles de millones en el año civil 2009 por un consumo medio de 56,3 millones de sacos, en comparación con US\$31,1 miles de millones en 2008 y US\$30,4 en 2007. En todo el período de 1975 a 2009, el promedio del valor añadido bruto obtenido por la industria del tueste fue de US\$20,9 miles de millones por un consumo medio total de 51,3 millones de sacos (Anexo 4).

14. Cabe señalar que es probable que este método de calcular el total del valor añadido bruto subestime el valor verdadero, ya que da por supuesto que todo el café se vende a precios de supermercado, mientras que un porcentaje cada vez mayor de las ventas corresponde ahora al consumo fuera de la casa, en cafeterías, donde cabe suponer que el valor añadido bruto es más elevado.

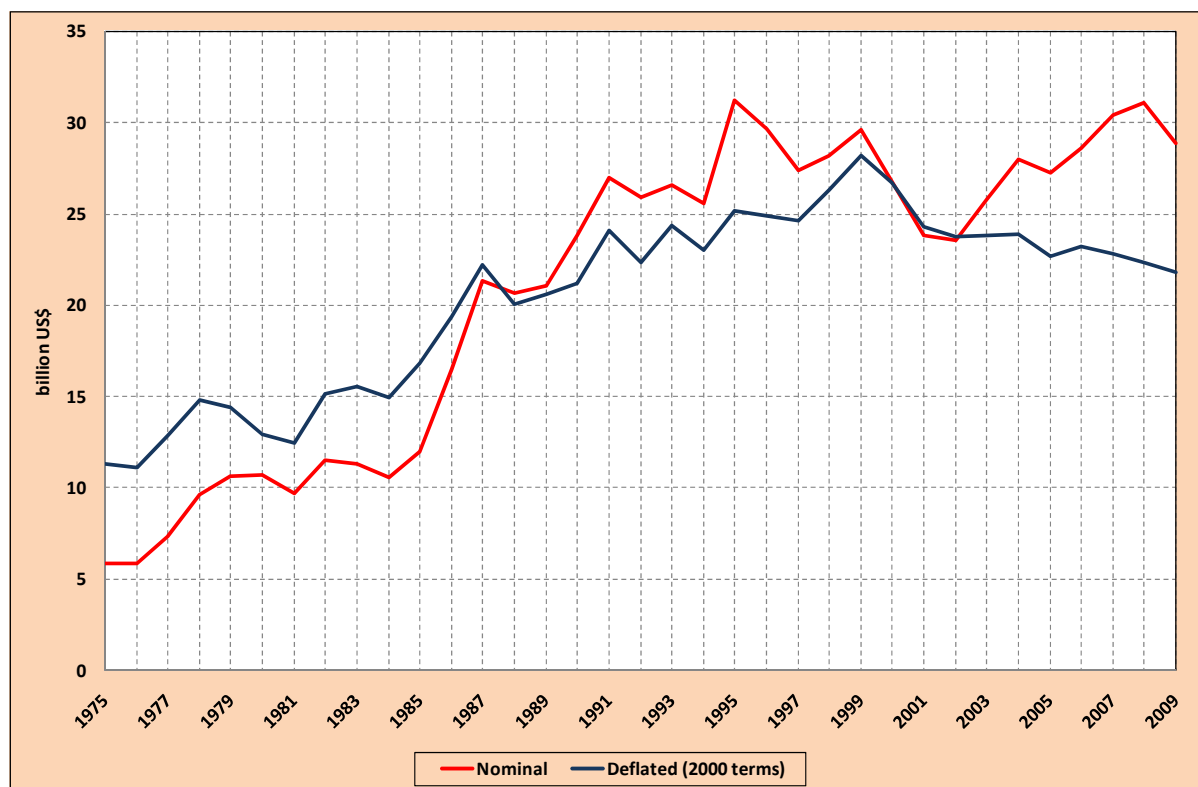
### C. Deflación del valor añadido bruto

15. Para eliminar el efecto de la inflación en los precios y en el valor añadido bruto se usó el índice de las Naciones Unidas de valores unitarios de las exportaciones de bienes manufacturados procedentes de economías de mercado desarrolladas, tomando como base el año 2000. El total de valor añadido bruto deflactado que obtuvo la industria del tueste en los nueve países que se estudian fue de US\$21,8 miles de millones en el año civil 2009 por un consumo medio de 56,3 millones de sacos (Anexo 5). El Cuadro 8 muestra el promedio del total de valor añadido bruto deflactado que se obtuvo en determinados países importadores en los subperíodos del estudio. El Gráfico 6 muestra el total del valor añadido bruto – nominal y deflactado (basado en el 2000), de 1975 a 2009.

**Cuadro 8: Total deflactado de promedios del valor añadido bruto en determinados países (millones de dólares EE UU)**

	Sub-periods			
	1975 to 2009	1975 to 1989	1990 to 2009	2000 to 2009
France	1 365.52	1 691.01	1 121.39	1 115.91
Germany	3 126.15	3 242.99	3 038.52	2 843.23
Italy	2 171.93	1 423.66	2 733.13	3 132.53
Japan	6 579.09	4 666.59	7 344.09	6 001.11
Netherlands	513.59	492.81	529.18	496.24
Spain	715.11	525.67	838.24	843.63
Sweden	388.22	463.12	332.04	273.57
UK	2 611.98	1 775.11	3 239.64	3 727.83
USA	4 300.76	3 614.33	4 815.58	5 117.89
<b>Total</b>	<b>21 772.35</b>	<b>17 895.31</b>	<b>23 991.81</b>	<b>23 551.95</b>

**Gráfico 6: Total del valor añadido bruto – nominal y deflactado (basado en el 2000) De 1975 a 2009**



## CONCLUSIÓN

16. EN este estudio se subrayó el valor añadido total que obtiene la industria del tueste por el consumo de café en nueve países importadores. El valor añadido bruto fue de US\$28,8 miles de millones y US\$31,1 miles de millones en 2009 y 2008 por un consumo total de 56,3 y 58,4 millones de sacos respectivamente. El valor añadido bruto de esos nueve países importadores es mucho más elevado que el total de ingresos de exportación de todos los países exportadores en el mismo período, que se calcula que fueron de US\$13,3 y US\$15,4 miles de millones en 2009 y 2008 por un volumen de exportaciones de 96,2 y 97,6 millones de sacos respectivamente. Después de aplicar el índice de deflación de las Naciones Unidas, se calcula que el valor añadido bruto fue de US\$22,4 y US\$21,8 miles de millones en 2008 y 2009, respectivamente.

17. Cabe señalar, además, que el porcentaje de valor añadido bruto en los precios al por menor ha aumentado en estos últimos años y está por encima del que se obtuvo en el período de mercado regulado de 1975 a 1989. La evolución reciente del mercado indica que ha habido más aumentos fuertes del porcentaje de valor añadido bruto.

Unit value of imports of green coffee (annual average) (US cents/lb)									
	France	Germany	Italy	Japan	Nether-lands	Spain	Sweden	UK	USA
1975	57.06	64.86	61.93	62.86	63.08	63.38	72.85	53.63	61.94
1976	98.65	116.94	86.30	104.22	112.62	105.11	120.34	95.44	104.79
1977	211.12	221.77	183.05	220.36	214.94	252.77	225.45	214.02	201.84
1978	156.84	175.35	159.39	164.45	165.09	162.50	171.52	153.96	160.60
1979	153.99	165.89	161.16	157.08	158.97	148.95	165.64	152.37	154.06
1980	159.22	168.36	170.43	171.05	169.75	176.31	183.11	165.07	167.59
1981	106.53	126.07	121.61	119.85	120.43	104.99	126.02	113.11	126.48
1982	110.51	133.00	114.36	127.64	126.15	112.07	130.24	117.74	124.74
1983	117.10	126.89	118.34	126.07	124.50	122.15	126.61	122.64	125.39
1984	131.28	137.69	131.43	140.36	135.24	129.45	141.87	136.35	136.86
1985	125.57	136.76	132.36	131.77	130.22	123.94	136.13	132.60	132.57
1986	165.70	189.73	172.05	189.86	186.47	169.50	201.26	177.44	171.75
1987	114.80	129.23	129.17	120.80	122.67	101.84	119.75	118.89	108.14
1988	110.56	131.09	117.48	127.67	128.37	105.30	136.77	122.62	118.42
1989	98.04	120.22	108.56	122.92	116.23	92.25	117.93	107.93	93.62
1990	70.27	83.08	78.38	81.09	86.74	68.46	88.96	75.37	73.84
1991	66.30	84.16	74.14	86.37	84.54	67.31	89.71	77.68	74.69
1992	56.78	72.30	62.56	72.51	74.86	54.31	67.65	62.78	59.24
1993	58.04	69.07	61.21	74.14	74.33	54.15	79.61	65.68	62.17
1994	108.61	109.45	99.51	124.73	104.10	100.57	132.47	121.12	119.32
1995	148.79	164.70	152.52	166.75	170.61	149.72	164.43	151.43	145.96
1996	107.69	115.04	114.73	125.27	124.60	101.52	127.72	109.29	108.46
1997	127.94	144.38	118.72	150.68	146.66	109.79	185.51	138.52	146.91
1998	115.49	131.19	116.42	135.70	131.74	104.81	151.64	123.85	125.26
1999	84.59	94.00	90.71	104.94	95.39	81.04	105.49	93.90	96.56
2000	71.79	80.44	76.15	94.26	86.34	63.91	95.84	76.34	85.55
2001	50.52	55.46	56.10	65.05	66.17	41.40	66.28	52.77	56.83
2002	44.32	47.47	45.75	58.93	56.87	36.80	59.69	47.27	56.89
2003	52.26	52.41	50.60	66.15	66.97	45.61	64.82	57.47	63.83
2004	59.16	57.76	56.06	71.37	71.46	48.78	72.80	65.12	72.44
2005	83.76	85.15	75.63	101.83	95.21	67.08	106.33	80.05	98.33
2006	90.92	93.42	86.88	104.63	101.43	78.68	105.63	96.04	105.14
2007	103.47	105.01	100.54	115.87	113.38	94.67	119.37	110.68	116.12
2008	123.86	125.30	123.76	137.09	134.55	117.19	142.58	133.96	135.90
2009	113.15	110.27	109.12	124.64	123.62	97.34	130.58	119.20	126.11

Unit value of imports of green coffee (equivalent roasted coffee) (US cents/lb)									
	France	Germany	Italy	Japan	Nether-lands	Spain	Sweden	UK	USA
1975	67.90	77.18	73.70	74.80	75.07	75.42	86.69	139.44	73.71
1976	117.39	139.16	102.70	124.02	134.02	125.08	143.20	248.14	124.70
1977	251.23	263.91	217.83	262.23	255.78	300.80	268.29	556.45	240.19
1978	186.64	208.67	189.67	195.70	196.46	193.38	204.11	400.30	191.11
1979	183.25	197.41	191.78	186.93	189.17	177.25	197.11	396.16	183.33
1980	189.47	200.35	202.81	203.55	202.00	209.81	217.90	429.18	199.43
1981	126.77	150.02	144.72	142.62	143.31	124.94	149.96	294.09	150.51
1982	131.51	158.27	136.09	151.89	150.12	133.36	154.99	306.12	148.44
1983	139.35	151.00	140.82	150.02	148.16	145.36	150.67	318.86	149.21
1984	156.22	163.85	156.40	167.03	160.94	154.05	168.83	354.51	162.86
1985	149.43	162.74	157.51	156.81	154.96	147.49	161.99	344.76	157.76
1986	197.18	225.78	204.74	225.93	221.90	201.71	239.50	461.34	204.38
1987	136.61	153.78	153.71	143.75	145.98	121.19	142.50	309.11	128.69
1988	131.57	156.00	139.80	151.93	152.76	125.31	162.76	318.81	140.92
1989	116.67	143.06	129.19	146.27	138.31	109.78	140.34	280.62	111.41
1990	83.62	98.87	93.27	96.50	103.22	81.47	105.86	195.96	87.87
1991	78.90	100.15	88.23	102.78	100.60	80.10	106.75	201.97	88.88
1992	67.57	86.04	74.45	86.29	89.08	64.63	80.50	163.23	70.50
1993	69.07	82.19	72.84	88.23	88.45	64.44	94.74	170.77	73.98
1994	129.25	130.25	118.42	148.43	123.88	119.68	157.64	314.91	141.99
1995	177.06	195.99	181.50	198.43	203.03	178.17	195.67	393.72	173.69
1996	128.15	136.90	136.53	149.07	148.27	120.81	151.99	284.15	129.07
1997	152.25	171.81	141.28	179.31	174.53	130.65	220.76	360.15	174.82
1998	137.43	156.12	138.54	161.48	156.77	124.72	180.45	322.01	149.06
1999	100.66	111.86	107.94	124.88	113.51	96.44	125.53	244.14	114.91
2000	85.43	95.72	90.62	112.17	102.74	76.05	114.05	198.48	101.80
2001	60.12	66.00	66.76	77.41	78.74	49.27	78.87	137.20	67.63
2002	52.74	56.49	54.44	70.13	67.68	43.79	71.03	122.90	67.70
2003	62.19	62.37	60.21	78.72	79.69	54.28	77.14	149.42	75.96
2004	70.40	68.73	66.71	84.93	85.04	58.05	86.63	169.31	86.20
2005	99.67	101.33	90.00	121.18	113.30	79.83	126.53	208.13	117.01
2006	108.19	111.17	103.39	124.51	120.70	93.63	125.70	249.70	125.12
2007	123.13	124.96	119.63	137.89	134.92	112.65	142.05	287.77	138.18
2008	147.38	149.11	147.26	163.14	160.11	139.44	169.67	348.24	161.72
2009	134.18	131.22	130.26	148.50	147.11	115.68	153.12	228.46	125.90

Note: Soluble coffee for UK data

Retail prices of roasted coffee (annual averages)									
(US cents/lb)									
	France	Germany	Italy	Japan	Nether-lands	Spain	Sweden	UK	USA
1975	183.57	294.38	219.27	not available	169.86	not available	167.88	354.16	133.39
1976	244.47	337.64	240.18		231.52	247.67	391.14	187.37	
1977	438.29	479.65	434.96		417.74	408.78	423.61	767.04	347.22
1978	388.80	476.37	427.81		352.67	368.64	371.47	846.52	310.33
1979	385.84	461.27	417.79		329.73	374.52	349.44	895.17	291.55
1980	415.69	486.23	425.67		318.75	363.11	378.26	1059.70	310.62
1981	303.72	370.10	330.96		263.35	285.60	298.06	876.38	250.35
1982	280.74	360.64	297.33	644.20	284.70	258.41	292.36	772.90	256.82
1983	287.50	339.06	292.26	682.90	272.00	238.16	273.43	736.94	253.03
1984	298.67	321.96	286.70	688.25	282.32	270.15	310.47	754.30	263.93
1985	315.85	331.45	303.46	719.92	273.18	290.81	321.84	827.47	266.85
1986	430.92	473.03	448.02	985.19	410.62	389.01	491.01	955.29	344.86
1987	422.44	436.63	506.27	1013.19	323.65	444.18	372.50	1021.11	293.25
1988	375.48	414.71	476.16	1099.80	319.27	363.63	382.50	1073.29	284.43
1989	351.98	389.07	455.76	1046.08	300.63	305.04	381.63	1039.88	307.27
1990	372.89	399.43	531.46	1025.74	302.62	362.02	343.44	1055.08	296.63
1991	342.69	383.54	562.05	1188.16	295.09	350.42	329.42	1046.00	280.87
1992	231.28	399.81	586.01	1262.08	313.30	349.67	310.66	1008.98	257.78
1993	202.98	361.69	458.84	1457.21	279.93	278.84	264.54	843.86	247.16
1994	240.11	418.40	467.57	1469.47	325.91	276.49	378.94	1136.25	340.13
1995	368.92	502.22	570.42	1771.76	402.67	444.70	485.15	1378.85	403.79
1996	329.54	417.46	591.96	1524.21	365.10	418.08	395.81	1335.24	343.03
1997	275.82	403.31	545.37	1421.62	366.92	356.94	435.42	1489.63	411.08
1998	277.62	403.76	553.04	1351.57	367.26	362.07	441.41	1541.89	376.50
1999	254.94	342.38	516.19	1532.37	310.88	322.76	350.89	1432.51	342.73
2000	214.59	283.39	444.23	1291.97	281.43	269.01	303.23	1290.84	344.98
2001	199.30	263.39	433.06	860.15	255.27	254.14	253.54	1185.00	309.26
2002	207.22	272.71	457.11	812.51	260.32	258.11	255.03	1210.68	292.38
2003	249.82	317.95	546.71	818.55	320.01	300.07	293.55	1333.62	291.63
2004	272.08	332.58	601.12	875.00	347.28	323.38	308.34	1455.58	284.94
2005	274.78	406.37	612.74	822.49	375.16	322.26	299.16	1474.26	326.25
2006	296.93	432.50	629.21	816.15	396.19	342.43	315.86	1581.65	320.32
2007	341.25	468.52	701.64	809.16	445.17	385.15	352.80	1792.52	346.89
2008	385.92	512.90	786.58	832.31	504.72	430.62	376.25	1678.78	368.50
2009	378.54	464.71	751.76	605.07	470.07	415.99	348.75	1599.73	366.90

Note: Retail prices of soluble coffee for UK data; estimated annual averages for 2008 and 2009 for the USA

	Gross added value (US\$ million)									
	France	Germany	Italy	Japan	Netherlands	Spain	Sweden	UK	USA	TOTAL
1975	760.98	1 849.68	646.16	not available	268.54	not available	206.65	572.72	1 578.38	5 883.10
1976	810.68	1 793.07	645.18		284.96	265.56	364.97	1 730.32	5 894.73	
1977	1 097.61	2 009.58	883.49		273.27	160.29	243.26	451.62	2 218.77	7 337.88
1978	1 325.01	2 349.42	1 017.71		354.68	364.77	370.60	1 027.14	2 826.79	9 636.12
1979	1 382.39	2 679.73	1 131.97		316.35	455.26	338.56	1 622.12	2 721.81	10 648.19
1980	1 578.03	2 934.27	1 084.64		268.72	289.66	335.67	1 686.12	2 561.12	10 738.22
1981	1 279.40	2 341.80	923.05		342.75	368.07	350.75	1 842.54	2 271.46	9 719.82
1982	1 057.56	2 286.33	869.22	2 335.65	370.14	289.05	296.08	1 411.59	2 620.93	11 536.55
1983	1 062.80	2 214.43	823.87	2 642.84	366.86	249.36	273.65	1 252.88	2 461.33	11 348.02
1984	932.36	1 730.36	639.24	2 673.61	345.77	286.81	294.19	1 251.55	2 459.55	10 613.44
1985	1 112.02	1 727.67	898.89	3 093.40	327.58	333.91	341.25	1 473.37	2 652.09	11 960.18
1986	1 566.83	2 847.45	1 347.91	4 316.60	557.88	551.06	540.50	1 491.01	3 265.25	16 484.49
1987	2 039.21	3 618.92	2 005.07	5 468.57	595.22	899.78	498.91	2 218.27	3 961.04	21 304.97
1988	1 740.92	3 482.77	1 876.99	6 156.53	479.56	738.51	453.23	2 326.52	3 395.96	20 651.00
1989	1 646.20	3 052.45	1 860.58	5 879.93	451.27	669.55	494.47	2 186.09	4 807.39	21 047.94
1990	1 991.72	2 894.08	2 800.89	6 219.49	628.49	1 007.09	530.90	2 668.39	5 052.63	23 793.68
1991	1 939.02	4 639.65	2 666.28	8 340.00	639.98	948.01	472.31	2 614.48	4 739.07	26 998.80
1992	1 215.82	3 972.20	2 796.14	7 982.51	967.14	1 147.98	497.51	2 814.77	4 531.06	25 925.13
1993	975.43	4 186.93	2 495.89	10 394.04	688.78	773.57	363.52	2 255.86	4 402.12	26 536.13
1994	749.53	3 130.84	2 204.71	10 437.52	567.13	575.44	488.68	2 867.94	4 541.13	25 562.93
1995	1 348.29	4 549.49	2 389.33	12 728.34	605.65	963.11	460.96	2 866.58	5 284.72	31 196.49
1996	1 468.49	3 931.57	2 877.20	10 619.18	719.72	1 140.82	418.57	3 345.27	5 111.01	29 631.83
1997	896.90	2 961.12	2 626.09	9 807.48	602.32	891.13	352.31	3 646.61	5 561.22	27 345.19
1998	992.20	3 267.92	2 706.35	9 527.10	545.98	940.73	430.84	4 175.78	5 597.00	28 183.90
1999	1 138.45	2 972.44	2 656.17	11 678.85	384.10	995.12	381.32	3 577.37	5 834.22	29 618.04
2000	922.92	2 177.04	2 408.57	10 340.08	439.58	763.50	293.56	3 384.46	6 029.69	26 759.40
2001	967.09	2 365.41	2 540.57	7 181.05	391.62	757.47	289.14	3 069.75	6 249.79	23 811.89
2002	1 129.15	2 430.53	2 760.26	6 751.03	401.07	803.15	298.00	3 252.94	5 683.72	23 509.84
2003	1 338.68	3 211.28	3 543.98	6 625.12	553.91	890.97	337.30	3 502.22	5 760.55	25 764.01
2004	1 314.96	3 645.27	3 865.95	7 437.81	686.20	949.53	361.74	4 182.98	5 513.44	27 957.88
2005	1 108.86	3 496.08	3 838.92	6 612.48	667.46	964.38	267.13	4 488.87	5 811.57	27 255.74
2006	1 317.55	3 889.58	3 890.25	6 649.55	775.74	992.79	330.79	5 389.17	5 336.43	28 571.85
2007	1 623.77	3 920.44	4 481.35	6 466.10	940.64	1 152.79	346.87	5 620.43	5 806.71	30 359.10
2008	1 625.48	4 588.18	4 982.85	6 253.36	603.32	1 342.48	347.71	5 398.68	5 922.41	31 064.48
2009	1 795.08	3 924.66	4 797.27	3 637.48	383.55	1 331.49	293.17	5 841.94	6 832.86	28 837.50



Gross added value deflated by the UN index (2000 terms) (US\$ million)										
	France	Germany	Italy	Japan	Netherla nds	Spain	Sweden	UK	USA	TOTAL
1975	1 463.42	3 557.07	1 242.61	not available	516.42	not available	397.41	1 101.39	3 035.34	11 313.65
1976	1 529.59	3 383.14	1 217.33		537.65		501.05	688.62	3 264.76	11 122.14
1977	1 925.63	3 525.58	1 549.97		479.41	281.22	426.77	792.31	3 892.59	12 873.47
1978	2 038.48	3 614.48	1 565.71		545.66	561.19	570.16	1 580.21	4 348.91	14 824.80
1979	1 868.10	3 621.25	1 529.69		427.49	615.21	457.52	2 192.05	3 678.12	14 389.44
1980	1 901.24	3 535.26	1 306.79		323.76	348.99	404.42	2 031.47	3 085.68	12 937.62
1981	1 640.26	3 002.30	1 183.40		439.42	471.89	449.68	2 362.23	2 912.12	12 461.31
1982	1 391.53	3 008.33	1 143.71	3 073.23	487.03	380.33	389.57	1 857.35	3 448.59	15 179.67
1983	1 455.89	3 033.46	1 128.59	3 620.34	502.55	341.59	374.87	1 716.27	3 371.68	15 545.24
1984	1 313.18	2 437.13	900.33	3 765.65	486.99	403.96	414.35	1 762.75	3 464.16	14 948.50
1985	1 566.22	2 433.33	1 266.04	4 356.90	461.38	470.30	480.64	2 075.17	3 735.34	16 845.33
1986	1 843.33	3 349.94	1 585.77	5 078.35	656.33	648.31	635.88	1 754.13	3 841.47	19 393.51
1987	2 124.18	3 769.71	2 088.61	5 696.42	620.02	937.27	519.69	2 310.70	4 126.09	22 192.68
1988	1 690.21	3 381.33	1 822.32	5 977.22	465.59	717.00	440.03	2 258.76	3 297.05	20 049.51
1989	1 613.92	2 992.60	1 824.09	5 764.63	442.42	656.43	484.78	2 143.23	4 713.13	20 635.23
1990	1 778.32	2 584.00	2 500.80	5 553.11	561.15	899.18	474.02	2 382.50	4 511.28	21 244.36
1991	1 731.27	4 142.55	2 380.61	7 446.43	571.41	846.44	421.70	2 334.35	4 231.31	24 106.07
1992	1 048.12	3 424.31	2 410.47	6 881.47	833.74	989.64	428.89	2 426.52	3 906.09	22 349.25
1993	894.89	3 841.22	2 289.80	9 535.82	631.91	709.70	333.50	2 069.59	4 038.64	24 345.07
1994	675.25	2 820.57	1 986.23	9 403.17	510.93	518.42	440.25	2 583.73	4 091.11	23 029.66
1995	1 087.33	3 668.95	1 926.88	10 264.79	488.43	776.70	371.74	2 311.76	4 261.87	25 158.46
1996	1 234.02	3 303.84	2 417.81	8 923.68	604.81	958.67	351.74	2 811.15	4 294.97	24 900.69
1997	808.02	2 667.68	2 365.85	8 835.57	542.63	802.82	317.40	3 285.23	5 010.11	24 635.30
1998	927.29	3 054.13	2 529.30	8 903.83	510.26	879.18	402.66	3 902.60	5 230.84	26 340.09
1999	1 084.24	2 830.89	2 529.68	11 122.71	365.81	947.74	363.17	3 407.02	5 556.40	28 207.66
2000	922.92	2 177.04	2 408.57	10 340.08	439.58	763.50	293.56	3 384.46	6 029.69	26 759.40
2001	986.82	2 413.69	2 592.42	7 327.60	399.61	772.93	295.04	3 132.40	6 377.34	24 297.84
2002	1 140.55	2 455.08	2 788.14	6 819.22	405.12	811.26	301.01	3 285.79	5 741.13	23 747.32
2003	1 239.52	2 973.41	3 281.46	6 134.37	512.88	824.97	312.31	3 242.80	5 333.84	23 855.56
2004	1 123.89	3 115.62	3 304.23	6 357.11	586.50	811.56	309.18	3 575.20	4 712.34	23 895.63
2005	924.05	2 913.40	3 199.10	5 510.40	556.22	803.65	222.61	3 740.72	4 842.97	22 713.12
2006	1 071.18	3 162.26	3 162.81	5 406.14	630.68	807.15	268.93	4 381.44	4 338.56	23 229.15
2007	1 220.88	2 947.70	3 369.44	4 861.73	707.25	866.76	260.81	4 225.89	4 365.94	22 826.39
2008	1 169.41	3 300.85	3 584.79	4 498.82	434.04	965.82	250.15	3 883.94	4 260.73	22 348.54
2009	1 359.91	2 973.23	3 634.30	2 755.67	290.57	1 008.70	222.10	4 425.71	5 176.41	21 846.59
Period average	1 365.52	3 126.15	2 171.93	6 579.09	513.59	715.11	388.22	2 611.98	4 300.76	