



INTERNATIONAL COFFEE ORGANIZATION  
ORGANIZACIÓN INTERNACIONAL DEL CAFÉ  
ORGANIZAÇÃO INTERNACIONAL DO CAFÉ  
ORGANISATION INTERNATIONALE DU CAFÉ

**ICC 107-10**

22 septiembre 2011  
Original: francés

C

Consejo Internacional del Café  
107<sup>o</sup> período de sesiones  
26 – 30 septiembre 2011  
Londres, Reino Unido

**Volatilidad de los precios pagados  
a los caficultores en determinados  
países exportadores**

### **Antecedentes**

En el marco de su programa de actividades la Organización dedica particular atención a las fluctuaciones de los precios, en especial a los precios pagados a los caficultores en los países exportadores, dado que las consecuencias de esas fluctuaciones en los ingresos de los productores pueden tener un grave efecto en la sostenibilidad de la economía cafetera. En este documento figura un estudio de la evolución de los precios pagados a los caficultores y de la volatilidad que los afecta.

### **Medidas que se solicitan**

Se pide al Consejo que tome nota de este documento.

## **VOLATILIDAD DE LOS PRECIOS PAGADOS A LOS CAFICULTORES EN DETERMINADOS PAÍSES EXPORTADORES**

### **RESUMEN**

1. Unos precios de mercado imprevisibles y volátiles pueden tener efectos graves y duraderos en los caficultores. Las decisiones acerca de inversión y plantío tienen que hacerse basándose en la información de que se disponga en un momento determinado, y los cambios inesperados en los precios pueden socavar la elección que se pueda hacer, a menudo con consecuencias perjudiciales. Es por lo tanto importante analizar la evolución de los precios a lo largo del tiempo para ver con más claridad lo que pueda ocurrir en el futuro.

2. Este estudio examina tendencias en la volatilidad y cambios en los precios pagados a los caficultores en siete países exportadores en los treinta últimos años. Lo que se observa es que en medio de los aumentos de precios de la pasada década la volatilidad aumentó también en cuatro de los siete países que se examinan, si bien tan sólo ligeramente. La introducción del sistema de libre mercado en la década de 1990, sin embargo, llevó a un aumento de la volatilidad en todos los países menos uno. Los mecanismos exactos de transmisión de esa volatilidad dependerán de las condiciones del mercado interno de cada país, y sería conveniente hacer un análisis más a fondo.

### **INTRODUCCIÓN**

3. La volatilidad es una medida de la tendencia de los precios a cambiar a lo largo del tiempo. Se usa para describir el riesgo vinculado a las fluctuaciones de los precios. En muchos países exportadores la volatilidad de los precios es un riesgo mucho más serio que el de los riesgos vinculados a la producción. Hay dos fuentes principales de inestabilidad en los ingresos de los caficultores: la incertidumbre de la producción y la incertidumbre de los precios después de la cosecha. Por esa razón es importante determinar la variación en los precios pagados a los caficultores, es decir, los precios en finca. Se abarcarán los siguientes puntos:

- I. Evolución de los precios pagados a los caficultores en determinados países exportadores
- II. Volatilidad de los precios pagados a los caficultores en dólares estadounidenses
- III. Volatilidad de los precios pagados a los caficultores en moneda nacional

4. La metodología que se usó se basó en la observación de los precios pagados a los productores de café Arábica en determinados países exportadores en los treinta últimos

años cafeteros, esto es, de 1980/81 a 2010/11. El principal criterio para la selección de los países exportadores fue la disponibilidad de información sobre los precios pagados a los caficultores, o precios en finca. Los países Miembros exportadores seleccionados para el estudio fueron: Brasil, Colombia, El Salvador, Etiopía, Guatemala, Honduras y la India. Esos siete países registraron una producción por término medio de 59 millones de sacos en los treinta últimos años, lo que representa el 56,7% de la producción mundial media entre 1980/81 y 2010/11 (Cuadro 1 y Anexo I). Esos países facilitan con regularidad a la Organización información acerca de los precios pagados a los caficultores<sup>1</sup>.

**Cuadro 1: Producción media de determinados países exportadores desde el año de cosecha 1980/81**

	Brazil	Colombia	El Salvador	Ethiopia	Guatemala	Honduras	India	Total	World total
Average production (1980/81 - 2010/11)	31 722	11 943	2 128	3 790	3 635	2 315	3 524	59 057	104 152
Percentage share in world production	30.5%	11.5%	2.0%	3.6%	3.5%	2.2%	3.4%	56.7%	

En miles de sacos de 60 kilogramos

## I. Evolución de los precios pagados a los caficultores en determinados países exportadores

### A. Precios expresados en dólares estadounidenses

5. En el Anexo II se muestran los precios promedio en dólares estadounidenses entre 1980/81 y 2010/11. Los niveles de precios más elevados se registraron en el año cafetero 2010/11 en casi todos los países seleccionados, a excepción de Etiopía y Guatemala, que registraron los precios más elevados recibidos por los caficultores en los años cafeteros 1994/95 y 1985/86 respectivamente. Aparte de Guatemala, los caficultores de todos los países seleccionados obtuvieron los precios más bajos en los años cafeteros 2000/01 a 2003/04, el período correspondiente a la crisis de bajos precios en los países exportadores. La evolución a partir del año cafetero 2004/05 muestra niveles elevados en los precios pagados a los caficultores en muchos países. El año cafetero 2004/05 marcó el comienzo de la recuperación de los precios en el mercado internacional de café que ha resultado en un considerable aumento en los precios pagados a los caficultores en muchos países exportadores.

<sup>1</sup> Brasil, Colombia, Etiopía, Guatemala y la India facilitan estadísticas mensuales sobre los precios pagados a los caficultores; los otros dos países facilitan sólo estadísticas anuales.

**Cuadro 2: Precios promedio pagados a los caficultores  
(en centavos de dólar EE UU por libra GBE)**

	All periods	1980/81- 1989/90	1990/91- 1999/00	2000/01 - 2010/11*	2000/01 - 2003/04	2004/05 - 2010/11
Brazil	77.32	66.02	85.30	80.33	42.25	102.09
Colombia	87.73	75.11	84.78	101.90	54.86	128.78
El Salvador	67.25	65.61	70.21	66.05	24.85	89.59
Ethiopia	64.29	56.56	79.56	56.75	38.07	69.21
Guatemala	88.76	98.28	74.87	92.73	51.36	116.37
Honduras	74.57	74.93	71.46	77.07	39.99	98.25
India	84.90	78.73	78.10	96.69	45.39	126.00
<b>NY 2&amp;3</b>	<b>119.59</b>	<b>132.53</b>	<b>112.54</b>	<b>114.23</b>	<b>64.43</b>	<b>142.68</b>

\* Precio promedio de octubre 2010 a julio 2011 en el año cafetero 2010/11.

## B. Precios pagados a los caficultores en moneda nacional

6. En el Anexo III se muestran los precios en finca en moneda nacional. En casi todos los países seleccionados los precios pagados a los caficultores han aumentado de forma constante a partir del año cafetero 2002/03. En algunos países esos precios empezaron a aumentar incluso durante la crisis de precios bajos que afectó al sector cafetero en los países exportadores. Las tasas de cambio entre las monedas nacionales y el dólar estadounidense probablemente ayudaron a mantener la tendencia al ascenso en los precios en finca a pesar del bajo nivel de los precios internacionales. El Cuadro 3 muestra los precios promedio pagados a los caficultores en monedas nacionales. Todos los precios han aumentado a niveles muy altos en los dos últimos años cafeteros.

**Cuadro 3: Precios promedio pagados a los caficultores  
(en moneda nacional)**

	Brazil (BRL/60kg : G)	Colombia (COP/125kg : P)	El Salvador (CES/SQ : G)	Ethiopia (ETB/17kg : G)	Guatemala (GTQ/SQ : G)	Honduras (HNL/SQ : G)	India (INR/50kg : G)
All periods	206.10	251 296.26	490.85	163.60	465.81	819.74	3 026.08
1980/81-1989/90		31 743.70	248.30	43.92	161.64	161.15	1 052.49
1990/91-1999/00	164.98	211 980.44	617.81	171.87	465.96	769.01	2 952.25
2000/01-2010/11*	224.79	486 631.14	595.95	264.89	742.19	1 464.58	4 887.35
2000/01-2003/04	141.53	306 533.89	220.55	121.73	411.07	679.71	2 347.21
2004/05-2010/11	272.36	589 543.86	810.47	346.69	931.40	1 913.07	6 338.87

\* Precio promedio de octubre 2010 a julio 2011 en el año cafetero 2010/11.

## II. VOLATILIDAD DE LOS PRECIOS PAGADOS A LOS CAFICULTORES EN DÓLARES ESTADOUNIDENSES

7. La volatilidad de los precios internacionales del café está esencialmente influenciada por las condiciones de la oferta y la demanda, en particular por los impactos exógenos que afectan a esas condiciones. Por lo que respecta a la oferta, la situación está determinada por las pautas de la producción en los países exportadores y las variaciones en los niveles de existencias. La volatilidad de los precios pagados a los caficultores en los países exportadores depende no sólo de los precios internacionales, sino también de las condiciones del mercado interno. Esas condiciones del mercado interno pueden a veces limitar la transmisión de la volatilidad de los precios internacionales a los precios pagados a los caficultores. Habrá que determinar, por tanto, en qué medida son inestables los precios pagados a los caficultores. Para ese fin usaremos la volatilidad mensual histórica basada en variaciones actuales y en el pasado desde el año cafetero 1980/81 a 2010/11.

8. La volatilidad de un año en particular se calculará basándose en la observación mensual de los precios pagados a los caficultores. Se usarán las siguientes ecuaciones para medir la volatilidad:

**Ecuación 1:**  $\text{Var} (P_m, P_{m-1}) = \text{Ln} (P_m/P_{m-1})$

Var = variación en el precio en finca de un mes al siguiente

$P_m$  = precio en finca del mes m

$P_{m-1}$  = precio en finca del mes anterior

Ln = logaritmo naperiano

**Ecuación 2:**  $\sigma = \sqrt{\sum_{m=1}^N \text{Ln}(P_m/P_{m-1})}$

N = número total de meses de precios en finca en el año

$\sigma$  = desviación típica en el año

Volatilidad =  $\sigma \times \sqrt{N}$

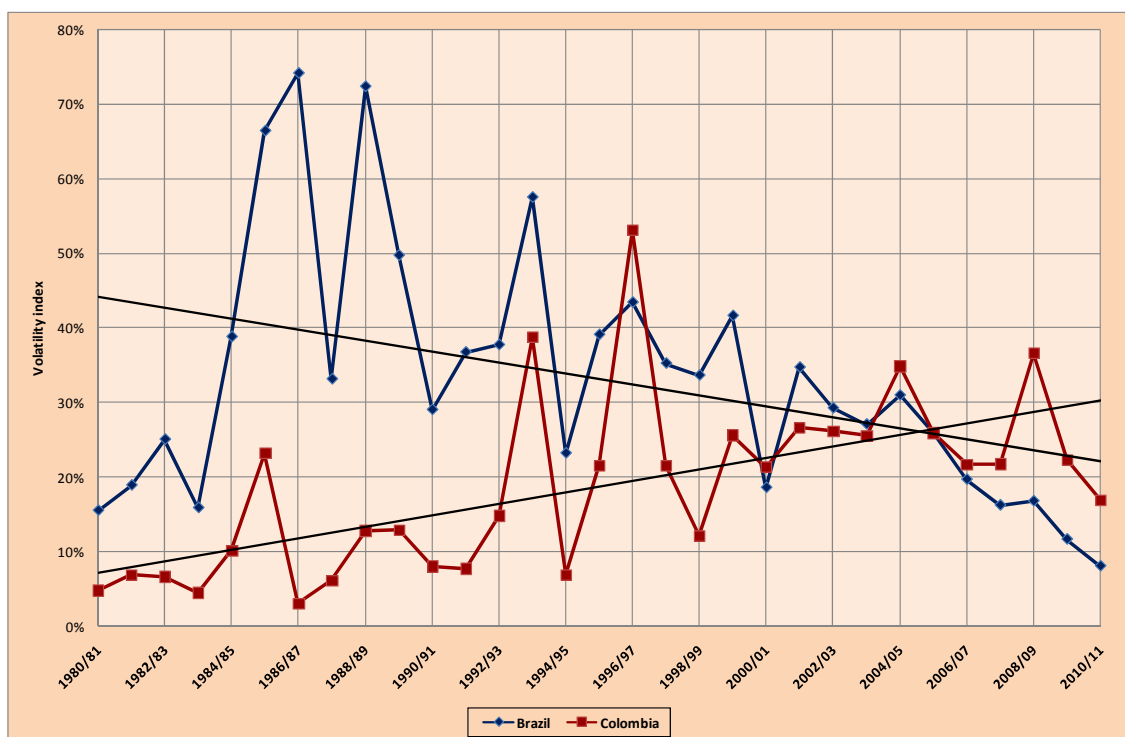
9. El Cuadro 4 muestra los índices medios de la volatilidad de los precios pagados a los caficultores en los siete países seleccionados. En el Anexo IV figuran diversos índices de volatilidad en los años cafeteros 1980/81 a 2010/11. En el período en conjunto la volatilidad fue relativamente débil en los precios pagados a los caficultores en Colombia (18,8%) y en la India (14,2%), pero fue mucho más elevada en los otros países. En el período entre 1980/81 y 1989/90, que se interpreta como habiendo estado influenciado por mecanismos de regulación del mercado internacional de café, la volatilidad de los precios pagados a los caficultores fue también mucho más débil en Colombia (9,2%) y en la India (3,5%).

**Cuadro 4: Índices medios de volatilidad  
(calculados a partir de precios en centavos de dólar EE UU por libra GBE)**

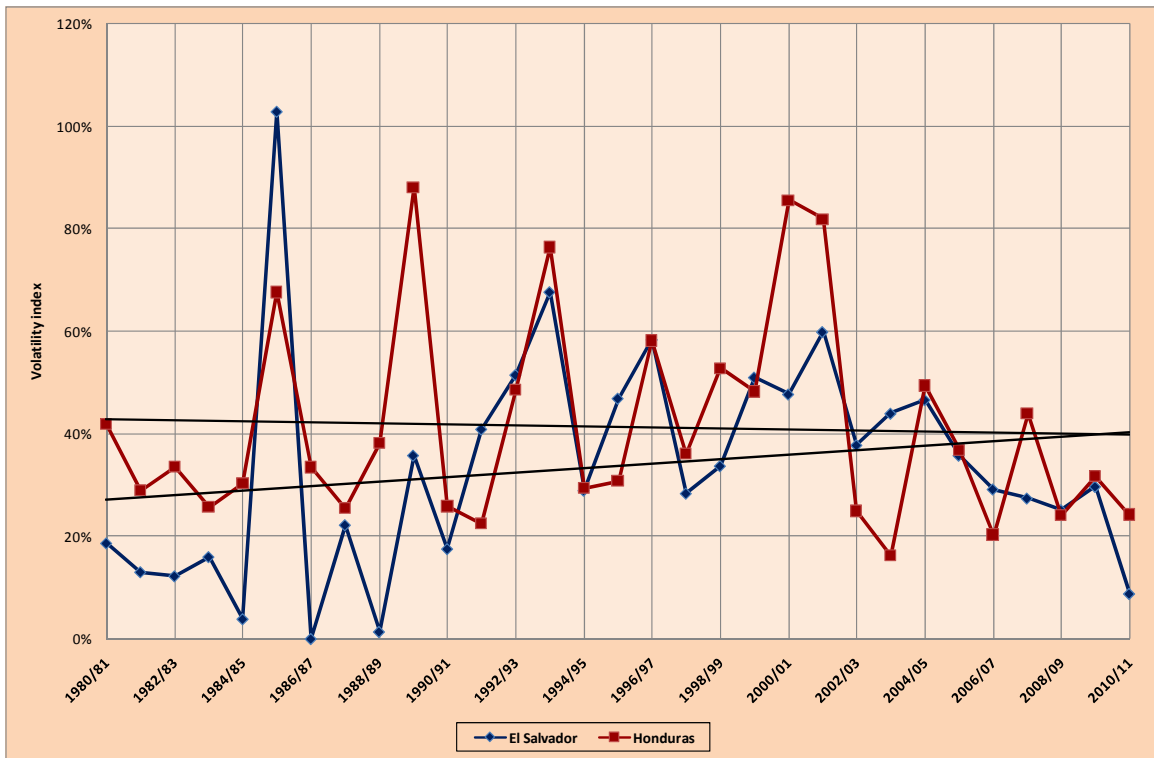
	All periods	1980/81 - 1989/90	1990/91 - 1999/00	2000/01 - 2010/11
Brazil	33.1%	41.0%	37.7%	21.7%
Colombia	18.8%	9.2%	21.0%	25.4%
El Salvador	33.6%	22.6%	42.5%	35.6%
Ethiopia	38.2%	28.8%	49.4%	36.5%
Guatemala	37.6%	46.0%	33.4%	33.9%
Honduras	41.3%	41.3%	42.9%	39.9%
India	14.2%	3.5%	19.2%	19.3%
<b>NY 2&amp;3</b>	<b>23.4%</b>	<b>20.1%</b>	<b>28.8%</b>	<b>21.4%</b>

10. La volatilidad del precio medio en el mercado de futuros de Nueva York, que funciona como precio de referencia en el mercado internacional de Arábica, se calcula por comparación con los precios pagados a los productores de Arábica en los países seleccionados. En las dos últimas décadas (1990/91 a 1999/2000 y 2000/01 a 2010/11), que son las correspondientes al período de libre mercado, la volatilidad aumentó ligeramente en los dos países ya mencionados (Colombia y la India), pero disminuyó considerablemente en Brasil. Los Gráficos 1 a 3 muestran la evolución de la volatilidad de los precios pagados a los caficultores.

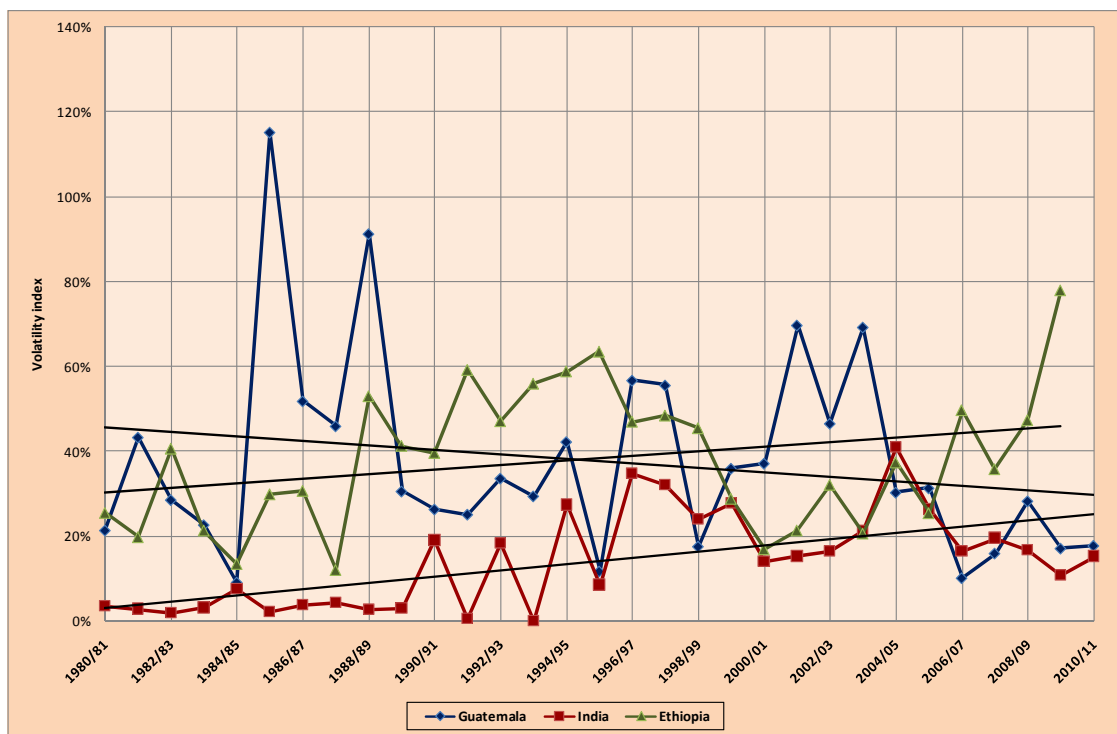
**Gráfico 1: Índice de volatilidad de los precios pagados a los caficultores en Brasil y Colombia**



**Gráfico 2: Índice de volatilidad de los precios pagados a los caficultores en El Salvador y Honduras**



**Gráfico 3: Índice de volatilidad de los precios pagados a los caficultores en Etiopía, Guatemala y la India**



### III. VOLATILIDAD DE LOS PRECIOS PAGADOS A LOS CAFICULTORES EN MONEDA NACIONAL

11. El Cuadro 5 muestra los índices medios de volatilidad de los precios pagados a los caficultores en moneda nacional y el Anexo 5 muestra datos anuales de los índices de volatilidad en todo el período de 1980/81 a 2010/11.

**Cuadro 5: Índices medios de volatilidad**

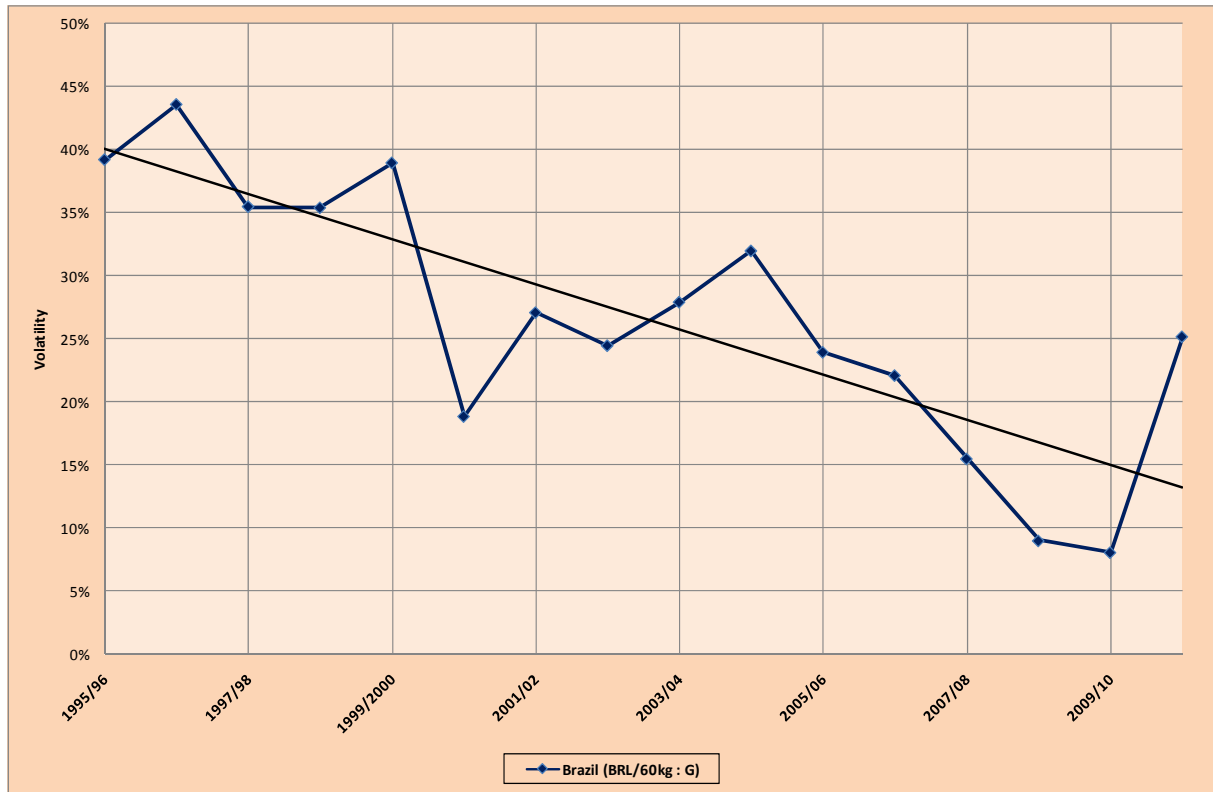
	<i>All periods</i>	1980/81 - 1989/90	1990/91 - 1999/00	2000/01 - 2010/11
Brazil*	<b>26.6%</b>		38.5%	21.3%
Colombia	<b>17.9%</b>	9.1%	18.6%	25.2%
El Salvador	<b>33.0%</b>	18.3%	43.7%	36.7%
Ethiopia	<b>38.5%</b>	28.8%	50.5%	36.4%
Guatemala	<b>35.2%</b>	38.4%	32.6%	34.6%
Honduras	<b>39.2%</b>	36.5%	40.5%	40.6%
India	<b>11.2%</b>	0.0%	14.0%	18.9%

\* Dado los varios cambios habidos en la moneda del Brasil antes de 1994, en el análisis de la volatilidad de los precios pagados a los caficultores en moneda nacional sólo se tienen en cuenta los años cafeteros de 1995/96 en adelante.

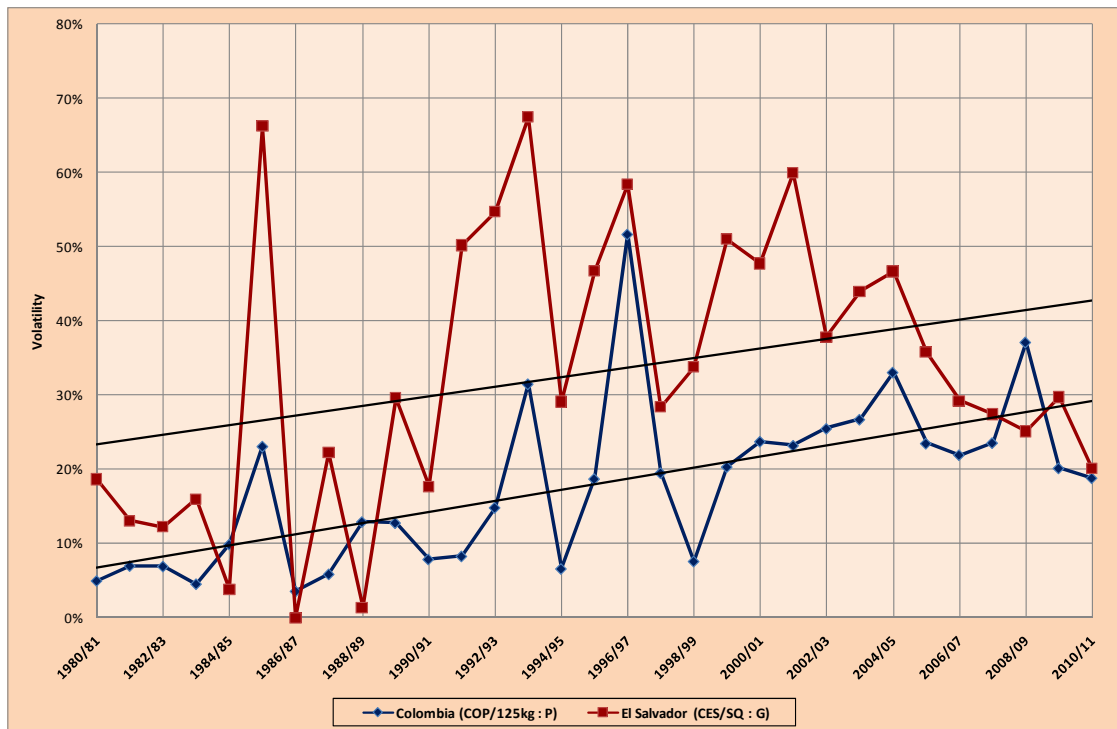
12. La volatilidad en el último período (2000/01 a 2010/11) disminuyó en tres países (Brasil, El Salvador y Etiopía), pero aumentó en los otros cuatro. En el período de libre mercado, de 1990/91 a 1999/2000, la volatilidad de los precios pagados a los caficultores aumentó en todos los países seleccionados excepto en Guatemala, lo que indica el aumento del riesgo de fluctuaciones de los precios entre los productores. Ese riesgo estuvo ligeramente atenuado en algunos países exportadores, pero permaneció considerable en muchos otros. Los Gráficos 4 a 7 muestran la evolución de los índices de volatilidad de los precios pagados a los caficultores en todo el período en conjunto.



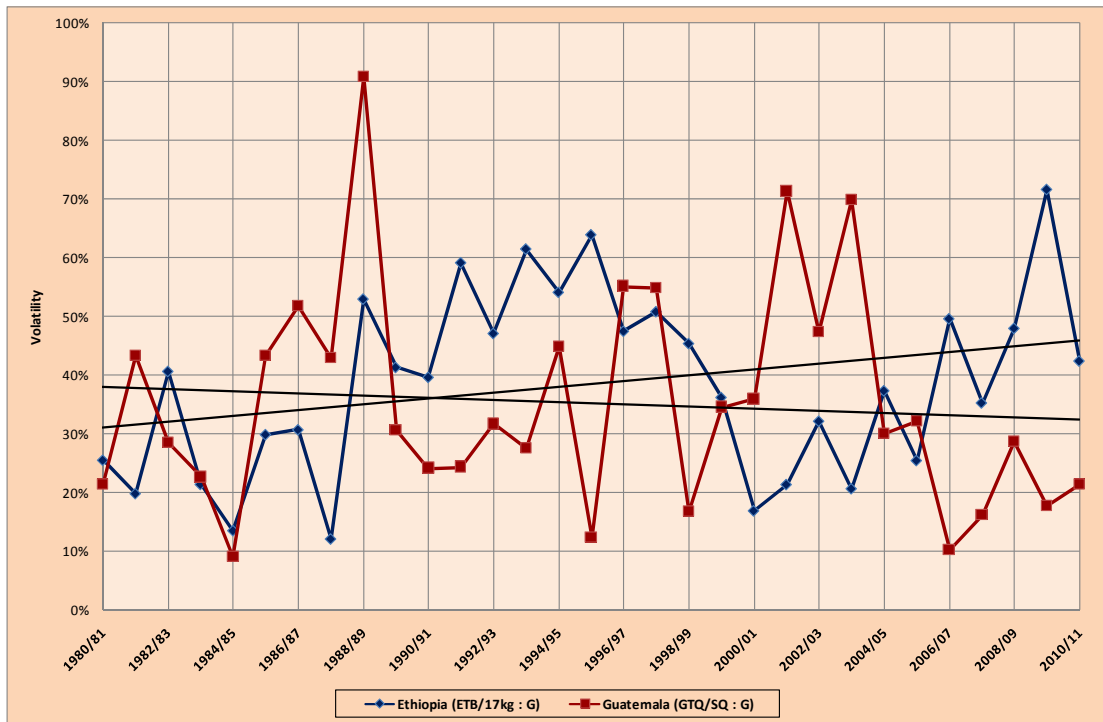
**Gráfico 4: Índice de volatilidad de los precios pagados a los caficultores en Brasil**



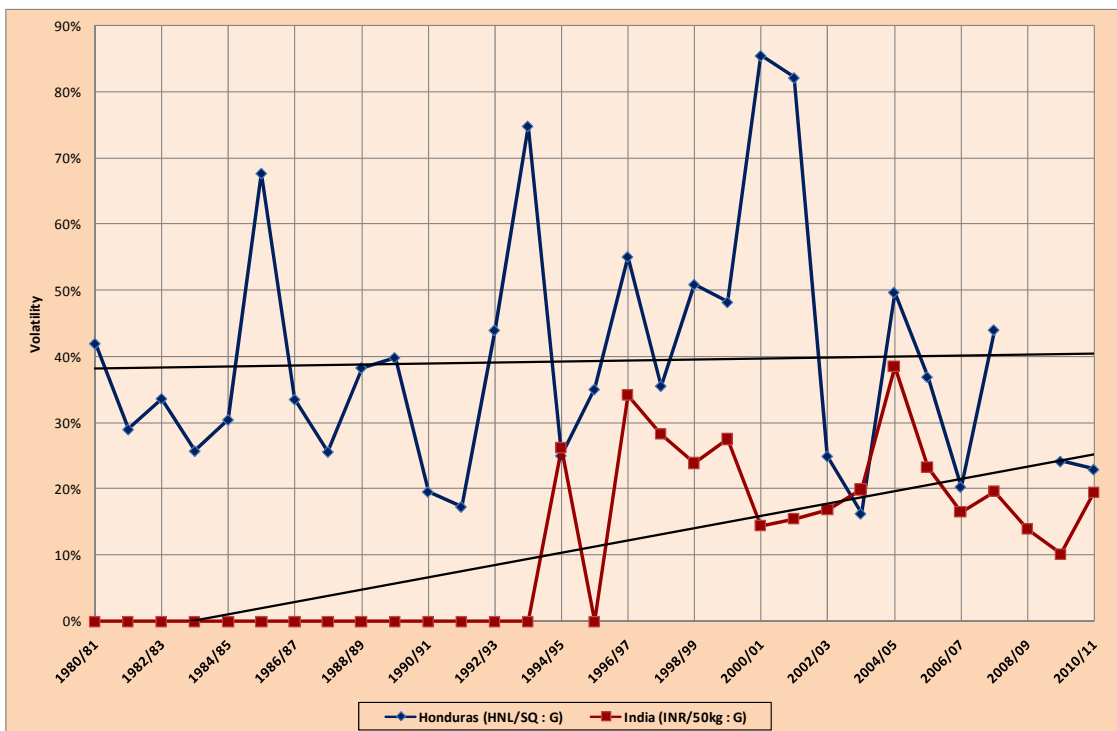
**Gráfico 5: Índice de volatilidad de los precios pagados a los caficultores en Colombia y El Salvador**



**Gráfico 6: Índice de volatilidad de los precios pagados a los caficultores en Etiopía y Guatemala**



**Gráfico 7: Índice de volatilidad de los precios pagados a los caficultores en Honduras y la India**



13. Estos gráficos muestran claramente una tendencia al descenso en la volatilidad de los precios pagados a los caficultores en Brasil y en Guatemala, mientras que es evidente la tendencia al aumento en la India, Colombia, Etiopía y El Salvador; Honduras se mantuvo relativamente estable.

#### **CONCLUSIÓN**

14. La volatilidad de los precios pagados a los caficultores en el período que abarca los años cafeteros 2000/01 a 2010/11 aumentó en cuatro países exportadores, esto es, Colombia, Guatemala, Honduras y la India. Esos aumentos fueron relativamente débiles, sin embargo, en comparación con el período anterior de 1980/81 a 1989/90. En los otros países seleccionados se registró una volatilidad más baja en comparación con el mismo período. Las condiciones del mercado interno podrían haber limitado la transmisión de la volatilidad de los precios internacionales a los precios pagados a los caficultores en algunos países. Sería necesario un análisis más a fondo para determinar hasta qué punto esas condiciones del mercado interno afectan a la volatilidad de los precios pagados a los caficultores.

15. Las fluctuaciones en la tasa de cambio entre las monedas nacionales y el dólar estadounidense no parecen haber influido en la volatilidad de los precios pagados a los caficultores, dado que los índices de volatilidad son relativamente similares y que en su evolución se reflejan las mismas tendencias.

16. Cabe señalar que en muchos casos los precios pagados a los caficultores en dólares estadounidenses están influenciados por los cambios de los precios en el mercado de futuros de Nueva York. La volatilidad en este mercado de futuros se transmite por contagio a los precios locales pagados a los caficultores.

## PRODUCCIÓN EN DETERMINADOS PAÍSES EXPORTADORES

	Brazil (A/R)	Colombia (A)	El Salvador (A)	Ethiopia (A)	Guatemala (A/R)	Honduras (A)	India (R/A)	Total	World total
1980/81	17 307	13 069	2 750	3 304	2 770	1 301	1 962	42 462	80 730
1981/82	34 686	14 522	2 988	3 214	2 662	1 330	2 697	62 098	100 499
1982/83	18 746	12 319	3 230	3 725	2 517	1 899	2 212	44 648	84 688
1983/84	28 065	12 969	3 153	3 888	2 361	1 367	1 452	53 256	89 255
1984/85	21 405	11 035	2 240	2 321	2 834	1 426	3 261	44 521	83 988
1985/86	30 102	11 764	1 782	2 833	2 632	871	1 571	51 556	90 173
1986/87	14 958	10 752	2 343	2 973	2 942	1 554	3 618	39 140	81 048
1987/88	43 014	12 757	2 501	2 883	3 052	1 520	1 941	67 668	107 774
1988/89	22 938	10 543	1 512	2 700	2 990	1 680	3 032	45 396	89 336
1989/90	24 541	13 048	2 788	3 439	3 473	1 767	1 785	50 840	94 151
1990/91	27 286	14 268	2 465	2 909	3 271	1 568	2 829	54 596	93 102
1991/92	27 293	17 815	2 198	2 925	3 497	2 322	3 000	59 049	101 104
1992/93	34 603	15 189	3 001	1 825	4 318	1 918	2 823	63 679	98 771
1993/94	28 167	10 298	2 378	2 967	3 536	1 829	3 533	52 708	90 546
1994/95	28 192	12 862	2 293	2 763	3 787	2 181	3 002	55 081	93 231
1995/96	18 060	12 963	2 585	3 165	4 002	1 909	3 717	46 401	86 896
1996/97	29 197	10 719	2 534	3 407	4 525	2 004	3 417	55 803	103 156
1997/98	26 148	12 219	2 175	3 057	4 219	2 564	3 805	54 188	99 550
1998/99	36 761	10 979	2 055	2 928	4 893	2 195	4 417	64 227	109 021
1999/00	47 578	9 679	2 598	3 784	5 120	2 985	4 867	76 610	131 647
2000/01	31 310	10 400	1 751	3 115	4 940	2 667	4 370	58 553	113 180
2001/02	31 365	11 962	1 686	4 044	3 669	3 036	4 604	60 367	107 895
2002/03	48 480	11 735	1 438	4 094	4 070	2 496	4 776	77 089	124 329
2003/04	28 820	11 230	1 477	4 394	3 610	2 968	5 534	58 033	107 720
2004/05	39 272	11 573	1 437	5 213	3 703	2 575	4 159	67 932	117 479
2005/06	32 944	12 564	1 502	4 779	3 676	3 204	4 090	62 760	111 974
2006/07	42 512	12 541	1 252	5 551	3 950	3 461	4 563	73 830	129 586
2007/08	36 064	12 504	1 505	5 967	4 100	3 842	4 319	68 299	120 572
2008/09	45 992	8 664	1 450	4 949	3 785	3 450	3 950	72 240	129 213
2009/10	39 470	8 098	1 065	6 931	3 835	3 575	4 950	67 925	124 351
2010/11	48 095	9 200	1 840	7 450	3 950	4 290	4 983	79 807	133 760
<b>Averages</b>	<b>31 722</b>	<b>11 943</b>	<b>2 128</b>	<b>3 790</b>	<b>3 635</b>	<b>2 315</b>	<b>3 524</b>	<b>59 057</b>	<b>104 152</b>
<b>World share</b>	<b>30.5%</b>	<b>11.5%</b>	<b>2.0%</b>	<b>3.6%</b>	<b>3.5%</b>	<b>2.2%</b>	<b>3.4%</b>	<b>56.7%</b>	

In thousand 60-kg bags

## ANEXO II

## PRECIOS PROMEDIO PAGADOS A LOS CAFICULTORES

	Brazil	Colombia	El Salvador	Ethiopia	Guatemala	Honduras	India	NY 2&3
1980/81	69.04	78.80	50.79	49.68	80.69	64.48	85.99	118.96
1981/82	53.72	78.96	69.20	71.70	85.16	73.08	83.13	127.63
1982/83	58.51	76.33	62.63	50.59	90.90	50.34	70.12	126.32
1983/84	39.45	71.13	68.34	50.13	113.74	73.21	70.51	140.63
1984/85	59.38	64.08	72.50	52.94	114.30	72.49	72.39	140.54
1985/86	102.21	80.72	90.28	73.83	193.14	116.96	104.20	204.83
1986/87	128.93	81.05	54.92	49.50	90.29	73.46	71.04	127.07
1987/88	40.22	75.41	64.69	55.77	81.76	86.51	94.46	132.35
1988/89	52.93	74.42	67.28	55.90	81.40	85.61	71.62	117.08
1989/90	55.83	70.16	55.48	55.57	51.40	53.20	63.80	89.94
1990/91	49.78	68.16	46.83	65.32	59.66	57.18	68.00	91.43
1991/92	44.31	58.94	32.22	69.91	42.86	43.88	50.82	71.04
1992/93	47.62	49.00	33.28	56.02	38.68	36.06	56.96	69.86
1993/94	55.24	71.51	78.23	98.94	62.14	60.31	67.24	119.99
1994/95	131.90	104.25	113.86	125.58	101.63	117.96	94.55	163.16
1995/96	110.24	90.56	75.07	71.53	89.85	63.99	72.26	112.45
1996/97	102.48	130.57	115.54	78.92	88.35	106.74	125.92	151.95
1997/98	149.21	107.75	94.52	99.48	109.41	105.56	107.38	136.38
1998/99	86.56	87.95	60.23	68.99	79.03	63.71	71.30	105.32
1999/00	75.70	79.08	52.36	60.87	77.13	59.24	66.60	103.81
2000/01	56.60	62.09	20.77	47.73	49.00	37.35	47.90	66.24
2001/02	33.81	53.24	18.71	27.92	47.33	34.81	38.71	52.36
2002/03	32.75	48.84	26.22	33.15	48.71	40.65	43.65	65.89
2003/04	45.86	55.29	33.71	43.49	60.42	47.17	51.30	73.24
2004/05	65.12	84.71	64.05	65.00	88.44	75.48	93.08	108.03
2005/06	88.58	88.61	64.12	55.56	89.79	78.18	91.05	108.17
2006/07	87.60	95.39	72.23	64.23	95.99	79.62	105.15	118.70
2007/08	103.96	116.91	90.46	76.44	112.09	97.88	123.19	140.37
2008/09	101.39	128.59	74.44	70.54	106.31	80.68	126.67	150.79
2009/10	108.39	166.54	95.56	83.50	131.48	105.53	146.88	149.06
2010/11	159.61	220.69	166.29		190.51	170.41	196.00	223.66

In US cents/lb GBE

## PRECIOS PROMEDIO PAGADOS A LOS CAFICULTORES

	Brazil (BRL/60kg : G)	Colombia (COP/125kg : P)	El Salvador (CES/SQ : G)	Ethiopia (ETB/17kg : G)	Guatemala (GTQ/SQ : G)	Honduras (HNL/SQ : G)	India (INR/50kg : G)
1980/81		9 118.41	128.77	38.58	81.83	130.78	786.70
1981/82		10 688.34	175.44	55.67	86.37	148.23	853.40
1982/83		12 495.50	158.78	39.28	92.18	102.09	767.80
1983/84		14 825.25	173.25	38.92	115.35	148.48	846.50
1984/85		18 078.17	183.82	41.11	115.92	147.03	987.59
1985/86		32 783.92	349.87	57.33	250.75	237.22	1 420.90
1986/87		41 137.08	278.50	38.44	228.90	149.00	1 015.70
1987/88		46 832.33	328.00	43.31	212.04	175.46	1 396.99
1988/89		58 986.75	341.13	43.40	223.61	173.62	1 239.34
1989/90		72 491.25	365.42	43.15	209.42	199.59	1 210.00
1990/91		89 939.50	380.30	50.73	304.34	320.41	1 529.50
1991/92		94 664.08	266.23	54.28	222.28	241.49	1 450.00
1992/93		90 529.50	296.82	105.07	215.21	224.40	1 814.88
1993/94		134 538.92	691.60	198.13	363.96	498.17	2 325.00
1994/95		200 307.92	1 011.81	283.84	591.93	1 096.59	3 296.67
1995/96	138.52	206 208.33	666.79	169.78	553.56	708.10	2 800.00
1996/97	139.23	309 382.52	1 025.74	195.68	536.15	1 397.98	4 982.08
1997/98	217.03	321 480.77	839.19	268.41	696.93	1 418.56	4 724.83
1998/99	148.78	320 402.76	534.67	201.51	568.50	903.21	3 361.42
1999/00	181.36	352 350.09	464.92	191.30	606.71	881.23	3 238.17
2000/01	140.47	309 224.66	184.37	150.01	386.72	578.98	2 472.50
2001/02	108.50	278 803.81	166.06	89.55	379.35	572.16	2 070.75
2002/03	139.61	308 325.25	232.67	106.71	387.49	706.60	2 275.58
2003/04	177.53	329 781.83	299.09	140.65	490.71	861.09	2 570.00
2004/05	244.23	442 475.08	568.37	210.92	687.17	1 436.71	4 502.50
2005/06	271.89	459 148.67	568.99	180.89	692.89	1 498.03	4 554.17
2006/07	249.19	451 347.42	640.97	213.68	745.72	1 525.66	4 952.50
2007/08	253.62	489 125.67	802.71	268.54	859.95	1 876.46	5 596.17
2008/09	259.03	633 373.83	660.51	294.27	862.32	1 545.97	6 826.42
2009/10	266.45	703 544.67	847.94	421.81	1 083.08	2 022.06	7 475.08
2010/11	362.12	947 791.67	1 583.76	836.72	1 588.65	3 486.61	10 465.22

## ANEXO IV

**ÍNDICE DE VOLATILIDAD DE LOS PRECIOS PAGADOS A LOS CAFICULTORES  
(CALCULADO EN CENTAVOS DE DÓLAR EE UU POR LIBRA GBE)**

	Brazil	Colombia	El Salvador	Ethiopia	Guatemala	Honduras	India	NY 2&3
1980/81	15.5%	4.9%	18.7%	25.5%	21.3%	41.9%	3.4%	29.3%
1981/82	18.9%	6.9%	13.0%	19.8%	43.3%	28.9%	2.8%	16.7%
1982/83	25.1%	6.7%	12.2%	40.6%	28.5%	33.6%	1.9%	7.8%
1983/84	15.9%	4.6%	16.0%	21.4%	22.6%	25.6%	3.1%	9.7%
1984/85	38.8%	10.2%	3.9%	13.5%	9.1%	30.4%	7.5%	7.5%
1985/86	66.4%	23.2%	102.9%	29.9%	115.2%	67.7%	2.2%	42.4%
1986/87	74.2%	3.1%	0.0%	30.7%	51.8%	33.5%	3.7%	28.2%
1987/88	33.1%	6.2%	22.2%	12.1%	45.9%	25.5%	4.3%	15.1%
1988/89	72.4%	12.9%	1.4%	53.0%	91.3%	38.2%	2.6%	29.4%
1989/90	49.7%	12.9%	35.8%	41.3%	30.5%	88.1%	2.9%	14.8%
1990/91	29.0%	8.1%	17.6%	39.6%	26.3%	25.8%	19.0%	14.6%
1991/92	36.8%	7.8%	40.9%	59.1%	25.1%	22.4%	0.5%	14.2%
1992/93	37.7%	14.9%	51.5%	47.1%	33.6%	48.6%	18.3%	31.0%
1993/94	57.5%	38.7%	67.7%	55.9%	29.4%	76.5%	0.0%	55.6%
1994/95	23.2%	6.9%	29.0%	58.8%	42.2%	29.4%	27.3%	23.7%
1995/96	39.1%	21.5%	46.9%	63.4%	11.7%	30.8%	8.5%	26.2%
1996/97	43.4%	53.0%	58.4%	47.0%	56.7%	58.2%	34.8%	45.8%
1997/98	35.3%	21.6%	28.4%	48.4%	55.6%	36.0%	32.1%	24.8%
1998/99	33.7%	12.2%	33.7%	45.4%	17.5%	52.8%	24.0%	21.9%
1999/00	41.6%	25.6%	51.0%	28.8%	35.9%	48.2%	27.7%	30.1%
2000/01	18.6%	21.3%	47.7%	16.9%	37.1%	85.6%	14.1%	17.6%
2001/02	34.7%	26.6%	59.9%	21.4%	69.7%	81.9%	15.2%	23.3%
2002/03	29.3%	26.2%	37.8%	32.1%	46.5%	24.9%	16.5%	18.8%
2003/04	27.1%	25.6%	44.0%	20.6%	69.2%	16.2%	21.1%	23.7%
2004/05	31.0%	34.8%	46.6%	37.4%	30.3%	49.4%	40.9%	31.0%
2005/06	25.9%	25.9%	35.8%	25.4%	31.3%	36.9%	26.3%	25.8%
2006/07	19.7%	21.7%	29.2%	49.7%	10.1%	20.2%	16.4%	17.6%
2007/08	16.3%	21.8%	27.4%	35.8%	15.9%	44.0%	19.5%	19.6%
2008/09	16.8%	36.6%	25.1%	47.3%	28.2%	24.0%	16.6%	19.1%
2009/10	11.7%	22.3%	29.7%	77.9%	17.1%	31.7%	10.7%	17.3%
2010/11	8.1%	16.9%	8.8%		17.7%	24.2%	15.2%	21.6%

**ÍNDICE DE VOLATILIDAD DE LOS PRECIOS PAGADOS A LOS CAFICULTORES  
(CALCULADO EN MONEDA NACIONAL)**

	Brazil (BRL/60kg : G)	Colombia (COP/125kg : P)	El Salvador (CES/SQ : G)	Ethiopia (ETB/17kg : G)	Guatemala (GTQ/SQ : G)	Honduras (HNL/SQ : G)	India (INR/50kg : G)
1980/81		4.9%	18.7%	25.5%	21.3%	41.9%	0.0%
1981/82		6.9%	13.0%	19.8%	43.3%	28.9%	0.0%
1982/83		6.8%	12.2%	40.6%	28.5%	33.6%	0.0%
1983/84		4.5%	16.0%	21.4%	22.6%	25.6%	0.0%
1984/85		9.8%	3.9%	13.5%	9.1%	30.4%	0.0%
1985/86		23.0%	66.2%	29.9%	43.2%	67.7%	0.0%
1986/87		3.5%	0.0%	30.7%	51.8%	33.5%	0.0%
1987/88		5.8%	22.2%	12.1%	42.9%	25.5%	0.0%
1988/89		12.9%	1.4%	53.0%	90.8%	38.2%	0.0%
1989/90		12.7%	29.6%	41.3%	30.6%	39.8%	0.0%
1990/91		7.8%	17.7%	39.6%	24.1%	19.5%	0.0%
1991/92		8.2%	50.2%	59.1%	24.3%	17.2%	0.0%
1992/93		14.8%	54.7%	47.1%	31.7%	43.9%	0.0%
1993/94		31.5%	67.4%	61.5%	27.5%	74.8%	0.0%
1994/95		6.5%	29.1%	54.1%	44.9%	24.9%	26.2%
1995/96	39.2%	18.7%	46.7%	63.9%	12.3%	35.0%	0.0%
1996/97	43.5%	51.7%	58.4%	47.5%	55.1%	55.0%	34.2%
1997/98	35.5%	19.5%	28.4%	50.8%	54.8%	35.5%	28.3%
1998/99	35.4%	7.5%	33.8%	45.4%	16.7%	50.8%	23.9%
1999/00	38.9%	20.3%	51.0%	36.2%	34.5%	48.2%	27.6%
2000/01	18.8%	23.7%	47.7%	16.9%	35.9%	85.5%	14.4%
2001/02	27.1%	23.2%	59.9%	21.4%	71.3%	82.1%	15.5%
2002/03	24.4%	25.4%	37.8%	32.1%	47.4%	24.9%	16.9%
2003/04	27.9%	26.7%	44.0%	20.6%	69.8%	16.2%	19.9%
2004/05	31.9%	33.0%	46.6%	37.3%	30.0%	49.7%	38.5%
2005/06	23.9%	23.4%	35.8%	25.4%	32.1%	36.9%	23.3%
2006/07	22.1%	21.9%	29.2%	49.6%	10.2%	20.2%	16.5%
2007/08	15.5%	23.5%	27.4%	35.3%	16.2%	44.0%	19.7%
2008/09	9.0%	37.1%	25.1%	48.0%	28.6%		13.9%
2009/10	8.0%	20.1%	29.7%	71.6%	17.7%	24.1%	10.2%
2010/11	25.1%	18.8%	20.1%	42.4%	21.4%	22.9%	19.6%