



INTERNATIONAL COFFEE ORGANIZATION  
ORGANIZACIÓN INTERNACIONAL DEL CAFÉ  
ORGANIZAÇÃO INTERNACIONAL DO CAFÉ  
ORGANISATION INTERNATIONALE DU CAFÉ

ICC 110-5

28 febrero 2013  
Original: inglés

C

Consejo Internacional del Café  
110<sup>o</sup> período de sesiones  
4 – 8 marzo 2013  
Londres, Reino Unido

**Comercio mundial de café soluble**

#### **Antecedentes**

De conformidad con los objetivos del Acuerdo Internacional del Café de 2007, la Organización Internacional del Café deberá facilitar la expansión y transparencia del comercio internacional de todos los tipos y formas de café y proporcionar a los Miembros estudios e informes técnicos sobre asuntos cafeteros. Basándose en lo estipulado, el programa de actividades de la Organización para el año cafetero 2012/13 (documento ICC-109-12) dispone la preparación de un estudio del comercio mundial de café soluble. Este informe ofrece un análisis de ese comercio y de su importancia tanto en los países exportadores como en los importadores.

#### **Medidas que se solicitan**

Se pide al Consejo que tome nota de este documento.

## COMERCIO MUNDIAL DE CAFÉ SOLUBLE

### INTRODUCCIÓN

1. Considerado una bebida fácil de preparar, el café soluble o “instantáneo” ha mostrado un notable impulso de crecimiento en muchos países y el comercio mundial de esa forma de café ha aumentado considerablemente. Este estudio se propone examinar tendencias en el comercio mundial de café soluble desde el año civil 1990. El estudio se basa en datos estadísticos de las exportaciones, importaciones y reexportaciones efectuadas entre 1990 y 2011. Se llevó también a cabo una comparación del comercio mundial de café soluble en dos períodos más cortos: de 1990 a 1999 y de 2000 a 2011. Todos los datos acerca del volumen de las importaciones, las exportaciones y las reexportaciones están en equivalente en grano verde. El estudio abarca los siguientes puntos:

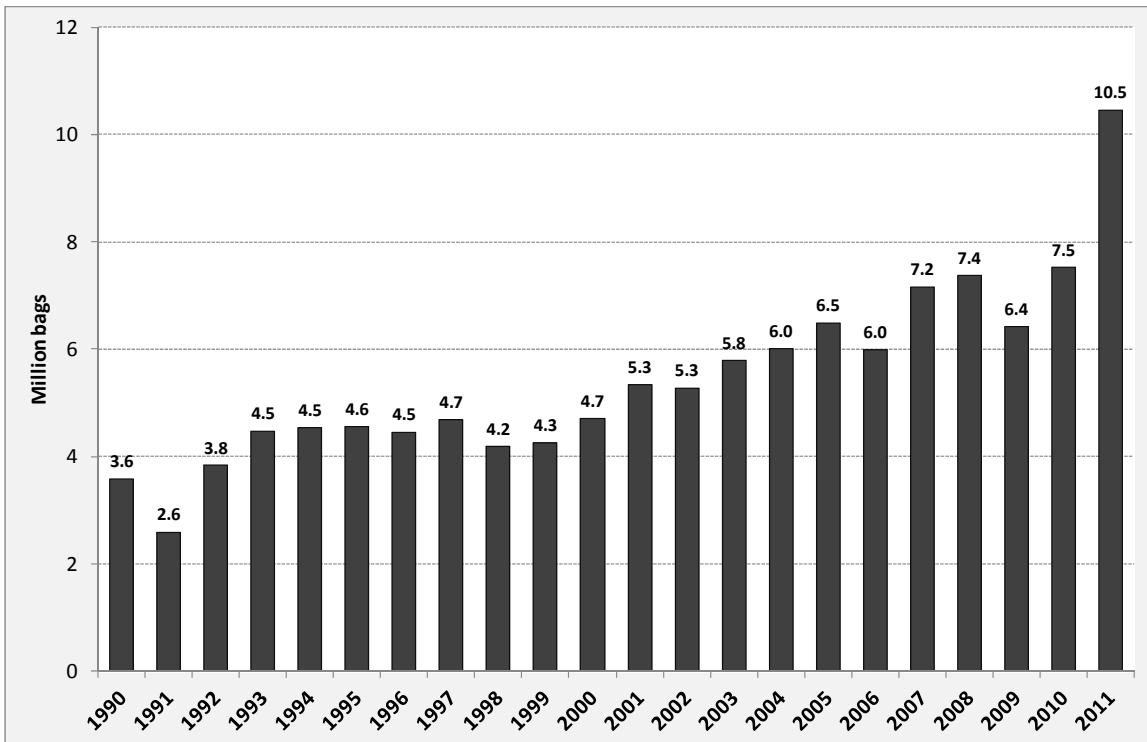
- I. Exportaciones de café soluble efectuadas por los países exportadores
- II. Comercio de café soluble efectuado por los países importadores
- III. Análisis comparativo del valor de las exportaciones efectuadas por los países exportadores y el valor de las reexportaciones efectuadas por los países importadores

### I. EXPORTACIONES DE CAFÉ SOLUBLE EFECTUADAS POR LOS PAÍSES EXPORTADORES

#### A: Volumen de exportaciones de café soluble

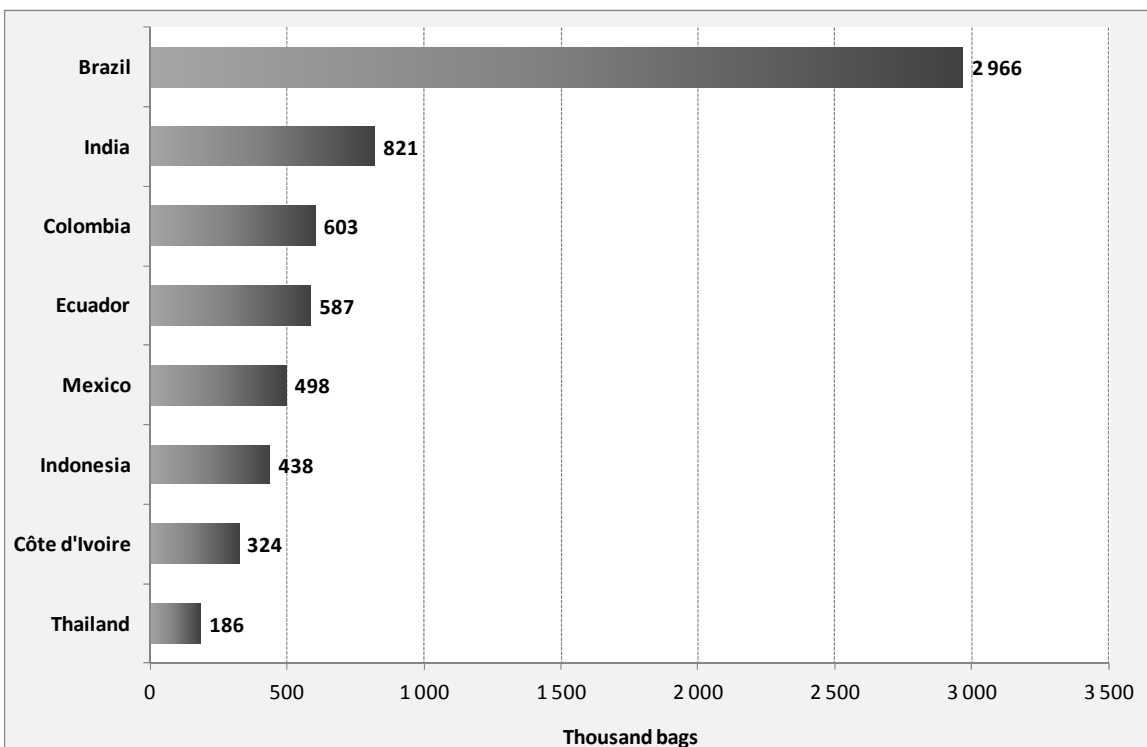
2. El volumen medio anual de exportaciones de café soluble efectuadas por los países exportadores entre 1990 y 2011 fue de 5,4 millones de sacos. En conjunto, las exportaciones de todos los países exportadores aumentaron de forma sostenida a una tasa media del 5,2%. Ese aumento fue más marcado en los últimos años, dado que la media anual entre 2000 y 2011 fue de 6,5 millones de sacos; esto representa una tasa de crecimiento del 7,5% en comparación con 4,1 millones de sacos entre 1990 y 1999, que corresponde a una tasa anual de crecimiento del 1,9%. El total de exportaciones de café soluble en 2011 fue de 10,5 millones de sacos frente a 4,7 millones en 2000 y 3,6 millones en 1990 (Gráfico 1).

**Gráfico 1: Exportaciones de café soluble efectuadas por los países exportadores**



3. Los principales países exportadores fueron Brasil, la India, Colombia y Ecuador. Fueron también países exportadores de café soluble importantes México, Indonesia y Côte d'Ivoire (Gráfico 2).

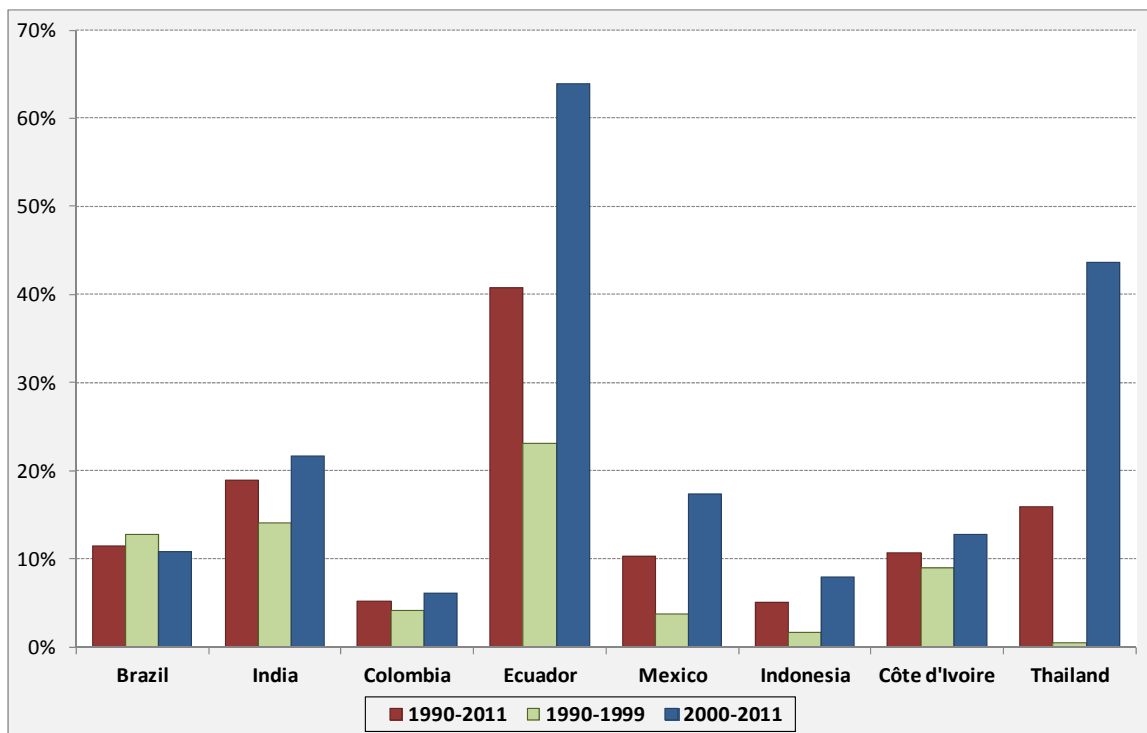
**Gráfico 2: Principales exportadores de café soluble (Promedio 2000 a 2011)**



4. A partir del año civil 2000, las exportaciones de café soluble del Brasil fueron por término medio de 3 millones de sacos al año, lo que representó el 45,3% de las exportaciones efectuadas por todos los países exportadores. Las exportaciones de la India, Colombia y Ecuador representaron el 12,6%, el 9,2% y el 9% respectivamente. Los porcentajes promedio de exportación de México e Indonesia fueron más bajos, del 7,6% y el 6,7% respectivamente. No obstante, en 2011 se registró un aumento muy importante en las exportaciones de café soluble de Indonesia, que alcanzaron un nivel de 2,7 millones de sacos, lo que representó el 25,5% de las exportaciones efectuadas por todos los países exportadores e hizo de Indonesia el segundo país exportador de café soluble después del Brasil.

5. En muchos países exportadores la industria del café soluble mostró un desarrollo acelerado, y el porcentaje de café soluble en las exportaciones de todas las formas de café aumentó en los últimos años. Ecuador y Tailandia en especial emergieron como países con una fuerte industria de elaboración de café soluble (Gráfico 3). Aumentó también considerablemente el porcentaje de café soluble en las exportaciones de todas las formas de café de la India y México.

**Gráfico 3: Porcentaje de café soluble de todas las formas de café exportadas por los países exportadores**



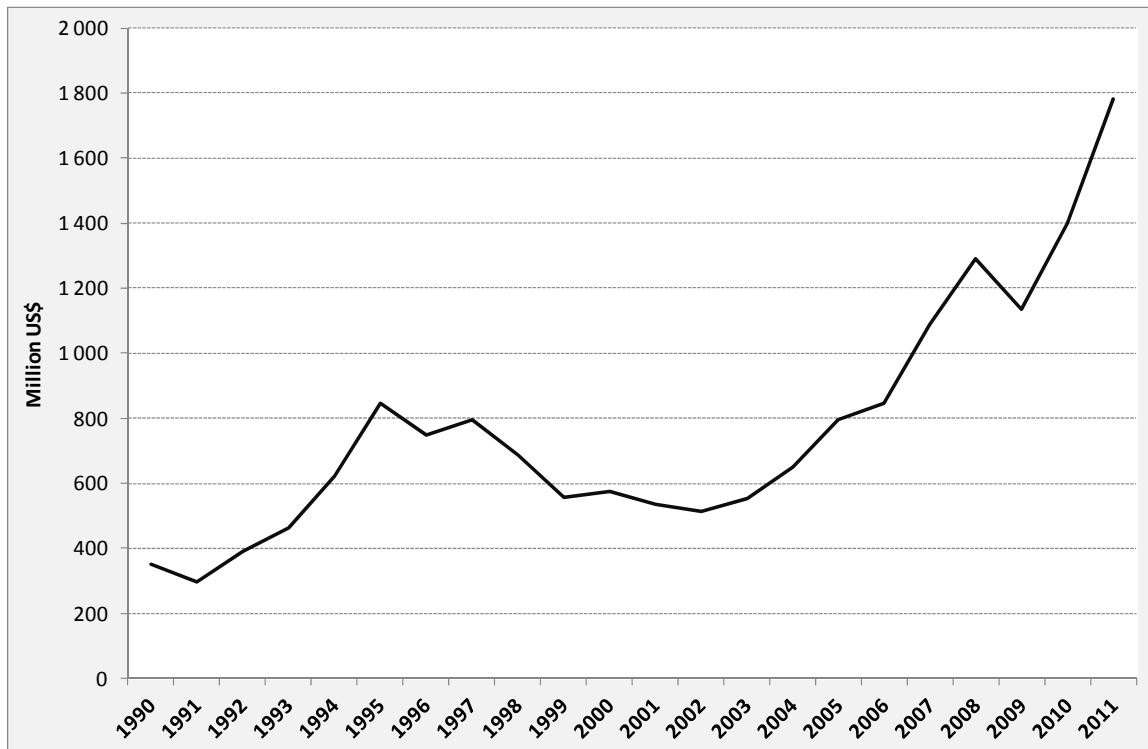
6. Si bien Brasil es aún el principal país exportador de café soluble, el porcentaje de café soluble en sus exportaciones de todas las formas de café sigue siendo de alrededor

del 11%. Cabe señalar, sin embargo, que las restricciones arancelarias están entre los factores que limitan las exportaciones de café elaborado del Brasil a la Unión Europea. Brasil sigue sujeto a derechos arancelarios de tercer país con un arancel del 9% en comparación con derechos arancelarios preferenciales del 3,1% que se aplican a otros países exportadores.

### **B: Valor de las exportaciones de café soluble**

7. En todo el período entre 1990 y 2011 el valor medio de las exportaciones de café soluble de los países exportadores fue de US\$769 millones por un volumen de 5,4 millones de sacos (Gráfico 4).

**Gráfico 4: Valor de las exportaciones de café soluble efectuadas por los países exportadores**



8. Los ingresos de exportación de soluble aumentaron entre 2000 y 2011 y fueron por término medio de alrededor de US\$930 millones al año por un volumen de 6,5 millones de sacos, frente a US\$576 millones por 4,1 millones de sacos en el período anterior. Se calculó que los ingresos de exportación en el año civil 2011 fueron de US\$1,8 miles de millones por un volumen de 10,5 millones de sacos, frente a US\$574 millones por un volumen de 4,7 millones en 2000, lo que representó un aumento del 210,3%. Esos aumentos son atribuibles a la mejora en los precios mundiales del café.

9. Estudiados por separado, se registró un aumento importante en los ingresos de exportación de café soluble de una serie de países exportadores (Cuadro 1). Brasil registró los ingresos de exportación de café soluble más elevados, de US\$653 millones en 2011, lo que representó un aumento del 202,5% con respecto a los ingresos de 2000, de US\$216 millones. Todos los principales países exportadores registraron considerables ingresos por sus exportaciones de café soluble entre 2000 a 2011. Los ingresos de exportación de café soluble descendieron, sin embargo, un 33,1% en Côte d'Ivoire –de US\$53 millones en 2000 a US\$35 millones en 2011– debido principalmente a malestar social.

**Cuadro 1: Valor de las exportaciones de café soluble (millones de US\$)**

	Calendar years				Averages			Growth rates		
	1990	1999	2000	2011	1990-2011	1990-1999	2000-2011	1990-2011	1990-1999	2000-2011
Brazil	171	224	216	653	334	276	382	6.6%	3.1%	10.6%
Colombia	56	97	113	250	125	100	147	7.4%	6.4%	7.5%
India	27	67	87	294	88	58	113	12.0%	10.6%	11.8%
Mexico	4	33	39	130	53	22	80	18.7%	28.0%	11.6%
Ecuador	11	21	22	151	51	29	70	13.2%	7.3%	19.4%
Côte d'Ivoire	68	69	53	35	50	65	37	-3.1%	0.1%	-3.6%
Indonesia	2	30	28	201	35	12	54	25.7%	37.8%	19.8%
Thailand	1	1	2	45	15	1	27	23.4%	9.9%	33.9%
Others	11	17	16	22	16	12	20	3.2%	4.5%	3.1%
<b>Total</b>	<b>350</b>	<b>559</b>	<b>574</b>	<b>1781</b>	<b>769</b>	<b>576</b>	<b>930</b>	<b>8.1%</b>	<b>5.3%</b>	<b>10.8%</b>

10. En conjunto hubo una marcada expansión de las industrias de elaboración de café soluble en algunos países exportadores, en especial en Indonesia, México, la India y Ecuador, que registraron tasas de crecimiento elevadas en el volumen de exportaciones de café soluble. En los últimos tiempos, a partir de 2000, se confirmó el continuo crecimiento en las exportaciones de café soluble de esos países, a los que se sumó Tailandia con una tasa de crecimiento del 33,9%.

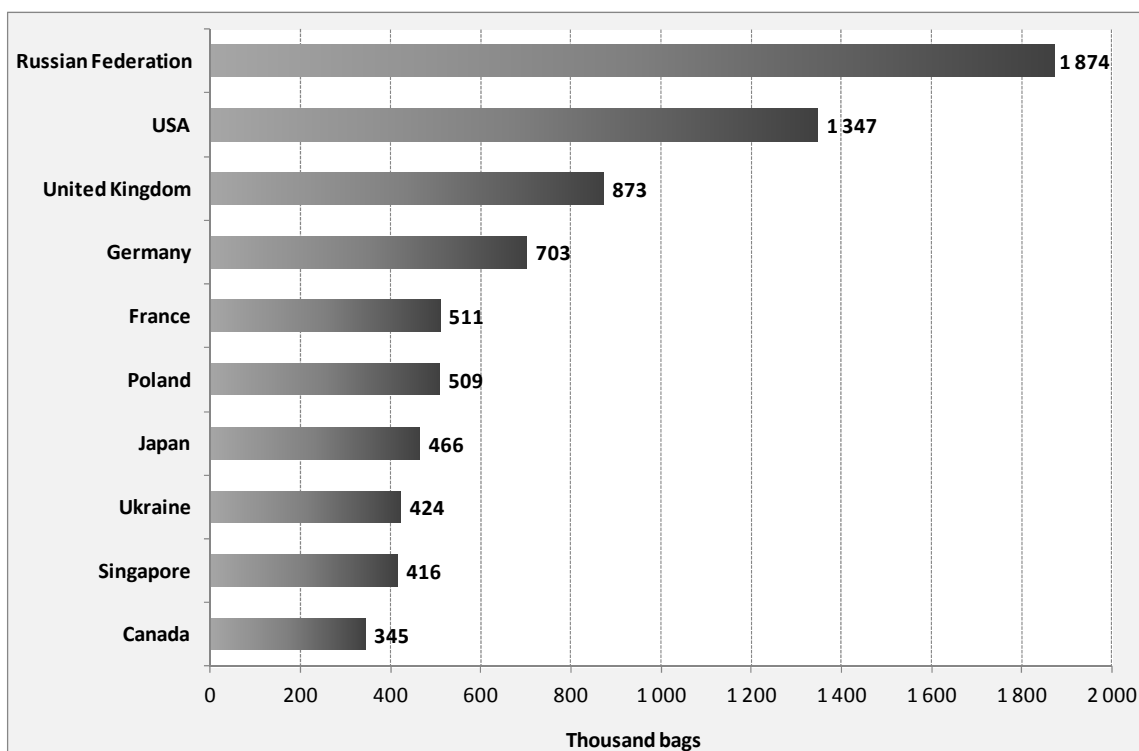
## II. COMERCIO DE CAFÉ SOLUBLE EFECTUADO POR LOS PAÍSES IMPORTADORES

### A: Importaciones de café soluble efectuadas por los países importadores

11. El volumen medio anual de las importaciones de café soluble efectuadas por los países importadores en todo el período que abarca el estudio fue de 12 millones de sacos. El volumen de las importaciones aumentó hasta situarse por término medio en 15,5 millones de sacos entre 2000 y 2011, frente a 7,7 millones de sacos entre 1990 y 1999. En el año civil 2011 fue de 17,8 millones de sacos frente a 10,1 millones en 2000. La Federación de Rusia fue el principal país importador de café soluble, con una media anual de 1,9 millones de sacos equivalente al 15,6% de las importaciones de café soluble de todos los países importadores entre 1990 y 2011. Los Estados Unidos de América, el Reino Unido

y Alemania importaron una media respectiva de 1,3 millones de sacos, 873.000 sacos y 703.000 sacos (Gráfico 5).

**Gráfico 5: Principales importadores de café soluble (Promedio 1990 a 2011)**



12. El porcentaje de importaciones de café soluble en el total de importaciones de todas las formas de café efectuadas por los países importadores fue relativamente bajo, por término medio del 11,2% entre 1990 y 2011. Ese porcentaje aumentó a un 12,9% al año a partir de 2000. Las importaciones de café soluble siguieron representando un porcentaje importante de las importaciones de todas las formas de café soluble efectuadas por algunos países (Cuadro 2).

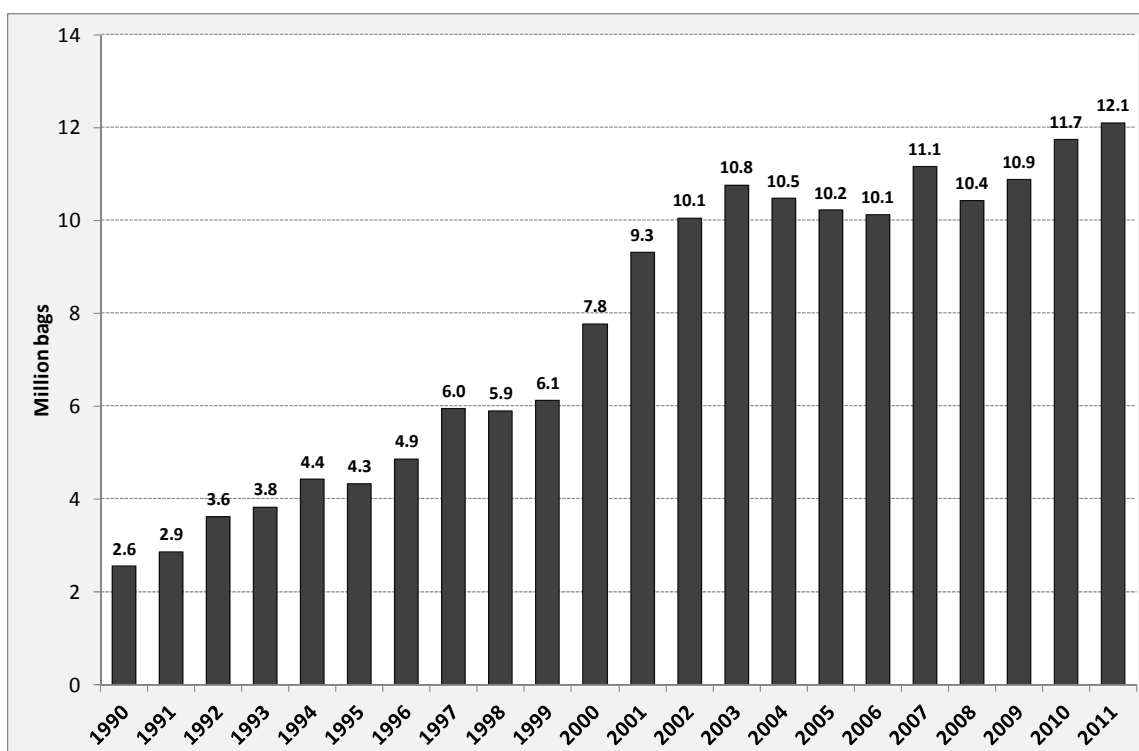
**Cuadro 2: Porcentaje de café soluble en las importaciones de todas las formas de café (en miles de sacos)**

	Soluble coffee imports			Imports of all forms			Percentage shares		
	1990-2011	1990-1999	2000-2011	1990-2011	1990-1999	2000-2011	1990-2011	1990-1999	2000-2011
Russian Federation	1 874	1 061	2 551	2 499	1 304	3 494	75.0%	81.4%	73.0%
Ukraine	424	83	708	584	115	974	72.6%	72.0%	72.7%
Singapore	416	168	622	1 050	1 182	939	39.6%	14.2%	66.2%
Poland	509	211	757	2 270	1 663	2 775	22.4%	12.7%	27.3%
United Kingdom	873	745	980	3 335	3 014	3 602	26.2%	24.7%	27.2%
Canada	345	265	411	3 244	2 706	3 692	10.6%	9.8%	11.1%
France	511	409	596	6 488	6 500	6 479	7.9%	6.3%	9.2%
Japan	466	441	486	6 576	5 805	7 218	7.1%	7.6%	6.7%
USA	1 347	1 064	1 583	21 910	19 996	23 505	6.1%	5.3%	6.7%
Germany	703	477	892	15 891	13 670	17 741	4.4%	3.5%	5.0%
<b>Total</b>	<b>11 977</b>	<b>7 748</b>	<b>15 501</b>	<b>106 555</b>	<b>90 491</b>	<b>119 943</b>	<b>11.2%</b>	<b>8.6%</b>	<b>12.9%</b>

**B: Reexportaciones de los países importadores**

13. La media anual de las reexportaciones de café soluble efectuadas por los países importadores entre 1990 y 2011 fue de 7,7 millones de sacos, lo que representó el 32,8% de las reexportaciones de todas las formas de café. En el año civil 2011 el total de reexportaciones de café soluble efectuadas por los países importadores fue de 12,1 millones de sacos frente a 2,6 millones en 1990 y 7,8 millones en 2000 (Gráfico 6).

**Gráfico 6: Volumen de reexportaciones de café soluble efectuadas por los países importadores**





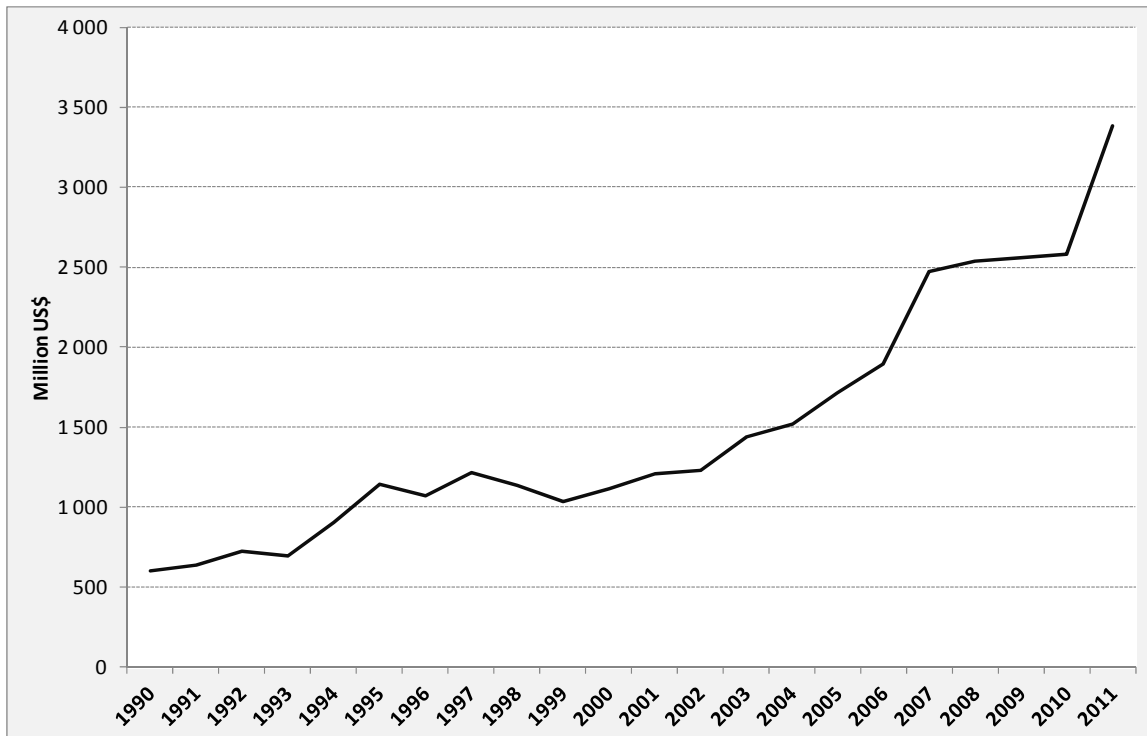
14. En el período abarcado por el estudio, las reexportaciones de Alemania representaron el 18,7% del total de reexportaciones de café soluble efectuadas por todos los países importadores y fueron de una media al año de 1,4 millones de sacos. Otros países en los que se registró un volumen significativo fueron: Singapur (11,1%), Malasia (8%), el Reino Unido (7,9%) y España (7,6%). Entre 2000 y 2011 esos países siguieron registrando un porcentaje importante de las reexportaciones de café soluble efectuadas por todos los países importadores.

15. Entre 1990 y 2011 el café soluble representó más de la mitad del total de las reexportaciones del Reino Unido (79,9%), Suiza (61,6%), España (61,3%) y Hungría (51,7%), entre otros. A pesar de la rápida expansión del comercio de café soluble en los países exportadores, ese comercio siguió dominado por los países importadores.

16. Por lo que respecta al valor de las reexportaciones, entre 1990 y 2011 los países importadores obtuvieron una media al año de US\$1,5 miles de millones por unas reexportaciones de café soluble de 7,7 millones de sacos por término medio. Entre 2000 y 2011 el valor medio de las reexportaciones aumentó y fue de casi US\$2 miles de millones por un volumen de 10,4 millones de sacos, frente a US\$917 millones por un volumen de 4,4 millones de sacos entre 1990 y 1999. Alemania obtuvo la cifra más importante, con unos ingresos de US\$518 millones por unas reexportaciones de 2 millones de sacos, lo que representó un porcentaje del 26,3% de los ingresos totales de los países importadores entre 2000 y 2011. El Reino Unido, Francia, los Países Bajos, España y Suiza también obtuvieron una cifra de ingresos importante por las reexportaciones de café soluble.

17. En tiempos más recientes el valor de las reexportaciones de café soluble aumentó considerablemente y llegó a US\$3,4 miles de millones en 2011 por un volumen de 12,1 millones de sacos frente a US\$1,1 miles de millones en 2000 por 7,8 millones de sacos.

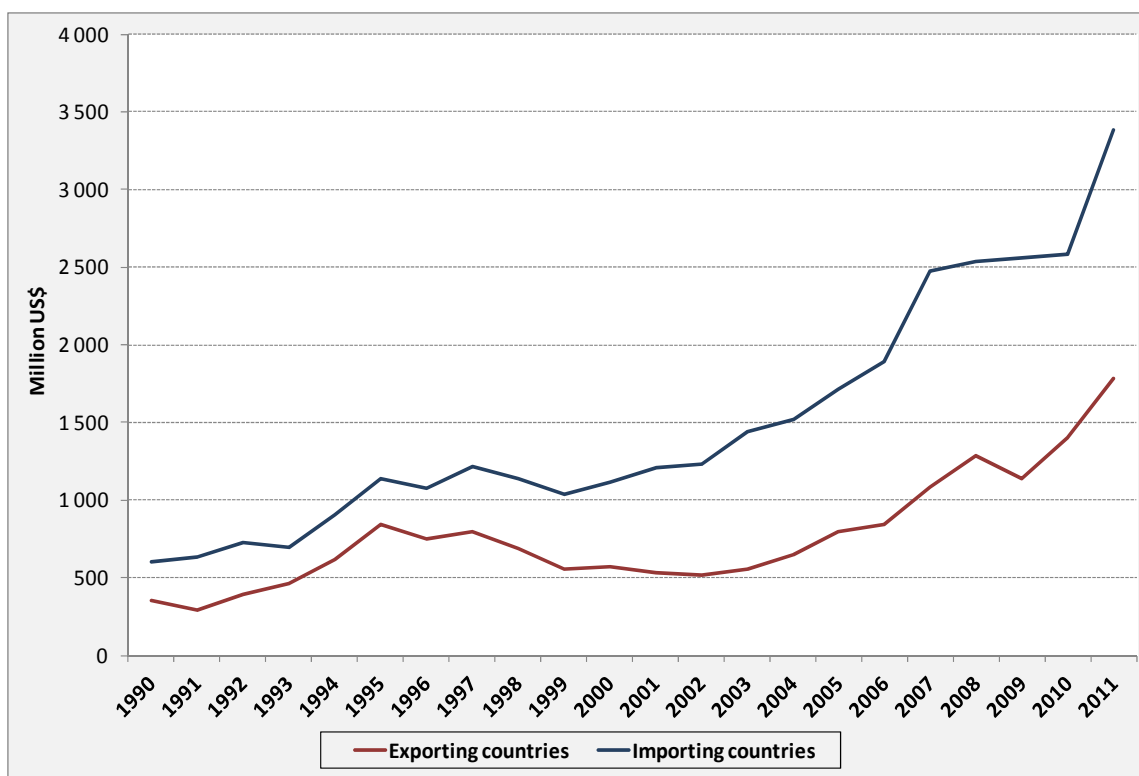
**Gráfico 7: Valor de las reexportaciones de café soluble efectuadas por los países importadores**



**III. ANÁLISIS COMPARATIVO DEL VALOR DE LAS EXPORTACIONES EFECTUADAS POR LOS PAÍSES EXPORTADORES Y EL VALOR DE LAS REEXPORTACIONES EFECTUADAS POR LOS PAÍSES IMPORTADORES**

18. En el Anexo figura un resumen de datos comparativos sobre el comercio de café soluble en los países exportadores e importadores. Entre 1990 y 2011 los países importadores obtuvieron unos ingresos de US\$1,5 miles de millones por un volumen de 7,7 millones de sacos, frente a los US\$769 millones que obtuvieron los países exportadores por un volumen de 5,4 millones de sacos (Gráfico 8). El valor de las reexportaciones efectuadas por los países importadores sobrepasó con mucho el valor de las exportaciones de los países exportadores.

**Gráfico 8: Valor de las exportaciones de café soluble efectuadas por los países exportadores y de las reexportaciones efectuadas por los países importadores**



19. Por lo que respecta a las tendencias en el comercio de café soluble, la tasa de crecimiento del volumen fue a partir de 2000 mucho más elevada en los países exportadores que en los países importadores, del 7,5% frente al 4,1%. No obstante, la tasa de crecimiento de los ingresos obtenidos de esas transacciones fue más o menos la misma para los dos grupos.

20. Puede entenderse mejor el desempeño de esos dos grupos (países exportadores y países importadores) si se comparan los valores unitarios de las reexportaciones y las exportaciones. El valor unitario de las reexportaciones de café soluble efectuadas por los países importadores fue mucho más elevado que el de las exportaciones efectuadas por los países exportadores.

## CONCLUSIÓN

21 Muchos de los países exportadores alentaron el establecimiento de instalaciones procesadoras de café soluble, la mayor parte en asociación con dos empresas multinacionales que controlan más del 75% del mercado mundial. Si bien se observaron importantes aumentos en algunos países exportadores, el porcentaje de mercado del café soluble en las exportaciones de todas las formas de café siguió siendo de alrededor del

12,5% entre 2000 y 2011. Ecuador, Tailandia, la India y México destacaron entre los países exportadores por tener los porcentajes de mercado más elevados de café soluble en sus exportaciones totales de todas las formas de café.

22. Por lo que respecta a los países importadores, el comercio de café soluble con los mercados emergentes mostró considerable dinamismo, y las importaciones aumentaron con rapidez, en especial en la Federación de Rusia, Ucrania, Turquía y muchos otros países. En los mercados tradicionales el café soluble representó un porcentaje significativo de las importaciones del Reino Unido y de Grecia. Las reexportaciones de café soluble estuvieron dominadas por Alemania, aunque representaron menos del 25% del total de reexportaciones de todas las formas de café.

23 Por último, cabe señalar que el comercio mundial de café soluble tuvo un crecimiento muy rápido desde 2000, lo que sugiere un aumento del consumo de esta forma de café, en especial en los mercados emergentes.

## COMPARACIÓN ENTRE LOS PAÍSES EXPORTADORES E IMPORTADORES

Volume and value	Exports by exporting countries		Re-exports by importing countries	
	Volume (thousand bags)	Value (million US\$)	Volume (thousand bags)	Value (million US\$)
1990	3 584	350	2 550	602
1999	4 257	559	6 112	1 036
2000	4 703	574	7 769	1 112
2011	10 451	1 781	12 095	3 386
Average 1990-2011	5 440	769	7 700	1 492
Average 1990-1999	4 116	576	4 444	917
Average 2000-2011	6 543	930	10 413	1 971

Growth rates	Exports by exporting countries		Re-exports by importing countries	
	Volume (%)	Value (%)	Volume (%)	Value (%)
Average 1990-2011	5.2%	8.0%	7.7%	8.6%
Average 1990-1999	1.9%	5.0%	40.2%	6.2%
Average 2000-2011	7.5%	10.8%	4.1%	10.7%

% share of all forms	Exports by exporting countries		Re-exports by importing countries	
	Volume (%)	Value (%)	Volume (%)	Value (%)
1990	4.4%	5.1%	24.1%	33.5%
1999	4.9%	5.9%	33.1%	31.4%
2000	5.3%	7.0%	37.9%	34.9%
2011	10.0%	7.2%	29.5%	22.5%
Average 1990-2011	6.3%	7.5%	32.8%	29.6%
Average 1990-1999	5.3%	6.4%	29.6%	32.3%
Average 2000-2011	7.0%	8.3%	34.2%	28.7%

Unit value	Exports by exporting countries (US cents/lb)	Re-exports by importing countries (US cents/lb)	Differential between unit values	
			US cents/lb	Percentage
1990	73.82	178.60	104.78	58.7%
1999	99.19	128.15	28.96	22.6%
2000	92.26	108.17	15.90	14.7%
2011	128.86	211.63	82.77	39.1%
Average 1990-2011	103.76	148.67	44.90	30.2%
Average 1990-1999	103.77	158.51	54.74	34.5%
Average 2000-2011	103.76	140.47	36.71	26.1%