



International Coffee Organization
Organización Internacional del Café
Organização Internacional do Café
Organisation Internationale du Café

ICC 96-7

25 septembre 2006
Original : français

F

Conseil international du Café
Quatre-vingt-seizième session
25 – 29 septembre 2006
Londres, Angleterre

Panorama du marché du café

Année caféière 2005/06

Contexte

Le présent document contient un panorama de l'évolution du marché du café au cours de l'année caféière 2005/06. Il se concentre sur le développement des variables clés de l'économie caféière mondiale, notamment les mouvements des prix du marché, l'offre et la demande.

Mesure à prendre

Le Conseil est prié de prendre note de ce rapport.

Introduction

1. Le redressement des prix du café observé au cours de l'année 2005 s'est confirmé pendant les premiers mois de l'année 2006 malgré quelques corrections baissières. Le prix le plus élevé pendant l'année caféière 2005/06 a été enregistré au mois de janvier lorsque la moyenne du prix indicatif composé de l'OIC a atteint 101,20 cents EU la livre. Ce niveau représentait une nette amélioration par rapport à 79,35 cents en janvier 2005, 58,68 cents en janvier 2004 et 54,04 en janvier 2003. La moyenne du prix indicatif composé de l'OIC au cours de l'année caféière 2005/06¹ est de 91,43 cents EU la livre contre 85,30 pour l'année caféière 2004/05 et 57,77 cents en 2003/04. Cette évolution des prix semble indiquer une récupération après les années de crise de l'économie caféière dans les pays exportateurs. L'observation des facteurs fondamentaux révèle une certaine rupture avec les excédents chroniques qu'a connu le marché du café pendant les années de crise et un retour à une situation de relatif équilibre entre l'offre et la demande, facteur de soutien durable des prix. En effet, les stocks ont été réduits aussi bien dans les pays importateurs que dans les pays exportateurs. La production a diminué dans plusieurs pays exportateurs qui ont été durement frappés par cette longue période de bas niveaux de prix. La consommation reste soutenue, ce qui accroît la pression sur les stocks. Pour la campagne 2005/06, la production mondiale a été de 106,86 millions pour une demande globale estimée à 117 millions de sacs au cours de l'année 2006². Malgré ces facteurs fondamentaux favorables au soutien des prix, le marché n'a pas été à l'abri des mouvements inattendus de nature spéculative.

I. Les prix du marché

Prix indicatif composé

2. Le tableau 1 contient les prix indicatifs mensuels de l'OIC et les prix sur les marchés à terme de New York et Londres entre 2000 et 2006 ainsi que leur différentiel. Au cours de l'année caféière 2005/06, les prix moyens ont fluctué entre 82,55 cents et 101,20 cents EU la livre. Malgré quelques corrections à la baisse, les niveaux de prix pendant l'année caféière 2005/06 restent fermes et indiquent une certaine récupération. Le graphique 1 indique la moyenne mensuelle du prix indicatif composé de l'OIC d'octobre 2000 à août 2006.

Doux de Colombie

3. Le prix indicatif des doux de Colombie qui avait enregistré une moyenne mensuelle de 126,92 cents EU la livre en janvier 2006 s'est replié progressivement avant de se relever au niveau de 114,14 cents pendant le mois d'août. Mais la moyenne de l'année caféière 2005/06 est de 113,01 cents EU la livre, ce qui représente une légère augmentation par rapport à la moyenne de 112,29 cents pour toute l'année caféière 2004/05.

¹ Il convient de noter que les moyennes de prix pour l'année caféière 2005/06 sont calculées jusqu'au 21 septembre 2006.

² La production totale de la campagne 2006/07 est estimée à 122 millions de sacs.

Autres doux

4. La moyenne du prix indicatif des Autres doux au cours de l'année caféière 2005/06 est inférieure à celle de l'ensemble de l'année caféière 2004/05. C'est une indication que le prix des Autres doux n'a pas maintenu sa fermeté après avoir atteint 124,20 cents EU la livre en janvier 2006. Néanmoins, le niveau actuel est plus élevé que ceux de la période 1999 – 2004.

Brésil et autres Arabicas naturels

5. Après avoir atteint une moyenne de 114,98 cents EU la livre en janvier 2006, le prix des Brésil et autres Arabicas naturels a subi des corrections à la baisse pour ne se situer qu'au niveau de 99,20 cents en septembre 2006. La moyenne de l'année caféière 2005/06 est de 100,84 cents la livre, légèrement supérieure à 98,22 cents pour la moyenne de l'année caféière 2004/05.

Robustas

6. Les prix des Robustas se sont améliorés depuis le début de l'année 2006, leur moyenne mensuelle fluctuant entre 59,60 cents et 73,59 cents EU la livre. L'évolution récente a été marquée par une forte augmentation des prix. La moyenne de l'année caféière 2005/06 est de 61,48 cents EU la livre contre 46,05 cents pour l'année caféière précédente et 36,37 cents en 2003/04. Par conséquent, le différentiel avec les Autres Arabicas doux a diminué.

7. Le graphique 2 donne l'évolution des prix indicatifs des quatre groupes pour la période d'octobre 2000 à août 2006.

Marchés à terme de New York et de Londres

8. L'évolution de la moyenne des 2^e et 3^e positions sur les marchés à terme de New York et de Londres est représentée dans le graphique 3. Sur le marché à terme de New York, sensible à la situation des Arabicas, la moyenne de l'année caféière 2005/06 est de 108,06 cents EU la livre contre 108,03 pour toute l'année caféière 2004/05. Les prix des Arabicas ont été relativement stables. En revanche, les cours sur le marché à terme de Londres qui reflète la situation de l'offre et de la demande des Robustas ont été très volatiles. La moyenne de l'année caféière 2005/06 était de 53,4 cents EU la livre, soit une augmentation de 25,08% par rapport à celle de l'année caféière 2004/05.

Prix de détail

9. Le tableau 2 indique les prix de détail moyens du café torréfié dans certains pays importateurs exprimés en valeur courante pour les années civiles de 2002 à 2005.

II. Offre

Production

10. La production totale pendant la campagne 2005/06 est de 106,86 millions de sacs contre 113,96 million en 2004/05. La production des Arabicas au cours de cette campagne 2005/06 a été de 69,25 millions de sacs contre 37,61 millions pour les Robustas. Les Arabicas représentent 64,81% de la production mondiale en 2005/06 contre 35,19% pour les Robustas. Le tableau 3 donne la production totale par continent et par groupe de café pendant les campagnes 2002/03 à 2005/06. En ce qui concerne la campagne 2006/07, les informations préliminaires en provenance de certains pays exportateurs, notamment le Brésil et le Viet Nam, permettent d'estimer la production totale aux alentours de 122 millions de sacs.

11. En **Afrique**, la production du café a baissé en raison notamment d'un certain nombre de problèmes dont la longue période de crise, le manque d'investissement dans la filière et les crises sociales et politiques. La production totale de l'Afrique au cours de la campagne 2005/06 est de 14,35 millions de sacs contre 14,45 millions en 2004/05. La **Côte d'Ivoire**, naguère plus grand pays producteur d'Afrique, a vu sa production réduite à 2 millions de sacs contre environ 4 millions par le passé. Si les conditions climatiques restent favorables l'**Éthiopie**, désormais premier producteur africain, maintiendra sa production au niveau actuel de 4,5 millions de sacs. L'**Ouganda** a eu une production de 2,36 millions de sacs pendant la campagne 2005/06. Le graphique 4 indique l'évolution de la production de l'Éthiopie, de la Côte d'Ivoire et de l'Ouganda depuis la campagne 1996/97.

12. Dans la région **Amérique centrale et du Nord**, on note une situation peu uniforme. Tandis que la production a diminué dans certains pays comme le Costa Rica, El Salvador et le Guatemala, au Mexique, la production qui avait baissé en 2004/05 semble augmenter en 2005/06. On note néanmoins une augmentation générale au niveau de l'ensemble de la région d'environ 9,54% en 2005/06 en enregistrant 17,07 millions de sacs contre 15,6 millions pendant la campagne 2004/05.

13. En **Amérique du Sud**, le **Brésil** avait connu une baisse de production pendant la campagne 2005/06 qui s'est située au niveau de 33,4 millions de sacs. Cependant, la campagne 2006/07 connaîtra une production de 41,57 millions de sacs selon les dernières estimations de CONAB. En **Colombie**, la production a fluctué entre 11 et 12 millions de sacs.

La production pour la campagne 2005/06 est de 11 millions de sacs contre 12,04 millions en 2004/05. Le graphique 5 indique l'évolution de la production au Brésil et en Colombie depuis la campagne 1996/97.

14. En **Asie/Océanie**, le **Viet Nam** a connu une baisse de production au cours de la campagne 2005/06 qui s'établit à 11 millions de sacs contre 13,84 millions en 2004/05. Pour la campagne 2006/07 qui commence en octobre prochain, il y a des indications que la production atteindra 14,5 millions de sacs. Quant à l'**Indonésie**, malgré un niveau de 8,34 millions de sacs atteint en 2005/06 la production reste incertaine. Elle était de 7,5 millions de sacs en 2004/05. La production **indienne** qui était de 4,6 millions de sacs en 2005/06 est menacée par le scolyte blanc du tronc du caféier sévissant dans de nombreuses plantations.

Stocks

15. Différentes sources font état d'une forte diminution de stocks aussi bien dans les pays exportateurs que dans les pays importateurs. Dans les pays exportateurs, le manque d'information officielle ne permet pas de donner des estimations précises sur le niveau des stocks. Tout indique néanmoins que certains pays ont utilisé leurs stocks pour honorer leurs engagements à l'exportation. Selon le rapport reçu au cours de la deuxième semaine du mois de septembre 2006, le Brésil qui détient le volume de stocks le plus important parmi les pays exportateurs, a ses stocks aux mains du Gouvernement aux alentours de 2,2 millions de sacs. Le niveau à la clôture de l'année caféière 2005/06 ne dépassera pas 20 millions de sacs. Tout indique que les stocks dans les pays importateurs se sont également réduits compte tenu d'une certaine baisse des exportations par rapport aux niveaux des années précédentes. Il est clair que l'industrie est amenée à utiliser de plus en plus ses stocks. Un niveau de 19,8 millions sacs a été enregistré à la fin de l'année civile en décembre 2005. Le graphique 6 indique l'évolution des stocks (importateurs et exportateurs) depuis 1996/97. Le tableau 4 présente l'offre du café par groupe.

Exportations

16. Les exportations cumulées d'octobre 2005 à juillet 2006 se chiffrent à 71,52 millions de sacs, soit une baisse de 5,69% par rapport à la même période en 2004/05 qui était de 75,83 millions de sacs (tableau 5). La baisse des exportations a été subie par les quatre groupes de café. Les graphiques 7 et 8 montrent, respectivement, le volume et la valeur des exportations totales toutes destinations des années caféières 1996/97 à 2005/06 (estimations). L'évolution du volume et de la valeur des exportations par groupe pendant les années civiles 2002 à 2005 est indiquée dans le tableau 6.

III. Demande

Consommation intérieure

17. La consommation intérieure dans les pays exportateurs pendant l'année caféière 2005/06 est estimée à 30,38 millions de sacs contre 29,36 millions en 2004/05 (tableau 7). Le Brésil est de loin le plus grand consommateur parmi les pays exportateurs avec un peu moins de 16 millions de sacs.

Consommation dans les pays importateurs

18. Dans les pays importateurs le niveau de la consommation totale est de l'ordre de 85 millions de sacs (tableau 8). La consommation par habitant au cours des années civiles 2001 à 2005 est indiquée dans le tableau 9.

19. La consommation globale pour l'année 2006 est estimée à environ 117 millions de sacs contre 115 millions en 2005.

Conclusion

20. La dynamique du marché au cours de l'année caféière 2005/06 semble contribuer au redressement des prix et confirmer la sortie de la crise de l'industrie caféière dans les pays exportateurs. Les derniers mois de l'année caféière 2005/06 ont connu une forte remontée des prix des Robustas, réduisant ainsi le différentiel avec les Autres Arabicas doux.

LISTE DES TABLEAUX ET GRAPHIQUES

Tableau

- 1 Prix indicatif composé de l'OIC, prix de groupe et moyenne des 2^e et 3^e positions sur les marchés à terme de New York et Londres
Moyennes mensuelles : janvier 2000 à août 2006 (cents EU la livre)
- 2 Prix de détail du café torréfié dans certains pays importateurs, moyennes des années civiles 2002 à 2005 (cents EU la livre)
- 3 Production totale par continent et par groupe, campagnes 2002/03 à 2005/06 (en milliers de sacs)
- 4 Offre de café par groupe, campagnes 2000/01 à 2005/06 (en milliers de sacs)
- 5 Exportations totales toutes destinations, octobre – juillet 2004/05 et 2005/06 (en millions de sacs)
- 6 Volume et valeur des exportations annuelles
volume en millions de sacs – valeur en milliards de dollars EU
- 7 Consommation intérieure dans certains pays exportateurs, campagnes 2001 à 2005 (en milliers de sacs)
- 8 Échanges et consommation dans les pays importateurs, années civiles 2001 à 2005 (en millions de sacs)
- 9 Consommation par habitant dans les pays importateurs, années civiles 2001 à 2005 (en kilogrammes)

Graphique

- 1 Moyenne mensuelle du prix indicatif composé de l'OIC, octobre 2000 à août 2006
- 2 Moyenne mensuelle du prix indicatif des groupes octobre 2000 à août 2006
- 3 Marchés à terme de New York et Londres
Moyenne mensuelle des 2^e et 3^e positions et différentiel octobre 2000 à août 2006
- 4 Production en Côte d'Ivoire, Éthiopie et Ouganda
Campagnes 1996/97 à 2005/06
- 5 Production au Brésil, en Colombie et au Vietnam
Campagnes 1996/97 à 2005/06
- 6 Stocks dans les pays exportateurs et importateurs
Année commençant 1996 à 2005
- 7 Volume des exportations totales
Années caféières 1996/97 à 2005/06 (estimation)
- 8 Valeur des exportations totales
Années caféières 1996/97 à 2005/06 (estimation)

**Table 1: ICO composite and group prices, and average of 2nd and 3rd positions in New York
and London futures markets**
Monthly averages: January 2000 to August 2006
(US cents/lb)

	ICO composite	Colombian Milds	Other Milds	Brazilian Naturals	Robustas	Average 2nd/3rd		Differential		
						New York	London	CM-BN	OM-Rob	NY-Lon
Jan-00	82.14	130.13	111.11	97.68	53.18	119.02	52.07	32.45	57.93	66.95
Feb-00	76.15	124.73	103.44	91.51	48.86	109.75	48.21	33.22	54.58	61.54
Mar-00	73.49	119.51	100.73	89.93	46.25	106.97	44.99	29.58	54.48	61.98
Apr-00	69.53	112.67	94.61	86.46	44.45	100.88	43.14	26.21	50.16	57.74
May-00	69.23	110.31	94.15	87.23	44.32	101.17	42.75	23.08	49.83	58.41
Jun-00	64.56	100.30	86.44	78.32	42.68	94.29	41.87	21.98	43.76	52.43
Jul-00	64.08	101.67	87.35	79.89	40.82	96.48	39.87	21.78	46.53	56.61
Aug-00	57.58	91.87	76.91	70.57	38.25	86.69	37.31	21.30	38.66	49.38
Sep-00	57.30	89.98	75.78	71.14	38.83	84.85	36.68	18.84	36.95	48.17
Oct-00	56.39	90.25	76.65	72.28	36.14	86.63	34.96	17.97	40.51	51.68
Nov-00	52.17	84.01	71.54	68.95	32.81	77.82	30.81	15.06	38.73	47.01
Dec-00	48.27	75.81	66.15	64.39	30.38	70.43	28.60	11.42	35.77	41.83
Jan-01	49.19	75.33	65.98	62.38	32.40	70.13	29.76	12.95	33.58	40.38
Feb-01	49.38	76.70	67.19	62.50	31.58	66.71	28.81	14.20	35.61	37.90
Mar-01	48.51	76.94	66.50	60.35	30.52	65.30	27.63	16.59	35.98	37.67
Apr-01	47.31	78.25	66.13	55.11	28.49	62.74	26.20	23.14	37.64	36.53
May-01	49.38	80.92	69.22	57.19	29.55	67.40	26.58	23.73	39.67	40.82
Jun-01	46.53	74.38	63.90	51.86	29.16	62.26	26.28	22.52	34.74	35.98
Jul-01	43.07	69.70	58.72	46.43	27.42	57.43	24.28	23.27	31.30	33.15
Aug-01	42.76	73.50	59.71	46.49	25.81	55.72	22.53	27.01	33.90	33.19
Sep-01	41.17	68.80	58.06	42.42	24.27	52.32	20.84	26.38	33.79	31.48
Oct-01	42.21	62.87	56.40	38.63	23.23	48.09	18.02	24.24	33.17	30.07
Nov-01	44.24	64.89	58.85	42.82	23.67	49.74	17.64	22.07	35.18	32.10
Dec-01	43.35	62.33	56.72	42.21	24.42	48.48	18.44	20.12	32.30	30.04
Jan-02	43.46	62.51	58.25	43.14	22.81	51.14	17.43	19.37	35.44	33.71
Feb-02	44.30	62.67	59.11	43.17	24.37	48.49	18.80	19.50	34.74	29.70
Mar-02	49.49	68.27	64.47	48.70	29.06	54.60	22.92	19.57	35.41	31.68
Apr-02	50.20	69.63	65.29	49.52	29.31	57.44	23.93	20.11	35.98	33.52
May-02	47.30	65.95	61.40	45.39	28.31	52.88	23.79	20.56	33.09	29.09
Jun-02	45.56	62.94	58.56	43.00	28.42	52.19	24.29	19.94	30.14	27.91
Jul-02	44.70	60.60	56.48	43.30	28.60	52.37	24.19	17.30	27.88	28.18
Aug-02	42.79	58.10	54.27	40.18	27.88	52.60	23.99	17.92	26.39	28.61
Sep-02	47.96	64.15	60.66	44.53	32.08	60.29	28.53	19.62	28.58	31.76
Oct-02	50.79	67.92	65.73	46.08	33.32	65.67	30.90	21.84	32.41	34.77
Nov-02	54.68	70.70	69.87	49.25	37.89	70.43	35.63	21.45	31.98	34.81
Dec-02	51.69	65.38	64.16	46.55	38.06	66.14	36.11	18.83	26.10	30.03
Jan-03	54.04	67.27	65.57	49.31	41.18	68.60	38.96	17.96	24.39	29.64
Feb-03	54.07	67.47	66.41	48.97	40.67	66.47	38.31	18.50	25.74	28.16
Mar-03	49.61	62.15	61.75	43.77	37.17	61.64	34.15	18.38	24.58	27.49
Apr-03	51.87	64.40	64.69	48.55	37.42	65.16	34.56	15.85	27.27	30.60
May-03	53.19	65.73	66.26	51.12	37.80	67.35	34.47	14.61	28.46	32.89
Jun-03	48.90	61.61	61.04	46.88	34.21	62.28	31.44	14.73	26.83	30.84
Jul-03	50.89	64.88	62.95	49.50	35.35	64.06	32.13	15.38	27.60	31.94
Aug-03	52.22	65.65	63.89	52.48	36.30	65.31	33.51	13.17	27.59	31.80
Sep-03	54.10	67.55	66.41	54.86	37.35	67.53	34.53	12.69	29.06	33.00
Oct-03	51.72	66.17	64.29	52.81	35.88	65.85	33.11	13.36	28.41	32.75
Nov-03	49.80	64.39	62.27	50.73	34.11	62.84	31.28	13.66	28.16	31.56
Dec-03	52.44	66.68	64.85	54.79	35.90	65.82	32.85	11.89	28.95	32.97
Jan-04	58.68	73.76	72.73	62.06	39.84	74.86	35.95	11.70	32.89	38.91
Feb-04	59.87	76.53	76.20	65.52	37.05	75.75	34.68	11.01	39.15	41.07
Mar-04	60.80	77.97	78.06	66.97	36.70	76.67	33.54	11.00	41.36	43.14
Apr-04	58.80	75.22	75.44	63.70	36.37	73.51	33.57	11.52	39.07	39.93
May-04	59.91	77.17	76.99	65.16	36.56	75.62	33.31	12.01	40.43	42.31
Jun-04	64.28	82.51	82.21	69.61	39.87	81.48	35.93	12.90	42.34	45.55
Jul-04	58.46	76.13	74.94	62.89	36.02	73.40	32.18	13.24	38.92	41.23
Aug-04	56.98	75.35	73.61	61.75	33.91	72.73	30.88	13.60	39.70	41.85
Sep-04	61.47	81.02	80.47	68.90	34.24	80.37	30.63	12.12	46.23	49.74
Oct-04	61.10	83.02	80.55	69.91	31.67	79.79	28.23	13.11	48.88	51.56
Nov-04	67.74	92.83	90.27	79.39	32.71	87.98	29.94	13.44	57.56	58.04
Dec-04	77.72	105.75	104.12	91.76	36.92	102.18	35.30	13.99	67.20	66.88
Jan-05	79.35	108.22	107.16	93.63	36.96	104.57	34.13	14.59	70.20	70.44
Feb-05	89.40	121.56	120.86	106.11	41.24	117.14	39.05	15.45	79.62	78.09
Mar-05	101.44	135.54	135.03	120.12	49.51	131.04	45.44	15.42	85.52	85.60
Apr-05	98.20	129.51	129.53	114.48	50.75	124.84	47.36	15.03	78.78	77.48
May-05	99.78	128.87	128.37	114.96	56.07	123.67	52.18	13.91	72.30	71.49
Jun-05	96.29	121.29	121.16	107.23	60.02	117.29	56.40	14.06	61.14	60.89
Jul-05	88.48	110.79	109.93	96.56	57.88	106.67	53.83	14.23	52.05	52.84
Aug-05	85.31	108.94	108.20	94.98	51.97	105.79	48.76	13.96	56.23	57.02
Sep-05	78.79	101.15	99.49	89.48	46.87	95.37	42.04	11.67	52.62	53.32
Oct-05	82.55	106.21	105.05	94.40	47.53	103.65	43.49	11.81	57.52	60.16
Nov-05	85.93	109.00	107.74	97.96	51.45	104.89	46.90	11.04	56.29	57.99
Dec-05	86.85	107.69	105.77	97.57	56.39	101.58	52.07	10.12	49.38	49.51
Jan-06	101.20	126.92	124.20	114.98	63.39	122.52	57.39	11.94	60.81	65.12
Feb-06	97.39	121.31	119.12	109.01	62.98	115.46	55.74	12.30	56.14	59.72
Mar-06	92.76	116.01	113.66	103.92	59.60	109.72	52.22	12.09	54.06	57.50
Apr-06	94.20	117.87	115.42	105.49	60.55	112.08	53.67	12.38	54.87	58.40
May-06	90.00	111.81	109.36	99.29	60.08	106.53	53.05	12.52	49.28	53.48
Jun-06	86.04	105.83	103.15	93.27	60.23	100.55	53.12	12.56	42.92	47.44
Jul-06	88.57	107.85	105.00	94.56	64.49	101.99	57.14	13.29	40.51	44.84
Aug-06	95.78	114.14	111.73	100.37	73.59	110.54	63.01	13.77	38.14	47.54

Table 2: Retail prices of roasted coffee in selected importing countries Calendar year averages (US cents/lb)				
	2002	2003	2004	2005
<i>European Community</i>				
Austria	285.70	317.98	333.10	376.66
Belgium	305.13	359.53	387.23	409.99
Cyprus	405.01	491.67	523.35	528.36
Denmark	309.24	356.94	395.72	427.99
Finland	184.03	213.11	233.74	259.54
France	207.23	249.82	272.08	274.78
Germany	272.71	317.96	332.58	406.37
Italy	457.12	546.72	601.12	612.75
Latvia	321.64	335.35	371.66	392.61
Luxembourg	428.50	528.24	578.92	604.07
Netherlands	260.34	320.01	347.29	375.17
Poland	211.22	212.21	225.79	256.34
Portugal	385.32	455.63	484.90	481.70
Slovakia	219.89	247.06	269.97	278.57
Slovenia	310.50	373.95	372.59	372.44
Spain	258.11	300.07	323.38	322.26
Sweden	255.03	293.55	308.34	299.17
United Kingdom 1/	1 210.68	1 333.62	1 455.58	1 474.26
<i>Other importing countries</i>				
Japan	812.51	818.55	875.00	822.50
Norway	309.10	348.00	383.70	410.72
Switzerland	446.12	512.44	568.54	594.29
USA	292.38	291.63	284.94	326.84

1/ Soluble coffee

Table 3: Total production by continent and by group CROP YEARS 2002/03 TO 2005/06					
(000 bags)					
Crop year commencing	2002	2003	2004	2005	% change 2004-2005
TOTAL	121 774	104 014	113 962	106 862	-6.23
<i>Africa</i>	<i>14 612</i>	<i>13 899</i>	<i>14 450</i>	<i>14 355</i>	<i>-0.66</i>
Cameroon	801	900	727	1 000	37.55
Cote d'Ivoire	3 145	2 689	2 328	2 171	-6.74
Ethiopia	3 693	3 874	5 000	4 500	-10.00
Kenya	945	673	709	1 002	41.33
Tanzania	824	611	763	720	-5.64
Uganda	2 890	2 598	2 593	2 366	-8.75
Others	2 314	2 554	2 330	2 596	11.42
<i>Arabicas</i>	<i>6 716</i>	<i>6 783</i>	<i>8 053</i>	<i>7 604</i>	<i>-5.58</i>
<i>Robustas</i>	<i>7 896</i>	<i>7 116</i>	<i>6 397</i>	<i>6 752</i>	<i>5.55</i>
<i>Asia&Oceania</i>	<i>25 622</i>	<i>28 766</i>	<i>27 423</i>	<i>26 536</i>	<i>-3.23</i>
India	4 683	4 495	3 844	4 630	20.45
Indonesia	6 785	6 571	7 536	8 340	10.67
Papua New Guinea	1 085	1 155	997	1 267	27.08
Thailand	758	846	797	764	-4.14
Vietnam	11 555	15 230	13 844	11 000	-20.54
Others	756	469	405	535	32.10
<i>Arabicas</i>	<i>4 245</i>	<i>4 000</i>	<i>3 802</i>	<i>4 200</i>	<i>10.47</i>
<i>Robustas</i>	<i>21 377</i>	<i>24 766</i>	<i>23 621</i>	<i>22 336</i>	<i>-5.44</i>
<i>Mexico & Central America</i>	<i>16 358</i>	<i>16 984</i>	<i>15 583</i>	<i>17 069</i>	<i>9.54</i>
Costa Rica	1 893	1 783	1 887	1 778	-5.78
El Salvador	1 438	1 457	1 447	1 372	-5.18
Guatemala	4 070	3 610	3 703	3 675	-0.76
Honduras	2 497	2 968	2 575	2 990	16.12
Mexico	4 000	4 550	3 407	4 200	23.28
Nicaragua	1 199	1 405	1 283	1 718	33.90
Others	1 261	1 211	1 281	1 336	4.29
<i>Arabicas</i>	<i>16 340</i>	<i>16 965</i>	<i>15 566</i>	<i>17 022</i>	<i>9.35</i>
<i>Robustas</i>	<i>18</i>	<i>19</i>	<i>17</i>	<i>47</i>	<i>176.47</i>
<i>South America</i>	<i>65 182</i>	<i>44 365</i>	<i>56 506</i>	<i>48 902</i>	<i>-13.46</i>
Brazil	48 617	28 823	39 283	33 371	-15.05
Colombia	11 889	11 197	12 042	11 000	-8.65
Ecuador	732	766	938	1 125	19.94
Others	3 944	3 579	4 243	3 406	-19.73
<i>Arabicas</i>	<i>55 163</i>	<i>37 260</i>	<i>51 364</i>	<i>40 422</i>	<i>-21.30</i>
<i>Robustas</i>	<i>10 019</i>	<i>7 105</i>	<i>5 142</i>	<i>8 480</i>	<i>64.92</i>
TOTAL	121 774	104 014	113 962	106 862	-6.23
Colombian Milds	13 330	12 352	13 292	12 480	-6.11
Other Milds	26 485	26 662	25 908	26 644	2.84
Brazilian Naturals	42 657	25 999	39 590	30 129	-23.90
Robustas	39 302	39 001	35 172	37 609	6.93
Arabicas	82 472	65 013	78 790	69 253	-12.10
Robustas	39 302	39 001	35 172	37 609	6.93
TOTAL	100.00	100.00	100.00	100.00	
Colombian Milds	10.95	11.88	11.66	11.68	
Other Milds	21.75	25.63	22.73	24.93	
Brazilian Naturals	35.03	25.00	34.74	28.19	
Robustas	32.27	37.50	30.86	35.19	
Arabicas	67.73	62.50	69.14	64.81	
Robustas	32.27	37.50	30.86	35.19	

Table 4: Supply of coffee by group
Crop years 2000/01 to 2005/06

(000 bags)						
Crop commencing	2000	2001	2002	2003	2004	2005
<u>TOTAL PRODUCTION</u>	<u>115 278</u>	<u>106 570</u>	<u>121 774</u>	<u>104 014</u>	<u>113 962</u>	<u>106 862</u>
Colombian Milds	12 161	13 390	13 330	12 352	13 292	12 480
Other Milds	29 173	27 122	26 485	26 662	25 908	26 644
Brazilian Naturals	32 301	28 767	42 657	25 999	39 590	30 129
Robustas	41 643	37 291	39 302	39 001	35 172	37 609
<i>Arabicas</i>	<i>73 635</i>	<i>69 279</i>	<i>82 472</i>	<i>65 013</i>	<i>78 790</i>	<i>69 253</i>
<i>Robustas</i>	<i>41 643</i>	<i>37 291</i>	<i>39 302</i>	<i>39 001</i>	<i>35 172</i>	<i>37 609</i>
<u>DOMESTIC CONSUMPTION</u>	<u>26 249</u>	<u>27 546</u>	<u>27 805</u>	<u>28 466</u>	<u>29 362</u>	<u>30 383</u>
Colombian Milds	1 460	1 460	1 459	1 466	1 471	1 477
Other Milds	5 130	5 562	5 518	5 634	5 825	5 764
Brazilian Naturals	12 359	11 822	12 814	11 697	13 968	13 383
Robustas	7 300	8 702	8 014	9 669	8 098	9 759
<i>Arabicas</i>	<i>18 949</i>	<i>18 844</i>	<i>19 791</i>	<i>18 797</i>	<i>21 264</i>	<i>20 624</i>
<i>Robustas</i>	<i>7 300</i>	<i>8 702</i>	<i>8 014</i>	<i>9 669</i>	<i>8 098</i>	<i>9 759</i>
<u>EXPORTABLE PRODUCTION</u>	<u>89 029</u>	<u>79 024</u>	<u>93 969</u>	<u>75 548</u>	<u>84 600</u>	<u>76 479</u>
Colombian Milds	10 701	11 930	11 871	10 886	11 821	11 003
Other Milds	24 043	21 560	20 967	21 028	20 083	20 880
Brazilian Naturals	19 942	16 945	29 843	14 302	25 622	16 746
Robustas	34 343	28 589	31 288	29 332	27 074	27 850
<i>Arabicas</i>	<i>54 686</i>	<i>50 435</i>	<i>62 681</i>	<i>46 216</i>	<i>57 526</i>	<i>48 629</i>
<i>Robustas</i>	<i>34 343</i>	<i>28 589</i>	<i>31 288</i>	<i>29 332</i>	<i>27 074</i>	<i>27 850</i>
<u>GROSS OPENING STOCKS</u>	<u>40 073</u>	<u>41 705</u>	<u>35 699</u>	<u>39 704</u>	<u>28 172</u>	<u>24 928</u>
Colombian Milds	2 587	1 957	2 051	2 071	1 520	1 155
Other Milds	2 276	2 628	3 073	2 480	2 693	2 360
Brazilian Naturals	28 503	30 192	24 238	28 194	18 584	17 671
Robustas	6 707	6 928	6 337	6 959	5 375	3 742
<i>Arabicas</i>	<i>33 366</i>	<i>34 777</i>	<i>29 362</i>	<i>32 745</i>	<i>22 797</i>	<i>21 186</i>
<i>Robustas</i>	<i>6 707</i>	<i>6 928</i>	<i>6 337</i>	<i>6 959</i>	<i>5 375</i>	<i>3 742</i>
<u>TOTAL EXPORTS</u>	<u>87 659</u>	<u>85 262</u>	<u>89 968</u>	<u>87 598</u>	<u>89 296</u>	
Colombian Milds	11 331	11 837	11 851	11 438	12 186	
Other Milds	23 975	21 350	21 564	20 809	20 418	
Brazilian Naturals	18 227	22 879	25 884	23 879	27 742	
Robustas	34 126	29 196	30 669	31 472	28 950	
<i>Arabicas</i>	<i>53 533</i>	<i>56 066</i>	<i>59 299</i>	<i>56 126</i>	<i>60 346</i>	
<i>Robustas</i>	<i>34 126</i>	<i>29 196</i>	<i>30 669</i>	<i>31 472</i>	<i>28 950</i>	

**Table 5: Total Exports to All Destinations
October-July 2004/05 and 2005/06**

(million bags)

	2004/05	2005/06	% variation
TOTAL	75.83	71.52	-5.69
Colombian Milds	10.63	9.82	-7.60
Other Milds	17.41	17.14	-1.55
Brazilian Naturals	22.97	20.87	-9.14
Robustas	24.81	23.68	-4.58
Arabicas	51.01	47.84	-6.23
Robustas	24.81	23.68	-4.58

Table 6: Volume and value of annual exports

	2002	2003	2004	2005
Colombian Milds				
- Volume	11.36	11.72	11.39	12.00
- Value	0.98	1.04	1.22	1.78
Other Milds				
- Volume	21.65	21.14	21.98	19.41
- Value	1.70	1.75	2.16	2.68
Brazilian Naturals				
- Volume	24.61	23.69	26.31	25.62
- Value	1.31	1.47	2.03	2.97
Robustas				
- Volume	30.84	29.38	31.05	29.64
- Value	1.14	1.34	1.47	1.81
Total				
- Volume	88.46	85.93	90.73	86.67
- Value	5.13	5.60	6.88	9.24

Volume in million bags - value in billion US\$

Table 7: Domestic consumption in selected exporting countries
Crop years 2001 to 2005

(000 bags)

Crop year commencing	2001	2002	2003	2004	2005
<u>TOTAL</u>	<u>27 547</u>	<u>27 804</u>	<u>28 465</u>	<u>29 363</u>	<u>30 384</u>
Brazil	13 600	14 000	14 200	14 900	15 950
Indonesia	2 000	1 833	2 000	2 000	2 000
Ethiopia	1 833	1 833	1 833	1 833	1 833
Mexico	1 500	1 500	1 500	1 500	1 500
Colombia	1400	1 400	1 400	1 400	1 400
India	1134	1134	1134	1134	1134
Philippines	821	829	917	917	917
Venezuela	690	690	700	700	710
Thailand	500	500	500	500	500
Vietnam	500	500	500	500	500
Dominican Republic	340	340	340	378	378
Haiti	340	340	340	340	340
Madagascar @	128	217	333	333	333
Cote d'Ivoire @	317	317	317	317	317
Costa Rica	255	225	272	366	302
Guatemala	300	300	300	300	300
Honduras	200	200	200	230	230
Cuba	220	224	224	224	224
Congo, Dem. Rep. of	200	200	200	200	200
Nicaragua	181	185	190	190	190
El Salvador	144	153	153	173	173
Ecuador	200	150	150	150	150
Others	744	734	762	778	803

Table 8: Trade and consumption in importing countries
Calendar years 2001 to 2005

	(million bags)				
	2001	2002	2003	2004	2005
Importing Members					
a. Imports	85 378	87 077	89 259	92 325	93 078
b. Re-exports	19 716	20 963	22 243	24 031	27 005
c. Net Imports (a)-(b)	65 662	66 114	67 015	68 294	66 073
d. Inventories of green coffee at the end of year	9 442	10 112	9 962	9 586	9 128
e. Disappearance	65 555	65 444	67 165	68 670	66 531
Non-members					
Net imports	16 232	17 277	16 515	18 276	18 500
Consumption of all importing countries	81 787	82 721	83 680	86 946	85 031
Consumption of selected countries					
<i>European Union</i>	37 747	38 182	38 364	39 348	36 687
Austria	1 049	952	757	1 033	810
Belgium/Luxembourg	987	1 635	1 719	1 458	1 307
Czech Republic	655	646	556	546	534
Denmark	863	806	725	849	814
Finland	952	975	971	1 041	1 048
France	5 241	5 492	5 429	5 001	5 053
Germany	9 475	9 064	9 076	10 177	8 052
Greece	578	864	1 003	928	911
Hungary	740	709	611	561	392
Italy	5 252	5 180	5 503	5 405	5 460
Netherlands	1 732	1 641	1 827	1 599	1 454
Poland	1 958	1 952	2 096	2 202	2 133
Portugal	768	738	679	771	749
Spain	2 869	2 907	2 826	2 791	2 959
Sweden	1 259	1 235	1 181	1 242	1 162
United Kingdom	2 185	2 201	2 189	2 391	2 396
Other EU members	1 184	1 185	1 215	1 356	1 452
Japan	6 936	6 875	6 770	7 117	7 224
Norway	711	692	682	710	743
Switzerland	819	824	845	712	1 105
USA	19 343	18 871	20 505	20 783	20 771

1/ Includes estimates

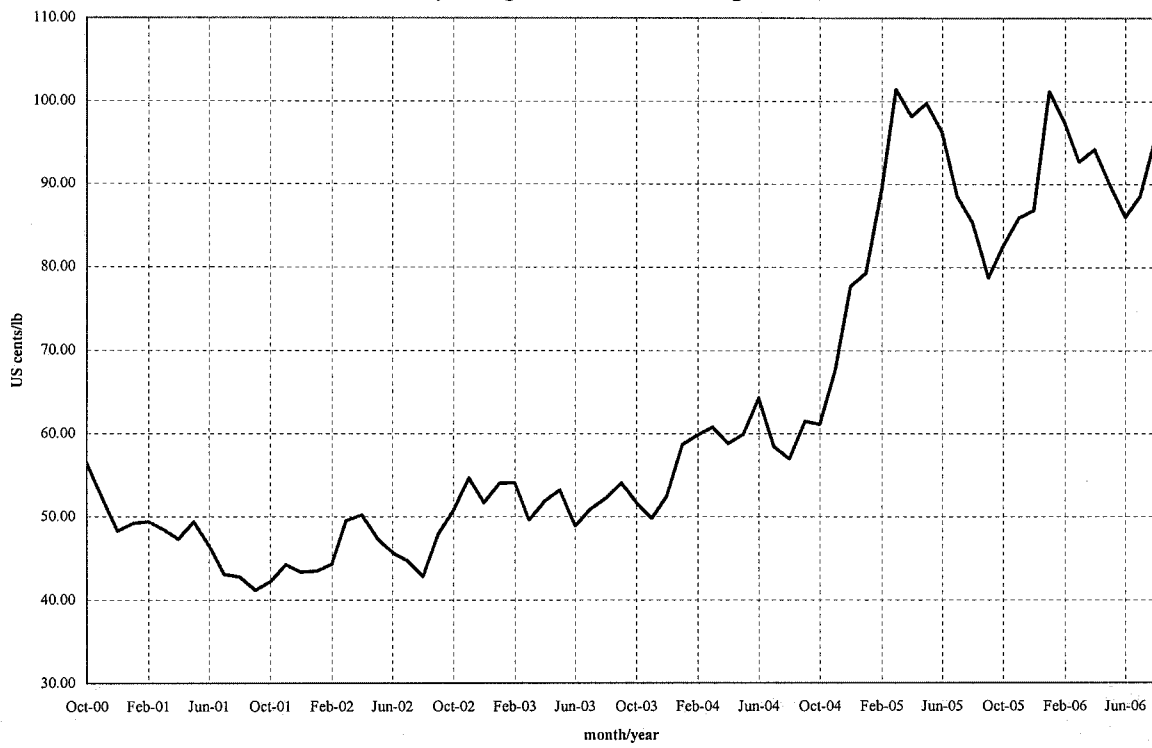
**Table 9: Per capita consumption in importing countries
Calendar years 2001 to 2005**

	(kilograms)				
	2001	2002	2003	2004	2005
TOTAL	4.50	4.46	4.55	4.64	4.48
<i>European Community</i>	5.01	5.05	5.05	5.17	4.82
Austria	7.83	7.07	5.59	7.59	5.95
Belgium/Luxembourg	5.52	9.10	9.52	8.08	7.25
Cyprus	4.54	4.39	4.50	5.19	5.59
Czech Republic	3.85	3.80	3.27	3.21	3.14
Denmark	9.66	9.01	8.07	9.42	9.04
Estonia	4.85	4.94	5.24	5.91	6.67
Finland	11.01	11.24	11.19	11.94	12.02
France	5.31	5.54	5.45	5.02	5.07
Germany	6.90	6.59	6.60	7.40	5.86
Greece	3.47	4.72	5.46	5.05	4.96
Hungary	4.35	4.19	3.62	3.32	2.32
Ireland	2.30	2.08	2.27	3.22	3.36
Italy	5.44	5.44	5.73	5.58	5.63
Latvia	3.97	3.87	4.38	4.36	4.31
Lithuania	3.50	3.60	3.28	4.10	4.38
Malta	2.31	4.00	5.10	3.90	3.45
Netherlands	6.47	6.10	6.76	5.89	5.36
Poland	3.07	3.06	3.29	3.46	3.35
Portugal	4.48	4.28	3.90	4.41	4.28
Slovakia	3.45	3.32	3.55	3.56	4.10
Slovenia	5.82	6.03	5.46	5.85	6.00
Spain	4.24	4.23	4.05	4.00	4.24
Sweden	8.49	8.31	7.91	8.28	7.76
United Kingdom	2.22	2.23	2.21	2.40	2.40
<i>Other importing countries</i>	3.95	3.84	4.03	4.07	4.12
Japan	3.27	3.24	3.18	3.34	3.40
Norway	9.46	9.15	8.95	9.27	9.71
Switzerland	6.80	6.78	6.90	5.77	8.97
USA 1/	4.09	3.95	4.25	4.26	4.22

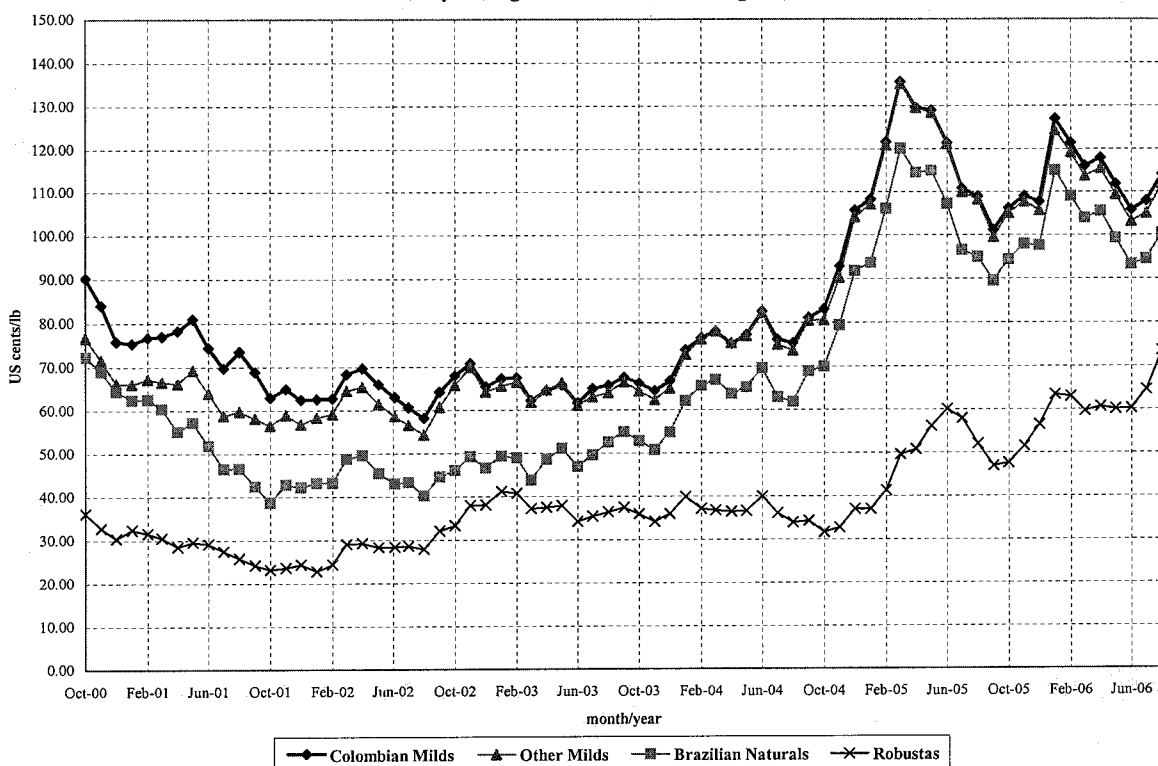
The data contained in this table are derived from the disappearance in importing countries and information on population

1/ Based on estimates of civilian population by the United States Department of Commerce

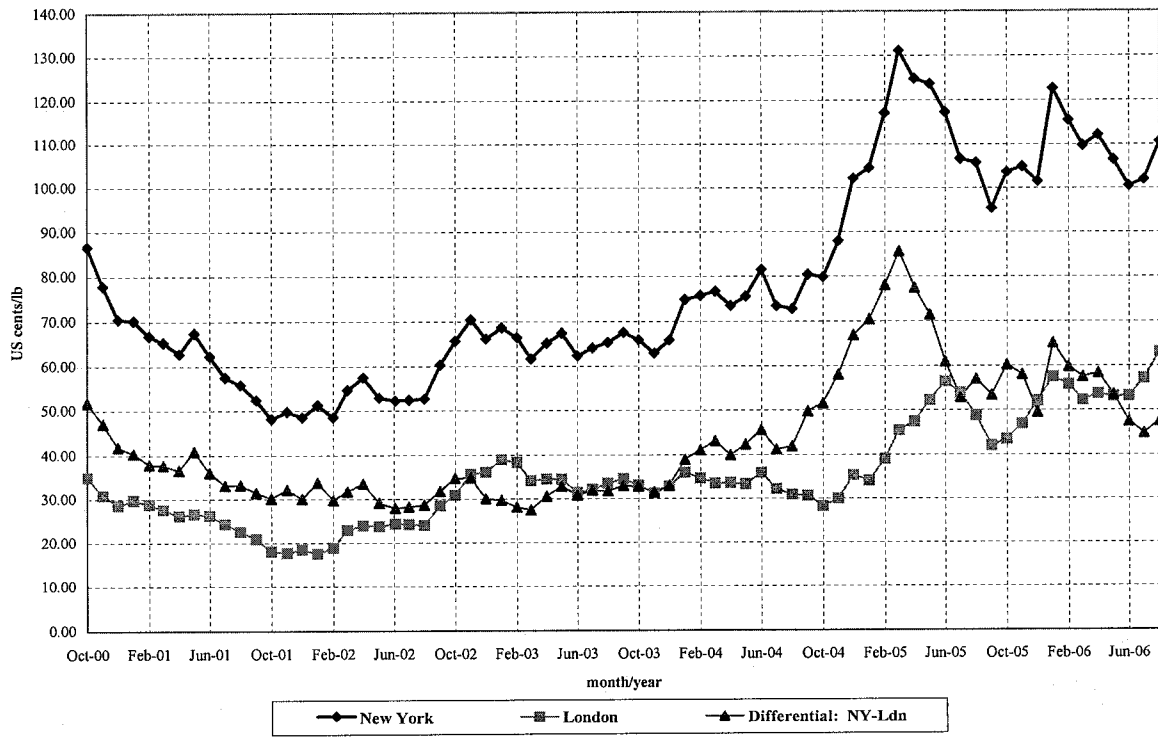
Graph 1: ICO composite indicator price
Monthly averages: October 2000 to August 2006



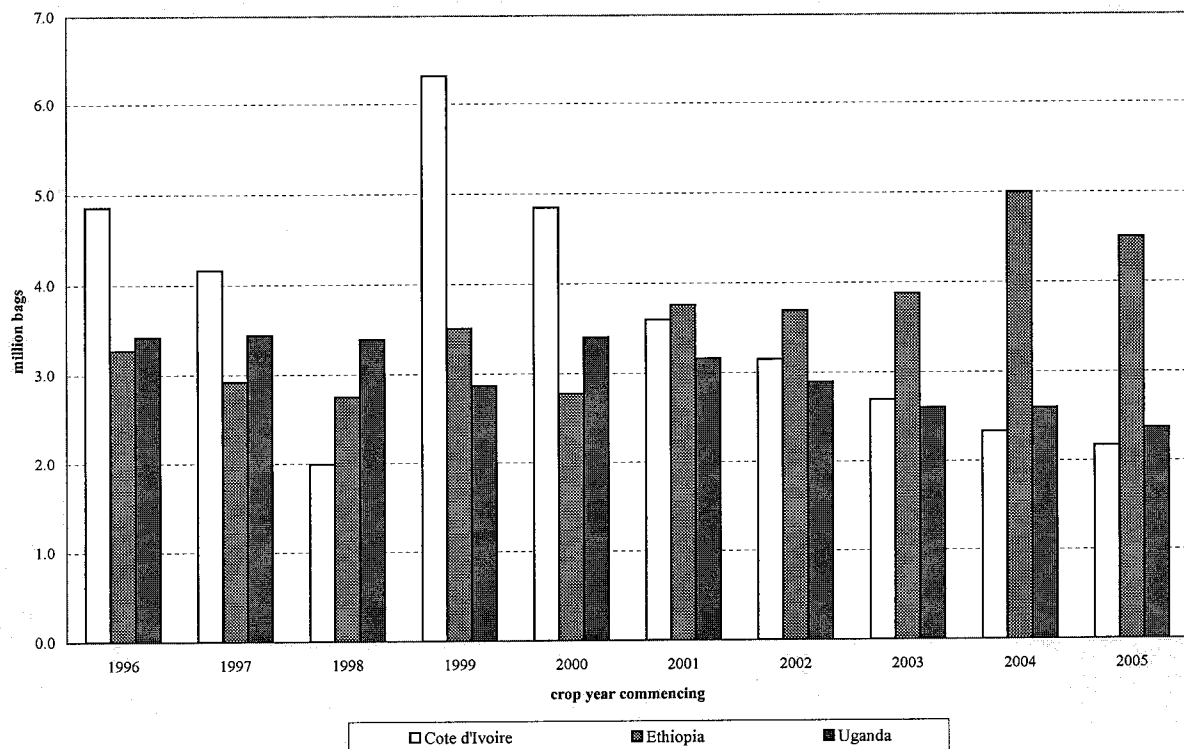
Graph 2: Group indicators prices
Monthly averages: October 2000 to August 2006



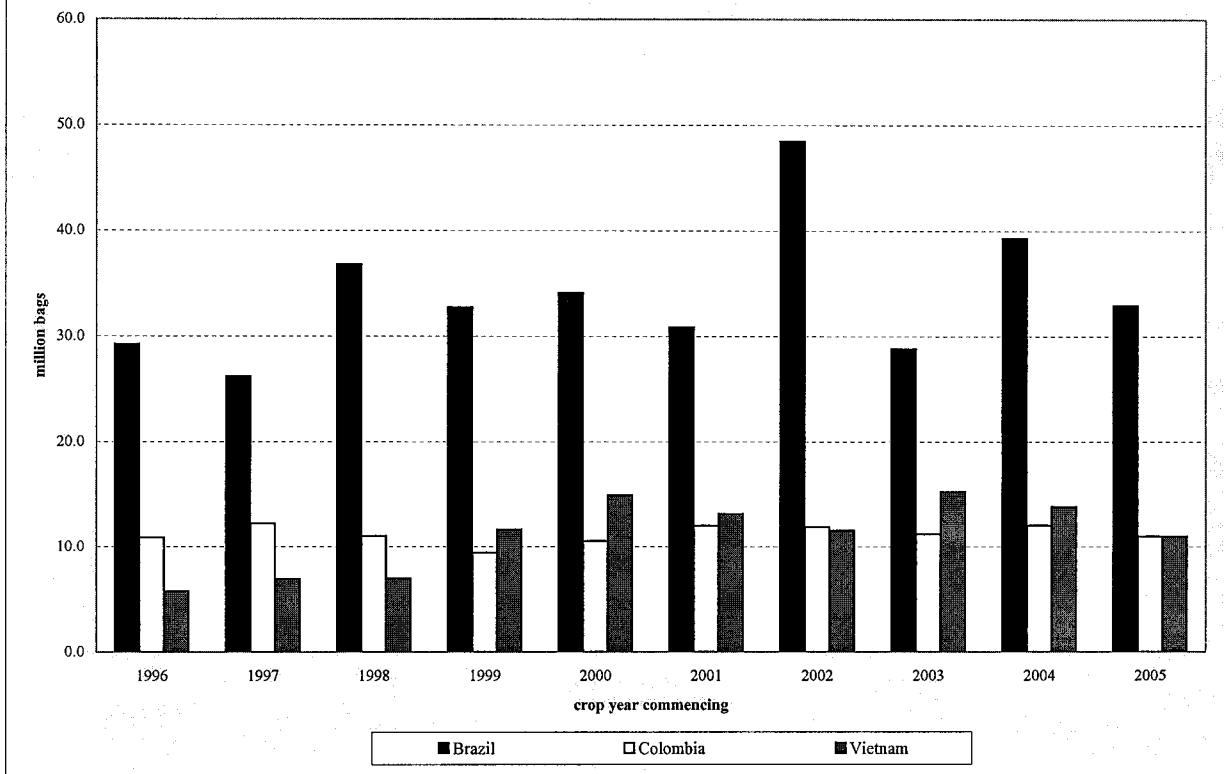
Graph 3: Average of the 2nd and 3rd positions in New York and London terminal markets and differential
 Monthly averages: October 2000 to August 2006



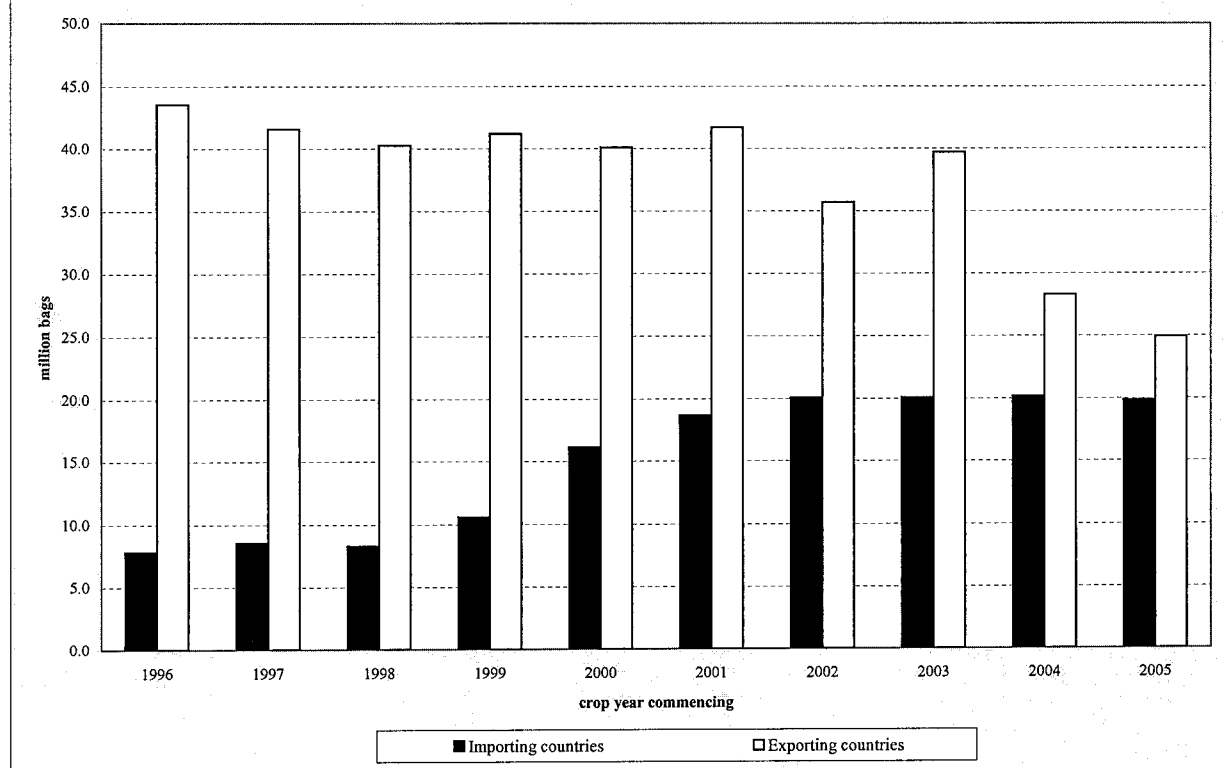
Graph 4: Production in Cote d'Ivoire, Ethiopia and Uganda
 Crop years 1996/97 to 2005/06



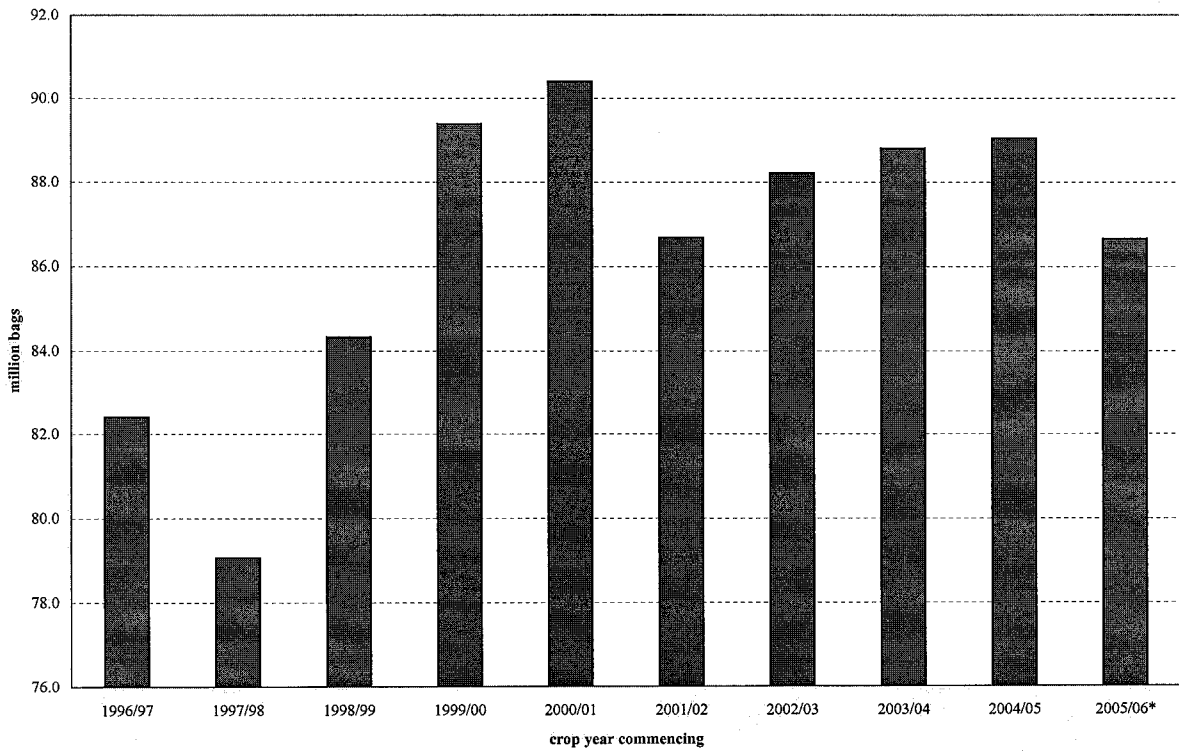
**Graph 5: Production in Brazil, Colombia and Vietnam
Crop years 1996/97 to 2005/06**



**Graph 6: Inventories in importing countries and stocks in exporting countries
Year commencing 1996 to 2005**



**Graph 7: Total exports to all destinations
Coffee years 1996/97 to 2005/06***



**Graph 8: Value of exports to all destinations
Coffee years 1996/97 to 2005/06***

