



Comité de promotion et de
développement des marchés
3^e réunion
8 mars 2012
Londres, Royaume-Uni

**Résultats des classifications
de l'Arabica et du Robusta
Années civiles 2005 à 2011**

Contexte

1. La promotion de la qualité en tant que moyen de renforcer la durabilité de l'économie caféière par l'augmentation de la consommation, la valorisation du produit et la satisfaction du consommateur est un objectif essentiel du programme d'amélioration de la qualité du café (PAQ) (voir le document ICC-90-9).
2. Dans l'objectif de fournir des informations supplémentaires sur la qualité des exportations de café, l'Organisation suit les résultats des classifications sur les marchés à terme. Le présent document donne les résultats des classifications sur la base d'informations provenant du site web de l'*Inter-Continental Exchange* (ICE) pour l'Arabica et du site web de NYSE Euronext (Liffe) pour le Robusta, pendant les années civiles 2005 à 2011.
3. Le précédent rapport de situation sur les résultats des classifications de l'Arabica et du Robusta sur les marchés à terme de New York et de Londres figure dans le document PM-7/11.

Mesure à prendre

Le Comité de promotion et de développement des marchés est invité à prendre note de ce rapport.

RÉSULTATS DES CLASSIFICATIONS DE L'ARABICA ET DU ROBUSTA ANNÉES CIVILES 2005 À 2011

1. L'Organisation suit systématiquement l'évolution des classifications affichées sur le site web de l'Inter-Continental Exchange (ICE) pour l'Arabica et sur le site web de NYSE Euronext pour le Robusta. Le présent rapport donne les résultats de l'analyse de ces classifications pour les 7 années civiles complètes depuis la création du PAQ en juin 2004.

Classifications de l'Arabica

2. Les rapports périodiques sur l'analyse des classifications de l'Arabica livrable dans le cadre du contrat "C" affichés sur le site web de l'ICE donnent le récapitulatif mensuel et les résultats depuis le début de l'année des acceptations et refus par origine. L'analyse donne également le pourcentage d'acceptation en classification initiale pour les tests de couleur, de calibrage et de dégustation. Le tableau 1 donne le récapitulatif des résultats dans chaque catégorie depuis 2005.

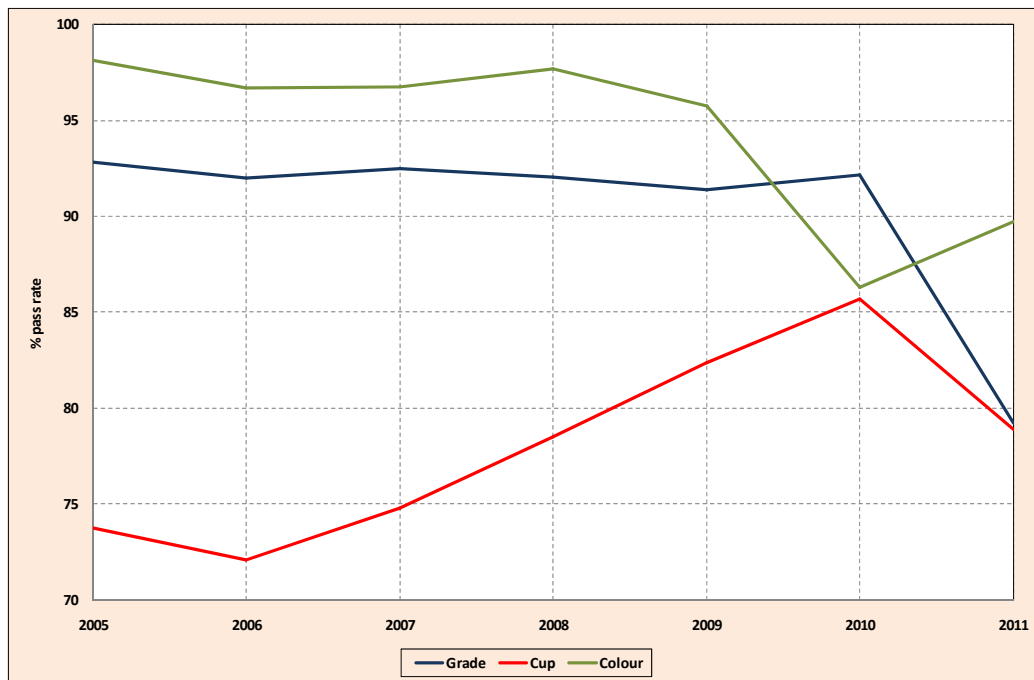
**Tableau 1 : Résultats des analyses de l'ICE – pourcentage d'acceptation
en classification initiale
Années civiles 2005 à 2010**

	Original pass rates (%)		
	Grade	Cup	Colour
2005	92.8	73.8	98.2
2006	92.0	72.1	96.7
2007	92.5	74.8	96.7
2008	92.1	78.5	97.7
2009	91.4	82.4	95.8
2010	92.2	85.7	86.3
2011	79.2	78.9	89.8

3. Le graphique 1 ci-dessous donne le pourcentage d'acceptation en classification initiale pour les tests de couleur, de calibrage et de dégustation pendant la période considérée. Le pourcentage d'acceptation pour le test de calibrage enregistre une chute importante en 2011 à moins de 80%, pour la première fois de la période. Inversement, le pourcentage d'acceptation pour le test de couleur a augmenté, de 86,3% en 2010 à 89,8% en 2011. Le pourcentage d'acceptation pour le test de calibrage s'est établi en moyenne à 92% entre 2005 et 2010, pour chuter à 79,2% en 2011. Le pourcentage d'acceptation pour le test de dégustation qui s'était amélioré, passant de 73,8% en 2005 à 85,7% en 2010, a chuté à 78,9% en 2011.

4. En résumé, le taux d'acceptation global aux classifications du café livrable dans le cadre du contrat "C" de l'ICE s'est établi à 70% en 2011. Il s'agit du pourcentage le plus faible depuis la mise en œuvre du PAQ, que l'on peut comparer à celui de 2006 qui s'était établi à 79,7%.

**Graphique 1 : Résultats des tests de couleur, de dégustation et de calibrage de l'ICE
Années civiles 2005 à 2011**



Classifications du Robusta

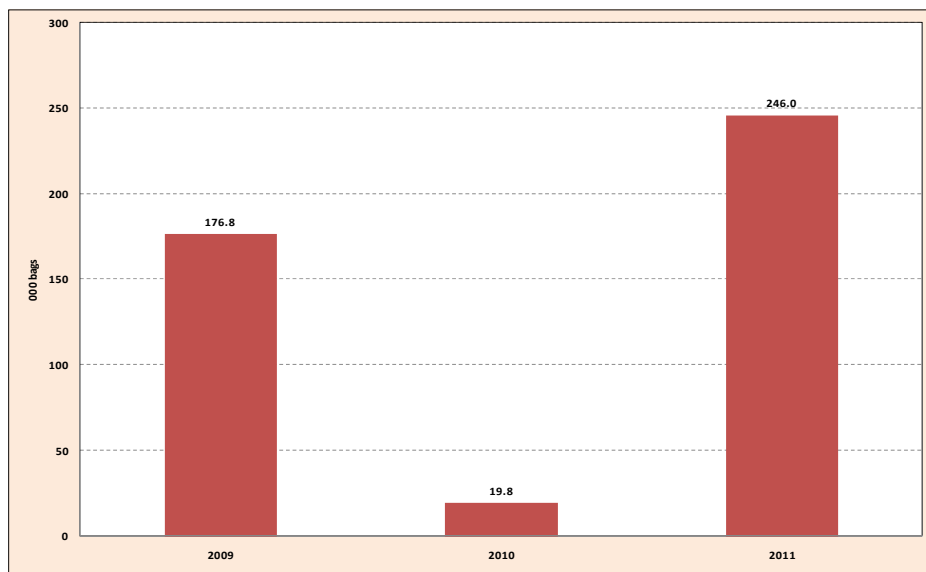
5. Entre 2005 et 2011, le volume total de café classé par NYSE Euronext s'est établi à 18,48 millions de sacs. Le volume de café classé comme inférieur aux normes optimales de la Résolution 420 du PAQ s'est élevé à 9,97 millions de sacs – soit 53,9% du total.

6. Depuis l'introduction d'un grade "P" en 2009, qui s'applique au café supérieur aux grades usuels de classification de 0 à 4, 442 667 sacs ont reçu cette classification. Le graphique 2 donne le volume de café qui a reçu cette classification ("P") depuis 2009. L'Inde et le Viet Nam sont les origines qui, ensemble, représentent près de 75% de cette classification.

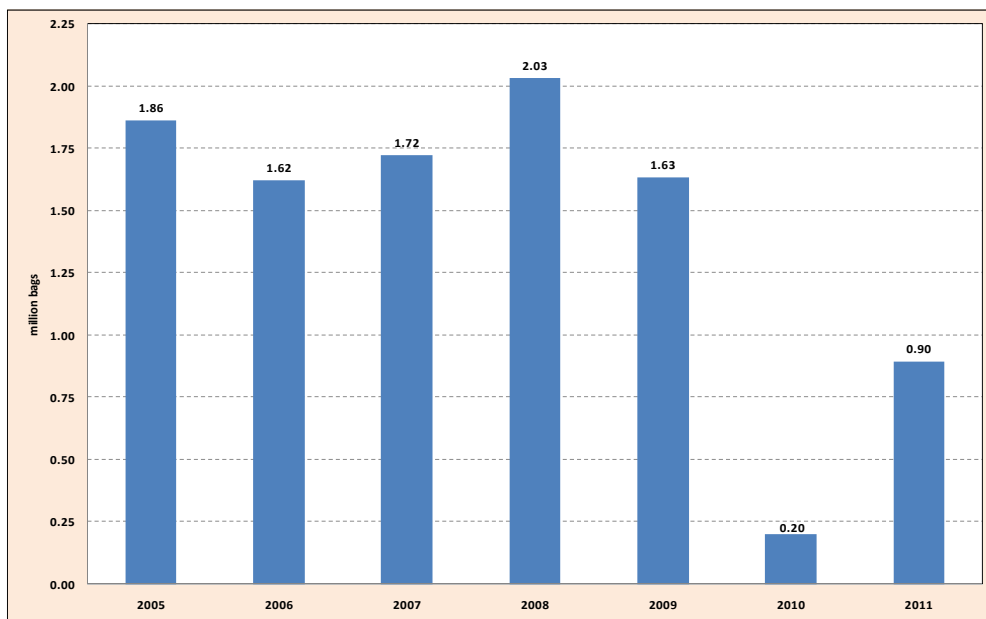
7. Les résultats montrent que le Viet Nam est l'origine du plus grand volume de café classé comme inférieur aux normes du PAQ aux ports de déchargement, avec un total de 7,08 millions de sacs – soit 71% de tout le café classé comme inférieur aux normes du PAQ depuis 2005. En outre, en 2011, le café du Viet Nam représentait également 69,3% du café classé comme inférieur aux normes du PAQ.

8. Les classifications à Anvers et à Trieste se sont élevées à 7,89 millions de sacs entre 2005 et 2011 – soit 79,2% du café classé comme inférieur aux normes du PAQ pendant cette période. Le graphique 3 donne le volume de café classé comme inférieur aux normes du PAQ, chaque année depuis 2005. Le tableau 2 donne les résultats des classifications de NYSE par origine et par port, respectivement entre 2005 et 2011.

**Graphique 2 : Résultats des classifications de NYSE
Café classé en "P"
Années civiles 2009 à 2011**



**Graphique 3
Résultats des classifications de NYSE
(inférieures aux normes optimales du PAQ)
Années civiles 2005 à 2011**



**Tableau 2 : Classifications de NYSE par origine et par port de déchargement
(inférieures aux normes optimales du PAQ)
Années civiles 2005 à 2011
(sacs de 60 kg)**

by origin							
Origin	2005	2006	2007	2008	2009	2010	2011
Brazil	55 833	99 583	83 000	82 833	58 667	0	42 833
Cameroon	83	38 000	59 333	13 250	28 500	1 667	4 500
Congo, Dem. Rep. of	0	500	3 750	17 500	250	1 500	1 833
Congo, Rep. of	0	0	0	0	1 000	1 500	0
Côte d'Ivoire	0	258 333	215 667	73 417	30 333	37 333	3 833
Ecuador	0	0	0	1 583	0	0	0
Gabon	0	0	0	0	0	0	167
Ghana	7 417	5 250	1 667	333	2 500	0	333
Guinea	68 333	51 250	60 250	8 083	22 833	7 667	31 833
India	0	5 000	1 167	2 333	12 250	0	4 667
Indonesia	24 000	4 667	32 333	308 167	162 333	20 667	82 000
Lao, People's Dem. Rep. of	0	0	0	0	4 833	333	1 167
Liberia	0	0	250	333	0	0	0
Madagascar	4 750	32 583	11 417	31 167	4 667	3 333	5 667
Nigeria	250	500	167	0	0	0	0
Sierra Leone	2 333	2 417	14 667	13 167	19 333	5 500	1 167
Tanzania	0	5 250	6 583	22 833	24 500	2 667	7 167
Thailand	25 917	51 333	35 667	6 083	0	0	0
Togo	0	27 417	51 583	3 833	28 333	100 667	81 833
Uganda	0	14 750	8 250	39 167	33 500	2 167	6 333
Vietnam	1 671 917	1 024 667	1 136 083	1 408 167	1 200 083	16 000	620 500
Total	1 860 833	1 621 500	1 721 833	2 032 250	1 633 917	201 000	895 833
by port of discharge							
Port of discharge	2005	2006	2007	2008	2009	2010	2011
Amsterdam	0	15 833	0	1 000	52 750	0	49 667
Antwerp	1 001 667	899 083	783 583	1 114 250	1 043 333	159 500	564 333
Barcelona	0	23 417	44 417	28 250	14 250	12 667	10 833
Bremen	0	333	43 000	35 917	10 333	0	167
Genoa	0	125 583	130 417	49 583	66 250	2 000	54 500
Hamburg	58 417	51 333	116 833	40 750	31 583	0	18 833
Le Havre	1 167	66 667	46 917	8 917	13 750	16 000	9 833
London	9 250	4 583	5 333	4 167	10 167	333	12 833
Marseilles	0	0	12 167	10 500	17 417	7 833	0
Norwich	0	0	55 000	6 250	5 500	0	12 833
New York	0	0	0	1 083	8 833	0	0
Rotterdam	170 500	56 333	154 500	155 167	46 583	0	53 000
Trieste	619 833	378 333	329 667	576 417	313 167	2 667	109 000
Total	1 860 833	1 621 500	1 721 833	2 032 250	1 633 917	201 000	895 833

9. L'Organisation continuera de suivre les résultats des classifications de l'Arabica et du Robusta affichés sur les sites web de l'ICE et de NYSE Euronext.